

FUJIMI CITY

PUBLIC RELATIONS

見 土 富 報 廣

2024

4

No.1003

〔特集〕令和6年度施政方針



令和6年度 施政方針

図 政策企画課 ☎049-257-4136



星野光弘市長は2月20日開会の第1回富士見市議会定例会において、令和6年度の市政運営の基本方針や施策の概要などを示した施政方針で、これまで以上に多くのステークホルダーにまちづくりへ参画いただき、本市の新たな価値や魅力を創造することで、持続可能なまちを、そして未来につながる富士見市とともに創り上げていくと表明しました。

そして、「龍翔鳳舞」(龍のごとく力強く駆け上がり、鳳凰のように華麗に舞うようす)という言葉になぞらえて、理想の未来に向けて大きく飛躍していくとの考えを示しました。

その概要をお知らせします。

市政運営の基本方針

誰ひとり取り残さない 共生社会の実現

本市における大きな地域資源の一つである「人」が、これまで以上に輝き活躍していくため、年齢、性別、障がいの有無に関わらず、誰もが活躍できる全員参加型社会の形成に向け取り組んでいきます。

つながりや連携の強化

これまでのサービス提供主体としての役割に加え、社会の変化に対応しながら地域をつなぐプラットフォームホルダーの役割を行政が担い、新たな協力関係を構築することで、人材、財源、スキルなど幅広い資源を共有しながら、今まで以上に市民ニーズへ柔軟に対応していきます。

未来への育み

子どもたちの豊かな発想力と高い創造力を伸ばし、主体的に学び、課題解決に向かって努力することができる人材育成につなげていきます。併せて、対面でのコミュニケーションの大切さや人とのつながりの重要性を感じられる機会の提供に努めていきます。



◀施政方針の全文は、市ホームページ、市役所1階市政情報コーナー、各図書館でご覧になれます。

施策概要 1 子ども・子育て支援、学校教育

- 医療的ケア児を介護する家族などのリフレッシュを目的とした訪問型レスパイト事業について、年間利用時間の拡大などサービスを拡充します。
- 公立保育所における紙おむつの回収・処分を開始するほか、こども医療費の支給対象を18歳年度末まで拡大するなど、保護者の負担軽減を図ります。
- 学校図書館の蔵書やトレーニング教材を充実させるとともに、学校体育館への空調設備設置工事や中学校の長寿命化改修工事を進めるなど教育環境を整備します。



施策概要 2 地域福祉、高齢者福祉、障がい福祉

- 複雑化・複合化した福祉課題に対応するため、重層的支援体制の整備を継続し、支援が必要な方の社会とのつながり回復に取り組めます。
- フレイル予防の新たなメニューにeスポーツを加え、事業強化に取り組めます。
- 在宅医療と介護ガイドブックの電子化を図り、住み慣れた地域での暮らしの継続を支援します。
- 手話言語の普及啓発のため、手話狂言ワークショップを市内小・中学校で実施します。また、市議会のインターネット配信に字幕サービスを導入します。



施策概要 3 スポーツ、文化芸術・文化財、生涯学習、多文化共生・国際交流

- ポッチャの市民交流大会や車いすハンドボール体験教室の開催など、障がい者スポーツの普及啓発に取り組めます。
- 水子貝塚公園の遺構調査を実施し、調査過程を公開するほか、開園30周年を迎えることから、縄文時代にちなんだ企画を行う記念イベントを実施します。
- 姉妹都市であるセルビア共和国シャバツ市の子どもたちとオンライン交流を開始し、国際交流の推進を図ります。



施策概要 4 土地利用、道路、治水、下水道

- 市の産業拠点であるシティゾーンのBゾーンにおいては、進出企業の早期操業に向け、周辺道路の整備などを進めます。
- 水谷柳瀬川ゾーンにおいては、埼玉県による調節池整備の進捗に合わせて、周辺整備や活用について検討します。
- 道路や橋梁の修繕、地域の実情に応じた浸水対策などを計画的に進め、快適で安心な生活環境を整備します。



施策概要 5 環境、公園・緑、住環境

- 他自治体の公有林の整備費用の一部を負担し、整備で得られる二酸化炭素吸収量を富士見市の二酸化炭素排出量と相殺するカーボンオフセットに取り組めます。
- ごみ排出量のさらなる削減に向け、生ごみを分別収集し、再生可能エネルギーとして再利用するモデル事業を官民連携事業として取り組めます。
- 市民緑地「諏訪の森」の用地を取得するなど、計画的に緑地の保全を進めます。
- 市の玄関口としてふさわしい市街地の形成に向け、鶴瀬駅東口駅前広場の整備などに取り組みます。



施策概要 6 商工、農業

- 市内の消費拡大や地域経済の活性化を図るため、プレミアム付き電子商品券事業を実施します。
- 生産性の向上や経営革新による競争力の強化に取り組む事業者を支援するため、設備投資事業補助を中小企業チャレンジ支援事業補助金メニューに追加します。
- 上南畑戸中堀地区において、農地の区画拡大や道水路の工事を実施し、担い手への農地の集積・集約化を図ります。



施策概要 7 シティプロモーション

- PRパンフレットを池袋駅や川越駅など市外で配布し、交流人口や関係人口を創出します。
- 職員一人ひとりが市のセールスマンとなることのできるよう、シティプロモーション研修を継続します。



PRパンフレット

施策概要 8 危機管理、総合行政

- 災害対策本部機能の補完や、備蓄品の集中管理、支援物資集積場所、ボランティアセンターの機能を有する中央防災センターの整備に着手します。
- 「誰もが利用しやすく開かれた庁舎」、「安全で安心な庁舎」、「環境にやさしく経済的な庁舎」など5つの方針のもとに策定する新庁舎建設基本計画に基づき、新庁舎建設の基本設計などを進めます。
- 市税などのWeb口座振替受付サービスの導入や、粗大ごみの受付にチャットボットシステムを導入するなど、本市のDXを進めます。



令和6年度の取り組みの概要をお知らせします。教育行政方針の全文は、市ホームページ、市役所1階市政情報コーナー、各図書館でご覧になれます。



I 学びあい、高めあい、夢と希望をはぐくむ教育の推進

1 児童生徒一人ひとりに応じたきめ細やかな指導による学力の育成

- 学習用PCなどの学びのツールや活用方法を自らが選択し、友だちとかかわりあいながら、課題の発見・解決に向けて考えることのできる児童生徒の育成をめざします。
- STEM教育の成果を活かす場として、小学生ロボコン全国大会の予選会を開催します。
- 計画的な図書購入などによる蔵書の充実を図るとともに、図書の電子管理化について検討します。



2 多様性を認めあい、誰一人取り残さない教育の推進

- 出張あすなろなど多様な学びの場を確保するとともに、スチューデントサポーターを活用し、不登校児童生徒の社会的な自立をめざします。
- 医療機関や大学との連携を強化し、入院する児童生徒への訪問支援やコンサルテーションを行うなど、多面的・多角的な視点から個々の児童生徒に応じた支援の充実に努めます。
- 性の多様性、人権教育、道徳教育とあわせ、自尊感情を高める教育を包括的に推進します。

3 自らの健康・安全を守る資質・能力と健やかな体の育成

- ラダーなどの敏捷性を高める教材の新規購入などにより運動好きな児童生徒の育成に努めます。
- 社会人や大学生アスリートを講師とする授業などにより児童生徒の体力向上を図ります。
- 食への関心を高めるため、市内事業者や調理業務受託事業者と連携した取り組みについて研究します。



4 地域の教育力を生かし教育効果を高める学校教育の推進

- 学校運営支援者協議会のコミュニティ・スクールへの移行を進めます。
- 3か年をかけて進めてきた市内小・中・特別支援学校体育館への空調設備設置工事を完了します。
- 勝瀬中学校、水谷中学校の長寿命化工事を行います。



II 学びあう地域社会をめざす教育の推進

1 家庭・地域の教育力の向上

- 子育て世代の保護者を対象とした学習会のほか、仲間づくりや情報交換のための居場所づくりを進めます。

2 生涯にわたる学習機会の提供と地域づくりの推進

- 子どもの知的好奇心を刺激し、自ら学び考える力を伸ばす講座や、郷土愛をはぐくむ魅力ある講座を子ども大学☆ふじみで実施します。
- 公民館全館共通の取り組みとしてスマートフォン講座の実施や、ポッチャなど誰もが楽しめるスポーツ活動の普及に取り組みます。
- 公共施設に足を運ぶことなく予約が完了できるよう、公共施設予約システムにオンライン決済機能を新たに追加し、利用者の利便性向上に努めます。



3 暮らしとまちづくりに役立つ読書活動の推進

- 図書館における電子書籍の充実と利用促進に努めます。
- 学校や家庭で活用できるよう、複数の児童生徒が同時に利用できるマルチライセンス対応の電子書籍を試験的に導入します。

4 郷土遺産の継承

- 氷川前遺跡出土銅鏡の科学分析や、発掘調査で出土した貴重な資料の保存など、郷土遺産の適切な保護と活用にあ努めます。
- 水子貝塚公園開園30周年記念事業を実施します。また、水子貝塚公園再整備に向け、約30年ぶりに未調査の貝塚を発掘します。



5 開かれた教育委員会

- 学校訪問などにより教育上の課題を把握し、教育行政への反映に努めます。

【今年のテーマ】藤原 佑 さん(勝瀬小5年) 考案

仲良く、みんなで、文化をつなぐ 富士見市子どもフェスティバル

富士見市子どもフェスティバル

〒418-0001 鶴瀬公民館 ☎049-251-1140

4月21日(日) 午前10時～午後3時

場所 文化の杜公園とその周辺 ※雨天時は市民総合体育館で縮小開催



詳しくは市ホームページをご覧ください

主な内容

■ アトラクションコーナー

(文化の杜公園)

昔遊び体験、わなげ、工作、的当て、ラグビーゲームなど

■ 子どもステージ

(市民総合体育館前)

ヒップホップダンス、和太鼓、日本の踊りなど

■ 縁日コーナー

(文化の杜公園)

カレーライス、フランクフルト、パン、ポップコーン、焼きそば、うどん、ジュース、スーパーボールすくいなど

■ そのほか

パトカー展示、ふわっぴーとの記念撮影

会場案内図

駐車場には限りがあるため、なるべく公共交通機関をご利用ください。



富士見市子どもフェスティバル
マスコットキャラクター
「こぶじちゃん」



中央図書館連携イベント

① ポスター原画応募作品展示

とき 4月13日(土)～21日(日)(15日(月)を除く)

場所 中央図書館展示ホール

② としょかんたんけんツアー

集合時間 午前10時45分

場所 中央図書館おやこふれあいのへや

定員 10組(中学生以下、先着順)

※未就学児は保護者同伴

問 中央図書館 ☎049-252-5825



ポスター金賞
松村 楓真 さん(鶴瀬小6年)

富士見市子どもフェスティバルは、富士見市PTA連合会・富士見市がくどう保護者連絡会を中心とする実行委員会により開催されています。



ゴールデンウィーク中のごみの自己搬入

☎ 環境課 ☎049-252-7100

ゴールデンウィーク中の自己搬入の取り扱い
は右表のとおりです。

ごみ集積所での収集はゴールデンウィーク中
も通常どおり行います。

☎ 富士見市粗大ごみ受付センター

☎0570-001-530

(平日午前8時30分～午後5時)

とき	持ち込みなど
4月27日(土)	申込 4月22日(月)～26日(金) (定員20人、申込順) 搬入時間 午前9時～11時30分 搬入できるもの 粗大ごみ、可燃ごみ、不燃ごみ、資源ごみ
4月28日(日)・29日(祝)	持込不可
4月30日(火) ～5月2日(木)	申込 搬入日の1週間前～当日 (定員なし) 搬入時間 午前9時～11時30分、午後1時～4時 搬入できるもの 粗大ごみのみ
5月3日(祝)～6日(休)	持込不可



リチウムイオン電池を含む電子機器の処分方法

☎ 環境課 ☎049-252-7100

モバイルバッテリーなどのリチウムイオン電池を含む電子機器は、
強い衝撃や圧力を加えると発火する性質があり、近年、増加するご
み収集車やごみ処理施設での火災の一因とされています。

そのため、4月1日(月)からリチウムイオン電池を含む電子機器の
処分方法を次のとおり変更します。取り外したリチウムイオン電池
などの充電機は回収協力店での回収にご協力ください。

充電機の回収協力店など、詳しくは市ホームページを
ご覧ください。



リチウムイオンなどの充電機を取り
外すことができる

いいえ

有害ごみ

乾電池などの赤い箱

はい

本体からリチウムイオン電池など
の充電機を取り外してください

本体▶不燃ごみ

充電機▶回収協力店へ回収

■ リチウムイオン電池を含む電子機器

モバイルバッテリー、加熱式たばこ、電動歯ブラシ、電気シェーバー、
ハンディクリーナー、電子辞書、ハンディ扇風機、スマートフォン、
タブレット、ワイヤレスイヤホン、充電式懐中電灯など



令和5年度住民税均等割のみ課税されている世帯へ

物価高騰重点支援給付金を支給します

☎ 福祉政策課 ☎049-265-5033

エネルギー・食料品などの物価高騰による負担増を踏まえ、特に家計への影響が大きい住民税均等割のみ課税世
帯に対し、1世帯あたり10万円を支給します。対象の方には、確認書または申請書を順次郵送しています。☎
詳しくは市ホームページをご覧ください。なお、住所地以外への郵送を希望される場合はご連絡ください。☎

対象 次のすべてに該当する世帯

- 令和5年12月1日時点で本市に住民票がある世帯
- 世帯全員が令和5年度住民税所得割を課税されておらず、うち少
なくとも一人が令和5年度住民税均等割のみ課税されている世帯

申請期限 8月30日(金)(消印有効)

※住民税均等割が課税されている方の扶養
親族等のみからなる世帯、租税条約によ
る免除の適用を届け出ている方がいる世
帯、住民税非課税世帯を除きます。

3月31日をもって新型コロナウイルス感染症緊急生活支援対策室は廃止しました。同対策室の業務に関するお問い合わせ
は、福祉政策課にお願いします。



市公式Instagramで地域の魅力を発信中

☎ シティプロモーション課 ☎049-256-7894

市公式Instagram「ちなみに富士見！」では、市の魅力をより多くの皆さんにお届けするため、市内の風景や暮らしにまつわる情報、イベント情報など、地域の魅力を発信しています。

ぜひフォローのうえ、ご活用ください。



新たに市指定文化財に指定しました

☎ 生涯学習課 ☎637

氷川前遺跡出土銅鏡

氷川前遺跡(大字水子)の平安時代住居跡から出土した口径18.9cm、高さ4.8cmの銅鏡です。仏教に関連した道具と考えられ、当時の市域における信仰や文化などを考える上で重要な資料です。銅鏡が平安時代の集落跡から出土することは極めてまれで、完形に近いものとしては、県内初の事例です。



鶴瀬駅開設の石碑

大正3年に開設され、市の近代化に大きな役割を果たした鶴瀬駅の誘致と開業に地域の方々が尽力したようすを後世に伝える2基の石碑で、現在、鶴瀬駅東口駅前広場脇に移設されています。

写真左の「鶴瀬駅之碑」には、駅が地元の方々の協力で開設されたことや開業日の盛大さ、写真右の「鶴瀬停車場記念」碑には駅開設にあわせて東口前の新道整備に出資した有志の氏名など、駅誘致に関わった方々の事跡が刻銘されています。



学用品費、給食費、校外活動費などの一部を援助します 令和6年度富士見市就学援助費の申請受付

☎ 学校教育課 ☎626

経済的な理由で教育の機会が失われることがないよう、小中学校に就学中の児童生徒の保護者の方に、教育に要する費用の一部を援助しています。前年度に認定された方も申請が必要です。

申請期間 4月8日(月)～30日(火)(以降も随時受付)

申請方法 申請書に記入し、必要書類を添えて各学校または学校教育課に申請してください。申請書は、お子さん1人につき1枚必要です。

※申請書は4月8日(月)以降、学校または学校教育課で配布します。市ホームページからも入手できます。

※郵送でも申請できます。

【宛先】 〒354-0021 鶴馬1873-1

富士見市教育委員会学校教育課



審査結果 4月30日(火)までに申請した方には、6月中に学校を通じてお知らせします。

【注意】 収入のある方、世帯内のどなたの扶養にも入っていない方(16歳以上でアルバイトをしている方も含む)は全員、市・県民税の申告をしてください。

■ 対象となる方

市に住民登録があり、小中学校に在籍しているお子さんの保護者で、次のいずれかに該当する方

- 生活保護を受けている方(修学旅行費と特定の疾病の医療費のみ支給対象)
- 経済的な理由でお子さんの小中学校就学に係る援助が必要な方

■ 必要書類

- 就学援助費支給申請書(令和6年度用)
- マイナンバー確認書類(マイナンバーカード、個人番号が記載された住民票の写しなど)
- 本人確認書類(マイナンバーカード、運転免許証、パスポート、在留カードなど)
- 口座情報確認書類(預貯金通帳、キャッシュカードなど)
- 【賃貸住宅の方】賃貸借契約書の写し(住宅の所在地・契約者・契約期間・家賃の分かる所)
- 【世帯に身体障害者手帳・療育手帳をお持ちの方がいる場合】各手帳の写し



障がいのある方へ各種手当のご案内

☎ 障がい福祉課 ☎049-257-6114

種類	対象	手当額と支給月	備考
特別障害者手当	20歳以上で在宅の身体、精神、知的障がい者で、重度の障がいにより日常生活に常時特別の介護を要する方(所得により支給制限あり)	月額28,840円 (2・5・8・11月支給)	原則、所定の診断書による申請が必要です。施設(グループホーム、有料老人ホームなどを除く)に入所している方や継続して3か月以上病院などに入院している方は受けられません。
障害児福祉手当	おおむね次のいずれかに該当する20歳未満の方(所得により支給制限あり) ・身体障害者手帳1級・2級の一部の方 ・療育手帳A相当の方 ・常時介護を要する精神障がいの方	月額15,690円 (2・5・8・11月支給)	障がいの程度により所定の診断書による申請が必要になる場合があります。施設(グループホームなどを除く)に入所している方や障がいを支給事由とする年金を受給している方は受けられません。
特別児童扶養手当	政令に定める程度の障がいがある20歳未満の児童を監護または養育している方(所得により支給制限あり)	月額55,350円 または36,860円 (4・8・11月支給)	児童が児童福祉施設などに入所したり、児童が障がいを支給事由とする公的年金を受けられるようになると支給されません。
在宅重度心身障害者手当	①在宅で身体障害者手帳1級・2級、療育手帳A・A、精神障害者保健福祉手帳1級の方で市民税非課税の方 ②在宅で療育手帳Bの方で市民税非課税の方	①月額5,000円 ②月額3,000円 (3・9月支給)	特別障害者手当・障害児福祉手当受給者や施設(グループホーム、有料老人ホームなどを除く)に入所している方、65歳以上で新たに障害者手帳を取得した方は受けられません。超重症心身障がい児は、障害児福祉手当を受給していても受けられません。



認知症について相談・交流ができる「オレンジカフェ」 気軽に認知症の話をしてませんか

☎ 高齢者福祉課 ☎049-252-7108

オレンジカフェでは、認知症の方やその家族、福祉・介護に関わる方、地域の方など、どなたでも介護の悩みなどの相談・交流ができます(参加費100円程度、申込不要)。

名称	場所	とき(4～9月分)	問合せ(高齢者あんしん相談センター)
オレンジカフェむさしの「南畑いこいば」	南畑公民館	5月22日(水)、7月24日(水)、9月25日(水) ※原則、奇数月第4水曜、午後2時～3時30分	むさしの ☎049-255-6320
オレンジカフェ渡戸3(渡戸3丁目在住の方対象)	渡戸3丁目集会所	4月25日(水)、6月27日(水)、8月22日(水) ※原則、偶数月第4木曜、午後1時30分～3時	
オレンジカフェ	島田ビル(山室2-10-10)	5月23日(水)、9月26日(水) ※原則、奇数月第4木曜、午後2時～3時	ふじみ苑 ☎049-293-1168
	ウエルシア 富士見鶴馬店	5月24日(金)午後2時～3時 ※不定期開催	
オレンジカフェえぶりわん	高齢者いきいきふれあいセンター	5月13日(月)、7月22日(月)、9月30日(月) ※原則、奇数月月曜、午後2時～3時	えぶりわん鶴瀬Nisi ☎049-293-8330
オレンジカフェ	関沢集会所	4月16日(水)、6月18日(水)、8月20日(水) ※原則、偶数月第3火曜、午後2時～3時	みずほ苑 ☎049-256-7423
オレンジカフェひだまり	水谷公民館	4月26日(金)、6月28日(金)、9月27日(金) ※原則、隔月第4金曜、午前10時～11時30分	ひだまりの庭むさしの ☎049-268-5005

※場所などは変更になることがあります。詳しくは問合せ先(高齢者あんしん相談センター)にご確認ください。



こども医療費支給制度の対象年齢が拡大されました

☎ 子育て支援課 ☎049-257-6461

令和6年4月1日診療分から、こども医療費の支給対象年齢が18歳になって最初に迎える3月31日までに拡大されました。対象者には新しい受給資格証を郵送しています。

また、平成21年4月2日以降に生まれた方の新しい受給資格証は、10月ごろに郵送予定です。それまでは、現在の受給資格証をご利用いただけます。



■ 事前申請はお済みですか

新たに対象となる方(平成18年4月2日～平成20年4月1日生まれの方)は事前申請が必要です。まだ申請が済んでいない場合、支給対象が申請日以降の診療分になりますので、早めに申請してください。



市役所へ書類を取り次ぐ

「取次窓口」を設置しています

☎ 市民課 ☎280

鶴瀬西交流センターで、月2回、市役所へ書類を取り次ぐ「取次窓口」を設置しています。お預かりした申請書類は、その日のうちに市役所担当課へ届けます。

なお、「取次窓口」では申請書類の受け取りのみ行います。申請に関することは、各担当課にご相談ください。

※証明書の発行や税金の納付はできません。



実施日時 午前9時～正午、午後1時～3時

4月	10日(水)・24日(水)
5月	8日(水)・22日(水)
6月	12日(水)・26日(水)
7月	10日(水)・24日(水)
8月	14日(水)・28日(水)
9月	11日(水)・25日(水)

種別	担当課	主な取次書類
国民健康保険	保険年金課 ☎049-252-7112	人間ドック受診申込書、高額療養費支給申請書など
国民年金	保険年金課 ☎280	国民年金被保険者関係届書(申出書)など
後期高齢者医療	保険年金課 ☎049-252-7114	人間ドック受診申込書、後期高齢者医療高額療養費支給申請書など
市税などの口座振替	収税課 ☎049-252-7118	市税・国民健康保険税の口座振替申込書など
介護保険	高齢者福祉課 ☎049-252-7107	介護保険(サービス利用者負担助成認定、要介護・要支援更新認定)申請書など
こども・ひとり親家庭等医療	子育て支援課 ☎049-252-7104	こども医療費支給申請書やひとり親家庭等医療費支給申請書など
重度心身障害者医療	障がい福祉課 ☎049-257-6114	重度心身障害者医療費請求書など
デマンド交通	都市計画課 ☎049-252-7128	デマンドタクシー利用登録申請書



初めてマイナンバーカードの申請または交付を受ける方へ

取次窓口でマイナンバーカードの手続きができます

☎ 市民課 ☎049-293-9007

初めてマイナンバーカードの申請または交付を受ける方は、鶴瀬西交流センターに月2回設置している「取次窓口」でも手続きができます(要予約)。必要書類などは、予約時にご案内します。

申請手続き(これから申請する方) / 職員が顔写真の撮影などを行い、マイナンバーカードの申請をサポートします。申請してから約1か月半後に、マイナンバーカードを本人限定受取郵便で交付します。

交付手続き(すでに申請済みの方) / 取次窓口で本人確認をし、暗証番号を記載していただいた用紙をお預かりします。職員が市役所で暗証番号を入力し、後日、マイナンバーカードを本人限定受取郵便で交付します(取次窓口当日にカードのお渡しはできません)。

実施日時 上記の取次窓口実施日時と同じ
※予約状況により午前または午後のみの実施となる場合があります。

場所 鶴瀬西交流センター

予約方法 実施日の2日前までに市民課へ電話で



ひとり親家庭の方へ～各種制度などのお知らせ～

☎ 子育て支援課 ☎049-252-7104



児童扶養手当の手当額が変わります▶令和6年度は3.2%引き上げ

手当額は全国消費者物価指数により変動します。
4月分からの手当額は右表のとおりです。

■児童扶養手当とは

父母の離婚、死亡などで父または母が1人で子ども(18歳になった後の最初の3月31日まで(障がいのある方は20歳未満))を育てている方、父母に代わり子どもを養育する方に支給される手当です。本人や同居家族の所得など支給要件があります。

子の人数	全部支給(月額)	一部支給(月額)
1人	45,500円	45,490円～10,740円
2人	56,250円	1人の場合の月額+ 10,740円～5,380円
3人以上	2人の場合の月額+ 1人につき6,450円	2人の場合の月額+ 1人につき6,440円～3,230円

医療費の助成制度

対象 母子家庭や父子家庭、または親のいない児童を養育している家庭

内容 子どもが18歳になった後の最初の3月31日まで(障がいのある方は20歳未満)医療費の一部を助成します。
※本人や同居家族の所得などに支給要件があります。

親の就労を支援するための助成金

対象 小学6年生までの子どもを養育するひとり親

内容 病児・病後児保育、ファミリー・サポート・センターなどを就労などの理由で利用した際、利用料の一部を助成します。

※本人や同居家族の所得などに支給要件があります。
※利用前に認定を受ける必要があります。

就業・自立支援のための給付金制度▶所得などの要件があるため事前にご相談ください

■自立支援教育訓練給付金

対象 ひとり親家庭の母、父

内容 医療事務、介護福祉士実務者研修などの資格や技能を習得するための講座を受講する際、経費の一部を支給します。

■高等職業訓練促進給付金

対象 ひとり親家庭の母、父

内容 看護師、介護福祉士、保育士などの資格取得を目的とする養成校で一定期間修業する場合に、修業期間(上限あり)について給付金を支給します。

■高等学校卒業程度認定試験合格支援給付金

対象 ひとり親家庭の母、父またはその子ども

内容 高等学校卒業程度認定試験の合格を目指すための講座の受講費用の一部を支給します。



困ったらすぐにご相談を

消費生活相談

☎ 消費生活センター ☎049-252-7181

【相談日】月～金曜10:00～12:00、13:00～15:30

通信販売でのトラブルに注意!

「定期購入の契約とは把握していたが、『いつでも解約できる』とのことから、安価な初回分だけ購入しようと考え、注文した。次回分からは高額になるため解約したいが解約対応期間が短いことが分かり、業者とも連絡が取れないため困っている」などの相談が寄せられています。

【消費者へのアドバイス】

- 注文する前に規約や重要事項を確認しましょう。
- 価格などのお得感を強調した広告や最終確認画面は必ずスクリーンショットや印刷をして保存しましょう。
- 販売業者と電話がつかない場合、いつ、何回かけたかなどの履歴やメモを残しておきましょう。
- 商品を一方的に送り返しても解約にはならず、支払いの督促は止まりません。解約には必ず販売業者の合意が必要です。



情報ステーション

暮らしに役立つ情報を掲載しています。詳しくは各問合せ先にご連絡ください。



固定資産評価審査委員会からのお知らせ

固定資産税の納税者で、固定資産課税台帳に登録された価格(評価額)に不服がある場合は、固定資産評価審査委員会に審査の申出をすることができます。

審査の申出にあたっては、あらかじめ課税根拠などについて、税務課で説明を受けていただくようお願いいたします。

申出期間 台帳登録の公示日(4月1日)から、納税通知書の交付を受けた日後3か月までの間

固定資産評価審査委員会
(監査委員事務局内)

☎2805

ご案内

募集

子育て

学ぶ

イベント

市民伝言板

くらしのリユース

固定資産評価証明書などの取得

令和6年度(令和6年1月1日時点)の評価証明書などは4月1日(月)から取得することができます(公課証明書は5月1日(水)から)。

年の途中で所有者となった方が申請する場合は、所有者となった事実確認ができる書類(登記事項証明書や売買契約書の写しなど)が必要です。確認できない場合は交付ができませんので、ご注意ください。

対象 固定資産の所有者および同世帯の親族、相続人、代理人(委任状が必要)

持ち物 本人確認書類(マイナンバーカード、運転免許証、納税通知書など)

※相続人の場合は親族関係確認書類(戸籍謄本など)

※詳しくは市ホームページをご覧ください。

間 税務課

土地係
☎049(257)6436

家屋係
☎049(252)7117



固定資産の縦覧・閲覧

固定資産税の納税者は、令和6年度の土地・家屋価格等縦覧帳簿の縦覧および固定資産課税台帳(兼名寄台帳)の閲覧ができます。

縦覧 所有する土地・家屋の評価額がほかと比較して適正かどうかを確認するための制度です。

閲覧 固定資産課税台帳のうち自己の資産について記載された部分を確認することができます。期間中に限り、当該年度の課税台帳兼名寄台帳の写しは1通まで無料で交付します。

※課税台帳(兼名寄台帳)の写しは、物件を指定して交付することはできませんのでご注意ください。

期間 4月1日(月)～5月31日(金)

※土曜開庁日は4月6日(出)、5月11日(出)(5月11日(出)は午後0時30分まで)

対象 固定資産税の納税者および同世帯の親族、相続人、代理人(委任状が必要)

持ち物 本人確認書類(マイナンバーカード、運転免許証、納税通知書など)

※相続人の場合は親族関係確認書類(戸籍謄本など)

市政に参加しましょう

☎256 協働推進課

令和6年度審議会等委員公募予定

募集時期	審議会等名(定数)、募集人数、担当課
5月	富士見市史跡水子貝塚保存整備委員会(8人以内)、1人、水子貝塚資料館
7月	富士見市男女共同参画社会確立協議会(12人以内)、2人、人権・市民相談課
	富士見市環境審議会(15人以内)、4人、環境課
8月	富士見市総合計画等審議会(15人以内)、2人、政策企画課
	富士見市下水道事業審議会(10人)、3人、下水道課

令和6年度パブリックコメント(市民意見提出手続)募集予定

募集時期	案件名、担当課
11月	(仮称)富士見市子ども計画(案)、子育て支援課
令和7年1月	第4次富士見市美化推進計画(案)、環境課

※募集の時期や内容は変更になる場合があります。詳しくは市ホームページをご覧ください。



審議会等委員の募集



パブリックコメントの募集

※詳しくは市ホームページをご覧ください。

間 税務課
土地係
☎049(257)6436
家屋係
☎049(252)7117



キラリ☆ふじみ お知らせ

キラリ☆ふじみのイベント内容などは、HOTキラリ4月号またはキラリ☆ふじみホームページをご覧ください。

間 キラリ☆ふじみ
☎049-268-7788



国民年金保険料の免除制度

学生納付特例制度

20歳になると、学生も国民年金の加入と保険料の納付が義務づけられます。保険料の納付が困難なときは「学生納付特例制度」をご利用ください。承認された期間は、保険料の納付が猶予されます。また、年金の受給額には反映されませんが、受給するための期間として算入できます。

※マイナンバーから電子申請も可

対象 大学、短大、高等学校、専修学校、各種学校などに在学する20歳以上の学生(所得制限あり)

必要書類

- 本人確認書類(マイナンバーカード、運転免許証など)
- 基礎年金番号通知書または年金手帳
- 学生証(コピーの場合は両面)または在学証明書

産前産後期間の免除制度

産前産後期間として認められた期間は、保険料を納付したものととして年金額へ反映されます。



対象 国民年金第1号被保険者で、出産日が平成31年2月1日以降の方

必要書類

- 本人確認書類(マイナンバーカード、運転免許証など)
- 出産前に申請する場合：母子健康手帳
- 子が別世帯の場合：出生証明書など(出産日や親子関係を明らかにする書類)

※出産予定日の6か月前から申請が可能です。

【共通事項】

申請方法
必要書類を持参し、保険年金課窓口で
※郵送で申請を希望する方はお問い合わせください。

問 保険年金課 ☎318

川越年金事務所

☎049(242)2657

マイナンバーカード申請・交付の臨時開庁

とき 4月28日(日)
午前8時30分～正午
※予約不要

場所 市役所市民課

問 市民課

☎049(293)9007

4月の市指定緊急修繕当番店 -突発的な漏水や下水管のつまりなど-

水道課 ☎049-257-8976 下水道課 ☎049-257-8922

下表の当番店または管工事業協同組合(☎049-255-5611 平日午前9時～午後4時)に依頼してください(有料)。

通常の修理は市指定の工事業者や新設時などの工事店、集合住宅は管理者へ連絡してください。

4月(受付：午前5時～午後9時)

日	工事店名	電話番号	日	工事店名	電話番号
1(月)	(有)松崎工業所	049-251-3961	17(水)	協和工業(株)	049-252-2188
2(火)			18(木)		
3(水)	岩田工業所	048-472-1026	19(金)	(有)富田設備工業所	049-251-1046
4(木)			20(土)		
5(金)	(有)吉見水道	049-251-8387	21(日)	(有)神保水道	049-253-3515
6(土)			22(月)		
7(日)	杉山設備工業	090-8106-5003	23(火)	(株)三栄工業	049-251-0719
8(月)			24(水)		
9(火)	(有)篠田設備	049-252-0858	25(木)	(有)松崎工業所	049-251-3961
10(水)			26(金)		
11(木)	(有)岡部ポンプ店	049-251-5418	27(土)	(有)三枝鉄工所	049-254-2036
12(金)			28(日)		
13(土)	(有)武井設備	049-258-3525	29(月)	岩田工業所	048-472-1026
14(日)			30(火)		
15(月)	(有)齊藤水道工業所	049-251-1363			
16(火)					

※工事店の都合により、当番店が変更することがあります。

令和7年富士見市二十歳式(旧成人式)のお知らせ

とき 令和7年1月13日(祝)午前11時(受付：午前10時30分)

場所 キラリ☆ふじみ

対象 平成16年4月2日～平成17年4月1日生まれの方

※市内在住の対象者には、12月上旬ごろに案内を郵送します。

※詳しくは広報『富士見』12月号などでお知らせします。

問 生涯学習課 ☎049-252-7138



ご案内 募集

☎049(252)7112
 国民健康保険
 健康寿命の延伸

目的	実施する保健事業
健康寿命の延伸	<ul style="list-style-type: none"> • 特定健康診査受診率向上対策事業 • 特定保健指導実施率向上対策事業 • 糖尿病性腎症重症化予防対策事業 • 地域包括ケア及び高齢者の保健事業と介護予防の一体的実施に関する取組み
医療費適正化	<ul style="list-style-type: none"> • 後発医薬品(ジェネリック医薬品)の使用促進 • 適正服薬・適正受診の促進

国民健康保険法などに基づき、国民健康保険被保険者の健康寿命の延伸と医療費適正化を目的に、医療データや健診データなどを分析し、効果的で効率的な保健事業の実施を図るための計画を策定しました。



第3期富士見市国民健康保険保健事業実施計画(データヘルス計画)・第4期富士見市国民健康保険特定健康診査等実施計画を策定しました

子育て 学ぶ

イベント

市民伝言板

くらしのニュース

老人福祉センター「びん沼荘」を利用しませんか

高齢者の健康増進やレクリエーションの場として、多くの方と交流を深め、楽しい時間を過ごしていただくための施設で、会議などにもご利用いただけます。

個人でも団体でも利用できます。

開館日 火～日曜午前9時～午後4時

休館日 月曜(月曜が祝日の場合は月・火曜)、祝日(敬老の日を除く)、年末年始

施設案内 浴室、会議室、和室、娯楽室、談話室、プレイルーム、機能回復室、ゲートボール場など

利用料

- 市内在住の60歳以上の方.. 無料
- 市内在住の60歳未満の方.. 200円(1日)
- 市外の方.. 300円(1日)

※無料送迎バスを運行しています。詳しくはお問い合わせください。

問 老人福祉センター
 ☎049(252)4810



年に1回 愛犬に必ず狂犬病予防注射を!

問環境課 ☎049-252-7129

狂犬病予防注射は、毎年1回行うことが法律で義務付けられています。集合狂犬病予防注射(下表)または動物病院で必ず接種しましょう。登録済みの犬の飼い主には、案内のしがきを郵送します。必要事項を記入し、当日お持ちください(しがきのない方は申請書を記入していただきます)。

※動物病院で接種した場合は、獣医師が発行する「狂犬病予防注射済証」を環境課に持参し、狂犬病予防注射済票の交付手続き(交付手数料550円)をしてください。

※動物病院で接種する場合は、注射料金が集合狂犬病予防注射と異なる場合があります。

注射の時期

- 生後91日以上の犬は、原則4月1日～6月30日の間
- 注射を受けていない犬を飼い始めたときは、30日以内

費用 3,500円

(注射料金2,950円、狂犬病予防注射済票交付手数料550円)
 ※新規に犬の登録をする場合は、別途登録手数料3,000円がかかります。



飼い主や住所が変わったときは「犬の登録事項変更届」を、飼犬が死亡したときは「犬の死亡届」を環境課に提出してください。

介護支援ボランティア

介護保険施設などでボランティア活動をを行い、活動の時間と回数に応じてスタンプを押しもらいます。

ためたスタンプは活動の翌年度にポイントとなり、特典と交換することができます。

詳しくは説明会にご参加ください(申込不要)。

とき ①4月9日(火) ②5月7日(火) 午前10時～11時

※6月以降も説明会があります。

場所 ①市民福祉活動センター「はれっと」

②健康増進センター

集合狂犬病予防注射日程表

とき	午前9時30分～11時	午後1時～2時30分
4月11日(木)	みずほ東公園(水谷小北側)	前沼公園(水谷東小近く)
4月12日(金)	唐沢公園(関沢小東側)	針ヶ谷コミュニティセンター第2駐車場
4月15日(月)	鶴瀬公民館 駐車場	南畑公民館 駐車場
4月16日(火)	つるせ西ゆうゆうの丘公園(鶴瀬西交流センター南側)	勝瀬集会所 駐車場(榛名神社西側)

※会場が公園の場合、駐車場はありません。

対象 市内在住の65歳以上で、介護保険の要介護・要支援の認定を受けていない方

※日程の都合がつかない方は、お問い合わせください。

問 富士見市社会福祉協議会
 ☎049(254)0747



「富士見市宅配・サービス電話帳」をご利用ください

富士見市商工会、富士見市商店会連合会などと連携し、市内のお店や事業所の情報を集めた「富士見市宅配・サービス電話帳」を作成しています。

宅配やテイクアウトを実施する店舗(事業所)、電子決済の導入状況、ホームページ、SNSなど、さまざまな取り組みを紹介し、買い物に不自由を感じる方だけでなく、だれもが利用できる電話帳です。ぜひご利用ください。

配布場所

市ホームページ、産業経済課、子ども未来応援センター、各出張所・公民館・交流センター・コミュニティセンター！

図書館、富士見市商工会など

問 産業経済課

☎049(257)6827



東みずほ台商店街マップができました

東みずほ台商店会では県の支援制度を活用し、地元の魅力を発見してもらうため、商店会のお店を紹介する商店街マップを作成しました。

宅配やテイクアウトで買い物をする方が増え、地域のお店を知らないという方にも分かりやすく掲載しています。ぜひマップを片手に歩きながら地元のお店を探してみませんか。

配布場所 東みずほ台商店会加盟店

※市ホームページからもご覧になれます。

問 産業経済課

☎049(257)6827



春の全国交通安全運動

人も車も自転車も

安心・安全 埼玉県

交通事故を防止するため、交通ルールを順守し、正しい交通マナーの実践を習慣づけてみましょう。

とき

運動期間

4月6日(出)～15日(月)

自転車安全利用の日・交通事故死ゼロを目指す日

4月10日(水)

全国重点

- ・こどもが安全に通行できる道路交通環境の確保と安全な横断方法の実践
- ・歩行者優先意識の徹底と「思いやり・ゆずり合い」運転の励行
- ・自転車・電動キックボード等利用時のヘルメット着用と交通ルールの順守

埼玉県重点

- ・自転車乗用時のヘルメット着用促進
- ・横断歩道における歩行者優先の徹底

東入間地区重点

- ・高齢者の関係する交通事故抑止活動の推進

問 協働推進課 ☎0257



カラスに注意しましょう

カラスは、4～7月の繁殖期に活動が活発になり、ごみ集積所を荒らしたり人を襲うことがあります。

人を襲うのは、巣に近づくと敵に対して親鳥がヒナを守るために起こす行動です。威嚇行為が見られる場合は、直ちにその場を離れてください。どうしても巣の近くを通らなければならぬときは、頭を守るようにしてください。

また、地面に落ちて鳴いているカラスのヒナを発見した場合は、近くに親鳥から攻撃される可能性が高いので、近づいたり拾って保護したりしないようにしましょう。

問 環境課

☎049(252)7129

つきいち

臨時農産物直売所

市内産の野菜・米・みそなどの加工品を販売します。

※買い物袋をご持参ください。

とき 4月16日(火)午前10時～午後0時30分

場所 市役所



販売者 富士見市農業研究団体 連絡協議会

問 農業振興課

☎049(257)6987

埼玉県収入証紙代金の還付申請について

埼玉県収入証紙は、令和6年3月末で利用を終了しました。

未使用の証紙(汚損、毀損した証紙を除く)をお持ちの方は、令和10年12月末までに証紙を返還すると代金の還付を受けることができます。詳しくは県ホームページをご覧ください。

問 会計室 ☎0368



行政書士による無料相談会

相続、遺言、成年後見、各種許認可などについて相談できます。

※要予約。秘密は守られます。

とき 4月24日(水)

午前10時～午後4時

場所 水谷公民館

問・申込先

埼玉県行政書士会東入間支部 (担当 青木)

☎049(293)5551

募集

審議会などの委員

富士見市公民館運営審議会委員

公民館の運営について審議し、公民館長に対し答申や提言などを行います。

人数 4人(各公民館区(鶴瀬・南畑・水谷・水谷東)で1人ずつの予定)

資格 市内在住、在勤の18歳以上の方

任期 7月1日から2年間

会議 年8回程度(平日昼間・夜間)

応募期間 4月1日(月)～30日(火)(必着)

応募先 〒354-0033

羽沢3-23-10 鶴瀬公民館

問 鶴瀬公民館

☎049(251)1140

FAX 049(251)1156

富士見市障害者施策推進協議会委員

障がい福祉に関する計画や取り組みなどについて、調査や審議を行います。

人数 2人

資格 市内在住の20歳以上の方で、障がいのある方または市内障がい者団体などで活動している方

任期 7月1日から3年間

会議 年3回程度(平日昼間)

応募期間 4月1日(月)～22日(月)(必着)

応募先 〒354-8511

(所在地は記載不要)富士見市役所障がい福祉課

問 障がい福祉課

☎049(257)6114

FAX 049(251)1025

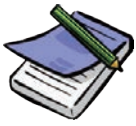
【共通事項】

報酬 市の条例に基づき支給

応募方法

応募の動機(400字程度・様式自由)・住所・氏名(ふりがな)・年齢・性別・職業・電話番号を記入し、Web・FAX・郵送・窓口で

※応募書類はお返しできません。



統計調査員の候補者

各種統計調査の調査員として活動する統計調査員候補者を募集します。

登録後は、各種統計調査実施時に調査員活動の依頼をさせていただきます。

資格 次のすべてを満たす方
・市内在住の20歳以上の方で、調査対象への訪問が可能な方
・警察官、選挙および税務関係者でない方
・調査で知った事項を秘密にでき、責任をもって調査業務を遂行できる方
・暴力団などとの関係がない方

内容 調査対象への調査票配布や回収など

報酬 平均3～5万円程度(調査の種類や件数により異なります)

募集期間 随時

※令和6年度の登録期間は令和7年3月31日まで(更新可)

※登録の際に簡単な面接と説明を行います。

※応募方法など、詳しくは市ホームページをご覧ください。

問・申込先 総務課

☎049(256)9766



青少年相談員

埼玉県知事



コバトン

事の委嘱を受け、地域の子どもたちの話し相手や遊び相手となつて、その健やかな成長をサポートするために活動する青少年ボランティアです。
ボランティア活動に興味がある方、一緒に活動しませんか。

資格 原則として市内在住、在勤、在学の18～39歳の方(高校生は除く)

任期 令和8年3月31日まで

活動内容

・毎月1回程度、イベントの具体的な計画を立てています(平日夜間)。
・季節ごとに子どもを対象としたイベントを実施していきます(土・日・祝)。

応募方法 埼玉県青少年相談員申込カードに記入し、窓口で(簡単な面接を行います)

※埼玉県青少年相談員申込カードは、ホームページ、生涯学習課にあります。

問・申込先 生涯学習課

☎049(252)7138



ふじみ青年学級学級生

ふじみ青年学級は、障がいのある方の生活の充実を目指すし、学習・文化・スポーツ活動と地域交流を目的に年間を通して開催しています。

休日と一緒に楽しく過ごしませんか。

活動日 月1回日曜午前10時～午後3時

場所 鶴瀬公民館ほか

対象

市内在住、在勤、在学の15歳以上で自力で通える方、または介助者が同行できる方

活動内容 調理実習、音楽クラブ、遠足、カラオケ、クリスマス会など

参加費 1回600円程度

申込 平日午前9時～午後5時に電話・窓口で

学級活動を支援していただくボランティアも募集しています。詳しくはお問い合わせください。

問・申込先 鶴瀬公民館

☎049(251)1140



子育て

プレママ集まれ!

これからお母さんになる妊婦さんが、児童館の見学や乳幼児事業の体験ができます(無料、申込不要。左記日程以外でも見学・体験ができます。

関沢児童館「プレママサロン」

毎月第4土曜午前11時～11時30分

内容 プレママ同士の交流、先輩ママのお話など
関沢児童館

049(251)9786

諏訪児童館「パパといっしょにっきつむむ」

毎月第2日曜午前11時15分～11時50分

内容 パパやママと一緒に工作、館内見学など
諏訪児童館

049(255)6671

ふじみ野児童館「わくわくブロックひろば」

毎月第1日曜午前10時～11時45分

内容 大型ウレタンブロック遊び、館内見学など
ふじみ野児童館

049(257)6996

ご案内

募集

子育て

学ぶ

イベント

市民伝言板

くらしのリユース

子育て健康ガイド



問・申込先 子ども未来応援センター ☎049-252-3774 FAX049-252-3772
※聴覚障がいの方はファックスでお申し込みください。

「富士見すくすくナビ」

事業名	とき	詳細	
予 パパママ準備教室 4月コース	1日目 4月27日(出) 9:30～11:30	受 9:20～9:30 対 初めての出産を令和6年9・10月に迎える方とパートナー 場 針ヶ谷コミュニティセンター 定 24組(申込順) 申 4月10日(水)8:30から電話で	
	2日目 5月16日(木) 9:30～11:40	内 出産前後に利用できる制度、赤ちゃんの環境と衣類、家族計画、歯の健康、パパの妊婦体験 持 母子健康手帳、母子健康手帳の副読本(“妊娠おめでとうございます”の袋に同封)、筆記用具 内 妊娠中から考える健康家族のバランス食、新生児の保育、もく浴実習、妊娠から出産・赤ちゃんとの生活、パパの妊婦体験 持 母子健康手帳、母子健康手帳の副読本、ママパパ学級テキスト(1日目に配布)、筆記用具	
予 もぐもぐ離乳食教室	4月26日(金) 10:00～11:15	受 9:45～10:00(保育利用の方は9:30～9:45) 対 おおむね生後3～8か月児の保護者 場 ピアザ☆ふじみ 内 離乳初期～中期の進め方、調理のデモンストレーション(試食なし)、質問タイム 定 15人(申込順) 持 母子健康手帳、筆記用具 申 4月16日(火)8:30から電話で ※保育あり(生後3～8か月児、10人(申込順))	
予 ニコニコ☺子どもごはん展示&相談室	展示 4月16日(火)・17日(水)・23日(火) 13:00～15:00	対 乳幼児の保護者 場 健康増進センター 内 離乳後期(生後9か月)からの幼児食のポイントを展示(試食なし) ※12か月児・1歳6か月児・3歳児健診と同じ日程で行います。健診対象児の保護者は予約不要	
	相談 4月25日(木) 10:00～12:00	対 おおむね生後5か月～3歳児の保護者 場 ピアザ☆ふじみ 内 管理栄養士による、お子さんの食事の悩みに対する個別相談 定 4人(申込順) 持 母子健康手帳	
4か月児健診	4月9日(火)	受 個別通知参照 場 健康増進センター 対 令和5年11月1日～11月15日に生まれた子	
	4月22日(月)	受 個別通知参照 場 健康増進センター 対 令和5年11月16日～11月30日に生まれた子	
	12か月児健診	4月16日(火)	受 個別通知参照 場 健康増進センター 対 令和5年4月1日～4月23日に生まれた子
	1歳6か月児健診	4月17日(水)	受 個別通知参照 場 健康増進センター 対 令和4年7月1日～7月26日に生まれた子
3歳児健診	4月23日(火)	受 個別通知参照 場 健康増進センター 対 令和2年10月生まれの子	
予 乳児相談室	4月18日(木) 10:00～11:30	受 9:40～10:00 対 1歳までのお子さん(第一子)とお母さん 場 みずほ台コミュニティセンター 内 ワンポイント保健情報、育児相談、グループトーク、母乳相談 ※母乳相談のみ第二子以降も可。助産師・管理栄養士・保健師の相談もあります。 持 母子健康手帳、バスタオル	
予 母乳相談室	4月25日(木) 10:00～11:30	対 1歳ごろまでのお子さんとお母さん 場 ピアザ☆ふじみ 内 助産師による個別相談 ※母乳マッサージは実施しません。 定 3人(申込順) 持 母子健康手帳、バスタオル	
予 はじめてパパの子育てサロン	4月27日(土) 10:00～11:30	受 9:50～10:00 対 1歳までのお子さん(第一子)とお父さん 場 針ヶ谷コミュニティセンター 内 はじめての育児、パパ同士の情報交換と交流 持 母子健康手帳	
予 ママのリラックスタイム	4月19日(金) ①10:00～12:00 ②13:30～15:30	対 妊婦、1歳ごろまでのお子さんとお母さん 場 健康増進センター 内 お母さんのリラックス、子育て経験者によるお子さんの見守り 定 各5組程度(申込順) 持 バスタオル 他 健診日の午後枠は送迎バスあり(要予約) ※左記日程のほか、4か月児健診と同じ日でも行います。	

予 要予約 受 受付時間 対 対象 場 場所 内 内容 定 定員 持 持ち物 申 申込み 主 主催 他 そのほか

ご案内 募集

針ヶ谷コミュニティセンター
ターのお知らせ
☎049(251)8478

① 親子でベビーマッサージ教室
(全5回)

マッサージによるスキンスリップは、お互いの絆を深めるだけでなく、赤ちゃんの成長ホルモンの分泌や免疫力アップ、便通の改善にも効果的です。

とき 4月22日、5月13日・27日、6月3日・10日いずれも月曜午前9時20分～10時10分
対象 首が据わった3か月前後～1歳までの赤ちゃんと保護者

申込 4月1日(月)午前11時から電話で



② 親子でリトミック教室
(全5回)

フラフープや柔らかいゴムボールを使い、音楽に合わせて親子で楽しく体を動かしましょう。

とき 4月22日、5月13日・27日、6月3日・10日いずれも月曜

ベビークラス(令和4年4月2日～令和5年4月1日生まれのお子さんと保護者)

午前10時30分～11時

子育て 学ぶ

キッズクラス(令和3年4月2日～令和4年4月1日生まれのお子さんと保護者)
午前11時10分～11時50分

申込 4月1日(月)午前10時から電話で

【①②共通事項】
定員 各10組(申込順)
講師 中村真由美氏(国立音楽大学卒業)
費用 2500円

ふたごちゃん・としごちゃんあつまれ!

ふたごちゃん・としごちゃん親子や妊婦さんが集まり、遊びを通して交流しましょう。

とき 毎月第4火曜午前10時～11時

場所 諏訪児童館

対象 双子・年子の乳幼児と保護者(妊娠中の方を含む)
定員 各8組(無料、当日先着順)

※4月23日(火)は茶話会を開催するため、4月22日(月)までに電話・窓口で要申込(申込順)。
問・申込先
諏訪児童館
☎049(255)6671

イベント 市民伝言板

青空児童館「あそびの学校」
市内の公園などで、みんなで元気に遊みましょう(無料)。

	とき	場所
①	毎週月曜(通年)	A.みずほ東公園 B.前沼公園
②	毎週火曜(4～10月)	A.つるせ台公園 B.北通公園
③	毎週水曜(通年)	A.山崎公園 B.のびのびひろば(恵愛病院施設内)
④	毎週木曜(4～10月)	A.みずほ東公園 B.前沼公園
⑤	毎週金曜(通年)	A.つるせ台公園 B.松の木公園

※隔週でA・Bの公園などで実施
※小学校の長期休業期間は休み
時間 ①③⑤ 午前10時30分～11時30分
②④ 午後4時～5時
対象 ①③⑤ 幼児と保護者
②④ 小学生、幼児と保護者(未就園児は除く)
※参加には会員登録が必要です。詳しくはお問い合わせください。
問 関沢児童館
☎ 049-251-9786

学ぶ

針ヶ谷コミュニティセンター
ターのお知らせ
☎049(251)8478

針ヶ谷ハーブ教室

リラクゼーション効果のあるハーブティを作りまます。

とき 4月16日(火)午前10時～11時30分

定員 15人(申込順)
講師 小山悦子氏
費用 1500円

申込 4月1日(月)午前11時から電話で

くらしのリユース

英語・英会話教室(全7回)

とき 4月8日・22日、5月13日・27日、6月10日・24日、7月8日いずれも月曜

① 大人のやりなおし脳トレ英語教室 初級クラス
時間 午後1時30分～2時30分

② ブラッシュアップ英会話教室 中級クラス
時間 午後3時～4時

【①②共通事項】
定員 12人(申込順)
講師 菅原美恵氏
費用 3500円

申込 4月1日(月)正午から電話で

夜の瞑想太極拳(全8回)

ゆったりとした太極拳の動きで睡眠の質を上げましょう。

とき 4月13日～6月8日 毎週土曜午後7時～8時

※5月4日を除く
定員 10人(申込順)
講師 田中小百合氏
費用 4000円

申込 4月1日(月)正午から電話で



はじめての手話体験講座
(全5回)

【とき】5月20日・27日、6月10日・17日・24日いずれも月曜
午前10時～正午

【場所】三芳町立竹間沢公民館
【対象】富士見市・三芳町に在住、在勤、在学で高校生以上の方
【定員】15人(無料、定員超は抽選)

【申込】4月8日(月)～5月7日(火)にWeb・電話・FAX・窓口で

問・申込先

富士見市社会福祉協議会
☎049(254)0747
FAX049(252)0111

手話奉仕員養成講習会

入門課程(全21回)

【とき】5月17日～9月13日の毎週金曜午前10時～正午または午前10時～午後3時

※8月16日(金)を除く

【場所】市民福祉活動センター「ぱれっと」、ふじみ野交流センター

【費用】3300円
※テキストをお持ちの方は無料



基礎課程(全25回)

【とき】5月20日～9月30日の毎週月曜午前10時～正午または午前10時～午後3時

※祝日を除く

【場所】三芳町立藤久保公民館、三芳町役場
【費用】無料

※テキスト購入希望者は3300円

【共通事項】

【対象】富士見市、三芳町に在住、在勤、在学で高校生以上の方

【定員】15人(定員超は抽選)
【申込】申込書に記入し、4月2日(火)～25日(木)(必着)にWeb・FAX・郵送・窓口で

※申込書は同協議会ホームページ、窓口、障がい福祉課にあります。

問・申込先

富士見市社会福祉協議会
〒354-0021
鶴馬193217
市民福祉活動センター「ぱれっと」内
☎049(254)0747
FAX049(252)0111



図書館から

【開館時間】午前9時～午後7時
【休館日】月曜(祝日の場合は翌平日)

中央図書館 ☎049-252-5825
鶴瀬西分館 ☎049-252-5945
ふじみ野分館 ☎049-256-8860

水谷東公民館図書室 (開室:午後1時～5時)
問中央図書館

ふじみ野交流センター、水谷東公民館が休館の場合は分館・図書室も休館します。



4月の映画会など		日 時
中央図書館	こども映画会	13日(出)午後2時 「かわいいミッフィー」
		21日(日)午後2時「ギガントサウルスマズのちょうせん」
	一般映画会	7日(日)午後2時「東京物語」
		20日(出)午後2時「悪魔の発明」
	おはなしかい(乳幼児)	3日(火)・17日(火)午前11時
	おはなしかい(幼児・小学生)	6日(出)・27日(出)午後2時
ミニコンサート	29日(祝)午後0時30分 テーマ「新緑薫るサックスのしらべ」	

4月の映画会など		日 時
鶴瀬西分館	こども映画会	6日(出)午後2時「うっかりペネロピひとりのできるよ編」
	おはなしかい(乳幼児)	10日(火)・21日(日)午前11時
	おはなしかい(幼児・小学生)	10日(火)午後3時30分、21日(日)午後2時30分
ふじみ野分館	こども映画会	28日(日)午前10時30分「ふしぎ駄菓子屋銭天堂 一卷」より
	おはなしかい(乳幼児)	12日(金)午前10時30分 ※要申込(申込方法などはお問い合わせください)

※映画会の上映作品は予告なく変更する場合があります。

図書館ふじみ野分館のお知らせ ☎049-256-8860

ぶんちゃんひろば アニメーション

「ミリーのすてきなぼうし」

絵本を読んで、洋服をデザインしてみましょう。

【とき】5月11日(出)午前11時～正午

【対象】幼児～小学生

【定員】10人(無料、申込順)

【申込】4月13日(出)から電話・窓口で

エアロブックス®

青空広がる公園で、楽しい絵本の読み聞かせとポップな音楽にのせて体を動かす簡単なエアロビクスを行います(無料、申込不要)。

【とき】4月21日(日)午前11時～正午

※荒天中止(当日午前9時に図書館ホームページでお知らせします)

【場所】勝瀬原記念公園

【対象】幼児から

【講師】武井亮子氏(フィットネスインストラクター)、
おおかわら 大河原悠哉氏(絵本専門士)



【共通事項】 イベント参加の際は図書館利用カードをお持ちください。

ご案内
募集

子育て
学ぶ

イベント
市民伝言板

くらしのリユース

し 終活に向けたお金のはなし

お金の終活にはどんな準備が必要なのか、不安解消に向けて学びます。



とき 4月14日(日)午前10時～正午
場所 中央図書館
定員 15人(無料、定員超は抽選)
講師 鈴木規夫氏(2級ファイナンシャル・プランニング技能士)
主催 富士見市市民人材バンク推進員の会
申込 4月8日(月)までにWeb・電話で
問申込先 生涯学習課 ☎049(252)7138



イベント

パール薬局 presents 全日本セパタクロークワッド選手権大会

とき 4月13日(土)午前10時30分競技開始
4月14日(日)午前10時競技開始
場所 市民総合体育館(観戦無料、申込不要)
主催 (一社)日本セパタクローク協会



【セパタクローク】
ネットを挟んで足や腿、頭などを使ってボールを相手コートに返しあう競技で「足のバレーボール」とも呼ばれています。

問 文化・スポーツ振興課 ☎049(252)7139

東大久保菜の花フェスタ

とき 4月7日(日)
午前9時～午後2時(雨天決行)
場所 東大久保の田んぼ(東大久保浄水場周辺)

内容
イベント ちんどん屋ほか
販売 東大久保菜の花米、地元野菜、手づくり加工品
体験 農耕機試乗(無料)、大型熱気球係留フライト(当日申込・大人1000円、子ども500円)
※天候の影響でフライトは中止する場合があります。

主催 東大久保菜の花まつり実行委員会
後援 南畑第1町会、東大久保農地・水・環境保全協議会、市

東大久保地区の菜の花摘み
菜の花は、環境にやさしい米作りの肥料にするために栽培しています。
期間 4月7日(日)まで(無料)

問 農業振興課 ☎049(257)6987



ふじみヘルシーウォーク大会

参加賞のほか、お楽しみ抽選会、お米が当たる歩数当てクイズもあります。

問文化・スポーツ振興課 ☎049-252-7139

とき 5月12日(日)

受付	午前7時30分 (文化の杜公園)
開会式	午前8時10分
スタート	午前8時30分

コース

ファミリーコース(約5km)

難波田城公園を巡ります。

健脚コース(約10km)

難波田城公園、びん沼自然公園を巡ります。

※雨天時はファミリーコースを歩きます。

対象 完歩できる方(市外の方も参加可)

※小学生以下は保護者同伴

費用 大人500円、中学生以下100円(当日集金)

持ち物 飲み物

※歩きやすい服装・靴でお越しください。

共催 富士見市スポーツ推進委員連絡協議会、市

協力 富士見市スポーツ協会

申込

事前申込 4月9日(火)～5月6日(休)にWeb・下記各施設の窓口で(休館日を除く)

【平日午後5時15分まで】文化・スポーツ振興課、各公民館・交流センター

【毎日午後9時まで】市民総合体育館

当日申込 参加費を添えて大会受付で
※歩数当てクイズには参加できません。
※なるべく事前申込をお願いします。



荒天時、開催の可否は当日午前6時以降に市ホームページ、または午前6時30分以降に市役所(☎049-251-2711)に電話で確認できます。



水子貝塚資料館のお知らせ
049-(251)-9686

土曜おもしろミュージアムブランド

まが玉づくり

とき 4月20日(土)

午前10時、午後1時30分

対象 小学生以上

※未就学児は保護者同伴で可

定員 各15人(当日先着順)

費用 150～200円



ツリークライミング®体験

とき 4月28日(日)午前10時、午後0時20分、午後2時20分

定員 各8人(申込順)

費用 2500円

協力 ツリークライミング®

「Team BANJIBAI」

申込 4月2日(火)から電話・窓

口



難波田城資料館から ☎049-253-4664 【休館日】月曜(祝日の場合は翌日)

ふるさと探訪

びん沼川と家康の足跡をたどる

とき 4月27日(土)午前9時～午後0時30分

集合 市内循環バス乗り場「富士見市役所」前

市内循環バスでびん沼川に向かいます。びん沼川まで直接向かう方は申込時に連絡してください。なお、公共交通機関をご利用ください。

主な見学地 屋間の渡し場跡、斎藤治水翁彰功碑、蛭沼陸田開拓碑など

定員 20人(申込順)

費用 500円(市内循環バス利用者は別途片道200円)

共催 資料館友の会ふるさと探訪部会、難波田城資料館

申込 4月2日(火)～25日(木)午前9時～午後5時に電話で



なんばった

4月のちょこっと体験

子どもから大人まで気軽にできる昔体験です(原則無料、申込不要)。

とき	内容
6日(土)	とびっちょ
7日(日)	パラシュート作り
13日(土)	はたおり
14日(日)	わたくり
20日(土)	いろりの日
21日(日)	草花のしおりづくり
27日(土)	はたおり
28日(日)	紙のかぶと作り(材料代200円)
29日(祝)	紙のこいのぼり作り

時間 午後1時～3時(各20分程度)

田んぼ体験隊(全7回)

種まきからもちつきまで年間を通して活動します。

とき	内容
5/18(土) 午後2時～4時	種まき 田うない
6/15(土) 午後2時～4時	田植え
7/6(土)・27(土)	草取り (1回以上参加)
8/3(土)	かかし作り 流しそうめん
10/19(土)	稲刈り
11/2(土)	脱穀
12/21(土)	もちつき わら細工

場所 難波田城公園内の田んぼ

対象 市内在住の方を含む家族または友人

定員 15組(1組4人まで、定員超は初参加の方優先)

指導 柳下春良氏(地元農家)

費用 1組年間1,000円

申込 4月6日(土)午前9時から電話で



ちよっ蔵市「かしわ餅」

とき 4月28日(日)午前11時から

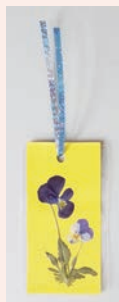
※売切れ次第終了

場所 旧金子家住宅

価格 1パック(3個入り) 350円

主催 難波田城公園

活用推進協議会



草花のしおり



紙のかぶと

～水子貝塚公園・難波田城公園の開園時間変更のお知らせ～
4月1日(月)～9月30日(月)の開園時間は、午前9時～午後6時です。

ご案内
募集

ミニ鉄道運転会

7月	14日(日)
6月	9日(日)・23日(日)
5月	12日(日)・26日(日)
4月	14日(日)・28日(日)

時間 午前10時～午後1時(雨天中止)

※無料、申込不要

場所 むさし野緑地公園

ほか傷害保険(無料)に加入するため、市ホームページ・協働推進課にある乗客情報シートに記入し、当日お持ちください。

※車でのお来場はご遠慮ください。

※未就学児は保護者同伴



富士見市ミニ鉄道クラブ
会員募集

ミニ鉄道の運転などをボランティアで行っていただきます。興味のある方は、運転会当日にお申し出ください。

問 協働推進課

☎049(252)7121



子育て
学ぶ

卯月コンサート

コーラスグループとバンドグループによるコンサートをお楽しみください。

とき 4月21日(日)

午後1時30分

(開場/午後1時)

場所 鶴瀬コミュニティセン

ター

曲目

- ・春よ、来い
- ・心の瞳
- ・愛は勝つ ほか

定員 266人(無料、当日先着順)

出演 コーラスまどか、クラ

ヴィーバンドあまびいず

主催 卯月コンサート実行委員

会

問 鶴瀬公民館

☎049(251)1140



イベント

日本ハンドボールリーグ 大崎電気ホームゲーム

問文化・スポーツ振興課 ☎049-252-7139

大崎電気のホームゲームが市民総合体育館で開催されます。詳しくは大崎電気ハンドボール部ホームページをご覧ください。



とき

安芸高田ワクナガハンドボールクラブ戦

4月27日(出)午後1時競技開始(開場/正午)

ジークスター東京戦

5月6日(休)午後1時競技開始(開場/正午)

区分	料金
一般・大学生	2,000円
中高生	1,000円
小学生	500円
未就学児	無料

※チケットは当日正午から会場で販売します。

チケットの問合せ 大崎電気工業㈱

☎049-258-1200



写真提供：大崎電気ハンドボール部

富士見市民応援デー

市民限定観戦チケットプレゼント

5月6日(休)に行われるジークスター東京戦のチケットをプレゼントします。

対象 市内在住、在勤、在学の方

枚数 100枚(1人2枚まで、定員超は抽選)

小学生ハンドボール体験教室

大崎電気ハンドボール部のOBを講師にお招きし、ハンドボールの基礎から教えていただきます。

とき 5月6日(休)午前10時30分～11時30分

場所 市民総合体育館

対象 市内在住、在学の小学3～6年生

定員 30人(定員超は抽選)

費用 100円

※当日の観戦ペアチケット付(参加者・保護者1人分)



【共通事項】

申込 4月15日(月)までにWeb・FAX・郵送・窓口で

問・申込先 文化・スポーツ振興課

☎049-252-7139

FAX049-254-2000

〒354-8511(所在地は記載不要)

富士見市役所文化・スポーツ振興課



市民伝言板

市民の方から寄せられた情報を掲載しています。参加するときは、内容の確認を。
掲載方法の問合せ 秘書広報課 ☎049-256-9535

イベント

富士見市美術協会展

4月2日(火)～7日(日)10:00～16:00/キラリ☆ふじみ/会員の作品展/無料/立川 ☎090-3801-5067

愛夢作品展

4月13日(土)・14日(日)10:00～16:00/鶴瀬東2丁目集会所/手編み、機械編み、ニットソーイング、アクセサリなど/無料/体験会あり(材料代実費)/大久保 ☎080-9046-0798

春の華展

4月13日(土)・14日(日)10:00～16:00/キラリ☆ふじみ/いけばなの展示/主催富士見市華道連盟/無料/山中 ☎049-252-0301

吟剣詩舞道大会

4月14日(日)13:00開演(12:30開場)/鶴瀬コミュニティセンター/主催富士見市吟剣詩舞道連盟/無料/砂川 ☎049-252-0361

春の山野草展

4月20日(土)・21日(日)9:30～16:00(最終日は15:00まで)/キラリ☆ふじみ/主催やまびこ山草会/無料/高橋 ☎090-4846-7182

コットン・ドア

パッチワーク・ハワイアンキルト作品展…4月27日(土)～5月30日(日)9:00～22:00(休館日を除く)/ふじみ野交流センター/ショーケース内展示/無料
会員募集…第1・3木曜10:00～15:00、月1回金曜10:00～12:00/ふじみ野交流センター/初心者向けパッチワーク・ハワイアンキルトの作品作り/月会費2,500円/体験あり(全2回1,500円(材料代含む)、要予約)/菅 ☎049-255-1570

募集

みずほEC会話会

毎週土曜10:00～11:40/みずほ台コミュニティセンター/高校生以上/英米人を招いての英会話/月会費3,000円/体験あり(500円)/浜田 ☎049-268-1302

シルバー麻雀同好会

月8回(火曜2回、木曜4回、金曜2回)9:20～16:00/針ヶ谷コミュニティセンター/60歳以上の初級以上の方で月4回以上参加できる方/麻雀ゲームで老化防止/月会費1,000円/見学自由/中村 ☎090-5758-7653

アニマートテニスクラブ

毎週土曜19:00～21:00/西中学校/硬式テニス初中級～中級/入会金3,000円/年会費6,000円/無料体験あり(申込不要)/塩沢 ☎090-5203-5982

ギターアンサンブル ドルチェ

第2・4日曜10:00～12:00/みずほ台コミュニティセンター/子ども～大人/クラシックギターのアンサンブル/月会費3,000円/初心者歓迎/山田 ☎080-1067-5052

富士見市日中友好協会

月3回火曜17:00～20:45/鶴瀬西交流センター/中国語文化交流講座(初級中国語、中国文化などの学習)/講師侯紅葉/入会金2,500円/月会費4,000円/田口 ☎090-2327-4760

ふじみ篆刻の会

①第2・4金曜10:00～12:00②第2・4土曜10:00～12:00/①鶴瀬西交流センター②ふじみ野交流センター/楽しい印づくり/いずれも月会費500円/堀井 ☎049-251-0619

ブラックパンサーズ(ソフトボール)

毎週日曜10:00～12:00/鶴瀬小学校/18～65歳/楽しくソフトボールをして運動不足を解消しましょう/月会費1,000円/塩野 ☎049-251-2026

バレエサークルくるみ割り人形

月3～8回月・金曜16:30から(クラスごとに40～90分)/鶴瀬公民館ほか/3歳～大人/バレエレッスン/入会金3,000円/月会費4,500円から/松井 ☎090-6169-2310



富士見市マスコットキャラクター「ふわっぴー」

<5Lの



●3月6日現在● 関環境課 ☎049-252-7100

不用になった品物のリユースを希望する方の橋渡しをする場です(無料のみ)。ゆずります・ゆずってくださいとも市内在住の方が対象です。登録は3か月です。交渉結果はご連絡ください。

ゆずります

座卓(4人用)/車椅子/椅子(テレビ観賞用)/姿勢サポートチェア/ソファベッド/テレビ台/ブックスキャナー/VHSビデオデッキ/石油ファンヒーター/延長コード/やかん/鍋各種/ひな人形(ケース入り)/五月人形(ケース入り)/硬式テニスラケット/バドミントンセット/キャリアカート/手押し車(積み木)/チャイルドシート

ゆずってください

ベッドマットレス(セミダブル)/浄水器/大人用三輪自転車

2/10

南畑お月見一座の新作公演が上演



南畑公民館事業の南畑ふれあい劇場で、地元劇団「南畑お月見一座」による第26作目となる新作公演『未完のラブレター』が上演されました。公演は台本づくりから演技構成に至るまですべて団員が手掛けており、劇中では地元ネタを織り交ぜたユーモアあふれるストーリーが展開され、観客を楽しませていました。

個性あふれるキャラクターを熱演した地元役者の皆さんには大きな拍手が送られました。

2/18

みずほ台小学校区合同防災訓練を実施



みずほ台小学校を会場に、みずほ台小学校区合同防災訓練を実施しました。避難所を運営する町会をはじめとした地域の方々、教職員、市の地域対策本部職員が参加し、避難所の開設から避難者の受け入れまでの訓練を行いました。

また、ボランティア団体や県職員によるペット防災の講義なども行われ、災害に対する備えの大切さを認識する機会となりました。

2/23

東みずほ台商店街マップお披露目会が開催



PAL CAFEを会場に、東みずほ台商店会作成の東みずほ台商店街マップのお披露目会が開催されました。

会場では、若手店主のお店紹介などが行われたほか、参加者との交流もあり「マップにベビーカーOKの表示があるのが良い」などの声がありました。

マップ(P14参照)は県の支援制度を活用し、商店街支援の専門家の助言をもとに子育て世代との意見交換などを経て、作成されました。

2/27

野菜パウダーを使用した学校給食を提供



市内小・中学校で野菜パウダーを使用した給食が提供されました。この給食は、市内企業ASTRA FOOD PLAN(株)が県の補助を受けて行う「埼玉 食のサーキュラーエコノミープロジェクト」の一環で、同社の野菜パウダー「ぐるりこ®」を使ったメニューを女子栄養大学の学生が考案しました。

また、諏訪小学校では、5年生を対象に食育の事業が行われ、過熱水蒸気の実験などが行われました。

みんなの消防

警報器・消火器 備えて二刀流 - 入間東部地区事務組合防火標語 -

事業所の防火安全体制を確認しましょう

■ 防火安全体制の確認

新年度のスタートである4月、人事異動のタイミングで、防火・防災管理者や自衛消防の組織に変更がないか確認し、防火安全体制を整備しましょう。

防火・防災管理者を変更する場合は、「防火・防災管理者選任(解任)届出書」と「消防計画作成(変更)届出書」を提出する必要があります。

■ 異動者・新入社員への防火・防災教育の推進

4月は人員配置が大きく変わることが多いため、消防計画に定められている従業員の任務や体制を見直しましょう。そして、新たな職場で働く従業員が火災や地震などの災害時に適切な対応ができるように、防火・防災教育を行いましょ



防火・防災教育のポイント

【消防計画】

- 事業所の消防計画に定めている内容

【火災発生時の対応】

- 消火器、屋内消火栓、避難器具など消防用設備の設置場所や使用方法
- 避難経路の確認

■ 再講習の受講期限の確認

再講習の受講義務がある防火・防災管理者は、一定期間ごとに再講習を受講しましょう。

再講習の受講義務がある方

- 甲種防火管理再講習

対象 収容人員300人以上の特定用途の防火対象物のうち、甲種防火管理者の選任が必要な事業所等で防火管理者に選任されている方

- 防災管理再講習

対象 防災管理者に選任されているすべての方

テールゲートリフター特別教育を実施

労働安全衛生規則の一部改正により、荷を積み降ろす作業を伴うテールゲートリフターの使用者は特別教育を受講することが義務となりました。ささいな事で大事故につながる可能性があるため、取り扱い方法、点検整備の方法、注意事項などを全員で確認しました。労働災害を未然に防ぎ、住民の安全を守ります。



救助隊員資格認定教育訓練を実施

救助隊経験の浅い隊員を対象に、1月から2月にかけて救助隊員資格認定教育訓練を実施しました。経験豊富な救助隊員からさまざまな救助資機材の使用法を学び、交通事故や建物事故などを想定した救助訓練を実施しました。

複雑多様化する災害に迅速に対応できるよう、今後もさまざまな訓練を実施し、隊員のレベルアップを図ります。



令和6年度以降の防火管理講習会についてのお知らせ

令和6年度以降、入間東部地区事務組合消防本部では防火管理講習会は行いません。

(一財)日本防火・防災協会が開催する防火管理講習会をご利用ください。講習日・申込方法など詳しくは同協会ホームページでご確認ください。



予要予約 対対象 場場所 内内容 定定員 持持ち物 費費用 申申込み 主主催 他その他

事業名	とき	詳細
予はつらつ教室 フレイル予防コース	木曜日コース 4月11日・18日 ・25日 金曜日コース 4月12日・19日 ・26日	対足腰の痛みや動きにくさをきっかけに、思うように健康管理や体力維持ができなくなってきた方で、要介護認定を受けていない方 場健康増進センター(送迎あり) 内作業療法士など専門職による個別相談と運動、心身の活動向上と、より豊かな地域参加を目指したグループ活動 費1回につき30円 ※いずれも10:00~12:30
予知ってナットク 身近な健康相談室	4月26日(金) 9:00~16:00	対健康について相談のある方 場健康増進センター 他1人30分~1時間程度 内生活習慣病や食事に関することについて保健師、管理栄養士による個別相談
ホッと安心 健康相談	4月4日(木)	場水谷東公民館 ふれあいサロン 対健康や体の状況に心配のある方 内看護師や保健師による個別相談 ※いずれも13:30~15:30
	11日(木)	場鶴瀬公民館 いきいき活動室
	24日(水)	場高齢者いきいきふれあいセンター

4月の緊急時の産婦人科医(9:00~17:00)

当番医	電話番号
7日(日) 恵愛病院(富士見市)	049-252-2121
14日(日) にしじまクリニック(富士見市)	049-262-0600
21日(日) 恵愛病院(富士見市)	049-252-2121
28日(日) 恵愛病院(富士見市)	049-252-2121
29日(祝) にしじまクリニック(富士見市)	049-262-0600

4月の緊急時の外科医(9:00~16:00)

当番医	電話番号
7日(日) 三浦病院(富士見市)	049-254-7111
14日(日) 栗原医院(富士見市)	049-255-3700
21日(日) みずほ台病院(富士見市)	049-252-5121
28日(日) イムス三芳総合病院(三芳町)	049-258-2323
29日(祝) 上福岡総合病院(ふじみ野市)	049-266-0111

※当番医は変更となる場合があります。

五種混合ワクチンと小児用肺炎球菌ワクチン(15価)が定期接種に加わります

五種混合ワクチンと小児用肺炎球菌ワクチン(15価)は、令和6年4月から定期接種として公費で受けられるワクチンとなります。

五種混合ワクチンは、これまでの四種混合ワクチン(百日せき、ジフテリア、破傷風、不活化ポリオ)にヒブワクチンが加わったものです。

小児用肺炎球菌ワクチンは、これまでの13価ワクチンから15価ワクチンに変わり、予防できる範囲が広がりました。

対象や接種間隔など、詳しくは市ホームページをご覧ください。

健康増進センター
☎049-252-3771



新社会人献血キャンペーン

今春社会人になった方(16歳以上)を対象に、4~6月に「新社会人献血キャンペーン」を実施します。

県内の献血ルーム(7か所)や献血バスで献血にご協力いただくと、県限定デザインの「マルチポーチ」を差し上げます。

社会人になった記念に、社会貢献の一つである献血をしてみませんか。

※県内の献血ルームと献血バスの情報は、埼玉県赤十字血液センターのホームページをご覧ください。

県業務課 ☎048-830-3635



休日・夜間の
医療機関



東入間医師会
休日急患診療所
ふじみ野市駒林元町3-1-20
☎049-264-9592(代)

▶救急休日診療
…日・祝、年末年始(12/31~1/3)
9:00~12:00、13:00~16:00、
19:00~21:00

埼玉県救急電話相談

大人や子どもの相談に対応し、医療機関を案内します。
☎#7119
(☎048-824-4199)
[24時間365日]

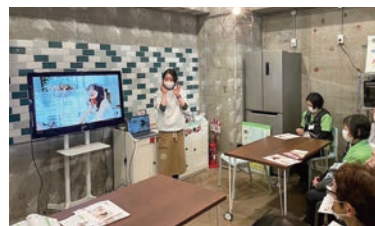
AI
救急
相談



市内企業と連携したフレイル予防の取り組み

市では、フレイルサポーターによる市民主体のフレイル予防に取り組んでいますが、活動を発展させて健康長寿のまちづくりを目指すためには、地域との連携が必要不可欠です。

健康増進センターと市内企業の(株)パル・オネストは、市民の健康寿命の延伸を目指すという共通の目的のもと、協働でフレイル予防に取り組んでいます。



■ 「からだチェックcafé」を開催

(株)パル・オネストが運営するPAL CAFEを会場に、健康増進センター主催で「からだチェックcafé」を定期的で開催しています。

からだチェックcaféではフレイルサポーターが中心となってイベントを運営し、フレイルチェックや簡単なエクササイズなどのほか、管理栄養士などの資格を持つPAL CAFE店員によるセミナーも開催するなど、カフェを訪れた方がどなたでも気軽に参加でき、楽しみながらフレイル予防について学ぶことができる場をつくっています。

今後も地域との連携を生かし、フレイル予防をはじめとする健康長寿のまちづくりに向けて取り組んでいきます。



point! 幅広い世代が楽しめる工夫を

PAL CAFEは子育て世代も多く訪れる場所であることから、通常のフレイルチェック測定に加えて、フレイルサポーターが子どもへの読み聞かせ会を行うなど、幅広い世代にフレイル予防に触れる機会を提供できるよう工夫しています。

ゆっくりカフェを楽しみながら、フレイル予防について学んでみませんか。



手話で 楽しもう♪

今月のテーマ「自己紹介」

日常で使える簡単な手話単語や会話を動画で紹介しています。

☎ 障がい福祉課 ☎049-257-6114 FAX049-251-1025

手話動画



▶自己紹介



人さし指を胸ではね上げた後、立てた親指を口元で左右に動かします。



▶はじめまして



片手の甲の上で、もう片方の手の人さし指以外をすばめながら上げた後、両手の人さし指を立てて近づけます。



▶おはようございます



こめかみあたりで軽く握った手を、下ろします。



▶よろしくお祈いします



鼻先で軽く握った手を、開きながら前に出します。



◆ このコーナーは、富士見市聴覚障害者の会、富士見手話サークルの皆さんの出演、協力のもと作成しています。団体の活動に興味がある方は、富士見市社会福祉協議会(☎049-254-0747)にお問い合わせください。

- 02 令和6年度施政方針
- 04 令和6年度教育行政方針
- 05 行政情報
 - 富士見子どもフェスティバル／ゴールデンウィーク中のごみの自己搬入／新たに市指定文化財に指定しました／子ども医療費支給制度の対象年齢が拡大されました ほか
- 11 情報ステーション
 - 【ご案内】市政に参加しましょう／令和7年富士見市二十歳式(旧成人式)のお知らせ／年に1回 愛犬に必ず狂犬病予防注射を！ ほか
 - 【募集】審議会などの委員／統計調査員の候補者 ほか
- 【子育て】ふたごちゃん・としごちゃんあつまれ！／青空児童館「あそびの学校」 ほか
- 【学ぶ】はじめての手話体験講座 ほか
- 【イベント】ふじみヘルシーウォーク大会／ミニ鉄道運転会 ほか
- 【市民伝言板・くらしのリユース】
- 23 富士見シティレポート
- 24 みんなの消防
- 25 健康ガイド
- 26 健康ワンポイント！、手話で楽しもう♪
- 27 無料相談、土曜開庁と業務時間延長
- 28 市長の事業者訪問 FACE to FACE、人口と世帯数

無料相談

☎…要予約 時…日時 場…場所 問…問合せ(市外局番はすべて049)
 ※相談日が年末年始・祝日の場合は除きます。
 富士見市役所 ☎049-251-2711

- | | | |
|---|--|---|
| <ul style="list-style-type: none"> ■ ☎弁護士
時 第1～4水・金曜13:15～16:15 ■ ☎司法書士
時 第1・3火曜10:00～12:00 ■ ☎税務(税理士)
時 第4火曜13:00～16:00 ■ 市民
時 木曜9:00～12:00
※オンライン相談あり(要予約) ■ ☎女性
時 第1・3火曜13:00～17:00
※オンライン相談あり(要予約) ■ DV
時 第1～4月曜9:00～12:00
※祝日の場合は水曜 ■ 住宅
時 第2火曜13:00～16:00 ■ ☎不動産
時 第4月曜13:00～16:00
上記相談は、場 問 いずれも人権・市民相談課 ☎0272 ■ 外国籍市民生活
時 木曜13:00～16:00(要予約)
場 問 人権・市民相談課 ☎0272 時 月～金曜10:00～16:00
場 問 富士見の国際交流センター ☎269-6450 ■ 消費生活
時 月～金曜10:00～12:00、13:00～15:30
場 問 消費生活センター ☎252-7181 | <ul style="list-style-type: none"> ■ ☎耐震改修・リフォーム
時 第3月曜13:00～16:00
場 問 建築指導課 ☎252-7127 ■ 内職あっせん
時 水・金曜10:00～12:00、13:00～15:00
場 問 産業経済課 ☎257-6827 ■ ☎経営・創業相談
時 月曜または木曜10:00～12:00、13:00～15:00、15:00～17:00
場 問 産業経済課 ☎257-6827 ■ ☎中小企業経営
時 月～金曜9:00～16:00
場 問 富士見市商工会 ☎251-7801 ■ 高齢者(介護、権利擁護などの相談)
時 月～土曜9:00～17:00
場 問 むさしの ☎255-6320
ふじみ苑 ☎293-1168
えぶりわん鶴瀬Nisi ☎293-8330
みずほ苑 ☎256-7423
ひだまりの庭むさしの ☎268-5005
※上記高齢者あんしん相談センターの担当地域は市ホームページなどを参照 ■ ☎障がい者就労支援
時 月～金曜9:00～16:30
場 問 富士見市障がい者就労支援センター ☎257-7535 ■ ☎こころの健康相談
時 第4金曜10:00から
場 市民福祉活動センター「ぱれっと」
問 障がい福祉課 ☎252-7101 ■ 児童発達相談(障がい)
時 月～金曜8:30～17:00
場 問 障がい福祉課 ☎252-7106 | <ul style="list-style-type: none"> ■ 教育
時 月～金曜9:00～17:00、土曜9:00～12:00(電話相談のみ)
場 問 教育相談室 ☎253-5313 ■ 子どもに関する総合相談(妊娠・出産・子育てなど)
時 月～金曜8:30～17:15
※木・金曜はオンライン相談あり(要予約)
場 問 子ども未来応援センター ☎252-3774 ■ ☎子どものための養育費相談
時 第3木曜13:30～16:30
※祝日の場合は第4木曜
場 問 子ども未来応援センター ☎252-3773 ■ ☎若者のための学び直し相談
時 第1土曜10:00～12:00
第3金曜16:00～18:00
場 問 子ども未来応援センター ☎252-3773 ■ 子育て(電話相談) ※面談は要予約
時 月～金曜10:00～16:00 ※未就学児対象
場 問 子育て支援センター ☎251-3005
※各保育所(園)・認定こども園でも相談可。
電話番号などは、市ホームページ参照 ■ 心配ごと相談(福祉) ■ ボランティア
時 月～金曜9:00～17:00 ■ ☎成年後見制度相談
時 月～金曜8:30～17:15
場 問 富士見市社会福祉協議会 ☎254-0747 ■ ☎生活困窮相談
時 月～金曜8:30～17:00
場 問 生活サポートセンター☆ふじみ ☎265-6200 |
|---|--|---|

土曜開庁と 業務時間延長 (4・5月)

- 市役所本庁舎 ☎049-251-2711
 土曜開庁 4月6日(土)午前8時30分～午後5時15分、5月11日(土)午前8時30分～午後0時30分
 業務時間延長 毎週木曜(祝日を除く)午後7時まで
 開庁課 市民課、保険年金課、税務課、収税課、子育て支援課、保育課
 (4月6日(土)は高齢者福祉課、障がい福祉課、水道課、学校教育課も開庁)
- ふじみ野出張所 ☎049-262-8911
 業務時間延長 4月25日(木)・5月30日(木)午後8時まで



パル・グループ



本社事業所前で撮影



齋藤 裕之 代表取締役社長



クラフトビールも提供



酸素カプセルが利用可能



市長の事業者訪問

FACE to FACE 25

株式会社パル・オネスト

所在地/東みずほ台1-9-4



今回は、おしゃれな店内、管理栄養士が考えたメニューなどを提供するPAL CAFE(東みずほ台1-5-2)を訪問しました。調剤薬局パル薬局で知られる(株)パル・オネストにカフェを経営するに至った経緯や今後の展望などを伺いました。

前面に出しすぎないように心掛けているといいます。齋藤社長は「普段、健康を意識していない方が、カフェの利用をきっかけにちょっとした意識改革をしていただけたら、健康寿命の延伸に貢献できるのではないかと考えています」と語ります。

未病予防の取り組みで健康寿命の延伸へ

「調剤薬局の主な収入源は処方箋による薬の提供であり、病院の近隣に出店するのがビジネスモデルとなっていますが、私たちは、病気になってしまう前に事前対策をする未病予防に取り組み、処方箋がなくても入りやすい、相談しやすい地域密着の薬局を目指しています」と齋藤社長は説明してくれました。パル薬局の各店舗には、水素水サーバーが設置され、ボトル購入者に水素水汲み放題のサービスを提供するなど、来店のきっかけ作りに取り組んでいます。そして、より身近に健康生活を感じてもらえるよう、令和4年にPAL CAFEをオープンしました。PAL CAFEでは、管理栄養士が考えた健康志向のメニューを提供していますが、健康志向・薬局感を

地域密着を目指し次の目標へ

齋藤社長は、現在、胸に秘めたアイデアがあるといい「私自身、筋力トレーニングが趣味の一つでもあり、体を動かすのが好きなんです。当社には管理栄養士も在籍しており、食事に関する相談も受けることができますので、部活動でスポーツを行う中高生のパフォーマンス向上に食事指導などのサポートができないかと考えています」と教えてくれました。

今回訪問したPAL CAFEでは、筋肉量の測定などを行う市主催「からだチェックCafé (P26参照)」の会場にも利用させていただいています。こうした協力体制の構築を推進し、がんばる事業者の皆さんとともに、よりよい市民サービスの提供につなげていきたいと思いました。

市公式ホームページ



SNS



LINE
Facebook
X(旧Twitter)
Instagram
YouTube



【カタログポケット】広報「富士見」を多言語で



【マチイロ】広報「富士見」をスマートフォンで



【テレ玉データ放送】テレ玉(地デジ3ch)視聴中にdボタンで市の情報を視聴

人口と世帯数(3月1日現在)

人口 113,197人(前月比 +12人)
(男 55,579人 女 57,618人)
世帯数 55,293世帯(前月比 +52世帯)

みんな笑顔☆ふじみ ☎ 049-251-2711(代)

富士見市

FAX 049-254-2000

〒354-8511

富士見市大字鶴馬1800-1



富士見市は持続可能な開発目標(SDGs)を支援しています。