

富見

広報

2021

11

No.974

【特集】「だけ」じゃない図書館
さあ、本を読もう

Topics

新型コロナワクチン接種関連情報 (P2)

祝100歳 おめでとうございます (P8)

市制施行50周年記念「ふじみ☆ふわっぴー絵本」のストーリーを募集 (P9)

『私も接種を受けました』

インタビューのようすは動画でもご覧になれます。



タレント・歌手 二木 蒼生さん(19)

市内でもワクチンの接種が進み、対象の市民の6割を超える方が2回の接種を終えた一方、副反応に対する不安などにより、接種に踏み切れずにいるケースも見られます。ここでは、2回の接種を終えた市内在住でタレント・歌手の二木さんに、接種前後の気持ちの動きなどを伺いました。

「ワクチンの接種を決めたのは、どのような想いからですか。症状が悪化してもすぐに入院できないうちからということですし、私は祖父母とも同居しているので、家庭にウイルスを持ち込むと大変だと思いました。また、コンサー

「接種後の感想を教えてください。発熱や腕の腫れなどの副反応はありましたか、」とホッとしました。ブレイクスルー感染もある

「ワクチンの接種を決めたのは、どのような想いからですか。症状が悪化してもすぐに入院できないうちからということですし、私は祖父母とも同居しているので、家庭にウイルスを持ち込むと大変だと思いました。また、コンサー

「接種に不安はありましたか。今後の見通しやワクチンの安全性がわからず不安はありましたが、正しい情報を確認し、芸能活動を続けるためにも「接種したい」と強く思っていました。」

「接種に不安はありましたか。今後の見通しやワクチンの安全性がわからず不安はありましたが、正しい情報を確認し、芸能活動を続けるためにも「接種したい」と強く思っていました。」

早くみんなと安心して会いたいから

「コロナ禍での活動の苦勞を教えてください。」

「以前はテーマパークやライブハウスなどの活動がメインでしたが、コロナ禍でそれが難しくなり、動画や楽曲の配信を始めるなど、これまでと違う形で活動しています。」

「接種に不安はありましたか。今後の見通しやワクチンの安全性がわからず不安はありましたが、正しい情報を確認し、芸能活動を続けるためにも「接種したい」と強く思っていました。」



「ワクチン接種をSNSで発信したのはどのような理由からですか。若者が接種に消極的だと言われていますが、私の周りではそのようなことはなく、早い段階で接種を終えた友人もいました。SNSで発信することで、若者も意識してワクチンを接種していることを伝えられたからです。」

「ワクチン接種を受けていない方々へメッセージをお願いします。」

「いろいろな事情で接種できない方や、妊娠中などで接種が不安な方もいると思うので、接種できる方が接種して、感染率を下げることでできたらいいなと思っています。みんなと一緒に乗り越えましょう。」

二木 蒼生

Profile

2001年11月30日生まれ
3歳からバレエ・歌・演技・タップを習得。埼玉県庁関連イベント、赤十字主催ライブ、よみうりランドでのライブなど、ステージ出演多数。テレビ番組「関ジャニの仕分け∞」(テレビ朝日)のカラオケGPで準優勝獲得や、結婚式場の専属モデルなど、多方面で活躍中。

若者のワクチン接種、メリットとデメリットの考え方 (厚生労働省新型コロナワクチンQ&A)



[10月11日現在]

新型コロナワクチン接種関連情報

健康増進センター 新型コロナウイルスワクチン接種推進グループ

☎049-252-3771

富士見市ワクチン接種コールセンター

☎049-252-0777・049-252-0888

■市内の接種状況■ (10月10日現在)

	65歳以上	12~64歳	全対象者
1回目	88.9% (24,322人)	69.4% (51,311人)	74.7% (75,633人)
2回目	88.4% (24,172人)	53.4% (39,457人)	62.8% (63,629人)

※接種率は接種対象者を基準とする。

■接種の予約■

Web予約

(24時間対応)



IVR(自動音声応答)

システム予約

(24時間対応)

☎050-3142-7989



電話予約

富士見市ワクチン接種コールセンター

☎049-252-0777・049-252-0888

月~日曜・祝日午前8時30分~午後5時

11月20日(土)の2回目接種で ワクチン接種を原則終了します

11月21日以降の接種について

11月20日(土)までに接種を終えられなかった方や、今後12歳となり接種を希望する方を対象に、一部医療機関で接種を継続します。詳しくは、市ホームページをご覧ください。



一部医療機関で受付時間を拡充しています

11月20日(土)のワクチン接種の原則終了に向け、市内の一部医療機関では、平日の夜間や休日に接種を実施しています。実施している医療機関などは予約時にご確認ください。

【3回目接種】に向けて 追加接種の準備をしています

2回目接種の完了後8か月以上経過した方を対象に、追加接種を実施します。詳しくは広報『富士見』12月号や市ホームページでお知らせします。



接種券・予診票の郵送

2回目接種から8か月経過する方を段階的に抽出し、郵送します。

例) 6月10日に2回目接種を終えた方

令和4年1月

・接種券・予診票の受取り

・接種の予約

2月10日以降

・3回目接種

※2回目接種から8か月経過しても届かない場合はご連絡ください。

基本的な接種時期

	令和3年				令和4年							
	4月	5月	6月	7月	8月	9月	10月	11月	12月	1月	2月	3月
医療従事者												
高齢者												
64歳以下												

■ : 3回目接種可能

支給区分と回数を拡充 自宅療養者への自宅療養セット

新型コロナウイルス感染症の自宅療養者・濃厚接触者を切れ目なく支援するため、自宅療養セットの食料配送の支給区分と回数を拡充しました。

	拡充前	拡充後
対象	・自宅療養者 ・家族が陽性と判明し、自宅待機している濃厚接触者	
区分	世帯	家族の人数分
回数	1回	複数回

「だけ」じゃない図書館

生涯学習課 ☎632

来館者を待ってる 「だけ」じゃない

11月は、夜が長く涼しい「秋」の真ただ中。そんな過ごしやすい季節から連想するものに、食欲の秋、スポーツの秋と並んで「読書の秋」があります。10月27日から11月9日までは（公社）読書推進運動協議会が唱える「読書週間」です。

ら管理運営を行っている市の図書館。中でも、中央図書館は幅広い蔵書に加え、WiFiが使え、学習席やDVD・CDの視聴覚ブースを備え、一般図書と児童図書コーナーの間をガラスのパーテーションで区切って遮音性を高めるなど、小さな子ども同士や親子でも気軽に入館できる、市の学びの中心的存在です。

そこで、本特集では、中央図書館の長谷川館長や利用者の方にお話を伺い、読書の大切さや市の図書館の取組みについてお伝えします。

長谷川館長は、読書の大切さについて「読書は全世代にわたって多くのメリットがあります。例えば、子どもの語彙力・想像力の向上はよく知られていますが、高齢の方にも脳の活性化に役立つという研究もあります。若い世代の方

にも、例えば大学生であれば、レポートなどを書く際に、インターネットで調べた場合は表面上の知識に偏りがちですが、本を使って調べた場合は本全体に目を通さないと該当する部分が拾えず、類書も読むことが多いため知識が広がり、自分の考えや意見が明確になると言われています」と語ります。図書館の業務は、本の貸出・返却が中心のイメージがありますが、市の図書館が重きを置いているのは、来館者の探している図書や調べごとに積極的に関わっていく、図書館サービスの提供です。あまり知られていない図書館の業務に、レファレンスというものがありません。長谷川館長は「レファレンスとは、利用者の調べたいものと同じく、資料を探してお手伝いをすることですが、本館にふさわしい資料がなければ、ほかの自治体の図書館から取り寄せたり、新しく購入するなどして対応しています。

利用者からの相談に対し『ありません・わかりません』とは言わないうのが基本的な姿勢です。利用者の方が話しかけやすい雰囲気を出せるよう心掛けています」と市の図書館の対応を説明してくれました。

また、人と図書の関わりを増やしていくため、まだ図書との関わりを持っていない市民の皆さんが図書に触れられるような取組みも行っています。例えば、これまで実施してきた健康増進センターでの12か月児童健診時に本をプレゼントする『ブックスタート』に加え、昨年度から小学1年生に図書館利用カードと本をプレゼントする『セカンドブック』を始めました。また、今年9月からは、障がいのある方や図書

館への来館が困難な方向けに本の宅配サービスを始めました。市の図書館が重視しているのは、本を読むことだけにとどまりません。長谷川館長は「図書館は、子どもが1人で利用する初めての公共施設で、使ったものを元に戻す、借りたものを期日までに返す、館内を走らない、周囲の人に気を遣うなど、社会的なマナーが詰め込まれています。そのような意味では図書館は家庭であり、学校であり、地域でもあります。また、今後は外部との連携を進めるため、学校や町会、市民サークルの方々と交流を深め、市や地域の情報を図書館からも発信することで、ひととまちを輝かせられるような運営をしていきます」と図書館が地域の学び場としてさらに発展していく展望を語りました。



中央図書館 館長 長谷川 実 さん

現在キラリ財団とともに中央図書館と図書館ふじみ野分館の指定管理を行う㈱図書館流通センターに平成24年に入社。以降、墨田区立図書館統括責任者、図書館鶴瀬西分館長、ふじみ野市上福岡図書館長を経て、令和2年4月から中央図書館長に着任し、現在に至る。

市の図書館



中央図書館 鶴馬1873-1 ☎049-252-5825



図書館鶴瀬西分館 (つるせ台小学校併設) 鶴瀬西2-9-1 ☎049-252-5945



図書館ふじみ野分館 (ふじみ野交流センター内) ふじみ野東3-7-1 ☎049-256-8860



水谷東公民館図書室 (水谷東公民館内) 水谷東2-12-10 ※問合せは中央図書館へ

本を貸す

「だけ」じゃない

各図書館で 催しものを開催

市の図書館では、より市民の皆さんに親しまれ、気軽に立ち寄れる図書館を目指し、さまざまな事業を開催しています。

事業の内容は、おはなし会などの図書に関係あるものばかりではなく、映画上映会や伝統工芸品の製作、ミニコンサートなど多方面にわたり、図書館が地域住民の集える場所になるよう工夫されています。

11月の事業は20・21ページ、富士見市立図書館ホームページで紹介しています。



中央図書館「図書館まつり」



図書館ふじみ野分館「ぬいぐるみおとまり会」



図書館鶴瀬西分館「キャラクター・シナリオ創作ワークショップ」

利用者の声

大人も子どもも楽しめる居心地の良さ

市の図書館は児童書の配架の高さに工夫があるだけでなく「ぬいぐるみおとまり会」などの事業を開催するなど、子どもが読書を親しめる仕掛けがあり、親子でよく利用しています。娘は読書が好きですが、事業に参加するのも大好きで、いつも図書館でどんな事業が開催されるか楽しみにしています。事業はとでもバラエティ豊かで、読書感想文のワークショップなどといった学校で役立つものもありますし、御朱印帳づくりなど大人も楽しめるものも開催されています。

以前は子連れだと子どもが騒いでしまわないかと図書館を訪れるのに二の足を踏んでしまいましたが、今はパーテーションなどの工夫により、そういった心配もしないで済むようになりました。気軽に立ち寄れる居心地の良さが、富士見市の図書館の良いところですね。



小栗 知実 さん・央 さん (市内在住)

紙の図書

「だけ」じゃない

富士見市 電子図書館開設

新

新型コロナウイルス感染症対策として、他者との接触を減らしながら本と触れ合う機会を提供しています。パソコンやスマートフォンなどから、インターネット上で図書を閲覧できる「富士見市電子図書館」を7月に開設しました。

電子図書館では、同時に3冊までを15日間閲覧できます。図書を借りる・返す手続きもワンタップ・ワンクリックで簡単なおえ、貸出期限が過ぎたら自動的に返却扱いとなるため、返却し忘れもありません。

閲覧方法など詳しくは富士見市電子図書館ホームページをご覧ください。



利用するには登録が必要です

対象 市内在住、在勤、在学中、図書館利用カードをお持ちの方

申請先 中央図書館、図書館鶴瀬西分館、図書館ふじみ野分館、水谷東公民館図書室で直接お申し込みください。申込みの翌日から利用ができます。

持ち物 図書館利用カード、本人確認ができるもの（健康保険証、運転免許証など）

※在勤、在学の方は市内に在勤、在学していることが確認できるもの（社員証、学生証など）をお持ちください。



閲覧イメージ

電子図書館で閲覧できる図書を 3,000タイトル追加します

現在閲覧できる1,084タイトルの中で、割合の少ない小説を中心に、実用書や中高生向けの資料などを段階的に追加していきます。

祝 100歳 おめでとうございます

☎ 高齢者福祉課 ☎ 385

今年度100歳を迎える方に、内閣総理大臣からの祝い状と銀杯をお届けしました。
写真を掲載した方以外に加藤通子さん、松本富美子さん、園部登喜子さんがおられます。
皆さんこれからも元気で過ごしてください。



大久保 郁子 さん



松井 久子 さん



大友 多鶴 さん



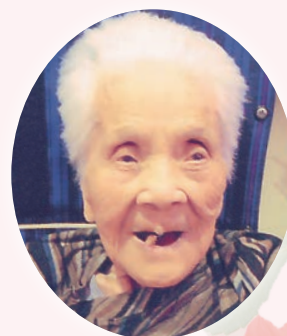
武山 千代子 さん



小野 つるゑ さん



森泉 ふみ子 さん



渡辺 とみき子 さん



阿部 ユミ さん



館山 かつ さん



山崎 正恵 さん



佐々木 ふき さん



桑原 康恵 さん



高橋 静子 さん



市制施行50周年記念

「ふじみ☆ふわっぴー絵本」のストーリーを募集

☎ シティプロモーション課 ☎049-256-7894

子どもたちに幼児期から市に親しみを感じてもらうため、市制施行50周年を記念して絵本を作製します。そこで、富士見市マスコットキャラクター「ふわっぴー」が登場する絵本のストーリー(テーマと要約)を募集します。

採用された方には、製本された絵本と副賞を贈呈します。

※どなたでも応募いただけますが、未成年者は保護者の同意が必要です。

募集内容 ふわっぴーを主人公に、富士見市を舞台にした内容で、対象年齢を3~5歳とすること

募集期間 11月1日(月)~30日(火)(必着)

採用作品 1作品(応募多数の場合は選考委員会による選考を行います)

応募方法 応募用紙に記入し、郵送、メールまたは直接

※募集要項と応募用紙は、市ホームページ、市内公共施設にあります。

【送付先】 〒354-8511 (所在地は記載不要) 富士見市役所シティプロモーション課

☐promotion@city.fujimi.saitama.jp



保育所等・放課後児童クラブの 入所・入室申請をお忘れなく

☎ 保育課 保育係 ☎049-252-7105

放課後児童係 ☎049-252-7136

令和4年4月入所・入室の申請受付は下記のとおりです。詳しくは、広報『富士見』10月号または市ホームページをご覧ください。

保育所などの申請受付

日程	時間	場所
11月12日(金)	午前9時~11時 午後1時~4時	市役所
11月13日(土)		
11月14日(日)		
11月16日(火)	午前9時~11時 午後1時~3時	水谷公民館
11月17日(水)	午前9時~11時 午後1時~3時	ふじみ野交流センター

放課後児童クラブの申請受付

日程	時間	場所
11月6日(土)	午前9時~正午	市役所
11月8日(月)	午後2時~4時	水谷公民館
11月9日(火)	午後2時~4時	ふじみ野交流センター



令和4年 富士見市成人式典

☎ 生涯学習課 ☎049-252-7138

新型コロナウイルスの感染拡大防止のため、学校区ごとに分けて3部制で開催します。

とき 令和4年1月10日(祝)

場所 キラリ☆ふじみ

対象 平成13年4月2日~平成14年4月1日に生まれた方

第1部	
対象	富士見台中学校区、東中学校区 特別支援学校卒業生
時間	受付：午前9時45分~ 開式：午前10時30分

第2部	
対象	本郷中学校区、西中学校区
時間	受付：正午~ 開式：午後0時45分

第3部	
対象	勝瀬中学校区、水谷中学校区
時間	受付：午後2時15分~ 開式：午後3時

※11月1日時点で市内に住民登録のある方に案内状を郵送します。市外へ転出された方で、参加希望の方は12月1日(水)以降にご連絡ください。

※会場内の密集状態を避けるため、保護者の方は入場できません。

※駐車場には限りがあります。乗り合わせなどにご協力をお願いします。



令和3年度 富士見市小規模企業者支援給付金(追加給付)

☎ 産業経済課 ☎049-257-6827

長期化するコロナ禍において事業継続を支援するため、富士見市小規模企業者支援給付金を受給している事業者
に10万円の追加給付を行います。

給付金の対象者で、まだ申請をしていない方は、令和4年1月31日(月)までに申請をしてください。

給付決定された方に追加給付に関する申請書などを郵送します。提出書類は、送付された案内をご覧ください。



対象 富士見市小規模企業者支援給付金の給付が決定した方

給付金額 10万円

申請方法 11月1日(月)～令和4年3月31日(木)(消印有効)に郵送でお申し込みください。



富士見上南畑地区産業団地整備事業に関する説明会

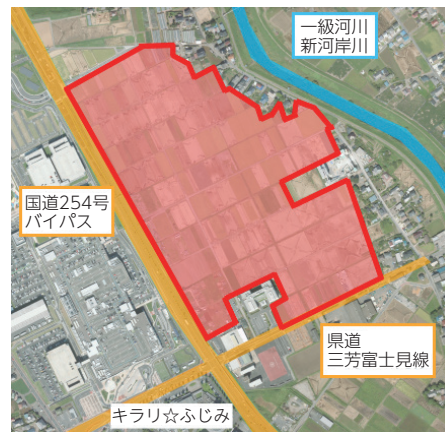
☎ まちづくり推進課 ☎049-257-8455

市と埼玉県企業局が進める富士見上南畑地区産業団地整備事業について、説明会を開催します(無料、申込不要)。

とき 11月11日(木)午後6時(午後5時30分開場)

場所 キラリ☆ふじみ

定員 127人



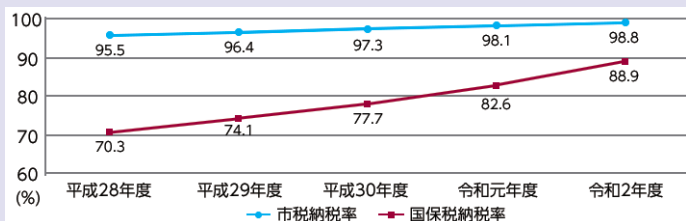
税は納期限内にお納めください ～税金は暮らしを支える貴重な財源です～

☎ 収税課 ☎049-252-7119

税金はまちづくりや福祉、教育などを支える貴重な財源です。

また、納税は国民の義務です。納期限までに、自主的な納付が原則です。滞納すると本来納めるべき税金のほかに、法律で定められた延滞金が加算されますので、納期限内に忘れずに納付してください。

過去5年間の納税率は上昇傾向で、令和2年度は市税の納税率は98.8%、国保税の納税率は88.9%となりました。



納税は便利な口座振替で

口座振替(自動払込)は一度手続きをすると、以降は納期限日ごとに指定口座から自動的に引き落とされます。納期限ごとに金融機関に出向く必要がなくなり、納付漏れを防げます。

ペイジー口座振替受付サービス

収税課で専用端末にキャッシュカードを通し、暗証番号を入力するだけで各種税金の口座振替の申込みが完了します。

スマートフォンで「かんたん納税」

- ・LINE Pay納付
- ・モバイルレジ納付(インターネットバンキング・クレジットカード納付)





高齢者生活支援事業



☎ 高齢者福祉課 ☎049-252-7108

高齢者の方が住み慣れた地域で自立した生活が送れるよう、在宅生活の支援を行っています。

なお、サービスごとに利用条件があり、対象となる方が異なります。担当の職員による訪問調査が必要なサービスもありますので、利用を希望する場合はお問い合わせください。

サービス名・内容・費用など	対象者など
【配食サービス】 (1食400円) 自宅へ昼食を届けることで安否確認を行う	高齢者または身体障がい者のみの世帯で、調理が困難な方
【日常生活用具給付・貸与】 ①電磁調理器の給付(所得に応じて自己負担あり) ②固定電話の貸与(通話料は自己負担)	①原則一人暮らしの高齢者で、電磁調理器が必要な方 ②市民税非課税で、電話のない、原則一人暮らしの高齢者
【寝具乾燥サービス】 (無料) 寝具乾燥は月2回以内、寝具丸洗いは年1回	高齢者または身体障がい者のみの世帯で、身体的理由などにより寝具の乾燥が困難な方
【緊急時連絡システム】 (無料) 急病、事故などの緊急時に、消防署に簡単に通報できる機器を貸与(固定電話が必要)	高齢者または身体障がい者のみの世帯で、心疾患や慢性疾患などの持病がある方
【紙オムツ支給】 (無料) 月額4,000円以内の紙オムツを支給(上限額を超えた分は自己負担)	市民税非課税世帯で要介護3～5の認定を受けており、在宅で生活をしていて紙オムツの使用が必要な方
【徘徊探知機貸与】 (月額500円) 位置情報を得られる探知機を貸与	認知症や高次脳機能障害などにより道に迷う心配があり、要介護認定を受けた高齢者などを在宅で介護している方
【徘徊高齢者等ステッカー配布】 (無料) 市名・登録番号を印字したステッカー20枚を配布	認知症など(疑いも含む)により道に迷う心配のある高齢者などを介護している方
【ふれあい収集】 (無料) 週1回、ごみの戸別収集を行う	自力でのごみの搬出が困難な高齢者または障がい者のみの世帯(近隣住民の協力、民間サービスの利用などで搬出できる世帯は除く)
【自立支援型ショートステイ】 1日1,540円、生活保護世帯は1日760円	要介護・要支援認定で非該当と認定された方で、ショートステイの利用が必要な方
【老人介護手当】 月額5,000円を支給(年3回)	介護保険料の段階が第1～3段階に区分される市民税非課税世帯で、要介護3～5の認定を受けた高齢者を在宅で介護している同一世帯の方(介護をしている日数に要件があります)
【成年後見制度利用支援】 ①認知症などで理解力や判断能力が十分でない高齢者で、身寄りのない方などに対し、成年後見制度の利用を支援 ②後見人などへの報酬の支払いが困難な方に対し、その報酬の額(収入の状況により全部または一部)を助成	①認知症など的高齢者で、成年後見人などがいないと日常生活に支障があるが、2親等以内の親族がいないなどの理由により利用手続きができない方 ②家庭裁判所により後見人などが選任された市民税非課税世帯の方(対象者の預貯金額などが100万円を超える場合や、対象者の属する世帯の預貯金額などの合計が200万円を超える場合は除く)
【介護保険利用者負担補助】 介護保険の在宅サービス利用で支払った利用者負担額の4分の1を補助(老齢福祉年金受給者の方は2分の1を補助)	総合事業対象者または要支援・要介護認定を受け、在宅介護サービスなどを利用する市民税非課税世帯の方(生活保護世帯の方を除く)
【市内循環バス特別乗車証交付】 ①利用運賃を補助する特別乗車証を交付(運賃1回100円) ②障がいのある方の特別乗車証は障がい福祉課で交付(運賃無料)	①70歳以上の方 ②障害者手帳をお持ちの方 ※特別乗車証の発行には、顔写真(縦3×横2.4cm、スナップ写真可)が必要です。



令和3年度富士見市環境問題啓発ポスター展

☎ 環境課 ☎049-252-7129

市内の小中学校と特別支援学校の児童生徒の応募作品から、審査を経て選ばれた作品を展示します。

展示期間 11月23日(祝)～26日(金)午前9時～午後7時(初日は午後1時から、最終日は午後4時まで)

場所 中央図書館



最優秀賞

賞	学校名・学年	氏名(敬称略)	タイトル
最優秀賞	関沢小3年	猪飼 丈留	その外来種すてちゃダメ!
優秀賞	針ヶ谷小2年	古澤 利空	やさいを土にかえそう
	みずほ台小6年	伊藤 鈴	マナーにも金メダルを
	関沢小5年	市川 麻里花	もち歩こう エコバッグ
	鶴瀬小6年	石井 叶歩	自由に泳ぎたい
	西中2年	石井 久優	地球を守ろう
入選	南畑小2年	大坪 快誠	ごみをへらして!
	針ヶ谷小3年	嘉悦 向日葵	もうやめて!
	針ヶ谷小3年	岩井 有杏	なくそうフードロス
	諏訪小4年	山本 一華	ゴミをへらそう
	諏訪小6年	松井 心優	こんな海でいいの?
	みずほ台小6年	穂積 葉	ポイ捨てあなたもやってませんか
	つるせ台小2年	児玉 樹	やめるんだ!! ポイステモンスター
	つるせ台小6年	須賀 優星	最近クラゲが多いなあ
	関沢小4年	堀内 陽仁	プラゴミをすてたらもどってくるよ
	関沢小6年	鈴木 希菜子	車を使わずキレイな空気
	鶴瀬小5年	安達 園	自然保護
	西中2年	藤田 紗来	自分達にできること



学校応援団の取り組み 地域の力を学校の力に!

☎ 学校教育課 ☎049-252-623

学校応援団は各小中学校、特別支援学校ごとに児童生徒の学習活動、安全確保、環境整備などを支援する保護者や地域の方のボランティア組織です。今回は3校の取組みを紹介いたします。皆さんも地域の学校応援団に参加しませんか。

水谷小学校

「できる人が、できるときに、できることを」を合言葉に、学習支援、環境整備、安心・安全など、多くの活動を行っています。コーディネーターを中心に、子どもたちが笑顔で学校生活を送れるように多くの支援をしています。



鶴瀬小学校

7月、鶴瀬小学校は子どもたちが書いた短冊や七夕飾りで彩られた笹で、季節感あふれる空間が広がっていました。鶴つ小学校応援団は「できることを・できるときに・できるところで・ちょっとだけ」を合言葉に、季節の掲示物や展示物の作成、学習支援など



勝瀬中学校

学校の環境整備などを中心に活動しています。特に資源回収は、学校内にアルミ缶回収用の箱を用意して生徒に空き缶を持ってきてもらったり、学校での集団資源回収の日には集まった紙類や缶類を仕分けしたりと、積極的に活動しています。





処理困難物の一斉回収を行います

☎ 環境課 ☎049-252-7100

富士見市環境施策推進市民会議では、市の通常収集では収集されない処理困難物(テレビ、冷蔵庫、消火器、タイヤ、バッテリー、石、中身入りスプレー缶など)を有料(一部無料)で回収します。

とき 11月13日(土)午前10時～正午 ※小雨決行

場所 市役所第1職員駐車場(諏訪小学校北側)

対象 市内在住の方(事業者を除く)

対象の処理困難物

家庭用大型家電

種類	費用
テレビ(ブラウン管・プラズマ・液晶)	家電リサイクル料金 (要事前払込み) + 1台 3,300円
冷蔵庫(冷凍庫)	
洗濯機・衣類乾燥機	
エアコン(室外機を含む)	

※家電リサイクル料金は、メーカーや品目などにより異なります。事前に郵便局・ゆうちょ銀行で払込みのうえ、ご来場ください。払込みのお済みでない品物の引き取りはできません。

※指定引取場所に自身で持込みが可能であれば、家電リサイクル料金のみの金額で処分することができます。

【家電リサイクルに関する問合せ】

家電リサイクル券センター

☎0120-319640

(午前9時～午後6時 日曜、祝日を除く)

家庭用消火器

種類	費用
大型 (20型を超えるもの)	通常のもの 4,400円 リサイクルシールが貼ってあるもの 1,000円
小型 (20型以下のもの)	通常のもの 1,050円 リサイクルシールが貼ってあるもの 550円

タイヤ・ホイール(1本あたり)

種類	費用
タイヤ	軽・乗用車用 440円
	2～4t車や4WD車用 660円
	オートバイ・一輪車・自転車用 220円
	農機具用(直径50cm以下) 1,650円
	農機具用(直径50cmを超えるもの) 2,200円
ホイール	乗用車、2～4t車など用 220円
	オートバイ・一輪車・自転車用 110円
	農機具用(直径50cm以下) 330円
	農機具用(直径50cmを超えるもの) 550円

※自転車・オートバイの本体部分は回収できません。自転車・オートバイのリム・ホイール付タイヤは、回収できます。

そのほか

種類	費用
石(1kg当たり)	220円
土・砂(1kg当たり)	110円
レンガ(1個当たり)	330円
コンクリートブロック(1個当たり)	880円
中身入りのスプレー缶・ガス缶(1個当たり)	220円
バッテリー(乾電池を除く) ※特殊なものは、お問い合わせください。	無料



消費生活相談

☎ 消費生活センター ☎049-252-7181

【相談日】 月～金曜10:00～12:00、13:00～15:30

多重債務～1人で悩まず、まずはご相談を～

消費者金融やクレジットカード会社など、複数の貸金業者から借金をして返済が困難になっている状況を多重債務といいます。

多重債務でお困りの場合は、まずは消費生活センターにご相談ください。

【多重債務に陥らないために】

- 返済計画が立たないお金は借りないようにし、確実に返済できるか、借りる前に月々の返済額などを確認しましょう。
- 毎月一定額を支払うリボルビング払いは、毎月の返済額は少なくとも支払う利息が増えるため、注意が必要です。

男女共同参画ひろば

いっぽいっぽ

自分らしく輝ける社会へ



市では「富士見市男女共同参画推進条例」を制定し、性別にかかわらず、個人の能力が尊重される社会をめざして“いっぽいっぽ”取組みを進めています。

☎ 人権・市民相談課 ☎271

男女共同参画キーワード

【性犯罪・性暴力をなくそう】

性犯罪・性暴力は被害者の尊厳を踏みにじる行為であり、長期にわたり心身に深刻な影響を及ぼします。特に10～20歳代の若者を狙った性犯罪・性暴力は、その年齢的な未熟さに付け込んだ卑劣な行為です。国は令和2～4年度を性犯罪・性暴力の根絶に向けた取組みの強化期間として、さまざまな施策を進めています。



女性に対する暴力根絶のためのシンボルマーク

相手の同意のない性的な行為は、すべて性暴力です

諸外国では、同意のない性的な行為はすべて犯罪とする国が多くなりました。例えば、スウェーデンでは、性的な行為に関して相手が「Yes」と言った時だけが同意であり、それ以外は「No」（不同意）と解釈するとしています。

性的な暴力は、年齢、性別にかかわらず、身近な人や夫婦・恋人の間でも起こります。もし、自分や身近な人が被害に遭った場合は、悩みを抱え込まず、専門機関へ相談してください。



内閣府男女共同参画局
ホームページ

子どもを性暴力の当事者にしないために

SNSの普及により、友人・恋人間でトラブルが起きた時、以前に撮影した私的な写真（裸の画像なども含む）をインターネット上に拡散されてしまう「リベンジポルノ」が増加しています。

テレビやインターネットなどあらゆる媒体から情報を得られる現代、子どもを性暴力の当事者にしないために、家庭や教育の場で自分を大切にしよう啓発するとともに、他人の心や体も自分と同じように尊重すること、SNSを使う時の注意点、困ったときはすぐに相談することなどを伝えましょう。



11月12日～25日は「女性に対する暴力をなくす運動」期間

この期間中、女性に対する暴力根絶のシンボルであるパープルリボンにちなみ、全国のタワーやランドマークなどが紫色にライトアップされます。市では、市役所前交差点にある都市宣言塔をライトアップします。

性犯罪・性暴力に関する相談窓口（緊急の場合は110番通報）

性犯罪・性暴力被害者のためのワンストップ支援センター（内閣府）

☎#8891（はやくワンストップ）
最寄りのワンストップ支援センターにつながります。埼玉県では次の相談先につながります。

性暴力等犯罪被害専用電話

「アイリスホットライン」

（埼玉県）

☎0120-31-8341

受付 24時間365日



性暴力SNS相談

「Cure Time」（内閣府）

受付 月・水・土曜午後5時～9時

人権・市民相談課（富士見市）

☎271

【DV相談】

受付 第1～4月曜午前9時～正午
※祝日の場合は変更あり

【女性相談（予約制）】

受付 第1・3火曜午後1時～5時



性犯罪被害電話相談（警察庁）

☎#8103（ハートさん）

最寄りの警察本部の性犯罪相談窓口につながります。

受付 24時間365日

配偶者暴力相談支援センター（富士見市）

☎049-293-7260

受付 午前8時30分～午後5時15分
（土・日・祝を除く）

ご案内

募集

子育て

学ぶ

イベント

市民伝言板

くらしのリユース



ご案内

11月は「労働保険未手続事業一掃強化期間」です

労働保険は労災保険と雇用保険の総称で、政府が管理運営している強制加入の保険制度です。労働者が業務上負傷した場合や失業した場合などに必要な保険給付を行っています。

労働保険は、原則として、労働者を1人でも雇用していれば、加入手続きを行い、労働保険料を納めなければなりません。

まだ加入していない事業主の方は、速やかに加入手続を行うようお願いいたします。

なお、自主的な加入手続を行わない事業主には強制的な加入を含めた対策を実施しています。

☎048-600-6203
 埼玉県労働局労働保険徴収課

11月は「ケアラー月間」です

埼玉県ケアラー支援条例では、高齢、障がい、疾病などにより援助が必要な親族などを、無償で介護、看護、日常生活上の世話などを行っている人をケアラー、ケアラーのうち18歳未満をヤングケアラーと定義しています。

県では、今年度から11月を「ケアラー月間」と定め、11月23日(祝)にケアラーやヤングケアラー支援について考えるフォーラムをオンラインで開催します。

また、社会全体で支えられるよう、団体や事業者の方などの「ケアラー支援宣言」の募集と周知を行います。

この機会にケアラーやヤングケアラーについて考えてみませんか。

☎048-830-3266
 関東地域包括ケア課



就職支援セミナー&就職個別相談

就職支援セミナー

労働法・社会保障制度セミナー 知っておきたい社会保険の知識

社会保険制度全般について解説します。

☎048-257-6827
 とき 11月25日(休)午前10時～正午
 定員 15人(申込順)
 ※お子さんの同伴不可

就職個別相談

とき 11月25日(休)午後1時～4時
 内容 就職に関わる全般的な相談、カウンセリング
 定員 3人(1人50分程度、申込順)
 ※お子さんの同伴可

【共通事項】

場所 ピアザ☆ふじみ
 ※駐車場はありません。公共交通機関などをご利用ください。
 対象 市内在住、在勤の方
 講師・相談員
 山本裕久氏(プロフェッショナル・キャリア・カウンセラー)
 持ち物 筆記用具
 申込 11月1日(月)から電話で
 ※どちらかのみ参加可
 ※無料、保育なし
 問・申込先 産業経済課
 ☎049-257-6827

食品の営業届出をお願いします

食品衛生法が改正され、「営業届出制度」が創設されました。

「営業届出」は、野菜や果物の販売業、弁当の販売業などが該当し、11月30日(火)までに管轄の保健所に提出する必要があります。

詳しくは、県食品安全課または朝霞保健所(☎048-461-0468)にお問い合わせください。

※「営業届出」は、食品衛生申請等システムから提出することもできます。

☎048-830-3608
 関東食品安全課



求人企業合同面接会

とき 11月25日(休)午後1時～4時
 (受付：正午～午後3時30分)

※無料、申込不要、入退場自由
 場所 大宮ソニックシティビル4階
 市民ホール

対象 令和4年3月大学・短大・専門学校など卒業見込みの方、卒業後3年以内の方

持ち物 履歴書(複数枚)
 ※参加企業は、開催の約2週間前に当協議会ホームページに掲載します。

☎048-647-4185
 埼玉県雇用対策協議会

荒川緑肥を無償で配布します

河川の堤防の刈草から作った堆肥を配布します(配布量制限なし)。※販売目的の方には配布できません。

配布期間 令和4年1月24日(月)～2月5日(土)(1月30日(日)を除く)

申込 12月10日(金)(消印有効)までに往復はがきで

※詳しくは、当事務所ホームページまたは当事務所などにある応募要領をご覧ください。



問・申込先 荒川上流河川事務所
 荒川緑肥事務局
 ☎049-246-1031

INFORMATION FUJIMINO 「インフォメーションふじみの」

(ふじみの国際交流センターが隔月で発行する外国籍の方のための生活情報誌)

11月号のテーマ

それは詐欺かもしれません!

中国語、英語、韓国語、ポルトガル語、ベトナム語、タガログ語(フィリピンの言語)、日本語の7か国語でお知らせしています。

日本語がよく分からない近くの外国人に教えてください。その方にとって役立つ多言語による生活情報です。

☎049-256-4290
 関ふじみの国際交流センター

つきいち～臨時農産物直売所～

毎月第3火曜に、富士見市産の新鮮野菜・米・みそなどの加工品を販売します。



※買い物袋をご持参ください。

とき 11月16日(火)

午前10時～午後0時30分

場所 市役所正面駐輪場

販売者 富士見市農業研究団体連絡協議会

関 農業振興課

☎049-257-6987

難病患者見舞金

市に住民登録をしている方で、県(保健所)から指定難病医療受給者証、小児慢性特定疾病医療受給者証、特定疾患医療受給者証、指定疾病医療受給者証の交付を受けている方に見舞金を支給します。

見舞金 月額1,000円

申請方法 いずれも郵送または直接

- 医療受給者証と振込口座が確認できるものを提出してください。
- すでに見舞金を受給中の方には現況届を郵送します。最新の医療受給者証の写しを一緒に提出してください(現況届は毎年度提出が必要です)。

関 障がい福祉課

☎049-257-6114

市指定給水装置工事事業者(新規・廃止)のお知らせ

給水装置工事事業者	区分	所在地・電話番号
(株)ハマノ	新規	杉戸町杉戸5-5-12 ☎0480-31-1318
(株)オアシスソリューション		東京都豊島区池袋2-23-21 ☎03-5960-7210
三菱電機システムサービス(株)	廃止	東京都世田谷区太子堂4-1-1

関 水道課

☎049-257-8976

11月12日～18日 女性の人権ホットライン強化週間

夫やパートナーからの暴力やストーカー行為など、女性をめぐるさまざまな人権問題についての専用相談電話です。

多くの方が利用できるよう強化週間を設定し、通常の受付時間を延長して相談を受け付けます。

とき 11月12日(金)～18日(木)

午前8時30分～午後7時

※11月13日(土)・14日(日)は、午前10時～午後5時

電話番号 ☎0570-070-810

※IP電話からは接続不可

※秘密は守られます。

相談員 法務局職員、人権擁護委員

関 さいたま地方法務局人権擁護課

☎048-859-3507



11・12月の緊急修繕当番店 ー上下水道に異常があるときにー

関 水道課 ☎049-257-8976 下水道課 ☎049-257-8922

緊急性のある突発的な漏水や下水管のつまりなどが発生したときは、市が指定する下記の緊急修繕当番店または、管工事業協同組合事務所に修理を依頼してください(修理代自己負担)。

通常の修理は、市の指定を受けた工事事業者や新設時などの工事店に依頼してください。

※工事店の都合により、当番店が変更することがあります。

※マンション・アパートなどは管理者へ連絡してください。

管工事業協同組合事務所 ☎049-255-5611(月～金曜午前9時～午後4時) 緊急修繕当番店(午前5時～午後9時)

11月			
日	曜日	工事店名	電話番号
1	月		
2	火	(有)斉藤水道工業所	049-251-1363
3	水		
4	木	(有)武井設備	049-258-3525
5	金		
6	土	(有)三枝鉄工所	049-254-2036
7	日		
8	月	(有)松崎工業所	049-251-3961
9	火		
10	水	(有)富田設備工業所	049-251-1046
11	木	杉山設備工業	090-8106-5003
12	金		
13	土	(有)篠田設備	049-252-0858
14	日		
15	月	(有)吉見水道	049-251-8387
16	火		
17	水	(株)三栄工業	049-251-0719
18	木		
19	金	(有)岡部ポンプ店	049-251-5418
20	土		
21	日	(有)神保水道	049-253-3515
22	月		
23	火	協和工業(株)	049-252-2188
24	水		
25	木	岩田工業所	048-472-1026
26	金		
27	土	(有)斉藤水道工業所	049-251-1363
28	日		
29	月	(有)武井設備	049-258-3525
30	火		

12月			
日	曜日	工事店名	電話番号
1	水		
2	木	(有)松崎工業所	049-251-3961
3	金		
4	土	(有)吉見水道	049-251-8387
5	日		
6	月	(有)篠田設備	049-252-0858
7	火	杉山設備工業	090-8106-5003
8	水		
9	木	(有)三枝鉄工所	049-254-2036
10	金		
11	土	(株)三栄工業	049-251-0719
12	日		
13	月	協和工業(株)	049-252-2188
14	火		
15	水	(有)岡部ポンプ店	049-251-5418
16	木		
17	金	(有)神保水道	049-253-3515
18	土		
19	日	岩田工業所	048-472-1026
20	月		
21	火	(有)斉藤水道工業所	049-251-1363
22	水		
23	木	(有)武井設備	049-258-3525
24	金		
25	土	(有)松崎工業所	049-251-3961
26	日		
27	月	(有)三枝鉄工所	049-254-2036
28	火		
29	水	(有)富田設備工業所	049-251-1046
		(有)篠田設備	049-252-0858
30	木	(有)篠田設備	049-252-0858
		(有)富田設備工業所	049-251-1046
31	金	杉山設備工業	090-8106-5003
		(有)吉見水道	049-251-8387



ご案内

夕焼け放送の時刻と曲目が変わります

11月1日(月)～令和4年2月28日(月)の放送時刻は、午後4時30分、曲目は「たき火」です。

☎危機管理課

☎049-256-7962



野外焼却(野焼き)はやめましょう

「近所でごみを燃やしていて、煙やにおいで困っている」「洗濯物ににおいがついて困っている」などの苦情が多く寄せられています。

廃棄物の処理及び清掃に関する法律や埼玉県生活環境保全条例により、野外で廃棄物(ごみ)を燃やすことは原則禁止とされています。市のごみ収集など定められた処理方法で適切に処理しましょう。※農業者の稲わらの焼却や神社のおたき上げなど、除外となる場合があります。

☎環境課

☎049-252-7129

「富士見市をきれいにする日」へのご協力を

清潔で美しいまちの実現に向けて、「富士見市をきれいにする日」に、市内一斉清掃を行います。一人ひとりの小さな活動がまち全体の環境美化につながります。活動日には、自宅周辺のごみ拾いなどにご協力ください。

活動日 11月28日(日)

※清掃活動の時間や雨天時の活動は、それぞれの判断でお願いします。また、集めたごみは分別して家庭から出るごみと一緒に出してください。

☎環境課

☎049-252-7129

年金相談・お手続きの際は、ぜひご予約を

日本年金機構の年金事務所では、年金相談や年金請求手続きの際、事前予約を行っています。

相談希望日の1か月前から前日まで受け付けていますので、ぜひご利用ください。

※申込時は、基礎年金番号のわかるもの、年金手帳や年金証書など

をご用意ください。

予約専用電話 ☎0570-05-4890

☎川越年金事務所

☎049-242-2657



納めた国民年金保険料は全額が社会保険料控除の対象です

国民年金保険料は社会保険料控除としてその年の課税所得から控除され、税額が軽減されます。

控除の対象は、令和3年1月から12月までに納めた保険料の全額です。過去の年度分や追納された保険料も含まれます。

また、ご自身の保険料だけでなく、家族(配偶者やお子さんなど)の保険料を支払っている場合、その保険料も合わせて控除が受けられます。

控除を受けるには、年末調整や確定申告の際に、領収証書または社会保険料(国民年金保険料)控除証明書の添付が必要です。

社会保険料(国民年金保険料)控除証明書は日本年金機構から送付されます。

令和3年1月1日～9月30日の間に国民年金保険料を納付された方

10月下旬発送(予定)

令和3年10月1日～12月31日の間に、今年はじめて国民年金保険料を納められた方

令和4年2月上旬発送(予定)

※20歳になった方向けに国民年金制度を動画で案内しています。



国民年金は、老後はもちろん不慮の事故など万一のときにも心強い味方となる制度です。保険料は納め忘れのないよう納めましょう。

☎ねんきん加入者ダイヤル

☎0570-003-004

令和3年以降の年末調整説明会の取りやめについて

従来から実施してきた税務署主催の年末調整説明会について、新型コロナウイルス感染症や行政手続のデジタル化への対応を踏まえ、令和3年以降開催を取りやめることとなりました。

年末調整特集ページなどを国税庁ホームページに掲載していますので、ご覧ください。



☎川越税務署

☎049-235-9411(音声自動案内「1」を選択)

Jアラートの訓練放送

市内の防災行政無線を使用し、全国瞬時警報システム(Jアラート)の緊急情報に関する訓練放送を全国一斉で行います。訓練放送ですので、慌てて避難などをしないようご注意ください。



とき 11月5日(金)午前10時ごろ

放送内容

「こちらは、ぼうさいふじみです」「ただ今から訓練放送を行います」「緊急地震速報。大地震です。大地震です。これは訓練放送です」(3回繰り返し)

「こちらは、ぼうさいふじみです」「これで訓練放送を終わります」

※社会情勢や天候により、延期または中止になる場合があります。※隣接する自治体でも同様の訓練放送が実施されます。

☎危機管理課

☎049-256-7962



ご案内

富士見市人事異動 (10月1日付)

【市長部局】

【部長級】

市民部長(市民部長事務代理)

塩野英樹

関職員課 ☎☎219

市議会12月定例会のお知らせ

12月定例会は、11月30日(火)に開会の予定です。

12月定例会で審議する請願・陳情は、11月15日(月)正午までに提出してください。

詳しくはお問い合わせください。

関議会事務局 ☎☎166

日本赤十字会員増強運動のご協力ありがとうございました

皆様のご支援とご協力により、総額5,322,124円の活動資金が寄せられました。

この活動資金により、災害救護活動、国際救援活動、血液事業、医療事業など幅広い事業が支えられています。

今後ともご支援をお願いします。

関福祉政策課

☎049-252-7102



11月は 児童虐待防止推進月間です

地域全体で子育てを見守りましょう
予防や早期発見には地域の皆さんの協力が重要です。虐待が疑われるときはすぐ連絡してください。

—こんなときはすぐに連絡を—

- いつも子どもの泣き声や保護者の怒鳴り声が聞こえる
- 不自然なあざや傷がある
- 衣服や体が汚れていたり、においがしたりする
- 食べ物に執着が強かったり、いつも空腹でいたりする

連絡先

• 児童相談所全国共通3桁ダイヤル189

☎189(24時間対応)

• 川越児童相談所

月～金曜午前8時30分～午後6時15分

☎049-223-4152

• 子ども未来応援センター

月～金曜午前8時30分～午後5時15分

☎049-252-3773

※子どもの生命に危険がおよぶと感じたときは、110番通報してください。

子育てに関する相談もお気軽に

子育ての悩みや不安にひとりで悩んでいませんか。

気軽にご相談ください。

連絡先

• 子ども未来応援センター

月～金曜午前8時30分～午後5時15分

☎049-252-3773

• 子育て支援センターぴっぴ

月～金曜午前9時～午後5時

☎049-251-3005

• 市内各子育て支援センター

電話番号などは富士見市すくすく子育てガイドまたは市ホームページをご覧ください。

• 子どもスマイルネット(県)

毎日午前10時30分～午後6時

(祝日、年末年始を除く)

☎048-822-7007

関子ども未来応援センター

☎049-252-3773

11月はいじめ撲滅強調月間です

関県青少年課 ☎048-830-2907

いじめにあったり、気がついたりしたら、一人で悩まず相談してください。

相談窓口

〈よい子の電話教育相談〉

(毎日24時間対応)

• 18歳以下の子ども専用

#7300または☎0120-86-3192

• 保護者専用 ☎048-556-0874

• Eメール相談

☎soudan@spec.ed.jp

• ファックス相談フリーダイヤル

FAX0120-81-3192

〈いじめ通報窓口〉

(小中高校生の「いじめ」に関する通報)



〈埼玉県警察少年サポートセンター〉

月～金曜午前8時30分～午後5時15分(祝日、年末年始を除く)

☎048-861-1152(少年用)

☎048-865-4152(保護者用)

〈子どもスマイルネット〉

毎日午前10時30分～午後6時

(祝日、年末年始を除く)

☎048-822-7007

〈埼玉いのちの電話〉

(毎日24時間対応)

☎048-645-4343

〈さいたまチャイルドライン〉

(18歳以下の子ども専用)

毎日午後4時～9時

(年末年始を除く)

☎0120-99-7777

〈埼玉県こころの電話〉

(心の健康や悩みに関する相談)

平日午前9時～午後5時

(祝日、年末年始を除く)

☎048-723-1447

〈子どもの人権110番〉

(さいたま地方法務局人権擁護課所管)

平日午前8時30分～午後5時15分(祝日、年末年始を除く)

☎0120-007-110

〈子どもの人権SOS-eメール〉



コバトン

ご案内

募集

子育て

学

イベント

市民伝言板

くらしのリユース



子育て

人材バンクモデル事業 「だれでもわかる はじめてのプログラミング」

プログラミングの考え方などを小学生にも分かりやすくお話しします。保護者の方も一緒にご参加ください。

とき 11月23日(祝)午前10時～正午

場所 市民総合体育館

対象 小学3～6年生と保護者

定員 10組(無料、応募多数の場合は抽選)

※お子さんのみの参加も可

講師 坂巻佳壽美氏(富士見市市民人材バンク登録者)

主催 富士見市市民人材バンク推進員の会

申込 11月1日(月)午前9時から12日(金)午前9時までに市ホームページで

問 生涯学習課

☎049-252-7138



募集

農業委員会の各委員

農業委員

農地法などの許認可業務、農地利用の集積・集約化などを行います。

人数 14人

資格 農業に関する識見のある農業者・農業関係者など、または農地法など農地行政に精通し農業委員会の所掌事務に利害関係を有しない方

問 農業振興課

☎049-257-6987

農地利用最適化推進委員

農地利用の集積・集約化、耕作放棄地の発生防止・解消などを行います。

人数 7人(鶴瀬地区2人、南畑地区3人、水子地区2人)

資格 農業に関する識見のある農業者・農業関係者など

問 農業委員会 ☎☎244

【共通事項】

任期 令和4年5月1日から3年間

活動 通年

報酬 月額31,000円

応募・推薦方法 応募・推薦書類を担当課へ郵送または直接

応募期間 11月15日(月)～12月24日(金)(必着)

応募先 〒354-8511(所在地は記載不要)富士見市役所 各担当課名

※応募・推薦書類は、11月15日(月)から市ホームページ、各担当課で配布

※推薦の場合は、農業者3人以上の推薦書または農業者などの団体・法人の推薦書を提出

※応募・推薦書類はお返しできません。

南西部自転車さんぽ 参加者募集

県南西部地域(朝霞・志木・和光・新座・富士見・ふじみ野市、三芳町)の見どころスポットを自転車で巡りませんか。

申込み後、期間中に対象の見どころスポットを訪れ、簡単なアンケートと写真を送っていただいた方に抽選でオリジナルグッズをプレゼントします。

期間 12月6日(月)まで

※巡る際にかかった費用は自己負担

※申込方法など詳しくは県ホームページをご覧ください。

問・申込先

県南西部地域振興センター

☎048-451-1110



SAITAMA出会いサポートセンター会員募集

県の公的な結婚支援センター「SAITAMA出会いサポートセンター」(愛称「恋たま」)では、結婚を誠実に希望する独身者に出会いの機会を提供しています。センターでは、会員を随時募集しています。詳しくは当ホームページをご覧ください。



対象 次のすべてに該当する方

- 結婚を希望し、自ら婚活の意思がある20歳以上の独身男女
- 県内在住、在勤、または近い将来埼玉県へ移住をお考えの方
- 電話回線のあるスマートフォンをお持ちの方

会費 16,000円(税込。2年間有効)

※市内在住または勤務先が会員団体の方は11,000円

問・申込先 SAITAMA出会いサポートセンター事務局

☎048-789-7721

(午前11時～午後6時30分 月曜、祝日、年末年始を除く)



川越税務署 非常勤職員

人数 130人程度

内容 確定申告事務補助

場所 川越税務署

時間 午前9時～午後5時の間で3～7時間

期間 令和4年1月上旬～3月末

賃金 時給960円～1,010円

※賃金は給与法改正などにより変更あり

※通勤手当実費相当額支給(上限あり)

※申込方法など詳しくは、関東信越国税局ホームページ(採用情報「川越」)をご覧ください。



問 川越税務署総務課

☎049-235-9441

学ぶ

ファイナンシャルプランナーによる「マネー講座」

とき 11月20日(土)午後1時30分～3時
場所 ふじみ野交流センター
対象 18歳以上で図書館利用カードをお持ちの方
定員 18人(無料、申込順)
講師 増田比呂武氏(ファイナンシャルプランナー)
申込 11月3日(祝)午前9時から直接または電話で
問・申込先 図書館ふじみ野分館
 ☎049-256-8860

フレイル予防の食事と簡単調理法 ～コロナウイルスに負けない生活を～

とき 11月11日(休)午前10時～11時
場所 鶴瀬コミュニティセンター
対象 介護をしている方、介護に関心のある方
内容 高齢者のバランスの良い食事と簡単レシピ
定員 20人(無料、申込順)
講師 伊藤絵里氏(管理栄養士)
申込 電話で
問・申込先 高齢者あんしん相談センターふじみ苑
 ☎049-293-1168



介護者教室 ～介護に役立つヨガを通じた健康づくり～

とき 11月16日(火)午後1時30分～3時
場所 水谷東公民館
対象 介護をしている方、介護に関心のある方
定員 10人(無料、申込順)
講師 山中綾子氏(NPO法人日本カルチャーヨガ協会)
申込 11月9日(火)までに電話で
問・申込先 高齢者あんしん相談センターひだまりの庭むさしの
 ☎049-268-5005



ご案内

募集

子育て

学ぶ

イベント

市民伝言板

くらしのリユース

子育て健康ガイド

子育て応援情報モバイルサイト「スマイルなび」



問・申込先 子ども未来応援センター ☎049-252-3773 FAX049-252-3772
 ※聴覚障がいの方はファックスでお申し込みください。

予要予約 **受**受付時間 **対**対象 **場**場所 **内**内容 **定**定員 **持**持ち物
申申込み **主**主催 **他**その他

事業名	とき	詳細
予 見て！食べて！はじめて離乳食教室	11月30日(火) 10:30～11:30	受 10:20～10:30 対 離乳初期をこれから始める、または始めたばかりのお子さん(おおむね生後3～5か月児)のいる保護者 場 健康増進センター 内 離乳初期の進め方、調理のポイント(講話)(試食なし) 定 10組程度(申込順) 持 母子健康手帳、筆記用具(お子さん同伴の場合はお子さんに必要なもの) 申 11月19日(金)8:30から電話で ※保育なし
予 ニコニコ☺子どものごはん展示&相談室	展示 11月9日(火)・16日(火)・24日(水)・30日(火) 15:00～16:00	対 乳幼児の保護者 場 健康増進センター 内 離乳後期(9か月)から幼児食のポイントを展示(試食なし) ※12か月児・1歳6か月児・3歳児健診と同じ日程で行います。健診対象児の保護者は予約不要
	相談 11月26日(金) 10:00～12:00	対 おおむね5か月～3歳児の保護者 場 ピアザ☆ふじみ 内 管理栄養士による、お子さんの食事の悩みに対する個別相談 定 4人(申込順) 持 母子健康手帳
4か月児健診	11月 2日(火)	受 個別通知参照 場 健康増進センター 対 令和3年6月1日～6月15日に生まれた子
	11月15日(月)	受 個別通知参照 場 健康増進センター 対 令和3年6月16日～6月30日に生まれた子
12か月児健診	11月16日(火)	受 個別通知参照 場 健康増進センター 対 令和2年10月24日～11月15日に生まれた子
1歳6か月児健診	11月 9日(火)	受 個別通知参照 場 健康増進センター 対 令和2年1月25日～2月20日に生まれた子
	11月30日(火)	受 個別通知参照 場 健康増進センター 対 令和2年2月21日～3月18日に生まれた子
3歳児健診	11月24日(水)	受 個別通知参照 場 健康増進センター 対 平成30年5月生まれの子
予 母乳相談室	11月26日(金) 10:00～11:30	対 1歳ごろまでのお子さんとお母さん 場 ピアザ☆ふじみ 内 助産師による個別相談 ※母乳マッサージは実施しません。 定 3人(申込順) 持 母子健康手帳、バスタオル、そのほかお子さんに必要なもの
予 わくわく子育てトークン	11月12日(金) 10:00～10:50	受 9:45～10:00 対 1歳ごろまでのお子さんとお母さん 場 ふじみ野交流センター 内 お母さんたちの交流 定 20組(申込順) 持 バスタオル、そのほか各自必要なもの 主 富士見市母子保健推進員連絡協議会
予 ママのリラックスタイム	毎週木・金曜 ①10:00～11:30 ②12:30～14:00	対 妊婦、4か月ぐらまでのお子さんとお母さん 場 健康増進センター 内 お母さんのリラックス、子育て経験者によるお子さんの見守り 定 各4組程度(申込順) 持 バスタオル、そのほかお子さんに必要なもの

乳幼児健診専用バス運行表

鶴瀬コース  水谷コース 



図書館から

【開館時間】 午前9時～午後7時
【休館日】 月曜(祝日の場合は翌平日)

中央図書館 ☎049-252-5825
鶴瀬西分館 ☎049-252-5945
ふじみ野分館 ☎049-256-8860

水谷東公民館図書室
(開室:午後1時～5時)
☎中央図書館

ふじみ野交流センター、
水谷東公民館が休館の
場合は分館・図書室も
休館します。

中央図書館のお知らせ
☎049-252-5825

11月の映画会など

	内容	日時
中央図書館	子ども映画会	20日(土)午後2時「ダヤンとジタン」
	一般映画会	14日(日)午後2時「ばあばは、だいじょうぶ」(2019年・日本)
	おはなしかい(乳幼児)	17日(水)午前11時
	おはなしかい(幼児・小学生)	6日(土)・27日(土)午後2時
	ミニコンサート	28日(日)午後0時30分 テーマ「日本の伝統楽器『箏』を楽しむ」
鶴瀬西分館	一般映画会	6日(土)午後2時「遷宮 二つの遷宮」(2014年・日本)
	おはなしかい(乳幼児)	10日(水)・21日(日)午前11時
	おはなしかい(幼児・小学生)	10日(水)午後3時30分、21日(日)午後2時30分
ふじみ野分館	子ども映画会	28日(日)午前11時「げんきげんきノンタン」※ミニ工作会付き
	おはなしかい(乳幼児)	12日(金)午前11時 ※要申込(申込方法など詳しくはお問い合わせください)

※映画会の上映作品は予告なく変更する場合があります。
※新型コロナウイルスの感染拡大防止のため、人数制限や参加者の当日の検温と連絡先の記入をお願いしています。

図書館ふじみ野分館のお知らせ ☎049-256-8860

エアロボックス®

絵本とエアロビクスを楽しみます。

とき 12月5日(日)午前11時～正午

場所 ふじみ野交流センター

対象 幼児～小学生

※未就学児は保護者同伴

定員 36人(無料、申込順)

講師 武井亮子氏(フィットネスインストラクター)、大河原悠哉氏(絵本専門士)

申込 11月6日(土)午前9時から直接または電話で

水引製作を楽しむ

簡単な梅結びのストラップを作ります。

とき 11月26日(金)午前10時30分～11時30分

場所 ふじみ野交流センター

対象 18歳以上で図書館利用カードをお持ちの方

定員 6人(申込順)

費用 100円(材料代)

申込 11月5日(金)午前9時から直接または電話で



ぶんちゃんひろば

競技かるたってどんなもの？

とき 12月12日(日)午前10時30分～正午

場所 ふじみ野交流センター

対象 幼児～小学生で図書館利用カードをお持ちの方

※未就学児は保護者同伴

内容 読み聞かせ、百人一首クイズ、競技かるたの実演、和琴の演奏など

定員 30人(無料、申込順)

協力 跡見学園女子大学かるた部、立花会(富士見市市民人材バンク登録団体)

申込 11月13日(土)午前9時から直接または電話で

秋のはらっぱおはなしかい

文化の日、秋のお日さまの下で、おはなしを楽しみましょう(無料、申込不要)。

とき 11月3日(祝)午前11時

※雨天中止

場所 勝瀬原記念公園

内容 絵本の読み聞かせ、クイズ、パネルシアターなど



バリアフリー映画会

「武士の家計簿」

日本語字幕と音声ガイド付きの映画を体験しませんか。視覚・聴覚が不自由な方もお楽しみいただけます。

とき 11月21日(日)午後2時
(開場:午後1時45分～)

場所 中央図書館

定員 30人(無料、当日先着順)

※当日配慮が必要な方は事前にご連絡ください。

図書館鶴瀬西分館のお知らせ ☎049-252-5945

ひゃっか王からの挑戦状

図書館の中でヒントを探しながら、「ひゃっか王からの挑戦状」を解いてみよう!

とき 11月27日(土)

午前の部:午前10時～11時

午後の部:午後2時～3時

場所 鶴瀬西分館

対象 市内在住の小学4年生以上

定員 各8人(無料、申込順)

持ち物 図書館利用カード、筆記用具

申込 11月2日(火)午前9時から直接または電話で

子育ての知恵のつまった

わらべうたで遊ぼう

発達段階にあわせた遊びを一緒にしましょう。

とき 11月19日(金)

・午前10時～10時20分

・午前10時40分～11時

・午前11時20分～11時40分

場所 鶴瀬西分館

対象 1歳までの乳幼児と保護者

定員 各4組(無料、申込順)

講師 鷺見優子氏(県立図書館おはなしボランティア派遣講師)

申込 11月2日(火)午前9時から直接または電話で

カラダにやさしいコクウま
キムチを作りましょう

乳酸菌たっぷりで免疫力も腸活もアップ！本場レシピを日本人向けにアレンジして作ります。作ったキムチはお持ち帰りできます。

とき 11月26日(金)午前10時～正午、12月1日(水)午後1時30分～3時30分

場所 針ヶ谷コミュニティセンター
対象 市内在住、在勤、在学の高校生以上の方

定員 各15人(申込順)

講師 狩野雪子氏

費用 1,300円(材料代ほか)

持ち物 エプロン、三角きん

申込 11月1日(月)午前9時から直接または午前10時から電話で

問・申込先 針ヶ谷コミュニティセンター

☎049-251-8478



わかる！できる！
ヘルスアップ教室
～脂質異常症予防編～ **健P**

脂質異常症を予防するためのコツを学びます。

とき 12月2日(木)午前10時～11時30分(受付：午前9時45分～)

場所 ピアザ☆ふじみ

対象 市内在住で18歳以上の方

定員 10人(無料、申込順)

持ち物 健康診断の検査結果(お持ちの方)、筆記用具

申込 11月1日(月)午前8時30分から電話で

※市ホームページからも応募可

問・申込先 健康増進センター

☎049-252-3771



富士見市民大学公開講演会
多様な性について考える

とき 12月4日(土)午前10時～11時30分

場所 鶴瀬西交流センター

対象 中学生以上の方

定員 50人(無料、申込順)

講師 渡辺大輔氏(埼玉大学基盤教育研究センター准教授)

申込 11月1日(月)から平日午前9時～午後5時に直接または電話で

問・申込先 富士見市民大学事務局(鶴瀬公民館内) ☎049-251-1140

入間東部地域史研究発表会
「地中に眠る入間東部の歴史」

富士見市、ふじみ野市、三芳町の学芸員が、地域の歴史や最新の発掘調査情報について発表します。

とき 11月21日(日)午後2時～4時

場所 ふじみ野交流センター

定員 30人(無料、申込順)

申込 11月1日(月)午前9時から三芳町立歴史民俗資料館(☎049-258-6655)へ電話で

主催 入間東部地区文化財保護連絡協議会

問難 波田城資料館

☎049-253-4664

生活文化講座
「切り絵体験講座」

如意輪観音の切り絵をします。

とき 11月12日(金)・20日(土)いずれも午前10時～11時30分

場所 ふじみ野交流センター

定員 各8人

講師 部田宗司氏(愛幸庵)

費用 500円(材料代、当日集金)

申込 11月1日(月)午前9時から直接または電話で

問・申込先 ふじみ野交流センター

☎049-261-5371



プロが教える「魅せる写真の撮り方」・入門(全2回)

プロカメラマンから魅力ある写真の撮り方を学びます。

とき 11月6日・20日いずれも土曜午後1時30分～4時

場所 針ヶ谷コミュニティセンター
対象 市内在住、在勤、在学の高校生以上で2回とも参加できる方

定員 15人

講師 斎藤巧一郎氏

費用 3,000円(受講代)

持ち物 カメラ(貸出可)、筆記用具

申込 直接または電話で

問・申込先 針ヶ谷コミュニティセンター

☎049-251-8478



上級救命講習

心肺蘇生法、AEDの使用法などを学ぶ講習です。救急現場に居合わせた方が応急手当をすることで、命を救える可能性が高くなります。

大切な方の命を救うためにも救命講習を受講しましょう。

とき 11月13日(土)午前9時～午後6時

場所 消防本部大講堂

対象 市内在住、在勤、在学の方

定員 15人(無料、申込順)

申込 11月1日(月)～8日(月)の平日午前8時30分～午後5時に電話で

問・申込先 消防本部救急課

☎049-261-6673



ご案内

募集

子育て

学ぶ

イベント

市民伝言板

くらしのリユース

イベント

難波田城資料館

☎049-253-4664

扇だこ講習会(全2回)

かつて富士見市の特産品として知られた郷土民芸「扇だこ」を骨組みから絵付けまで作ります。

とき 12月4日(土)・5日(日)午前10時30分～午後3時

場所 講座室

対象 中学生以上

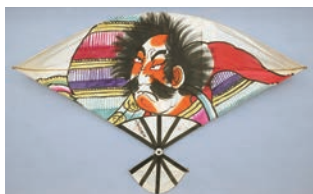
定員 4人(申込順)

費用 1,000円(材料代)

持ち物 エプロン、にぎりばさみ(お持ちの方)、昼食

指導 富士見市扇だこ保存会

申込 直接または電話で



ミニほうき作り

とき 11月27日(土)
午後1時～3時30分

場所 講座室

対象 中学生以上

定員 6人(応募多数の場合は市内在住の方優先)

費用 400円(材料代)

持ち物 エプロン

指導 ほうき作り伝承会

申込 11月2日(火)午前9時から電話で



竹かご教室

六ツ目かごを作ります。

とき 11月14日(日)午前9時30分～午後4時

場所 講座室

対象 中学生以上

定員 6人(応募多数の場合は初参加の方優先)

費用 1,000円(材料代)

持ち物 エプロン、昼食

指導 資料館友の会竹かご部会

申込 11月2日(火)～9日(火)の午前9時～午後5時に電話で



11月のちよこっと体験

子どもから大人まで気軽にできる昔体験です(無料)。

とき・内容 午後1時～3時

6日(土)	パラシュート作り
13日(土)	ジュズダマの腕輪
20日(土)	割りばしでっぽう
28日(日)	紙ひこうき

定員 12組(1組4人まで、申込順)

申込 11月2日(火)午前9時から電話で

学ぶ

あいサポートイベント ～知ろう・学ぼう・当事者から～ 「なりたい自分になるために」

転落事故で脊髄を損傷し、下半身麻痺となった講師ご本人が、車いすユーザーとなり社会で感じたことやこれからの夢についてお話しします。

この講座は、Web会議システム「Zoom」を利用したオンライン講座です。同システムを利用する環境が整っていない方は、市民福祉活動センターぱれっとで受講できます(無料、申込順)。

とき 12月4日(土)午後2時～4時

定員 オンライン参加：80人
市民福祉活動センターぱれっと：20人

講師 渋谷真子氏(車いすYouTuber)

申込 11月1日(月)～30日(火)までにFAX、直接または電話で
※市ホームページから



問・申込先 富士見市社会福祉協議会
☎049-254-0747
FAX049-255-4374



12月3日～9日は障害者週間です。障がいへの理解を深め、障がいのある方が社会、文化などさまざまな分野の活動に参加することを促進する週間です。

あいサポーター研修

障がいのある方が困っているときにちょっとした手助けができるよう、さまざまな障がいについて学んでみませんか。

とき 11月11日(木)午前10時～11時30分

場所 市民福祉活動センターぱれっと

定員 10人(無料、申込順)

申込 11月8日(月)午後4時までにFAX、直接または電話で

問・申込先 富士見市社会福祉協議会
☎049-254-0747

FAX049-255-4374



手話奉仕員養成講習会 (入門課程・全21回)

初めて手話を学ぶ方を対象に開催します。この機会に手話を始めてみませんか。

とき 12月3日～令和4年3月1日の火曜または金曜午前10時～正午

場所 三芳町立竹間沢公民館

対象 富士見市または三芳町に在住、在勤、在学の高校生以上の方

定員 15人(応募多数の場合は抽選)
※保育あり(1歳～未就学児)

費用 4,000円(テキスト・保険代)

申込 申込書に記入し、11月1日(月)～19日(金)(必着)に郵送、FAX、直接または電話で

※申込書は富士見市社会福祉協議会、同協議会ホームページ、障がい福祉課にあります。

※日程など詳しくは同協議会ホームページをご覧ください。

問・申込先 富士見市社会福祉協議会
〒354-0021 鶴馬1932-7 市民福祉活動センターぱれっと内

☎049-254-0747

FAX049-252-0111



市民総合体育館
☎049-251-5555

フラワーアレンジメント教室

とき ①12月4日(出)・②19日(出)

いずれも午前10時～正午

場所 ①多目的室3 ②会議室

対象 小学生以上

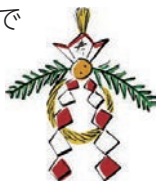
内容 しめ縄作り

定員 各10人(申込順)

講師 小笠原陽子氏(FEJドライボタニカル認定講師)

費用 3,500円(花材代ほか)

申込 11月5日(金)～30日(火)午前9時から直接または電話で



かかしコンテスト

南畑幼稚園周辺の広々とした田んぼで、市民の方などが作った個性あふれるかかしを展示しています。



展示期間 11月3日(祝)まで

共催 なんばた青空市場実行委員会、南畑公民館

会場 南畑公民館

☎049-251-5663



昨年度の様子

**むさしの作業所
秋の花販売会**

11/13(土)	時間 午前10時～午後2時 ※雨天時は翌日開催
	場所 東久保中央公園(ふじみ野市(イオン大井店横))
11/20(土)～23(祝)	時間 午前9時30分～午後3時 ※雨天決行
	場所 入間東部むさしの作業所ハウス内

内容 季節の花、雑貨などの販売
会場 入間東部むさしの作業所
☎049-252-5270

市民伝言板

このコーナーは市民の方から寄せられた情報を掲載しています。参加するときは、内容の確認を。
掲載方法の問合せ 秘書広報課 ☎049-256-9535

イベント

無の会陶芸展

11月25日(休)～30日(火)10:00～17:00
/キラリ☆ふじみ/花と器と食器をテーマに/
野村 ☎049-252-9446

里山ボランティア

落葉集め・カブトムシの寝床づくり
12月4日(出)9:00～11:30(雨天時:12月11日(出))/
石井緑地公園(水子小字石井4382)/小学3年生以下は保護者同伴/
「どんぐりで作るクリスマスリースキット」をプレゼント/
主催 埼玉県生態系保護協会富士見支部/無料/
ボランティアは毎月第1土曜(1・8月を除く)に活動しています/
千種 ☎049-252-2328

募集

**児童福祉ボランティアグループ
まいまい**

児童養護施設の子どもたちに誕生日プレゼントと卒業祝いと一緒に作って届けてくれる方(年1・2回)/
月会費500円/賛助会員も募集中/
谷脇 ☎090-1437-6410

傾聴ボランティア「やまぶき」

月1・2回各1時間程度/居宅、市内高齢者施設/家に一人である方、なかなか外出できない方などの傾聴・話し相手/
入会金1,000円/年会費1,000円/会員になるには説明会への参加が必要(12月3日(金)10:30～12:00、中央図書館、15人、11月30日(火)までに要予約)/
瀬戸 ☎080-4340-3710

イキイキ健康体操サークル

第1・3火曜10:00～11:30/ふじみ野交流センター/中高年(男性も可)/ラバーストレッチ、簡単なヨガエクササイズ、美姿勢のための体幹強化/年会費2,000円/月会費1,000円/牧 ☎049-255-2026

富士見市ペタンク連盟

月2～4回土曜または日曜/ふじみ野小学校ほか/ペタンクを通して、健康増進と地域交流を図りましょう/年会費1,200～1,500円/
栗原 ☎049-264-4636



くらしの



●10月7日現在●

☎049-252-7100

ご利用ガイド

このコーナーは、不用になった品物のリユースを希望する方の橋渡しをする場です(無料のみ)。登録は3か月です。交渉結果はご連絡ください。

ゆずります

ダブルベッド(マット付き)/バランスチェア/エレクトーン/エレクトーン補助ペダル/ホットプレート/こたつ一式/電動ろくろ/手打ちうどんセット/参考書(30年前の中学2・3年生用)/ベビー布団一式/敷布団/編み棒/毛糸(中細)/レース糸(太さ2mm、水色5玉・青紫5玉・赤8玉)/猫用トイレ

ゆずってください

子ども用自転車(男児用22インチ)/大人用三輪自転車/アップライトピアノ/電動ミシン/炊飯器(5合)/腹筋ベルトEMS/子ども用パズル/子ども用ぬりえ/色鉛筆/子ども服(男児用120～140cm)

ご案内

募集

子育て

学ぶ

イベント

市民伝言板

くらしのリユース

イベント

音楽でいい友 「クラシック・レクチャーコンサート」

曲や作曲家に関する解説を交えた演奏会です。

とき 11月14日(日)午後2時～3時30分

場所 ふじみ野交流センター

曲目 弦楽のための交響曲第9番 (メンデルスゾーン)ほか

定員 40人(無料、申込順)

出演 アンサンブル凜

申込 11月1日(月)午前9時から直接または電話で

問・申込先 ふじみ野交流センター

☎049-261-5371



入間郡市人権フェスティバル

人権問題への理解・関心を深め、だれもが自分らしくいきいきと暮らせる社会の実現をめざします。

とき 11月16日(火)午後0時30分～3時30分

場所 鶴ヶ島市西市民センター

内容 ・オープニングセレモニー (琴演奏)

出演：鶴ヶ島市お琴同好会

・講演「インターネットと人とのかわり合い ～突然、僕は殺人犯にされた～」

講師：スマイリーキクチ氏(お笑い芸人)

・その他

※無料、申込不要、手話通訳あり

※保育あり(1歳～未就学児、11月2日(火)までに鶴ヶ島市総務人権推進課(☎049-271-1111④356)へ要予約)

問人権・市民相談課 ☎④270

うさみんカフェ

ワークショップやさまざまな講座を通じて交流するカフェです。

とき・内容

いずれも月曜午前11時～正午

11/22	子育て世代向け健康セミナー 講師 ウエルシア薬局
12/6	キッズファーマシー(薬局のお仕事体験) 対象 未就園児(親子参加) 講師 ウエルシア薬局
12/13	介護についてお話ししよう ※介護食の試食サンプルプレゼント

場所 ウエルシア富士見鶴馬店

定員 各5人(申込順) ※12/6は5組

申込 電話で

問・申込先 富士見市社会福祉協議会

☎049-254-0747



富士見市社会福祉協議会
マスコットキャラクター
うさみん

皆さんの身近な話題をお知らせください。
問 秘書広報課 ☎049-256-9535

fujimi City Report 富士見シティレポート

9/7 パルスオキシメーターのご寄附をいただきました

株式会社パル・オネスト様から「新型コロナウイルスの感染が拡大している中、市民の健康管理に活用してほしい」とパルスオキシメーター(血中酸素濃度測定器)50台をご寄附いただき、9月7日に感謝状の贈呈式を行いました。



9/15 タブレット端末を活用したオンライン授業を実施

市内小・中・特別支援学校では、児童生徒に1人1台学習用パソコンなどの端末を貸与し、ICT教育を推進しています。

オンライン授業では、画面を通して先生と生徒の双方向でコミュニケーションをとれるよう工夫され、良い雰囲気での授業が進められていました。

- 窓口：午前9時～午後9時
- 電話：発売2日目以降の午前9時～午後10時
- オンライン：24時間(初日は午前10時～)

利用料の返還の取扱いについて

新型コロナウイルスの感染拡大防止の観点から、利用者・主催者の判断で予約を取り消した場合、前納いただいた令和4年3月31日(木)までの利用分の施設利用料を全額返還しています。
 感染状況が改善した場合には、その期間を短縮することがあります。



TOPICS

演劇

キラリンクプログラムvol.1 芸術監督3人いる！企画『Are You Heroine? ん?』

白神ももこ、田上豊両芸術監督と、多田淳之介前芸術監督による新しいコラボレーション作品です。

とき 12月4日(土)午後6時、5日(日)午後2時、6日(月)午後7時、7日(火)午後2時

出演 北川結、仁科幸、加藤典子、埴睦美、白神ももこ、夕田智恵(モモンガ・コンプレックス)

料金 【全席自由・整理番号付き・日時指定】

一般 2,000円、U-25 1,600円、高校生以下 500円
 シニア・身体障害者手帳をお持ちの方 1,800円

チケット販売 11月6日(土)～



撮影：北川姉妹

演劇

二兎社『鷗外の怪談』

激動の時代を生きた文豪・森鷗外を家庭生活の場から描き、その複雑怪奇な内面に迫る意欲作です。

とき 11月7日(日)午後2時

作・演出 永井愛

出演 松尾貴史、瀬戸さおり、味方良介、淵野右登、木下愛華、池田成志、木野花

料金 【全席指定】一般 4,000円、U-25 3,200円
 シニア 3,600円、高校生以下 500円

※身体障害者手帳をお持ちの方3,600円(窓口・前売のみ)



INFORMATION

音楽

ランチタイムinカスケード deコンサート

館の中央に広がるカスケードをステージに、お昼のひとつときにお届けするコンサートです(無料、入退場自由)。

とき ①11月2日(火)・②26日(金)
 午後0時10分～0時50分

出演 ①Binetin②大江友海&FRIENDS



募集

こどもステーションplus

当館芸術監督の白神ももこ、田上豊とあそぼう!

とき 12月11日(土)午前10時～正午

対象 小学生

定員 15人(無料、申込順)

申込 11月10日(火)から当館ホームページ、直接または電話で

ダンス

キラリふじみ・ダンスカフェ

ダンサーや振付家、ときに音楽家や美術家も交えたパフォーマンスをお届けします。

とき 12月18日(土)午後2時、午後5時

企画 白神ももこ

振付・演出・出演 鈴木ユキオ

料金 500円(当日支払い)

申込 11月13日(土)から当館ホームページ、直接または電話で



募集

キラリ☆ふじみ書の大作品展

流派を超え、さまざまな秀作、力作が集う、市民の書家による展覧会です。

とき 令和4年1月6日(木)～12日(水)

対象 市内在住、在勤、在学の方または市内で活動している方

規定 横幅2m以内の作品で、仮名に限り半せつ可

出品料 11,000円(額装・搬入出料含む)

申込 11月30日(火)までに専用の申込用紙に記入し、FAX、郵送または直接

募集

ダンスの時間

だれでも参加できるダンスの時間を過ごしませんか。その日出会った人と、キラリ☆ふじみにしかないダンスの時間をつくります。

とき 12月11日(土)午後1時30分～2時30分

対象 小学生以上

定員 15人(無料、申込順)

進行 白神ももこ ほか

申込 11月10日(火)から当館ホームページ、直接または電話で

チケット発売情報

11月20日(土)から

音楽 キラリふじみ・コンサートシリーズ ニューイヤーコンサート2022

とき 令和4年1月29日(土)午後2時

料金 【全席指定】一般 4,000円、U-25 3,200円、
 シニア 3,600円、高校生以下 500円

※身体障害者手帳をお持ちの方 3,600円(窓口・前売のみ)





みんなの消防

〒356-0058
ふじみ野市大井中央1-1-19
☎049-261-6000(代)
FAX049-261-4395
【URL】 <http://www.irumatohbu119.jp>
✉shobo@irumatohbu119.jp

「危ないぞ！」慣れと油断が 火事の元 - 入間東部地区事務組合防火標語 -
おうち時間 家族で点検 火の始末 - 2021年度全国統一防火標語 -

防火作品の紹介

火災予防と防火意識の普及を目的に防火作品を募集し、下記のとおり最優秀賞を選出しました。
最優秀・優秀賞の作品は、火災予防運動などのPRに幅広く活用しています。

防火標語の部

窪田 榮夫さん
(三芳町)

「危ないぞ！」
慣れと油断が
火事の元

防火習字の部

三芳町立
三芳小学校
平川 桃羽さん

三芳小
平川桃羽
用火心の

防火ポスターの部

三芳町立
竹間沢小学校
大和田 梓さん



11月9日は「119番の日」

消防に対する正しい理解と認識を深め、防災意識の高揚や地域の防災体制の確立を図るため、11月9日は「119番の日」とされました。

◆ HOW TO 119番通報

119番通報では、次のように質問されますので、落ち着いて、はっきりとわかりやすく答えてください。



- Q1. 119番消防署です。火事ですか、救急ですか。
- Q2. 場所はどこですか。
- Q3. (火災の場合)何が燃えていますか。
(救急の場合)どんな状況ですか。
- Q4. あなたの氏名と電話番号を教えてください。
- Q5. 近くに目標になる建物はありますか。

◆ 住宅防火、いのちを守る10のポイント

冬は空気が乾燥し、火災が発生しやすくなります。家庭や職場での火災予防対策を徹底しましょう。

- | | |
|-------|--|
| 4つの習慣 | <ul style="list-style-type: none"> ● 寝たばこは、絶対にしない、させない。 ● ストープの周りに燃えやすいものを置かない。 ● こんろを使うときは火のそばを離れない。 ● コンセントはほこりを清掃し、不必要なプラグは抜く。 |
| 6つの対策 | <ul style="list-style-type: none"> ● ストープやこんろは安全装置の付いた機器を使う。 ● 住宅用火災警報器を定期的に点検し、10年を目安に交換する。 ● 部屋を整理整頓し、寝具やカーテンは防災品にする。 ● 消火器などを設置し、使い方を確認しておく。 ● 高齢者や障がいのある方は、避難経路と避難方法を常に確保しておく。 ● 地域で防火対策を行う。 |

救急電話相談【#7119】の活用

県では、急な病気やけがの際に、家庭での対処方法や医療機関への受診の必要性について、専門家が電話で相談に応じる窓口を設置しています。

365日24時間いつでも【#7119】に電話してください。

※ダイヤル回線・IP電話・PHS・都県境の地域で利用する場合は、☎048-824-4199に電話してください。



#7119に電話



状況に応じて、119番通報が医療機関を案内

事務連絡車の寄贈

5月28日に入間東部地区防火安全協会設立50周年記念式典が行われ、入間東部地区防火安全協会より周年事業記念品として、事務連絡車が寄贈されました。

寄贈いただいた事務連絡車は、予防事務と火災予防の啓発活動などに活用します。





予要予約 対象 場所 内容 定員 持ち物 費用 申込み 主催 その他

事業名	とき	詳細
予はつらつ教室 フレイル予防コース	木曜日コース 11月4日・11日・18日	対足腰の痛みや動きにくさをきっかけに、思うように健康管理や体力維持ができなくなってきた方 場健康増進センター(送迎あり)
	金曜日コース 11月5日・12日・19日・26日	内作業療法士など専門職による個別相談と運動、心身の活動向上と、より豊かな地域参加を目指したグループ活動 費1回につき30円(保険代) ※いずれも10:00~12:30
予知ってナットク 身近な健康相談室	11月22日(月) 9:00~16:00	対健康について相談のある方 場健康増進センター 他1人1時間程度 内生活習慣病や食事に関することについて保健師、管理栄養士による個別相談
ホッと安心 健康相談	11月4日(木)	場水谷東公民館 ふれあいサロン 対健康や体の状況に心配のある方
	11月11日(木)	場鶴瀬公民館 いきいき活動室 内看護師や保健師による個別相談
	11月22日(月)	場高齢者いきいきふれあいセンター ※いずれも13:30~15:30

集団検診

場健康増進センター ※申込み・問合せは健康増進センターへ ☎049-252-3771

集団検診名	対象・内容	受診料	受診期日	申込開始日
予胃がん検診	・40歳以上(昭和57年3月31日までに生まれた方) ・問診、胃部X線撮影(バリウム検査) ※年度内1回の検診です。今年度の胃内視鏡検診を受診した方は対象になりません。	500円	11月29日(月) 12月4日(土) 午前	11月1日(月)
予乳がん検診	・40歳以上の女性(昭和57年3月31日までに生まれた方)で、令和2年度(令和2年4月~令和3年3月)に受診していない方 ・問診、マンモグラフィ(X線撮影) ※2年に1回の検診です。	1,000円	12月8日(水) 午前・午後	11月8日(月)

※乳がん検診…豊胸手術やペースメーカー挿入手術を受けている方、妊娠中の方、妊娠の可能性がある方、授乳中の方、授乳終了後6か月未満の方は対象になりません。30歳代の女性が個別に検診を受けた場合、助成制度があります。

※新型コロナウイルスの感染拡大防止のため、人数を制限して実施します。詳しくはお問い合わせください。

11月の緊急時の産婦人科医(9:00~17:00)

当番医	電話番号
3日(祝) 恵愛病院(富士見市)	049-252-2121
7日(日) にしじまクリニック(富士見市)	049-262-0600
14日(日) 恵愛病院(富士見市)	049-252-2121
21日(日) 恵愛病院(富士見市)	049-252-2121
23日(祝) にしじまクリニック(富士見市)	049-262-0600
28日(日) 恵愛病院(富士見市)	049-252-2121

11月の緊急時の外科医(9:00~16:00)

当番医	電話番号
3日(祝) 上福岡総合病院(ふじみ野市)	049-266-0111
7日(日) 三芳野第2病院(ふじみ野市)	049-261-0502
14日(日) イムス富士見総合病院(富士見市)	049-251-3060
21日(日) イムス三芳総合病院(三芳町)	049-258-2323
23日(祝) みずほ台病院(富士見市)	049-252-5121
28日(日) 栗原医院(富士見市)	049-255-3700

食育健康ひろば

【食育動画講座】

野菜ソムリエから学ぶ！ 地元野菜をおいしく食べる地産地消料理教室

新鮮な地元野菜をおいしく食べるコツと地元野菜について学んでみませんか。

とき 11月1日(月)午前11時から視聴可

メニュー 鶏肉のかぶおろしあんかけ、冷凍で簡単！小松菜のおひたし

講師 牧野悦子氏(日本野菜ソムリエ協会認定 野菜ソムリエプロ、ノライエ(株)代表)



この講座は、動画配信サービスを使用します。動画を視聴するには、インターネットに接続できる環境が必要です。動画のURLとレシピは市ホームページをご覧ください。



富士見市国民健康保険に加入している40歳以上の皆さんへ 特定保健指導で生活習慣を確認！

場健康増進センター ☎049-252-3771

特定保健指導「はじめよう！健康活動」**無料**

今年度の特定健康診査や人間ドックの結果はご覧になりましたか。健診結果は、体からのメッセージで、SOSを意味する場合があります。

健診結果の中で腹囲、血圧、血中脂質、血糖などが基準値より高く、生活習慣の改善によって病気の予防効果が高まると考えられる方に、富士見市特定保健指導「はじめよう！健康活動」の案内を郵送しています。市の保健師、管理栄養士が生活習慣の改善や見直しをサポートし、生活習慣病の予防や検査値改善に向けて支援します。

高血圧や糖尿病など多くの生活習慣病は自覚症状がないものばかりです。だからこそ、毎年健診を受けて、自分で気を付ける必要があります。特定健康診査は11月30日(火)まで受けられます。まだ受けていない方は早めに受診してください。



富士見市特定保健指導「はじめよう！健康活動」の案内は、黄色の封筒でお送りしています。



この封筒が届いた方は、ぜひお申し込みください。

特定保健指導Q & A

- Q.** どうせ食事の量を減らして、運動しましょうって言われるのよね。
A. 「食事制限される」と思うと、取り組み自体がストレスになります。好きなものを完全にやめるのではなく、普段食べるものから違う食べ物に置き換えるなどの方法をお伝えします。
- Q.** 意志が弱いので、やせたいと思ってもなかなか取り組むことができません。
A. 難しく考えずに今できることを一緒に考えてみませんか。健康づくりは一生ものです。

令和2年度特定保健指導 参加者の声

- からだが軽くなって、動きやすくなりました。あと1kgの減量をがんばります。(50歳代)
- この機会があったことで菓子パンを食べる量がなくなりました。手軽にできるスクワットを教えてもらい運動習慣がついて良かったです。(40歳代)

※特定保健指導は、医療保険者(健康保険、共済組合など)ごとに実施しています。希望する方は、加入している医療保険者へお問い合わせください。

11月は埼玉県地産地消月間です！

地産地消とは、地元で生産された食材を地元で消費する取組みです。人々が暮らす地域とそこで採れる食材は、食文化や健康面において深い関わりを持っています。地産地消に取り組むことで、生産者の顔が見える安心感だけでなく、地域内で消費することで物流距離が短縮され、環境問題や食糧問題の解決にもつながります。



令和2年度富士見市健康に関するアンケート調査の結果では、地元産食材の利用状況は成人・高齢者で49.2%と前回調査と比較すると7ポイント減少しています。

11月は市内でも旬の農産物が多く出回る時期です。地元野菜を使った「野菜ソムリエから学ぶ地産地消料理教室」を動画講座(左記参照)で開催しますので、この機会に地元の新鮮でおいしい農産物に関心を持ち、おいしさを実感しましょう。

寒い季節も食中毒に注意！

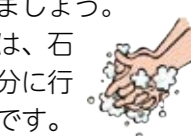
ノロウイルスに気をつけましょう

場朝霞保健所 ☎048-461-0468

ノロウイルスによる食中毒は1年を通して発生していますが、特に冬場(11~3月)に増える傾向があります。ノロウイルスは口から体内に入ることによって感染し、1~2日の潜伏期間の後、下痢、おう吐、腹痛などの症状が現れます。

予防するために次の点に注意しましょう。

- 調理や食事の前、トイレの後には、石けんを使って流水で手洗いを十分に行いましょう。二度洗いが効果的です。
- 食器類、調理器具などは十分に洗浄・消毒しましょう。塩素系漂白剤が有効です。
- 食品は中心部まで十分に加熱をしましょう(85~90℃で90秒以上)。
- 便やおう吐物からの感染を防ぐため、汚染された場所はマスクや手袋をして消毒しましょう。





月刊 富士見オリパラ新聞



東京2020パラリンピック セルビア共和国代表メダル獲得

本市の共生社会ホストタウン相手国であるセルビア共和国のパラリンピック代表選手が、8月24日～9月5日に開催された東京2020パラリンピック競技大会において、金メダル2個、銀メダル3個、銅メダル1個を獲得した。コロナ禍の中でさまざまな困難にも負けず、世界各国の強豪を相手に奮闘する姿は、多くの人に深い感動をもたららし、勇気と希望を与えてくれた。

【メダリスト】

■ドラガン・リステイチ選手

・射撃男女共通エアライフル伏射SH2(運動機能障害) / 金メダル
・射撃男女共通ライフル伏射SH2(運動機能障害) / 金メダル



■ズドラヴコ・サヴァノヴィッチ選手

射撃男女共通ライフル伏射SH2(運動機能障害) / 銀メダル



■ラスロ・シュランニ選手

射撃男子ライフル3姿勢SH1(運動機能障害) / 銀メダル



■ジェリコ・デイミトリエヴィッチ選手

陸上男子こん棒投げ(座位F51) / 銀メダル



■ナダ・マティッチ選手、ボリスラヴァ・ペリッチ・ランコヴィッチ選手

卓球女子団体(車いす4、5) / 銅メダル



令和元年度から始めた定期連載は今回で終了します。今後もセルビア共和国との友好、交流や東京2020大会の感動と記憶を後世に引き継いでいけるよう、引き続きご協力をお願いします。



手話で 楽しもう♪

このコーナーでは、日常生活で使える手話を動画とともに紹介しています。手話が身近な言語となるよう、皆さんも一緒にやってみましょう。今月は、「疑問文」に関する手話を紹介しています。



障がい福祉課 ☎049-257-6114

▶いつ



胸の前で両手を上下において、軽く握る



▶どこ



片手の指を軽く曲げて下におろす



「なに」の手話

▶だれ



片手の指の背の側をほおに当てる



▶なぜ

片手の人さし指を、逆の手のひらの下を2回くぐらせる

▶どうやって



手の甲を2回たたく



「なに」の手話

02 新型コロナワクチン接種関連情報

04 「だけ」じゃない図書館

08 行政情報

祝100歳おめでとうございます／「ふじみ☆ふわっぴー絵本」のストーリーを募集／令和4年富士見市成人式典／令和3年度富士見市小規模企業者支援給付金(追加給付)／富士見上南畑地区産業団地整備事業に関する説明会／処理困難物の一斉回収を行います ほか

14 男女共同参画ひろば いっぱい

15 情報ステーション

【ご案内】富士見市人事異動(10月1日付)／市議会12月定例会のお知らせ ほか

【募集】農業委員会の各委員 ほか

【子育て】子育て健康ガイド ほか

【学ぶ】プロが教える「魅せる写真の撮り方」・入門 ほか

【イベント】クラシック・レクチャーコンサート ほか
【市民伝言板・くらしのリユース】

25 富士見シティレポート

26 キラリ☆ふじみ

27 みんなの消防

28 健康ガイド

30 月刊富士見オリパラ新聞・手話で楽しもう♪

31 無料相談、土曜開庁と業務時間延長

32 今月のFujimist、人口と世帯数

掲載したイベントなどは、新型コロナウイルス感染症の影響で中止・変更となる場合があります。

無料相談

☎…要予約 時…日時 場…場所 問…問合せ(市外局番はすべて049)
※相談日が年末年始・祝日の場合は除きます。
富士見市役所 ☎049-251-2711

☎法律(弁護士)

時 第1～4水・金曜13:15～16:15

☎法律(司法書士)

時 第1・3火曜10:00～12:00

☎税務(税理士)

時 第4火曜13:00～16:00

■市民

時 木曜9:00～12:00(電話相談のみ)

☎女性

時 第1・3火曜13:00～17:00

■DV

時 第1～4月曜9:00～12:00
※第1・3が祝日の場合は水曜
※第2・4が祝日の場合は火曜

■住宅

時 第2火曜13:00～16:00

☎不動産

時 第4月曜13:00～16:00

上記相談は、場問いずれも
人権・市民相談課 ☎0271

■外国籍市民生活

時 木曜13:00～16:00
場問 人権・市民相談課 ☎0271

時 月～金曜10:00～16:00
場問 富士見の国際交流センター
☎269-6450

■消費生活

時 月～金曜10:00～12:00、13:00～15:30
場問 消費生活センター ☎252-7181

☎マンション管理

時 第2月曜13:30～16:30
※祝日の場合は翌日
場問 建築指導課 ☎252-7127

☎耐震改修・リフォーム

時 第3月曜13:00～16:00
場問 建築指導課 ☎252-7127

■内職あっせん

時 水・金曜10:00～12:00、13:00～15:00
場問 産業経済課 ☎257-6827

☎中小企業経営

時 月～金曜9:00～16:00
場問 富士見市商工会 ☎251-7801

■高齢者(介護、権利擁護などの相談)

時 月～金曜9:00～17:00
場問 むさしの ☎255-6320
ふじみ苑 ☎293-1168
えぶりわん鶴瀬Nisi ☎293-8330
みずほ苑 ☎256-7423
ひだまりの庭むさしの ☎268-5005
※上記高齢者あんしん相談センターの担当
地域は市ホームページなどを参照
※虐待通報など緊急時は時間外および高
齢者福祉課(☎0397)でも受付

☎障がい者就労支援

時 月～金曜9:00～16:30
場問 富士見市障がい者就労支援センター
☎257-7535

☎こころの健康相談

時 第4月曜10:00～
場問 障がい福祉課 ☎252-7101

■児童の発達相談

時 月～金曜8:30～17:00
場問 障がい福祉課 ☎252-7106

■教育

時 月～金曜9:00～17:00、
土曜9:00～12:00(電話相談のみ)
場問 教育相談室 ☎253-5313

■子どもに関する総合相談 (妊娠・出産・子育てなど)

時 月～金曜8:30～17:15
場問 子ども未来応援センター ☎252-3773

☎子どものための養育費相談

時 第3木曜13:30～16:30
※祝日の場合は第4木曜
場問 子ども未来応援センター ☎252-3773

☎若者のための学び直し相談

時 第1金曜16:00～18:00
第3土曜10:00～12:00
※1・5月は第4土曜
場 金曜は子ども未来応援センター
土曜は市民福祉活動センター(ぱれっと
問 子ども未来応援センター ☎252-3773

■子育て(電話相談)※面談は要予約

時 月～金曜10:00～16:00 ※未就学児対象
場問 子育て支援センター ☎251-3005
※各保育所(園)・認定保育園でも相談可。
電話番号などは、市ホームページ参照。

■心配ごと相談(福祉)

☎ボランティア
☎成年後見制度相談
時 月～金曜9:00～17:00
場問 富士見市社会福祉協議会
☎254-0747

■生活困窮相談

時 月～金曜8:30～17:00
場問 生活サポートセンター☆ふじみ
☎265-6200

土曜開庁と 業務時間延長 (11・12月)

■市役所本庁舎 ☎049-251-2711
土曜開庁 11月6日(土)・12月4日(土)午前8時30分～午後0時30分
業務時間延長 毎週木曜(祝日を除く)午後7時まで
開庁課 市民課、保険年金課、税務課、収税課、子育て支援課、保育課
■ふじみ野出張所 ☎049-262-8911
業務時間延長 11月25日(木)・12月23日(木)午後8時まで



図書館の「おはなしかい」

中央図書館、図書館鶴瀬西分館、図書館ふじみ野分館で毎月開催されている読み聞かせイベント(P21参照)。



今月のFujimist

ひやま 檜山 美智子 さん
(読み聞かせボランティア「あいあい」)

☎ 生涯学習課 ☎632

「絵本は思いやりの言葉で綴られている、優しさが詰まった世界。そのあたたかさを伝えられるよう、仲間同士で切磋琢磨しています」そう語るのは、市の図書館で活動する読み聞かせボランティアサークル「あいあい」で絵本の読み聞かせを行う檜山さん。

図書館が開催する「おはなしかい」や、赤ちゃんの12か月児健診時に読み聞かせと本をプレゼントする「ブックスタート」などの事業に協力している「あいあい」は、第2次富士見市子ども読書活動推進計画の一環として中央図書館が平成25年に立ち上げたボランティアサークル。お子さんが通う小学校で学校応援団の一員として読み聞かせをしていた檜山さんは、卒業とともに読み聞かせができなくなることを寂しく感じていたところ、「あいあい」の発足と会員募集のお知らせを知り、すぐに申込みをした。

活動に時間を割けず、退会を考えた時期もあったが、仲間から「あなたにしかできないことがある」と励まされ、自分なりの活動の仕方で行っていくことを心に決めた。今

では市の図書館協議会の副委員長も務め、市全体の図書館運営に関わっている。「読み聞かせは感情を込めずに読むのが良いという意見が多いですが、私はどうしても込めてしまいます。大切なのは作者の想いを伝えること。また、小さい子どもが対象の印象がありますが、『おはなしかい』では子どもと同じ反応をする親がたくさんいます。読み聞かせがもたらす感情の揺さぶりに年齢は関係ありません」。

動画配信サービスなどにより、外出せずとも絵も声も見聞きすることができるようになったが、檜山さんが大切にしているのは、同じ時間、同じ場所、同じ感動を共有することで得られる絆。「読み聞かせの場には、感動を共有することで人と人を結び付ける不思議なチカラがあります。ここ富士見市は市民活動が盛んで、互いが助け合っているあたたかいまち。読み聞かせを通して図書館と一緒にまちの絆づくりに貢献できたらうれしいです」。読み聞かせに対する想いを語る檜山さんの元気な声は、まるで色鮮やかな絵本の世界にいざなってくれるようだった。

<p>■市公式ホームページ</p>	<p>■ SNS</p>	<p>【カタログポケット】広報「富士見」を多言語で</p> <p>【マチイロ】広報「富士見」をスマートフォンで</p> <p>【テレ玉データ放送】テレ玉(地デジ3ch)視聴中にdボタンで市の情報を視聴</p>	<p>人口と世帯数(10月1日現在)</p> <p>人 □…112,382人(前月比 +79人) (男 55,261人 女 57,121人)</p> <p>世帯数…53,621世帯(前月比 +47世帯)</p>
-------------------	--------------	--	---

富士見市は持続可能な開発目標(SDGs)を支援しています。