

令和5年度  
一般会計予算概要

# 令和5年度 ことしのお金の 使いみち



令和5年4月  
富士見市

# 目 次

---

## 1 ことしの予算の概要

予算総額	1
収入の状況	1
支出の状況（目的別の分類）	2
支出の状況（性質別の分類）	3
主な行財政改革の取組み	4
地方消費税交付金の使いみち	5
都市計画税の使いみち	5
森林環境譲与税の使いみち	6

## 2 ことしの主な事業

子ども・子育て・学校教育関係	7
福祉・健康づくり関係	14
生涯学習関係	18
市民生活関係	21
まちづくり関係	23
公園・住環境整備関係	26
産業・地域活性化関係	28
危機管理・行政関係	32

## 3 ことしの事業一覧（第6次基本構想・第1期基本計画で定める30分野の行政活動と分野別の主要事業）

①子ども・子育て支援	35
②子ども・若者支援	36
③学校教育	36
④地域福祉	38
⑤高齢者福祉	39
⑥障がい福祉	39
⑦健康づくり	40
⑧スポーツ	41
⑨文化芸術・文化財	41
⑩生涯学習	42
⑪人権・男女共同参画	43



---

⑫地域コミュニティ	43
⑬多文化共生・国際交流	43
⑭防犯・交通安全	43
⑮市民相談・消費生活	44
⑯土地利用	44
⑰道路	44
⑱治水	44
⑳下水道	45
㉑公共交通	45
㉒環境	45
㉓公園・緑	46
㉔住環境	46
㉕商工	46
㉖農業	46
㉗就労	47
㉘シティプロモーション	47
㉙危機管理	47
㉚総合行政	48

#### 4 富士見市の財政状況

借入金残高の状況	49
財政調整基金の状況	49
財政状況を「家計」に例えると	50

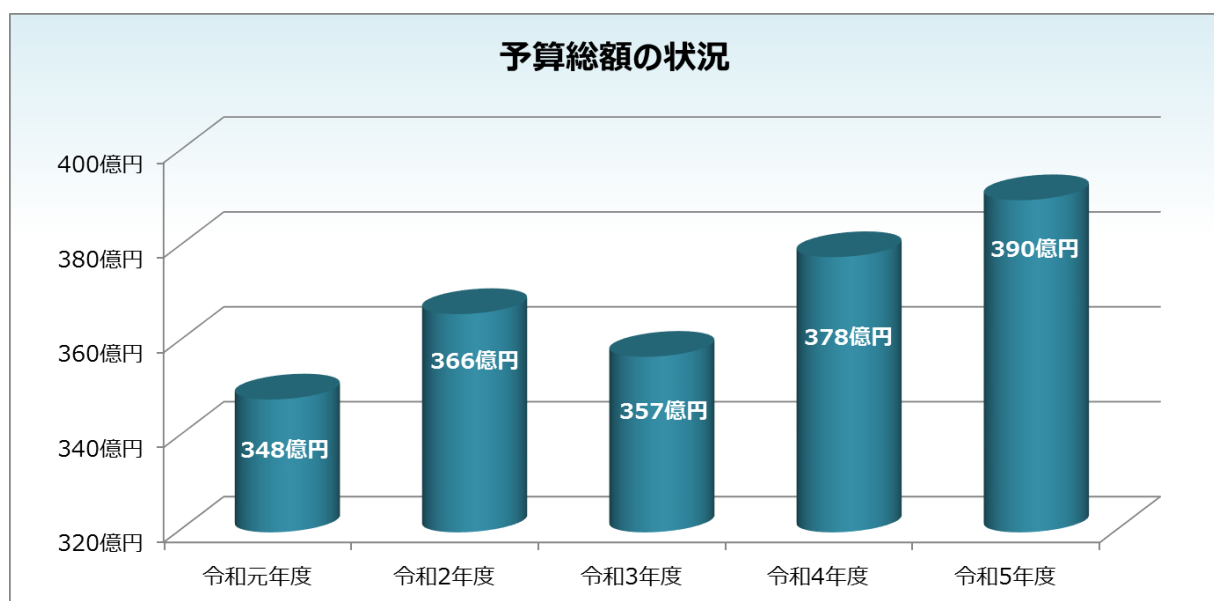
# 1 ことしの予算の概要

令和5年度予算は、市民の多様化し複雑化した支援ニーズに対応する包括的な支援体制の構築事業、学校給食費の公会計化と調理業務等委託などの新たな施策のほか、民間保育施設の整備、市内小中学校体育館の空調施設整備に係る設計・工事費、市民緑地の保全と活用などの継続的な取組みに対応した予算を計上しました。

## ◆ 予算総額

一般会計の当初予算総額は、390億3,893万4千円となり、前年度に比べ、12億4,202万3千円の増、率にして3.3%の増となりました。

前年度当初予算から増額となった主な要因としては、保育給付費等の増による扶助費の増額や、水谷小学校校舎増築等により教育費が増額したことなどによるものです。



## ◆ 収入の状況

市税の総額は、納税義務者の増加や、一人当たり給与所得の増加等により、前年度に比べ6億2,065万円の増となる161億6,959万3千円を見込みました。

個人市民税は、納税義務者の増加等を考慮し、前年度に比べ3億4,844万2千円の増となる74億4,298万4千円を見込みました。法人市民税は、製造業・サービス業の法人税割額の増加等を考慮し、前年度に比べ6,241万9千円の増となる5億6,007万1千

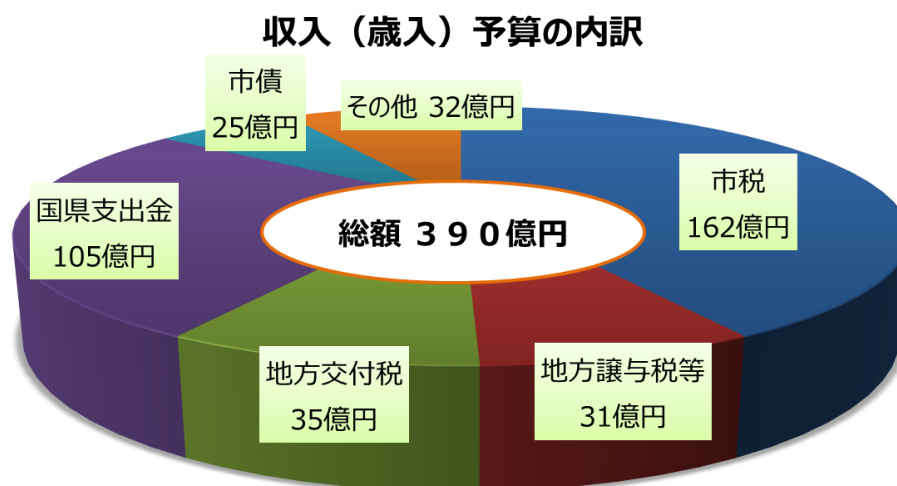
円を見込みました。固定資産税は、新增築の棟数増加等を考慮し、前年度に比べ1億901万1千円の増となる60億7,961万6千円を見込みました。

地方消費税交付金は、地方財政計画や交付実績等を踏まえ、前年度に比べ3億円の増となる24億円を見込みました。

地方特例交付金は、交付実績を踏まえ、前年度に比べ1,000万円の増となる1億4,000万円を見込みました。

地方交付税は、普通交付税については、地方財政計画等を踏まえ、前年度と同額の33億円を見込むほか、特別交付税については、交付実績に基づき2億円を見込み、総額として35億円を見込みました。

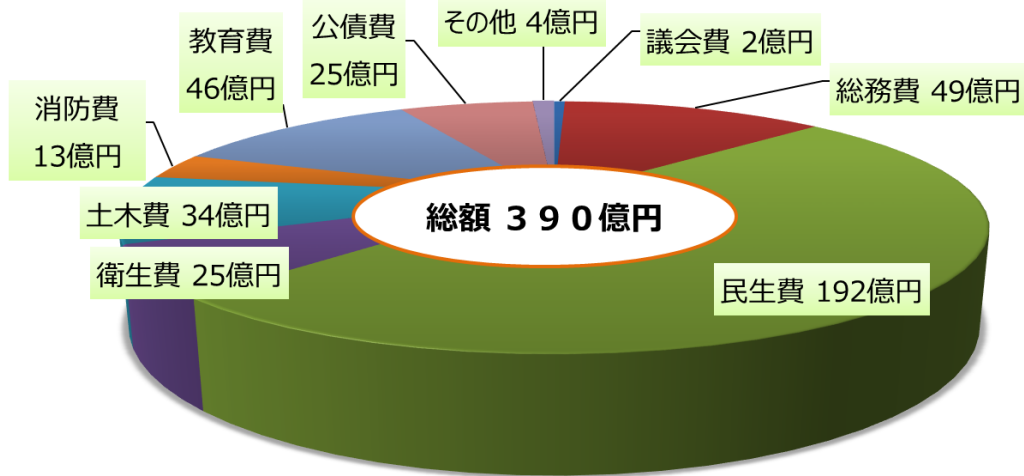
市債は、前年度に比べ10億9,130万円の減となる24億9,520万円を見込みました。



#### ◆ 支出の状況（目的別の分類）

教育費は、45億7,904万4千円となっており、前年度に比べ13億2,651万5千円の増となっています。これは、水谷小学校校舎増築工事費や学校給食費の公会計化に伴う増などによるものです。また、土木費は、33億5,282万5千円となり、前年度に比べ13億9,947万9千円の減となっています。これは、びん沼自然公園整備工事の完了や鶴瀬駅東口駅前広場整備工事費の減などによるものです。

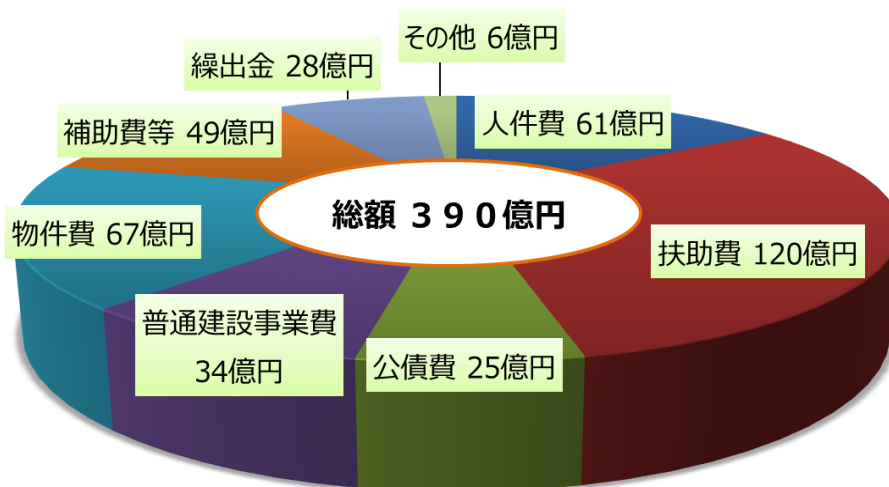
### 支出（歳出）目的別予算の内訳



### ◆ 支出の状況（性質別の分類）

物件費は、67億3,335万8千円となり、前年度に比べ11億406万3千円の増となっています。これは、学校給食費の公会計化や基幹系情報システムの更新費用の増などによるものです。また、普通建設事業費は33億8,806万2千円となり、前年度に比べ7億7,943万7千円の減となっています。これは、びん沼自然公園整備工事の完了や鶴瀬駅東口駅前広場整備工事費の減などによるものです。

### 支出（歳出）性質別予算の内訳



## ◆ 主な行財政改革の取組み

---

### (1) 自主財源の確保

- ① 収納率の向上
  - ・ 現在導入している電子マネー決済の収納ツールを拡充し、クレジットカード決済の導入により利便性を確保
  - ・ ペイジー口座振替受付サービスの利用促進による預金等の口座登録の迅速化
  - ・ 徴収に関する専門的な知識・経験を有した国税OB職員の継続配置
- ② ふるさと納税の確保
  - ・ ふるさと納税サイトの拡充
- ③ 広告収入の確保
  - ・ 庁舎案内板・窓口モニター等広告掲載料、デジタルサイネージ
  - ・ 市ホームページバナー広告掲載料
- ④ 自動販売機設置に係る市有財産の貸付
  - ・ 飲料水自動販売機設置貸付料

### (2) アウトソーシングの推進

- ・ 公用車の清掃業務委託（障がい者の就労支援）
- ・ 公立保育所における歯科衛生士による歯みがき指導の実施
- ・ 埼玉県土地開発公社による用地交渉業務
- ・ 学校給食調理等の委託化

### (3) 効率的な行政運営の推進

- ① 電気料金の削減
  - ・ 公共施設の照明のLED化
  - ・ 小売電気事業者の継続導入
- ② 広告付き窓口封筒の無償提供
- ③ 広告付きAEDの無償提供
- ④ 給食費の公会計化

## ◆ 地方消費税交付金の使いみち

平成26年4月1日及び令和元年10月1日の消費税率の引上げに伴い、地方消費税率は1%から2.2%（軽減税率は1.76%）へと上げられました。

このうち1.2%の引上げ分（社会保障財源化分）については、市が行う社会保障施策に要する経費（社会福祉・社会保険・保健衛生）に充てることとされており、市では、下記の社会保障施策に要する経費に使わせていただきます。

社会保障施策に要する経費	令和5年度当初予算額	左記に充当した地方消費税交付金の額
社会福祉関係 (子育て、高齢者福祉、障がい者福祉、生活保護等)	143億2,955万4千円	8億6,094万9千円
社会保険関係 (国民健康保険、介護保険等)	34億3,501万8千円	5億2,994万9千円
保健衛生関係 (疾病予防、医療体制確保等)	4億5,577万9千円	7,910万2千円
合 計	182億2,035万1千円	14億7,000万円

## ◆ 都市計画税の使いみち

都市計画税とは、都市計画事業や土地区画整理事業に要する費用の一部を負担していただくための目的税です。主な用途は、街路整備事業、公園整備事業、下水道整備事業、土地区画整理事業などがあり、以下の都市計画事業に要する経費に使わせていただきます。

都市計画事業に要する経費	令和5年度当初予算額	左記に充当した都市計画税の額
街路整備	1億3,032万9千円	2,014万1千円
公園整備	2億9,985万3千円	2億463万3千円
下水道整備	4億3,365万円	4億500万4千円
土地区画整理	3億3,264万6千円	1億5,100万2千円
地方債償還	3億4,407万9千円	3億2,343万6千円
合 計	15億4,055万7千円	11億421万6千円



## ◆ 森林環境譲与税の使いみち

森林環境譲与税とは、森林の間伐や人材育成・担い手の確保、木材利用の促進や普及啓発等の森林整備及びその促進に関する費用とするため、令和元年度に新設されたものです。令和5年度も基金への積立は継続しますが、基金の一部を以下の木材利用に要する経費に使わせていただきます。

【歳入】森林環境譲与税	1,184万4千円
【歳出】森林環境整備基金積立金	1,188万7千円
【基金充当事業】水谷小学校校舎増築工事	500万円



## 2 ことしの主な事業

令和5年度に実施する主な事業について、第6次基本構想・第1期基本計画で定める30分野の行政活動に基づき紹介します。

### 1～3 子ども・子育て・学校教育関係

#### 新規 妊婦や子育て世帯への相談支援・経済的支援

1億6,515万3千円

安心して出産・子育てができる環境を整備するため、妊婦や子育て世帯に対し、伴走型相談支援を行うとともに、10万円相当の経済的支援を実施します。

【子ども未来応援センター】

<財源> 国 1億840万6千円  
県 2,660万1千円



#### 新規 養育費の取り決め費用の補助

21万5千円

養育費に係る公正証書の作成費用や調停申立てに必要な収入印紙代などを補助します。

【子ども未来応援センター】

<財源> 国 10万7千円  
県 5万3千円



新規

## 水谷小学校校舎増築工事

5億9,950万円

水谷小学校の校舎を増築するための工事を実施し、受入児童数の拡充を図ります。

【教育政策課】

〈財源〉 国 1億1,528万6千円  
地方債 4億4,820万円  
その他 500万円



新規

## スチューデントサポーターの派遣

39万6千円

個別支援（心身の不調や不登校など）が必要な児童を対象に、心理学を専攻している大学生を市内小学校に派遣し、教育相談を実施します。



【教育相談室】

新規

## 学校給食調理業務等の委託費用

1億8,810万円

安全・安心でおいしい学校給食をより安定的に提供するため、調理業務等を民間事業者へ委託します。

【学校給食センター】



新規

## 学校給食費の公会計化

4億5,353万5千円

学校給食費の徴収や管理を学校から市に移管し、給食費管理の透明性向上や効率化を図ります。



【学校給食センター】

<財源> その他 4億5,353万5千円

継続

## こども医療費の補助

4億2,000万円

中学校卒業までの子どもの医療費を引き続き補助することで、子どもの保健の向上と子育て世代の経済的負担の軽減を図ります。

【子育て支援課】

<財源> 県 5,828万7千円



拡充

## ひとり親家庭等医療費の自己負担金の廃止

4,882万5千円

ひとり親家庭等医療費の自己負担金を廃止することで、ひとり親世帯の経済的負担の軽減を図ります。

【子育て支援課】

<財源> 県 2,217万4千円



継続

## ひとり親家庭の自立支援

904万3千円

ひとり親家庭の親を対象に、病児・病後児保育やファミリーサポートセンター等の利用料を補助します。また、就業を促進するための支援や就労機会を向上するための支援を行います。

【子育て支援課】

<財源> 国 639万5千円



継続

## 幼稚園の特色のある幼児教育への補助金の支給

375万1千円



幼稚園が子どもにより良い教育を提供するために実施する事業を「特色のある幼児教育推進事業」として認定し、補助金を支給します。

【保育課】

<財源> その他 270万円

継続

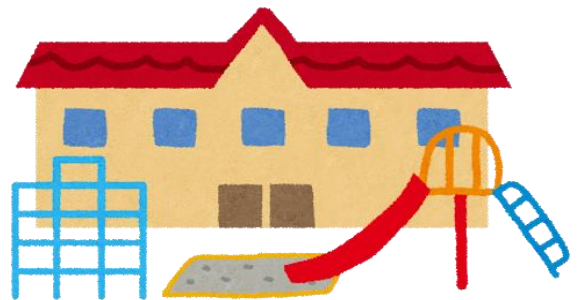
## 保育施設等への給付費の支給

32億1,132万6千円

児童の入所に要する経費を保育施設等へ支給します。

【保育課】

<財源> 国 13億9,129万3千円  
 県 7億7,442万4千円  
 その他 1億2,397万8千円



拡充

## 放課後児童クラブの運営

6億1,056万1千円



南畑第2放課後児童クラブ  
 (令和5年4月開所)

放課後児童クラブの運営のほか、新たに水谷第4放課後児童クラブの整備を行います。

【保育課】

<財源> 国 9,588万7千円  
 県 9,594万7千円  
 その他 1億6,838万2千円

継続

## 民間保育施設への施設整備の補助

2億1,482万1千円

新規に保育施設を整備する法人に対し、施設整備費用を補助し、保育定員の拡充を図ります。

【保育課】

<財源> 国 1億6,367万4千円  
地方債 4,090万円



谷津幼稚園（令和4年度補助事業）  
※画像はイメージです

継続

## 産婦健康診査の補助

415万円



産後うつや新生児への虐待予防を図るため、こころの健康チェックを含む健康診査を受診した産婦に診査料を補助します。

【子ども未来応援センター】

<財源> 国 207万5千円

拡充

## 産後ケアの推進

1,343万9千円

授乳に関する悩みをもつ母親を対象に、助産師が自宅を訪問して支援を行うほか、新規に医療機関で産婦の心身のケアや育児手技についての相談や指導を実施します。

【子ども未来応援センター】

<財源> 国 670万4千円  
その他 3万円



継続

## 新生児聴覚スクリーニング検査の補助

249万円



新生児の「耳の聞こえ」の検査料を補助します。

【子ども未来応援センター】

継続

## オリジナル母子健康手帳の作成

28万6千円

富士見市オリジナルデザインの母子健康手帳を作成します。

【子ども未来応援センター】

<財源> 国 19万1千円  
県 4万7千円



継続

## 子ども・若者の居場所づくり

38万2千円



学び直し相談

学び直しを希望する若者を対象に相談を実施します。また、子ども・若者の居場所づくりに関わる団体の支援・育成を目的として、意見交換会や講習会を開催します。

【子ども未来応援センター】

<財源> 国 18万9千円  
県 4万7千円

継続

## 障害児支援利用計画の作成

384万5千円

相談支援専門員による障害児支援利用計画の作成やモニタリングを実施します。

【みずほ学園】

<財源> その他 384万5千円



継続

## 体育館空調設備設置工事

2億8,406万6千円



災害時の避難所である市内小・中学校の体育館に空調設備を設置するための工事を実施します。

【教育政策課】

<財源> 地方債 2億8,400万円

拡充

## 英語検定試験検定料の補助

179万円

児童生徒の英語の学力や学習意欲の向上を支援するため、小学6年生と中学生3年生に加え、新たに中学1・2年生を対象に英語検定試験検定料を補助します。

【学校教育課】



拡充

## STEM教育の実施

1,177万2千円



情報活用能力や課題解決能力の育成のため、市内全小学校でSTEM教育を実施します。

【学校教育課】

<財源> その他 520万円

継続

## うたごえフェスタ・学校吹奏楽祭の開催補助

70万円

子どもの音楽への豊かな感性の育成を図るため、うたごえフェスタと学校吹奏楽発表会の開催費用を補助します。

【学校教育課】

<財源> その他 70万円



継続

## 非常時用備蓄食糧の購入費用

290万8千円



調理機器の故障や災害により給食が提供できない場合に備え、市内小・中学校に非常食を備蓄します。

【学校給食センター】



## 4～7 福祉・健康づくり関係

新規

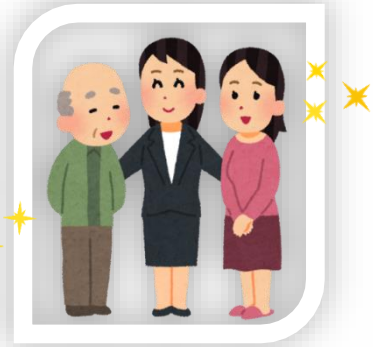
多様な生活課題に関する相談窓口の設置

395万3千円

福祉分野における多様な生活課題に対応するための相談窓口を開設します。また、関係機関と連携し、包括的な支援体制を整えます。

【福祉政策課】

<財源> 国 296万6千円



継続

生活困窮者への自立支援

7,059万9千円



学習支援事業のようす

生活困窮家庭の子どもへの学習支援事業を実施します。また、生活困窮者への自立相談支援を行う「生活サポートセンター☆ふじみ」の運営や、生活困窮者の家賃を補助します。

【福祉政策課】

<財源> 国 3,276万円  
県 1,841万1千円

継続

生活困窮者への支援

30億3,347万8千円

生活に困窮する世帯の困窮の度合いに応じた必要な保護を行い、健康で文化的な最低限度の生活を保障するとともに自立への支援を行います。

【福祉政策課】

<財源> 国 22億7,523万6千円  
県 3,755万円



継続

## 介護保険事業の継続的な運営

11億8,853万8千円



要介護認定者などが必要な介護サービスを受けられるよう介護保険特別会計への繰出しを行います。

【高齢者福祉課】

<財源> 国 4,693万8千円  
県 2,346万9千円

継続

## 成年後見制度の中核機関の運営

850万4千円

成年後見制度を適切に利用できる仕組みづくりを進めるための中核機関を運営します。

【高齢者福祉課】

<財源> 国 101万1千円  
県 106万円



継続

## 訪問型在宅レスパイトケア事業への支援

36万円



医療的ケアが必要な在宅の障がい児（者）を介助する家族の負担軽減を図るため、訪問看護によるレスパイトケアを行う事業所に対して補助を行います。

※レスパイトケアとは、一時的にケアを代替し、家族のリフレッシュを図るサービスのこと

【障がい福祉課】

<財源> 国 18万円

継続

## 障がい者相談支援センター等の運営

3,042万8千円

利用支援や情報提供を行う障がい者相談支援センターと、就労のサポートを行う障がい者就労支援センターを運営します。

【障がい福祉課】

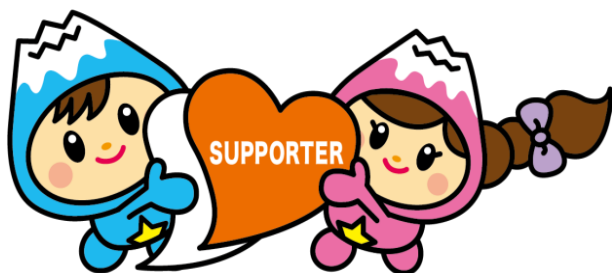
<財源> 国 912万8千円  
県 456万4千円



継続

## あいサポート運動の推進

200万8千円



障がい者への理解を促進するため、あいサポーターの養成講座などを実施します。  
※あいサポーターとは、様々な障がい特性等を理解し、日常生活でちょっとした手助けが出来る人のこと

【障がい福祉課】

<財源> 国 60万2千円  
県 30万1千円

継続

## 日常生活用具の給付・貸与

2,450万円

障がい者が日常生活を営む上での不便を解消し、自力で生活を営めるようにするための日常生活用具について、給付や貸与を行います。

【障がい福祉課】

<財源> 国 735万円  
県 367万5千円



継続

## 成年後見人への報酬の補助

398万4千円



認知症などにより判断能力が不十分な方が適切に成年後見制度を利用できるよう、成年後見人への報酬を補助します。

【障がい福祉課】

<財源> 国 119万5千円  
県 59万7千円

継続

## 健康診査費用の補助

1億130万8千円

75歳以上の方の人間ドックや健康診査の費用を補助します。

※国民健康保険に加入されている方の費用は国民健康保険特別会計で補助します。

【保険年金課】

<財源> その他 7,155万4千円



継続

## 予防接種ワクチン費用の補助

3億237万5千円



予防接種法に基づき、乳幼児や児童・生徒等を対象に各種予防接種を行います。

【健康増進センター】

<財源> その他 20万円

拡充

## がん検診などの推進

6,769万7千円

健康増進法に基づき、様々な検診を行います。がん検診の受診率向上のため、新たに集団がん検診のWEB予約システムを導入します。

【健康増進センター】

<財源> 国 14万5千円  
その他 160万円



継続

## 眼科健診費用の補助

614万1千円



緑内障をはじめとする眼科疾患の早期発見、早期治療ができるよう眼科健診費用を補助します。

【健康増進センター】

<財源> その他 230万円

継続

## 健康マイレージ事業

157万6千円

ウォーキングや健康イベント等に参加してポイントを貯める健康マイレージ事業を実施します。

【健康増進センター】

<財源> 県 39万4千円  
その他 50万円

※金額は国保特会分を含む



## 8～10 生涯学習関係

新規

旧富士見ガーデンビーチの跡地の活用

3,557万5千円

閉園した旧富士見ガーデンビーチを解体するための設計を行うほか、新しいスポーツ施設の整備に向けた調査を行います。



【文化・スポーツ振興課】

継続

学校プールの一般開放の実施

533万3千円

夏休み期間中にスポーツができる環境の充実を図るため、市内小学校（諏訪小、勝瀬小、みずほ台小、関沢小）のプールを一般開放します。

【文化・スポーツ振興課】



継続

運動公園の管理

2,183万5千円



運動公園・第2運動公園・びん沼公園ミニ野球場を良好な状態に保つため、日常的な点検や整備を実施します。

【文化・スポーツ振興課】

<財源> その他 270万円

継続

## スポーツ大会等出場者への奨励金の支給

80万円

全国大会への出場など、一定の基準を満たすスポーツ大会への出場者を応援するため、奨励金を支給します。

【文化・スポーツ振興課】



拡充

## 障がい者スポーツ体験教室の実施

138万6千円



障がい者スポーツ普及促進のため、ボッチャや車いすバスケットボール、車いすハンドボール等の体験教室を実施します。

【文化・スポーツ振興課】

継続

## 「キラリ☆ふじみ」の管理運営

2億7,430万6千円

市の文化芸術の拠点として親しまれている市民文化会館「キラリ☆ふじみ」の管理・運営と併せて大規模改修工事に向けた実施設計を行います。

【文化・スポーツ振興課】

<財源> 地方債 3,670万円  
その他 9万1千円



継続

## 子ども文化芸術大学☆ふじみの開催

45万5千円



演劇・音楽・古典芸能などに関わる芸術家を講師として、子どもたちに優れた文化芸術に触れる機会を創出する「子ども文化芸術大学☆ふじみ」を開催します。

【文化・スポーツ振興課】

<財源> その他 3万円

継続

## 文化芸術活動の補助

100万円

市民が主体となって実施する文化芸術事業に対して、補助を行います。

【文化・スポーツ振興課】

<財源> その他 100万円



継続

## 舞台芸術鑑賞会の補助

200万円



キラリ☆ふじみで開催される舞台芸術鑑賞会を支援し、市内小中学生を招待します。

【文化・スポーツ振興課】

<財源> その他 200万円

継続

## 子ども大学・子どもスポーツ大学☆ふじみの開催

75万2千円

小学生を対象として、地域の大学や企業などと連携し、「子ども大学」「子どもスポーツ大学」を開催します。

【文化・スポーツ振興課】  
【生涯学習課】



継続

## 文化芸術大会等出場奨励金の支給

20万円

全国大会への出場など、一定の基準を満たす文化芸術に関する大会への出場者を応援するため、奨励金を支給します。

【文化・スポーツ振興課】



継続

## 放課後等における学習支援の充実

1,345万7千円



小学5、6年生・中学3年生を対象に家庭での学習習慣の確立と学力の向上を図るため、放課後等に学習会を開催します。

【生涯学習課】

<財源> その他 97万2千円

## 11～15 市民生活関係

新規

## 集会所整備の推進

3,542万5千円

建設から年数の経過している羽沢集会所、羽沢2丁目集会所をフローリング化するなど整備を行います。

【協働推進課】

<財源> 地方債 2,650万円



継続

## 人権推進事業、男女共同参画事業の実施

139万5千円



人権啓発関係の研修や会議への参加、男女共同参画推進講演会や男女共同参画セミナーの開催などを行います。

【人権・市民相談課】

<財源> 県 5万円



継続

## 振り込め詐欺対策電話機等購入費用の補助

50万円

高齢者のいる世帯を対象に、振り込め詐欺対策電話機等の購入費用の一部を補助します。

【協働推進課】

<財源> 県 25万円



継続

## 通学路の安全確保の推進

786万5千円



小学校通学路にグリーンベルト等の区画線を設置します。

【道路治水課】

<財源> その他 340万円

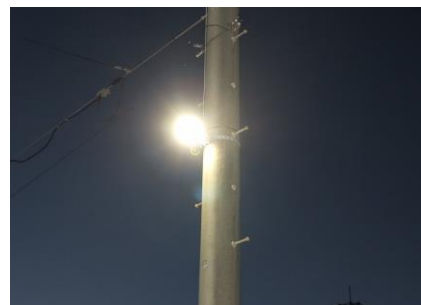
継続

## 防犯対策の推進

3,096万8千円

夜間でも安心安全な生活環境を確保するために、防犯灯の設置及び維持管理をします。

【道路治水課】



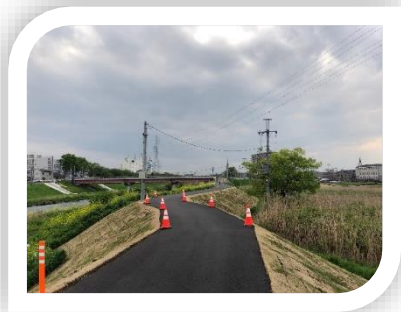
## 16～22 まちづくり関係

新規

水谷柳瀬川調節池周辺整備の検討

777万7千円

埼玉県が実施する水谷調節池の整備にあわせて、一体的な土地利用ができるよう周辺の利活用を検討します。



【まちづくり推進課】

新規

不燃ごみ回収かごの軽量化

752万7千円

集積所を利用する方の負担を軽減するため、不燃ごみ回収かごを軽量のシートボックスに変更します。

【環境課】



新規

廃食用油のリサイクル

2万2千円

各家庭から排出される廃食用油を回収し、リサイクルします。



【環境課】

<財源> その他 6千円

継続

## シティゾーンの整備推進

1億7,361万3千円

「シティゾーン」に産業団地を整備するため、用地の取得や道路整備工事などを行います。

【まちづくり推進課】

【道路治水課】

<財源>	国	3,140万5千円
	県	1億1,646万3千円
	地方債	2,310万円



シティゾーン

継続

## 鶴瀬駅西口土地区画整理事業の推進

1億8,495万7千円（特別会計）



鶴瀬駅西口地区

鶴瀬駅西口土地区画整理地区内の換地処分に向けた費用を計上し、早期完了を目指します。

【鶴瀬駅周辺地区整備事務所】

継続

## 鶴瀬駅東口土地区画整理事業の推進

3億6,322万円（特別会計）

鶴瀬駅東口土地区画整理地区内の物件の移転や道路の整備を推進し、早期完了を目指します。

【鶴瀬駅周辺地区整備事務所】



鶴瀬駅東口地区

継続

## 鶴瀬駅東口駅前広場の整備推進

3,204万9千円



鶴瀬駅東口駅前広場

鶴瀬駅東口の駅前広場を整備します。

【鶴瀬駅周辺地区整備事務所】

<財源> 地方債 2,250万円

継続

## 道路の整備

7億7,505万5千円

道路の拡幅や修繕・歩道の整備など、道路環境を計画的に整備します。

【道路治水課】

◇市道第5118号線（みずほ台駅東通線）道路整備	4億1,970万円
◇市道第5227号線（大字水子）道路整備	3,640万円
◇市内各所の道路修繕工事	2億3,401万5千円
◇市内各所の採納道路の整備	2,180万円
◇市内各所の生活道路の整備	6,314万円

<財源>

国	7,202万9千円
地方債	2億5,090万円
その他	800万円



市道第5118号線



市道第5227号線

継続

## 浸水対策の推進

1億7,591万5千円

老朽化したポンプや排水機場施設の更新工事などの浸水対策を実施します。

【道路治水課】

<財源> 地方債 1億10万円



継続

## 地球温暖化防止活動への補助

2,184万円



温室効果ガス総排出量を減らすため、再生可能エネルギーを活用した設備や次世代自動車の購入費用に対して補助します。

【環境課】

<財源> その他 400万円

## 23～24 公園・住環境整備関係

新規

### びん沼自然公園の管理

2,600万円

びん沼自然公園が、子どもから大人まで豊かな自然を満喫しながら楽しめる新たな魅力スポットとなるよう、日常的な点検や整備を実施します。

【都市計画課】



新規

### 大御庵の杜の緑地保全と活用推進

1,013万2千円

自然に親しみ、憩い、交流できる空間を創出するため、市民緑地「御庵」と隣接する古民家の保全と活用を推進します。

【都市計画課】



新規

### 相続財産管理人の申立て

100万8千円

相続財産を適切に管理・清算する相続財産管理人を裁判所に申し立てて、管理不全な状態の空家の適正な管理や除却を促進します。

【建築指導課】



継続

## 市民緑地「諏訪の森」の用地取得

7,514万5千円



将来にわたって豊かな自然を守り育てていくために、市民緑地「諏訪の森」の用地を取得します。

【都市計画課】

<財源> 地方債 6,730万円  
その他 784万5千円

拡充

## 公園遊具改修の推進

305万9千円

安全点検により改善が必要と判断した公園遊具の改修を行います。

【都市計画課】

<財源> その他 200万円

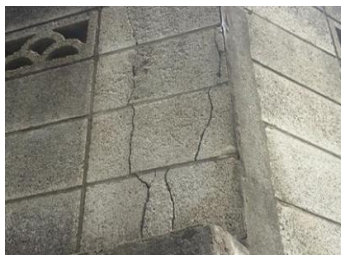


つるせ西ゆうゆうの丘公園

継続

## ブロック塀等撤去費の補助

100万円



倒壊の恐れがあるブロック塀等の撤去工事について、費用の一部を補助します。

【建築指導課】

<財源> 国 10万円

継続

## 空家等対策費用の補助

660万円

地域の生活環境保全のため、空家の除却・利活用への補助や隣接地の統合に関する補助のほか、空家移住定住促進への補助を行います。

【建築指導課】

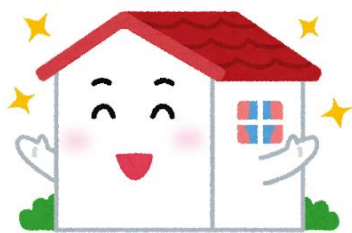
<財源> 国 80万円



継続

## 住宅リフォーム費用の補助

1,232万円



市内業者の施工により個人住宅をリフォームした際の費用の一部を補助し、地域経済の活性化や市民の居住環境の向上を図ります。

【産業経済課】

## 25～28 産業・地域活性化関係

新規

### 商工業者による新規イベントの支援

30万円

市内の消費活性化や活気と賑わいのあるまちづくりを支援するため、商工業者が新規のイベントを実施する費用を補助します。

【産業経済課】

<財源> その他 30万円



新規

### 有機肥料の購入補助

266万5千円

バランスのとれた土づくりを進めるとともに、消費者のニーズに合った環境に優しい農業を実践するため、有機肥料等の購入費を補助します。

【農業振興課】

<財源> その他 266万5千円



新規

## 水稻直播栽培の推進

25万円

稲作農業者の省力化及び作業ピークの分散化を図るため、水稻直播栽培を行う農業者等に対して、鉄コーティング種子の加工費用を補助します。

【農業振興課】

＜財源＞ その他 25万円



新規

## ホームページ関係システムの改修

1,463万円

システムの改修を行い、市ホームページの利便性の向上などを行います。



【秘書広報課】

新規

## PRポスターの作成

73万8千円

市の魅力を市内外に発信するためのPRポスターの作成について、発注やデザイン校正をシティプロモーション課が一括して行い、プロモーション効果の向上を図ります。

【シティプロモーション課】





新規

## PR動画の作成

217万8千円

富士見市の魅力をPRする動画を作成し、トレインビジョン等に活用することで市の認知度向上を図ります。



【シティプロモーション課】

継続

## 空き店舗出店者への補助

838万5千円

空き店舗を活用して商業の振興や賑わいの創出を図る新規出店者に対して、改修工事費や賃借料を補助します。

【産業経済課】



継続

## 事業者への経営相談の実施

412万2千円



事業者の課題解決や新規創業者の出店支援のため、中小企業診断士をはじめとする7名の専門家が、無料で経営相談やコンサルティングを実施します。

【産業経済課】

<財源> その他 412万2千円

継続

## チャレンジする事業者への支援

344万円

市内の商工業者を対象に、ホームページ作成費用、店舗改装費用、資格取得費用、特許出願費用やデジタルトランスフォーメーションの推進費用を補助するほか、経営革新計画を策定した方に補助金を交付します。

【産業経済課】

<財源> その他 344万円



継続

## 富士見ブランドへの支援

200万円



富士見ブランドとして「縄文海進」及び「梅恋花」の販売やイベントの実施を支援します。

【産業経済課】

<財源> その他 200万円

拡充

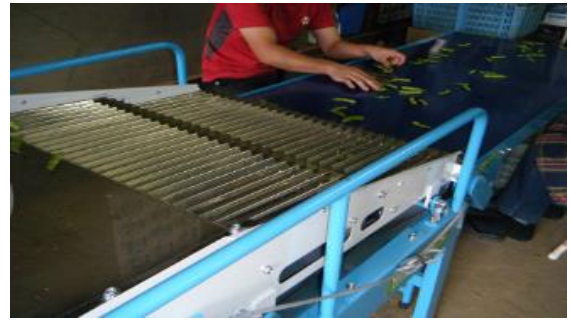
## 農業用資機材の購入補助

900万円

農業用資機材の購入補助について、認定農業者や農業者団体への補助のほか、新規に認定農業者等以外の農業者への補助を開始します。

【農業振興課】

<財源> その他 900万円



継続

## 農業の経営改善の推進

84万円



自然や住環境に配慮した農業の推進のため、バイオマスを原料とする資材の購入費用や、農業用廃プラスチックの処分費用などを補助します。

【農業振興課】

<財源> その他 84万円

継続

## 農業水利施設改修費用の補助

66万円

土地改良区が実施する農業水利施設の改修費用を補助します。

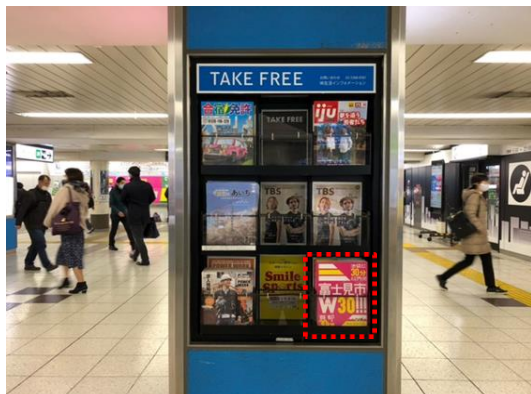
【農業振興課】



拡充

## PRパンフレットの設置・電車広告の掲載

448万4千円



富士見市の認知度向上と市外からの新たな人の流れを作るため、池袋駅にPRパンフレットを設置するほか、東武鉄道車内でのポスター掲出やトレインビジョンでのPR動画の放映を行います。

【シティプロモーション課】

<財源> その他 200万円

## 29～30 危機管理・行政関係

新規

### 総合防災訓練の実施

504万4千円

市民の防災意識向上を図るため、総合防災訓練を実施します。

【危機管理課】

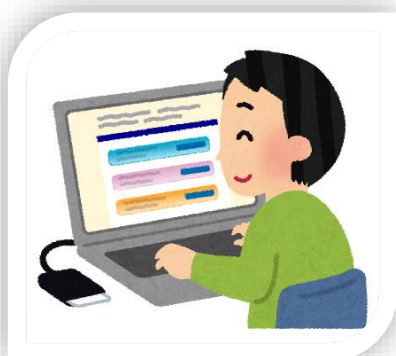


新規

### 基幹系情報システムの標準化・共通化に向けた取組

2億723万3千円

国が推進する自治体情報システムの標準化に対応するため、対象となる基幹系システムについて、標準化・共通化に向けた取組みを進めます。



【ICT推進課】



## 新規 申請書作成支援システムの導入

114万5千円

書かない窓口を推進するため、マイナンバーカードや運転免許証等を活用する申請書作成支援システムを導入します。

【市民課】



## 継続 減災器具の設置支援

5万2千円



高齢者のみの世帯などを対象に、家具の転倒防止器具や感震ブレーカーの設置を支援します。

【危機管理課】



## 継続 新庁舎整備の推進

3億2,561万1千円

新庁舎の整備に向けて基本計画を策定します。また、新庁舎整備基金を計画的に積み立てます。

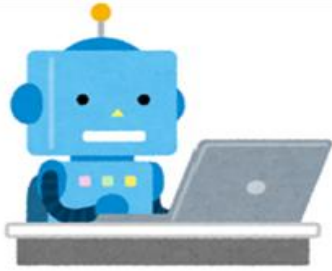
【新庁舎整備室】



継続

## RPA ツールの運用

222 万円



パソコン上で行うキーボード操作やマウス操作を人に代わって行う技術である RPA ツールを運用し、事務作業の効率化を図ります。

【ICT 推進課】

拡充

## インターネットによる電子納税の拡充

367 万円

市で導入している地方税共通納税システムについて、固定資産税と軽自動車税を対象税目として追加します。



【収税課】



### 3 ことしの事業一覧

第6次基本構想・第1期基本計画で定める30分野の行政活動と分野別の主要事業



※新規事業は「◎」、拡充事業は「○」、継続事業は「(空欄)」と表示しています。  
 ※この一覧は「2 ことしの主な事業」で既に紹介済みの事業を含む今年度の主要な事業を表示しています。

(単位 千円)

分野	課名	事業名	予算額	概要				
				財源の内訳				
				国庫	県	地方債	その他	一般財源
① 子ども・子育て支援	子育て支援課	一般事務費	28,495		1,424			27,071
		◎ ひとり親家庭等医療費の自己負担金廃止に伴うシステム改修費用					792	
		こども医療費支給事業	420,000		58,287			361,713
		◎ ひとり親家庭等に対する医療費の助成					420,000	
		ひとり親家庭等医療費支給事業	48,825		22,174			26,651
		○ ひとり親家庭等に対する医療費の助成					48,825	
		ひとり親家庭自立支援事業	9,043		6,395			2,648
		◎ 子ども・子育て支援事業計画等策定事業	5,390					5,390
		◎ 子ども・子育て支援事業計画等の策定費用					5,390	
	児童扶養手当支給事業	299,078		99,692			199,386	
	◎ ひとり親家庭の父又は母への手当の支給					299,078		
	児童手当支給事業	1,608,420		1,125,687	241,366		241,367	
	◎ 中学校修了前の児童を養育している家庭への手当の支給					1,608,420		
	保育課	家庭保育室助成事業	530		67			463
		◎ 家庭保育室に子どもを預けている保護者への助成					278	
		◎ 家庭保育室への助成					252	
		私立幼稚園特色のある幼児教育推進事業	3,751				2,700	1,051
		◎ 子どもにより良い教育を提供するための事業を展開する私立幼稚園に対する補助					3,751	
保育所等入所児童委託事業		3,211,326		1,391,293	774,424		123,978	921,631
◎ 市内外の保育・教育施設に対する給付費等の支給							2,779,541	
◎ 管内施設型・地域型保育給付費							162,051	
◎ 管外施設型・地域型保育給付費							268,932	
◎ 施設等利用費								
民間保育所等運営助成事業	414,775		87,912	87,013		6,675	233,175	
◎ 民間保育所・認定こども園等への運営補助						414,775		
放課後児童健全育成事業(施設費)	610,561		95,887	95,947		168,382	250,345	
◎ 放課後児童クラブの管理運営費用(指定管理料)						597,910		
◎ 水谷第4放課後児童クラブの開設費用						4,648		
◎ 空調機の購入費用						4,761		
児童館運営事業	66,873						66,873	
◎ 関沢・諏訪・ふじみ野児童館の管理運営費用(指定管理料)						64,987		
◎ 車両の購入費用						1,848		
保育所運営事業(施設費)	116,751		200			26,045	90,506	
◎ 公立保育所の施設等の修繕料						7,514		
◎ 空調機の購入費用						3,208		
保育所等施設整備事業	214,821		163,674		40,900		10,247	
◎ 民間保育施設整備費への補助						214,821		

分野	課名	事業名	予算額	概要						
				財源の内訳						
				国庫	県	地方債	その他	一般財源		
①子ども・子育て支援	子ども未来 応援センター	子育て支援センター 運営事業	8,966	2,988	2,988			2,990	6,471	
		ファミリーサポート センター事業	6,524	2,174	2,174			2,176	1,320	
		子どもを守る地域協 議会運営事業	784	240	240			304	720	
		未熟児養育医療給付 事業	5,011	2,500	1,250			1,261	5,000	
		母子保健事業	145,404	19,271	5,553		30	120,550	78,962	
		◎出産・子育て応援 事業	165,153	108,406	26,601			30,146	157,500	
	みずほ学園	みずほ学園運営事業	53,919				52,724	1,195	8,760	
		子どもの発達相談支 援センター運営事業	3,845				3,845		5,343	
	②子ども・若者支援	子ども未来 応援センター	子ども未来応援セン ター運営事業	10,114	5,176	1,320			3,618	6,948
			◎ 公正証書等の作成費用の助成						215	90
③学校教育	子育て支援課	いじめ防止対策推進 事業	1,228					1,228	77	
	教育政策課	学校管理運営事業	376,658				4,125	372,533	231,040	
		学校施設整備事業	◎ プール改修工事（南畑小）						52,734	37,486
			◎ 校舎増築工事（設計・施工）（水谷小）						599,500	69,534
	◎ トイレ改修工事・監理（ふじみ野小）						55,184	8,437		
	◎ エレベーター更新工事・監理（富士見台中）						39,718	2,061		
	◎ 体育館大規模改造工事・監理（特別支援学校）						294,898			
	◎ 体育館空調設備設置工事の設計 （関沢小・諏訪小・針ヶ谷小・つるせ台小）						6,256			
	◎ 体育館空調設備設置工事・監理 （南畑小・水谷東小・ふじみ野小・本郷中・ 西中）						284,066			

分野	課名	事業名	予算額	概要							
				財源の内訳							
				国庫	県	地方債	その他	一般財源			
③学校教育	教育政策課	情報教育推進事業	56,278					56,278	教育用パソコン・デジタル教科書等の使用料	49,796	
		校用備品整備事業	86,557					86,557	校務用システム、成績処理システム等使用料	54,019	
									◎ 校舎増築に伴う教室備品（水谷小）の購入費用	6,390	
	生涯学習課	青少年健全育成推進事業	2,202					2,202	子ども会育成会活動費の補助	1,068	
									青少年育成市民会議活動費の補助	900	
	学校教育課	学事事務事業		10,368					10,368	防犯ブザーの購入費用	792
										通知表ケースの購入費用	1,337
		学校教育振興事業		55,635		4,424		5,200	46,011	学校司書の報酬	8,163
										若手教職員の授業力向上のための指導員報酬	14,059
										スクールサポートスタッフの報酬	6,652
										小中一貫教育支援員の報酬	1,139
										○ STEM教育実施費用	11,772
									教職員の研修、教育研究等に対する補助	4,003	
									○ 小学6年生・中学生に対する英語検定試験検定料の補助	1,790	
		学校教育支援事業		78,661		450	4,345		748	73,118	ふれあい相談員の配置（中学校）
										英語指導助手の配置（小中学校）	29,968
									イングリッシュ・サマー・キャンプの開催費用	1,105	
									学習支援員の配置（小中学校）	22,907	
									部活動指導員の配置（中学校）	720	
								日本語指導員の配置（小中学校）	700		
								理科授業支援員の配置（小学校）	1,368		
								教員の指導力向上のための研修費用	180		
								うたごえフェスタ・学校吹奏楽発表会の開催補助	700		
特別支援教育事業		64,207				3,325	60,882	障がいのある児童・生徒を介助するすこやか支援員の配置（40人）	62,891		
いじめ防止対策推進事業		353					353	いじめのない学校づくり子ども会議の開催費用	125		
								いじめのない学校づくり委員会の開催費用	228		
いのちの大切さをはぐくむ事業		486					486	いのちの授業のための講師謝礼	360		
情報教育推進事業		73,947					73,947	教員用PC・児童生徒用PCの維持管理費用	25,481		
								授業支援システムの使用料	47,164		
教材備品整備事業		31,416		1,792			29,624	学校用図書の実費（小中特別支援学校）	12,984		
								※小学校：7,700			
								※中学校：4,800			
								※特別支援学校：484			
教育扶助事業		119,297				1,062	118,235	○ 経済的理由により就学困難な児童生徒の保護者に対する支援	119,297		
学校保健事業		50,181				4,014	46,167	児童・生徒、教職員の健康診断等の費用	12,998		
								けがに対する保険加入料の負担金	8,022		



分野	課名	事業名	予算額	概要				
				財源の内訳				
				国庫	県	地方債	その他	一般財源
③ 学校教育	教育相談室	教育相談事業	13,795					13,795
								10,229
								180
		通室生支援事業	5,301					5,301
							4,798	
		スクールソーシャルワーカー活用事業	1,424					1,424
							1,380	
	学校給食センター	特別支援学校給食事業	14,961				7,895	7,066
							7,895	
学校給食事業		853,033				445,649	407,384	
							482,505	
						188,100		
放射線等対策事業	185					185		
						185		
④ 地域福祉	福祉政策課	社会福祉協議会運営補助事業	57,566					57,566
								57,566
		民生児童委員活動推進事業	19,065		11,446			7,619
								18,945
		地域福祉推進事業	3,676					3,676
								3,284
		市民福祉活動センター維持管理事業	18,071				54	18,017
								18,071
		避難行動要支援者支援事業	168					168
								168
生活困窮者自立支援事業	70,599		32,760	18,411		19,428		
						22,090		
						31,608		
◎重層的支援体制整備移行準備事業	3,953		2,966			987		
						3,539		
生活保護費支給事業（生活保護総務費）	34,066		15,175			18,891		
						14,177		
生活保護費支給事業（扶助費）	3,033,478		2,275,236	37,550		720,692		
						3,033,478		

分野	課名	事業名	予算額	概要					
				財源の内訳					
				国庫	県	地方債	その他	一般財源	
⑤ 高齢者福祉	高齢者福祉課	一般事務費	1,204,744	46,938	23,469		12	1,134,325	
				介護保険特別会計への繰出金					
				介護給付費分					949,676
				一般事務費分					14,704
		認定事務費分					62,188		
		保険料軽減分					93,876		
		一般介護予防事業					2,975		
		生活支援サービス事業					16,988		
		包括的支援事業					27,447		
		任意事業					16,672		
社会保障充実分					4,012				
敬老会を開催する団体に対する助成					9,503				
高齢者生活支援事業	30,348	1,011	1,060		0	28,277			
		配食サービスの費用					10,985		
		高齢者等に対する寝具乾燥サービスの助成					4,444		
		緊急時の連絡システム機器の貸与等					5,113		
成年後見制度の利用促進を図る中核機関の運営費用					8,504				
老人福祉センター維持管理事業	35,668	老人福祉センターの管理運営費用（指定管理料）					35,668		
							35,668		
介護保険サービス利用者負担助成事業	21,536						21,536		
		収入の少ない方に対する在宅介護サービス利用料負担額の助成					21,461		
⑥ 障がい福祉	障がい福祉課	在宅重度心身障害者手当支給事業	52,320	23,100				29,220	
				在宅の重度心身障がい者に対する手当の支給					52,320
		特別障害者手当等給付事業	28,745	21,558				7,187	
				在宅の特別障がい者などに対する手当の支給					28,745
		在宅障害者社会福祉促進事業	37,949	180	2,113			35,656	
				○ タクシーの初乗運賃分の助成					21,540
				難聴児に対する補聴器購入費の助成					221
				在宅の重症心身障がい児者を預かる事業所への補助					3,600
		在宅の重症心身障がい児者に対する訪問看護を行う事業所への補助					360		
		重度心身障害者医療費支給事業	203,617	95,448				108,169	
重度の心身障がい者に対する医療費の助成					200,898				
障害者自立支援推進事業	32,596						32,596		
		入間東部福祉会に対する助成					21,970		
ゆいの里福祉会に対する助成					10,626				
自立支援給付事業	2,897,292	1,427,188	713,594			756,510			
		障がい福祉サービス提供事業所への給付費の支給					2,648,377		
		人工透析療法等の医療費の助成					189,500		
		生活介護事業所への運営費補助					24,725		
◎ 障がい者支援計画の策定費用					6,105				
地域生活支援事業	105,323	31,123	15,681			58,519			
		利用支援や情報提供を行う障がい者基幹相談支援センターと就労支援センターの運営費用					30,428		
		手話通訳者を派遣するための費用					11,794		
		手話講習会の開催費用					1,735		
		あいサポート運動の費用					2,008		
		日常生活用具に対する給付費の支給					24,500		
		成年後見人への報酬の助成					3,984		
◎ 全国手話言語市区長会映画上映会の開催費用					300				
障害児（者）生活サポート事業	4,940	2,000				2,940			
		障がい者とその家族の送迎サービス等を行う事業所への助成					4,940		

分野	課名	事業名	予算額	概要				
				財源の内訳				
				国庫	県	地方債	その他	一般財源
⑦健康づくり	保険年金課	一般事務費	526,821					526,821
		国民健康保険保険基盤安定事業	367,334	国民健康保険特別会計への繰出金				
				事務費分				117,999
						24,640		
						372,758		
						11,424		
				78,161	197,338			91,835
				収入の少ない方の保険税を軽減する分の費用				
				軽減割合（7割、5割、2割）				
				未就学児の保険税（均等割）を軽減する費用				
								5,595
					187,514		71,994	1,092,817
				後期高齢者医療費の市負担分				
				収入の少ない方の保険料を軽減する分の費用				
				健康診査の費用				
				人間ドックの検査料補助				
			宿泊施設等の利用補助					
							949,945	
							250,019	
							78,725	
							22,583	
							2,300	
障がい福祉課	精神保健事業	6,794						
			こころの病を持つ人の居場所づくりを行う事業所への助成					
							6,794	
							6,082	
健康増進センター	感染症等予防対策事業	322,243	4,038					
			予防接種ワクチン費用の助成					
							1,000	317,205
				風しんの抗体検査の助成				
								302,375
								7,331
	新型コロナウイルスワクチン接種推進事業	4,591	4,591					
			新型コロナウイルスワクチンの事務処理費用					
								4,591
	健康診査事業	92,745	834					
911								
4,200								
86,800								
			がん検診費用の助成					
			眼科健診費用の助成					
			30歳代女性の乳がん検診補助					
			◎ 集団がん検診WEB予約システムの利用料					
							66,567	
							6,141	
							250	
							880	
地域保健医療整備事業	20,818							
		東入間医師会が行う事業（休日診療、病診連携、小児時間外、在宅当番医）に対する助成						
		イムス富士見総合病院の実施する小児救急医療支援事業に対する助成						
							12,626	
							330	
							928	
健康増進センター施設維持管理事業	14,711							
		歯科医師会が行う事業（歯と口の健康フェア）に対する助成						
							20,818	
							12,626	
							330	
							928	
							20,818	
							12,626	
							330	
							928	
健康増進センター施設維持管理事業	14,711							
		施設の維持・管理費用						
							512	
							14,199	
							5,623	
市民健康づくり事業	7,808	180						
		941						
		6,687						
			食育推進室における各種事業の実施費用					
			健康マイレージ事業の実施費用					
			禁煙治療費の助成					
							487	
							1,182	
							300	

分野	課名	事業名	予算額	概要					
				財源の内訳					
				国庫	県	地方債	その他	一般財源	
⑧ スポーツ	文化・スポーツ振興課	スポーツ施設維持管理事業	163,446				3,240	160,206	
		◎ 市民総合体育館サブアリーナ床研磨塗装の費用						3,082	
		◎ 旧富士見ガーデンビーチ跡地活用の調査費用						26,005	
	スポーツ活動支援事業	5,228					5,228		
							200		
						294	12,358		
	生涯スポーツ推進事業	12,652							
							200		
							300		
							102		
							1,223		
							800		
							1,386		
							42		
							110		
⑨ 文化芸術・文化財	文化・スポーツ振興課	市民文化会館維持管理事業	274,306			36,700	91	237,515	
		◎ キラリふじみの管理運営費用（指定管理料）						205,490	
		◎ キラリふじみの監視カメラ更新費用						4,889	
		◎ キラリふじみのメインホール・マルチホール映像設備更新費用						48,998	
		◎ キラリふじみのラグーン汲み上げポンプ更新費用						519	
		◎ キラリふじみの大規模改修工事実施設計						14,400	
								3,830	1,805
									100
							455		
							360		
							800		
							2,000		
							1,000		
							200		
							265		
	生涯学習課	文化財保護行政事務事業	20,236	2,200	1,100		1,302	15,634	
								11,560	
								4,147	
	資料館	水子貝塚公園運営事業	46,816				339	46,477	
								17,618	
								1,398	
								585	
		難波田城公園運営事業	39,318			14,600	257	24,461	
								7,520	

分野	課名	事業名	予算額	概要				
				財源の内訳				
				国庫	県	地方債	その他	一般財源
⑩生涯学習	ふじみ野交流センター	ふじみ野交流センター維持管理事業	47,491				2,208	45,283
		ふじみ野交流センター生涯学習事業	1,577					1,577
								1,577
	ピアザふじみ	ピアザふじみ維持管理事業	12,384				1,528	10,856
								536
	鶴瀬西交流センター	針ヶ谷コミュニティセンター維持管理事業	37,854				1,182	36,672
								32,495
								2,197
	鶴瀬西交流センター	鶴瀬西交流センター維持管理事業	32,956				2,185	30,771
								16,888
								253
								2,084
	鶴瀬西交流センター	鶴瀬西交流センター生涯学習事業	2,927					2,927
								2,927
	みずほ台コミュニティセンター	みずほ台コミュニティセンター維持管理事業	11,537				1,144	10,393
								3,303
								792
	文化・スポーツ振興課	子どもスポーツ大学☆ふじみ推進事業	412					412
							412	
生涯学習課	生涯学習活動推進事業	4,150					4,150	
							340	
	地域子ども教室運営事業	3,546			1,344		2,202	
							3,546	
	放課後等学習支援事業	13,457				972	12,485	
							13,457	
図書館運営事業	図書館運営事業	267,464			10,300	400	256,764	
							242,506	
							72	
							484	
							11,485	
鶴瀬公民館	公民館施設維持管理事業	64,739				4,513	60,226	
							39,668	
	公民館学級講座等開催事業	528					528	
							528	
市民大学開設事業	市民大学開設事業	1,100					1,100	
							1,100	
子どもフェスティバル開催事業	子どもフェスティバル開催事業	2,567					2,567	
							2,567	

分野	課名	事業名	予算額	概要							
				財源の内訳							
				国庫	県	地方債	その他	一般財源			
⑩生涯学習	南畑公民館	公民館施設維持管理事業	2,692					2,692	施設の維持・管理費用	1,898	
		公民館学級講座等開催事業	670					670	公民館学級講座の開催費用 農バルプロジェクトへの補助	570 100	
	水谷公民館	公民館施設維持管理事業	4,827				80	4,747	施設の維持・管理費用	2,176	
		公民館学級講座等開催事業	538					538	公民館学級講座の開催費用	538	
	水谷東公民館	公民館施設維持管理事業	5,407					5,407	施設の維持・管理費用	2,820	
		公民館学級講座等開催事業	637					637	公民館学級講座の開催費用	637	
	⑪ 共同権参画男女	人権・市民相談課	人権推進事業	703		50			653	人権研修の開催費用 人権研修の参加費用	30 245
			男女共同参画推進事業	692					692	講演会・セミナーの開催費用 啓発リーフレットの作成費用	295 118
⑫ 地域コミュニ		協働推進課	市民参加・協働推進事業	5,290					5,290	地域まちづくり協議会への補助 市民活動保険費用 採択協働事業への補助	3,000 1,003 400
			町会長組織運営事業	45,540					45,540	正副町会長報償金	33,000
	コミュニティ施設維持管理事業	54,011			26,500	651	26,860	集会所の管理委託料 ◎ 羽沢集会所改修工事 ◎ 羽沢2丁目集会所改修工事	2,520 18,667 16,758		
⑬ 多文化共生 国際交流	文化・スポーツ振興課	国際交流事業	1,136				9	1,127	国際交流フォーラムの開催費用 ○ 外国籍市民向け生活ガイドホームページの管理費用 シャバツ市等との交流費用	115 236 95	
		⑭ 防犯・交通安全	協働推進課	交通安全啓発推進事業	21,594					21,594	交通指導員の報酬
防犯対策事業	8,800				464			8,336	自主防犯活動の費用 街頭防犯カメラの設置補助 振り込め詐欺対策電話機等購入費の補助	756 600 500	
道路治水課	交通安全施設整備事業		66,443				3,400	63,043	道路照明灯、道路反射鏡等の設置 区画線設置工事 通学路区画線等設置工事 道路照明灯LED照明リース費用	2,830 12,000 7,865 20,566	
	防犯対策事業		30,968					30,968	防犯灯のLED照明への交換 防犯灯設置工事	1,732 3,157	

分野	課名	事業名	予算額	概要				
				財源の内訳				
				国庫	県	地方債	その他	一般財源
⑮ 消費生活相 談課	人権・市民 相談課	市民相談事業	4,767					4,767
							3,191	1,415
	消費生活相談事業	7,448		2,448			5,000	491
⑯ 土地利用	まちづくり 推進課	シティゾーン整備推 進事業	116,513		116,463			50
							116,463	
	鶴瀬駅周辺 地区整備事 務所	水谷柳瀬川土地利 用推進事業	7,813					7,813
							36	7,777
	鶴瀬駅周辺 地区整備事 務所	鶴瀬駅西口土地区画 整理事業	183,956					183,956
								184,957
		鶴瀬駅東口土地区画 整理事業	305,319					305,319
								363,220
	鶴瀬駅東口整備事業		130,329			108,900		21,429
								32,049
⑰ 道路	道路治水課	道水路台帳整備事業	26,933				500	26,433
								18,810
		道路修繕事業	413,162		61,353	147,900	31,600	172,309
								27,100
								234,015
								44,000
								14,696
								50,000
		幹線道路整備事業	583,200		82,644	101,100		399,456
								419,700
採納道路整備事業		21,800					21,800	
							21,800	
生活道路整備事業		63,140			43,200		19,940	
							48,000	
							3,000	
							5,600	
							3,950	
火葬場関連整備事業		29,369				29,369	29,369	
							29,369	
⑱ 治水	道路治水課	浸水対策事業	175,915		100,100			75,815
							6,300	125,899
								4,048
	河川環境整備事業	39,250				993	38,257	
							27,143	

分野	課名	事業名	予算額	概要						
				財源の内訳						
				国庫	県	地方債	その他	一般財源		
⑳ 下水道	下水道課	公共下水道事業	426,294				2,688	423,606		
				公共下水道事業負担金	83,218					
				公共下水道事業雨水処理負担金	246,076					
		公共下水道事業補助金	97,000							
㉑ 公共交通	都市計画課	市内公共交通対策事業	49,758					49,758		
				市内循環バスの運行補助	33,000					
			デマンドタクシーの運行費用	14,688						
	道路治水課	駅前自転車対策事業	170,940				160,738	10,202		
				駅前自転車駐車場の管理運営費用（指定管理料）	97,300					
			駅前自転車整理の費用	37,769						
	駅前自動車対策事業	9,097				9,097	9,097			
			みずほ台駅東・西口及び鶴瀬駅西口の自動車駐車場の管理費用							
㉒ 環境	環境課	入間東部地区事務組合運営事業（衛生費）	81,694					81,694		
				葬斎場分	34,421					
				葬斎場運営費用等						
			し尿処理分	し尿処理施設運営費用等	47,273					
		地球にやさしい生活環境づくり事業				1,368	自然観察会の開催費用	66		
							啓発ポスター出品者謝礼	75		
			美化推進啓発費用	54						
			◎ 環境基本計画の印刷費用	429						
			「減らせ！CO2」推進事業	22,414				4,000	18,414	
		再生可能エネルギー等設置者への助成			21,840					
				市内公共施設の壁面緑化費用	464					
	公害防止事業	12,440		131		1,700	10,609			
			ムクドリ対策費用	1,793						
			ダイオキシン類等の公害分析調査費用	5,098						
			アライグマの捕獲費用	4,950						
		犬猫殺処分ゼロ推進活動を行う団体への補助	400							
	放射線等対策事業	205					205			
		放射線測定器の定期点検料	88							
	ごみ収集事業	541,557				31,550	510,007			
			民間事業者によるごみ収集費用	519,804						
		公共施設生ごみのバイオガスプラントでの処理費用	7,623							
	ごみ減量化推進事業	20,253				6	20,247			
			集団資源回収実施団体への奨励金	7,263						
			ごみ分別アプリの運用費用	792						
			◎ 不燃ごみ回収かごの購入費用	7,527						
		◎ 廃食用油回収容器の購入費用	22							
	志木地区衛生組合運営事業	812,397					812,397			
		志木地区衛生組合への負担金	812,397							



分野	課名	事業名	予算額	概要										
				財源の内訳										
				国庫	県	地方債	その他	一般財源						
②③ 公園・緑	まちづくり推進課	公園整備事業	10,955					10,955	◎ びん沼自然公園横断歩道の整備	10,113				
		公園整備事業	78,204			67,300	9,845		1,059	市民緑地「諏訪の森」の用地取得費用 公園遊具の改修費用	75,145 3,059			
	都市計画課	公園・緑地維持管理事業	222,471				5,009		217,462	公園の維持管理費用 樹木の維持管理費用	104,023 40,247			
										◎ 大御庵の杜の樹木維持管理費用 ◎ 山林調査業務委託 ◎ 生物モニタリング調査業務委託 ◎ サウンディング型市場調査業務委託 公園灯LED照明リース費用 ◎ 河川占用料	13,099 5,995 2,277 1,860 5,205 1,000			
		緑化推進事業	6,426				2,596		3,830	保存樹木・樹林への補助	3,710			
										19	1,114	2,429		
	②④ 住環境	建築指導課	建築指導事業	3,562							1,114	2,429		
											914			
		耐震改修促進事業	5,100			2,150					2,950			
											住宅の耐震診断料・耐震改修工事費の補助 ブロック塀等撤去費の補助	4,100 1,000		
		市営住宅事業	38,608			12,099			15,636		10,873			
										市営住宅の借上料	37,391			
②⑤ 商工	産業経済課	空家等対策事業	8,409			800					7,609			
											◎ 財産管理人制度申立費用 空家除却・利活用への補助 隣接地の統合に係る補助 空家移住定住促進への補助	1,008 4,600 1,600 400		
	産業経済課	住み続け宅なる改修費助成事業	12,320									12,320		
												住宅リフォーム補助	12,320	
	産業経済課	中小企業融資事業	731						716		15	15		
												中小企業小口融資資金の預託金	716	
		商工業推進事業		45,110					10,012			35,098	35,098	
													ふじみ産業元気づくり事業の補助 商店街活性化推進事業の補助 経営・創業相談事業の実施費用 商工会事業運営費の補助 街路灯使用電気料の補助 商店会空き店舗出店支援事業の補助 ふじみ創業支援セミナーの開催費用 既存店舗改装工事費用の補助 ホームページ作成費用の補助 資格取得費用の補助 特許出願費用の補助 デジタルトランスフォーメーション推進の補助 経営革新計画策定への補助 新規創業者への利子補給補助 ◎ 特産品販売促進支援事業の補助 ◎ 地域商工業イベントスタート支援事業の補助	2,000 5,495 4,122 13,000 5,687 8,385 250 1,200 200 40 200 1,050 750 150 2,000 300
			産業振興基金積立事業	50,045						45		50,000	50,000	
													産業振興基金への積立	50,000
農業振興課	農業経営基盤強化対策事業		16,189					12,755			3,434	3,434		
													◎ 農業用資機材の購入補助 環境に配慮した農業用資材の購入等への補助 ◎ 有機肥料の購入への補助 ◎ 水稻直播栽培への補助	9,000 840 2,665 250

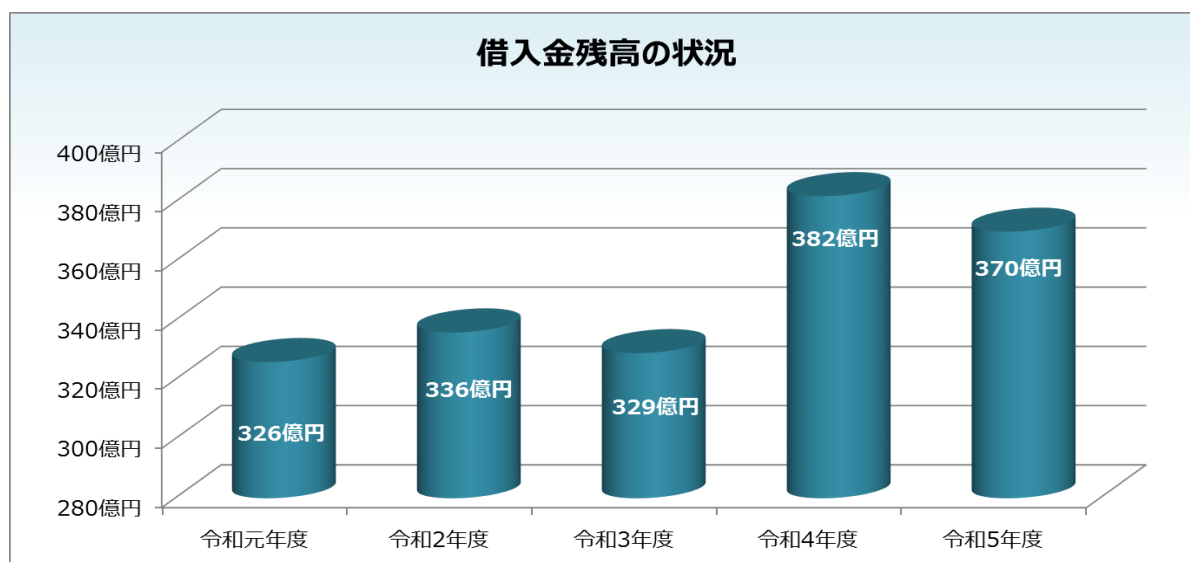
分野	課名	事業名	予算額	概要				
				財源の内訳				
				国庫	県	地方債	その他	一般財源
②⑥ 農業	農業振興課	市民農園整備事業	590				400	190
				市民農園の用地借地料		400		
				市民農園の維持管理費用		180		
		農業生産支援事業	1,405					1,405
				農業生産支援等補助		521		
		農地・水・環境保全 向上対策事業	4,014		3,010			1,004
				農地の多面的機能を支える地域活動への補助		4,014		
②⑦ 就労	産業経済課	地産地消事業	672					672
				菜の花まつりへの補助		200		
		小規模土地改良事業	14,444					14,444
				小用排水路工事等の補助		6,450		
				揚水機場動力費の補助		7,269		
				農業水利施設改修費の補助		660		
②⑧ シティプロモーション	秘書広報課	ホームページ運営事業	19,415				2,400	17,015
				ホームページ関係システム使用料		4,571		
				◎ ホームページ関係システムの改修費用		14,630		
②⑨ 危機管理	危機管理課	広報事業	24,120					24,120
				広報富士見の印刷費用		16,037		
		地域活性化事業	15,462				2,000	13,462
				富士見市PR大使イベント等の費用		1,591		
				○ 電車広告の掲載費用		4,301		
				PRパンフレットの設置費用		183		
		シティプロモーション戦略アドバイザーへの謝礼等		452				
				◎ PR動画の作成費用		2,178		
				◎ PRポスターの作製費用		738		
				サイクリングコースの保守費用		4,099		
②⑨ 危機管理	危機管理課	防災対策事業	32,538		100		30	32,408
				防災リーダーの育成費用		349		
				職員防災士の養成費用		302		
				減災器具の設置支援		52		
				避難所備蓄食料の入換え費用		1,859		
				◎ 総合防災訓練の費用		5,044		
				◎ 防災行政無線の蓄電池交換費用		1,671		
				自主防災組織への補助		3,400		
				自主防災連絡会への補助		400		
②⑨ 危機管理	危機管理課	入間東部地区事務組合運営事業（消防費）	1,325,530					1,325,530
				常備消防分		1,284,443		
				非常備消防分		41,087		

分野	課名	事業名	予算額	概要				
				財源の内訳				
				国庫	県	地方債	その他	一般財源
③⑩ 総合行政	職員課	人事管理・研修事業	153,126	3,790				149,336
				職員の研修費用				4,260
	公共施設マネジメント課	庁舎維持管理事業	147,631	2,985			9,794	134,852
				庁舎総合管理業務の委託費用 (庁舎警備・設備保守管理・清掃業務等)				46,611
				◎ 庁舎敷地内の高木の剪定費用				348
	新庁舎整備室	新庁舎整備事業	24,410					24,410
				庁舎整備検討審議会の開催費用				238
				新庁舎建設基本計画の策定費用				16,764
				ワークスタイル改革基本方針の策定費用				7,092
		新庁舎整備基金積立事業	301,201				1,201	300,000
			新庁舎整備基金への積立				301,201	
政策企画課	計画行政推進事業	15,518					15,518	
			総合計画等審議会の開催費用				124	
			まちづくり寄附謝礼				8,826	
			webモニターアンケートシステムの運用費用				330	
			◎ SDGsワークショップの開催費用				65	
ICT推進課	電子計算組織運営事業	686,751				17,265	669,486	
			庁内Wi-Fiの運用費用				556	
			RPAツールの運用費用				2,220	
			WEB会議の運用費用				2,656	
			WEB面接システムの運用費用				660	
			議事録支援システムの運用費用				660	
			◎ 自治体情報システムの標準化・共通化への対応				207,233	
市民課	居住関係公証事務事業	61,033	16,384	1,446		11,105	32,098	
			コンビニ交付システムの運用費用				9,060	
			マイナンバーカード申請支援端末の運用費用				463	
			マイナンバーカード交付予約システムの運用費用				396	
			◎ 申請書作成支援システムの運用費用				1,144	
収税課	収税事務事業	73,634				437	73,197	
			○ インターネットを活用した電子納税の税目拡充費用				3,670	
			財産調査の電子化サービスの利用料				935	

## 4 富士見市の財政状況

### ◆ 借入金残高の状況

借入金（市債）は、学校、道路、下水道などの公共施設を整備する場合などに借入れをします。令和5年度は前年度に設定した債務負担行為の履行（水谷小学校校舎増築工事など）により減少しています。

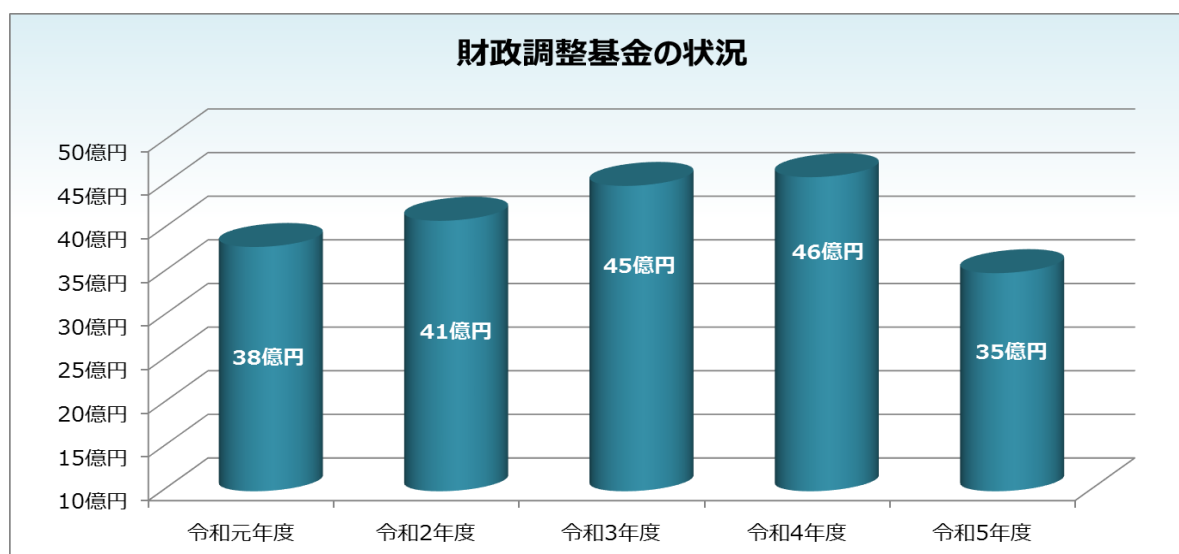


※全ての会計の借入金の残高に、債務負担行為額（将来の債務予定額）を加えています。

※令和4年度及び令和5年度の残高は見込みです。

### ◆ 財政調整基金の状況

災害などの不測の事態や多額の支出を伴う事業に備え、預金（財政調整基金）を積み立てています。



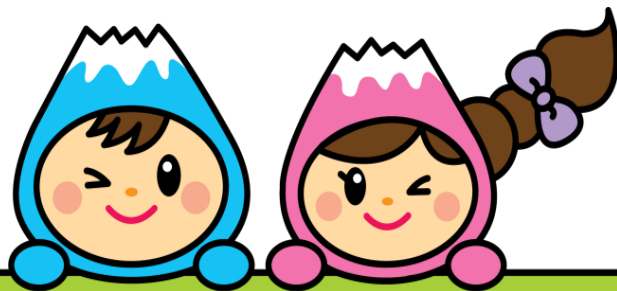
※令和4年度及び令和5年度の残高は見込みです。

## ◆ 財政状況を「家計」に例えると

市の財政について、より身近に感じていただくために、今年度の市の予算を年間の収支が500万円の家計で表しました。

1年間の家計簿			
＜収入＞		＜支出＞	
給料 (市税・使用料・財産収入など)	230万円	食費 (人件費)	78万円
親からの援助 (地方交付税)	45万円	借入金の返済 (公債費)	32万円
株式の配当金 (地方消費税交付金など)	40万円	医療費 (扶助費)	154万円
医療費の還付金や増改築費 の助成金収入 (国・県支出金)	134万円	自宅の増改築費 (普通建設事業費、維持補修費など)	45万円
貯金の取崩し (基金からの繰入金)	19万円	光熱水費、電話代 (物件費)	86万円
銀行からの借り入れ (市債)	32万円	子育てにかかる費用 (繰出金)	36万円
		町会費、サークル活動の会費 など (補助費等、投資及び出資金、貸付 金など)	63万円
		貯金 (積立金、予備費)	6万円
計	500万円	計	500万円

※わかりやすさを優先しているため、正確な意味や内容と異なる場合があります。



～令和5年度版～  
ことしのお金の使いみち

令和5年4月

発行 富士見市

編集 富士見市政策財務部財政課

〒354-8511 富士見市大字鶴馬1800番地の1

TEL 049-251-2711 (代表)

TEL 049-257-5163 (直通)