

令和 4 年 度  
一般会計予算概要

# 令和 4 年度 ことしのお金の 使いみち



令和 4 年 4 月  
富 士 見 市

# 目 次

---

## 1 ことしの予算の概要

予算総額 .....	1
収入の状況 .....	1
支出の状況（目的別の分類） .....	2
支出の状況（性質別の分類） .....	3
主な行財政改革の取組み .....	4
地方消費税交付金の使いみち .....	5
都市計画税の使いみち .....	5
森林環境譲与税の使いみち .....	6

## 2 ことしの主な事業

子ども・子育て・学校教育関係 .....	7
福祉・健康づくり関係 .....	12
生涯学習関係 .....	16
市民生活関係 .....	19
まちづくり関係 .....	20
公園・住環境整備関係 .....	23
産業・地域活性化関係 .....	24
危機管理・行政関係 .....	27

## 3 市制施行 50 周年記念事業

市制施行 50 周年記念事業 .....	30
----------------------	----

## 4 ことしの事業一覧（第 6 次基本構想・第 1 期基本計画で定める 30 分野の行政活動と分野別の主要事業）

子ども・子育て支援 .....	31
子ども・若者支援 .....	32
学校教育 .....	32
地域福祉 .....	34
高齢者福祉 .....	34



障がい福祉	35
健康づくり	35
スポーツ	36
文化芸術・文化財	36
生涯学習	37
人権・男女共同参画	38
地域コミュニティ	38
多文化共生・国際交流	38
防犯・交通安全	38
市民相談・消費生活	38
土地利用	39
道路	39
治水	39
下水道	39
②①公共交通	39
②②環境	40
②③公園・緑	40
②④住環境	41
②⑤商工	41
②⑥農業	41
②⑦就労	42
②⑧シティプロモーション	42
②⑨危機管理	42
②⑩総合行政	42

## 5 富士見市の財政状況

借入金残高の状況	44
財政調整基金の状況	44
財政状況を「家計」に例えると	45

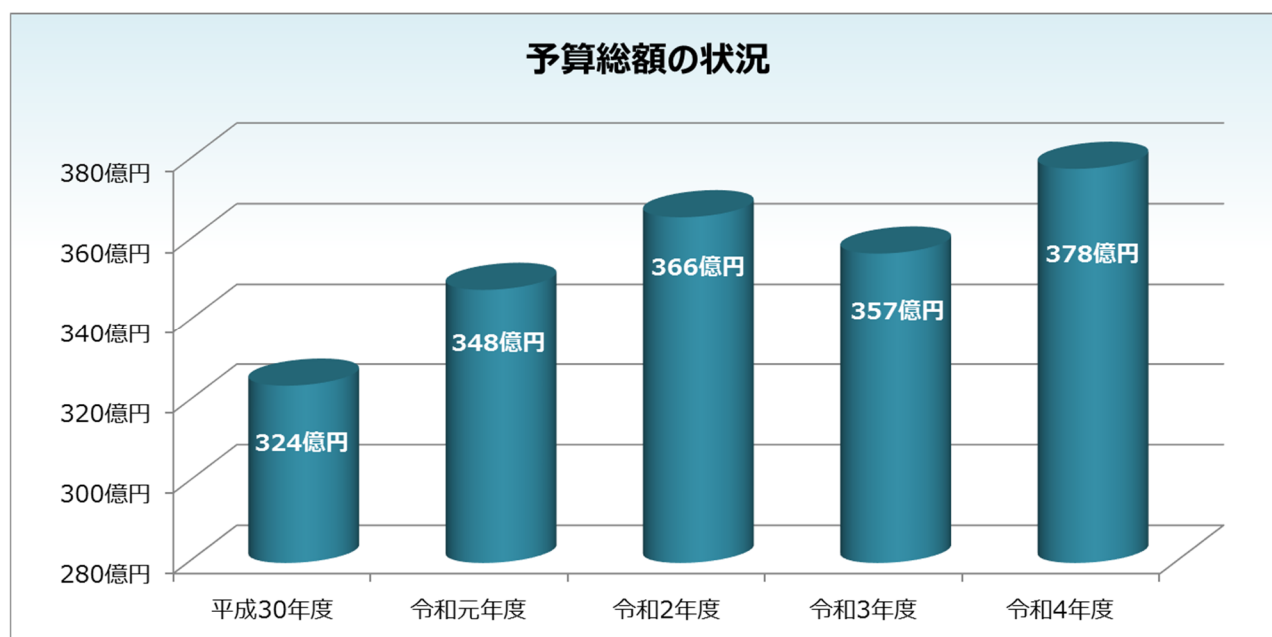
# 1 ことしの予算の概要

令和4年度予算は、市制施行50周年記念事業、湧水とみどりのネットワーク整備、新庁舎整備基金への積立などの新たな施策のほか、市内小中学校体育館の空調設備設置に係る設計・工事費、市民緑地の取得、東京2020オリンピック・パラリンピック競技大会共生社会ホストタウン及びレガシー創出などの継続的な取組みに対応した予算を計上しました。

## 予算総額

一般会計の当初予算総額は、377億9,691万1千円となり、前年度に比べ、20億4,833万1千円の増、率にして5.7%の増となりました。

前年度当初予算から増額となった主な要因としては、鶴瀬駅東口駅前広場整備や幹線道路整備などの工事費の増による普通建設事業費等が増額したことによるものです。



## 収入の状況

市税の総額は、新型コロナウイルス感染症の影響等は限定的と想定し、前年度に比べ13億6,467万5千円の増となる155億4,894万3千円を見込みました。

個人市民税は、納税義務者の増等を考慮し、前年度に比べ3億4,987万2千円の



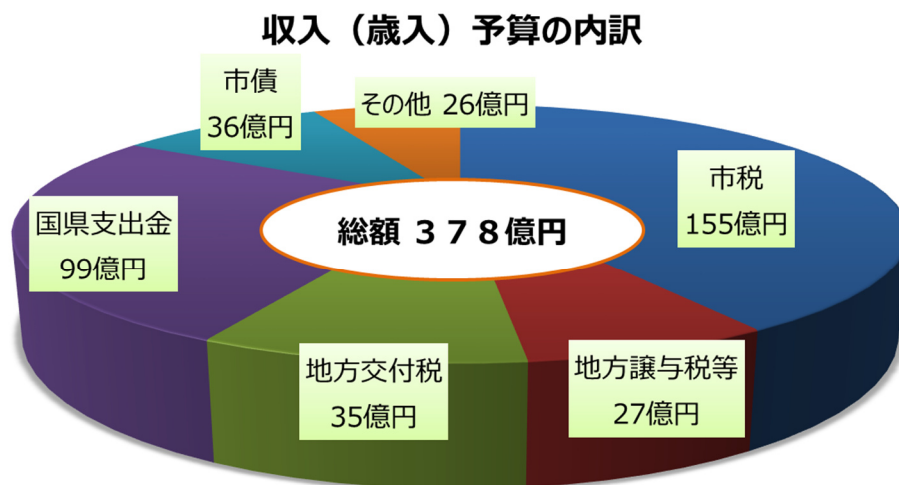
増となる70億9,454万2千円を見込みました。法人市民税は、新型コロナウイルス感染症の影響は限定的（主に飲食業等）であったことを考慮し、前年度に比べ1億1,615万8千円の増となる4億9,765万2千円を見込みました。固定資産税は、新型コロナウイルス感染症の影響による中小事業者等に対する軽減措置の特例が終了したこと及び、評価替えや新增築の棟数増加等を考慮し、前年度に比べ7億7,749万3千円の増となる59億7,060万5千円を見込みました。

地方消費税交付金は、地方財政計画や交付実績等を踏まえ、前年度に比べ3億円の増となる21億円を見込みました。

地方特例交付金は、新型コロナウイルス感染症の影響による中小事業者等の固定資産税等の軽減措置の特例が終了したことを踏まえ、前年度に比べ7億4,630万円の減となる1億3,000万円を見込みました。

地方交付税は、普通交付税については、地方財政計画等を踏まえ、前年度に比べ6億5,000万円の増となる33億円を見込むほか、特別交付税については、交付実績に基づき2億円を見込み、総額として35億円を見込みました。

市債は、前年度に比べ2億7,500万円の減となる35億8,650万円を見込みました。

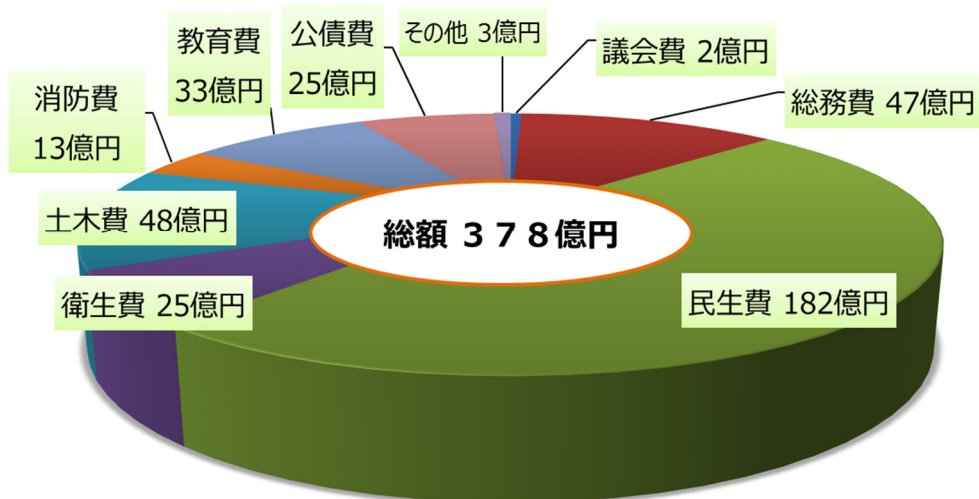


## 支出の状況（目的別の分類）

土木費は、47億5,230万4千円となっており、前年度に比べ11億9,190万4千円の増となっています。これは、鶴瀬駅東口駅前広場整備工事費や幹線道路の用地買収費の

増によるものです。また、教育費は、32 億 5,252 万 9 千円となり、前年度に比べ 5 億 4,607 万 7 千円の減となっています。これは、小中学校施設整備工事費の減によるものです。

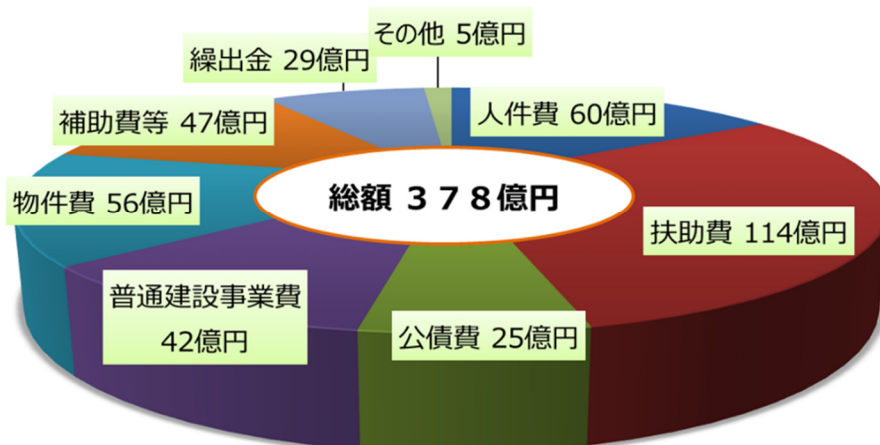
### 支出（歳出）目的別予算の内訳



### 支出の状況（性質別の分類）

普通建設事業費は、41 億 6,749 万 9 千円となり、前年度に比べ 8 億 1,213 万 9 千円の増となっています。これは、鶴瀬駅東口駅前広場整備工事費や幹線道路の用地買収費の増によるものです。また、物件費は 56 億 2,929 万 5 千円となり、前年度に比べ 7 億 774 万 6 千円の増となっています。これは、新型コロナウイルスワクチンの個別接種委託費の増によるものです。

### 支出（歳出）性質別予算の内訳



## 主な行財政改革の取組み

---

### (1) 自主財源の確保

#### 収納率の向上

- ・ 現在導入しているスマートフォン決済の収納ツールを拡充し、PayPay や auPay 等の多様な収納方法の導入により利便性を確保
- ・ ペイジー口座振替受付サービスの利用促進による預金等の口座登録の迅速化
- ・ 徴収に関する専門的な知識・経験を有した国税 O B 職員の継続配置

#### ふるさと納税の確保

- ・ ふるさと納税サイトの拡充

#### 広告収入の確保

- ・ 庁舎案内板・窓口モニター等広告掲載料
- ・ 市ホームページバナー広告掲載料

#### 自動販売機設置に係る市有財産の貸付

- ・ 飲料水自動販売機設置貸付料

### (2) アウトソーシングの推進

- ・ 公用車の清掃業務委託（障がい者の就労支援）
- ・ 公立保育所における歯科衛生士による歯みがき指導の実施
- ・ 埼玉県土地開発公社による用地交渉業務

### (3) 効率的な行政運営の推進

#### 電気料金の削減

- ・ 公園灯・防犯灯・道路照明灯の L E D 化
- ・ 公共施設の照明の L E D 化
- ・ 小売電気事業者の継続導入

#### 広告付き窓口封筒の無償提供

#### 広告付き A E D の無償提供

## 地方消費税交付金の使いみち

平成26年4月1日及び令和元年10月1日の消費税率の引上げに伴い、地方消費税率は1%から2.2%（軽減税率は1.76%）へと引上げられました。

このうち1.2%の引上げ分（社会保障財源化分）については、市が行う社会保障施策に要する経費（社会福祉・社会保険・保健衛生）に充てることとされており、市では、下記の社会保障施策に要する経費に使わせていただきます。

社会保障施策に要する経費	令和4年度当初予算額	左記に充当した地方消費税交付金の額
社会福祉関係 （子育て、高齢者福祉、障がい者福祉、生活保護等）	133億7,194万7千円	7億4,903万1千円
社会保険関係 （国民健康保険、介護保険等）	32億9,272万4千円	4億7,075万6千円
保健衛生関係 （疾病予防、医療体制確保等）	7億951万5千円	8,021万3千円
合 計	173億7,418万6千円	13億円

## 都市計画税の使いみち

都市計画税とは、都市計画事業や土地区画整理事業に要する費用の一部を負担していただくための目的税です。主な用途は、街路整備事業、公園整備事業、下水道整備事業、土地区画整理事業などがあり、以下の都市計画事業に要する経費に使わせていただきます。

都市計画事業に要する経費	令和4年度当初予算額	左記に充当した都市計画税の額
街路整備	5億4,180万円	8,842万5千円
公園整備	6億1,270万9千円	1,936万6千円
下水道整備	4億1,295万9千円	3億6,335万1千円
土地区画整理	11億3,045万1千円	2億8,613万4千円
地方債償還	3億6,074万6千円	3億1,740万8千円
合 計	30億5,866万5千円	10億7,468万4千円

## 森林環境譲与税の使いみち

---

森林環境譲与税とは、森林の間伐や人材育成・担い手の確保、木材利用の促進や普及啓発等の森林整備及びその促進に関する費用とするため、令和元年度に新設されたものです。令和4年度も基金への積立は継続しますが、基金の一部を以下の木材利用に要する経費に使わせていただきます。

【歳入】森林環境譲与税	1,169万8千円
【歳出】森林環境整備基金積立金	1,173万1千円
【基金充当事業】びん沼自然公園の整備	500万円



## 2 ことしの主な事業

令和4年度に実施する主な事業について、第6次基本構想・第1期基本計画で定める30分野の行政活動の順に紹介します。

### 1～3 子ども・子育て・学校教育関係

#### 新規 子ども医療費等の県内医療機関での窓口負担無料化

211万2千円

子ども医療費やひとり親家庭等医療費の県内医療機関での窓口負担を原則無料化することで、子育て世帯の経済的負担の軽減と医療機関受診の利便性向上を図ります。

【子育て支援課】

<財源> 県 70万円



#### 継続 子ども医療費の補助

4億2,000万円



中学校卒業までの子どもの医療費を引き続き補助することで、子どもの保健の向上と子育て世代の経済的負担の軽減を図ります。

【子育て支援課】

<財源> 県 5,654万2千円

#### 継続 ひとり親家庭の自立支援

1,043万3千円

ひとり親家庭の親を対象に、病児・病後児保育やファミリーサポートセンター等の利用料を補助します。また、就業を促進するための支援や就労機会を向上するための支援を行います。

【子育て支援課】

<財源> 国 762万2千円





継続

### 幼稚園の特色のある幼児教育への補助金の支給

375万1千円



幼稚園が子どもにより良い教育を提供するために実施する事業を「特色のある幼児教育推進事業」として認定し、補助金を支給します。

【保育課】

<財源> その他 270万円

継続

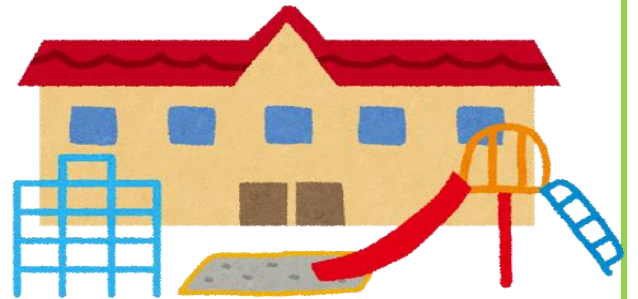
### 保育施設等への給付費の支給

28億4,239万3千円

児童の入所に要する経費を保育施設等へ支給します。

【保育課】

<財源> 国 12億4,398万1千円  
 県 6億6,502万7千円  
 その他 1億2,081万5千円



拡充

### 放課後児童クラブの運営

6億2,415万円



つるせ台第2・第3放課後児童クラブ

放課後児童クラブの運営のほか、南畑第2放課後児童クラブの整備を行います。

【保育課】

<財源> 国 1億2,112万円  
 県 9,250万1千円  
 地方債 4,220万円  
 その他 1億5,256万2千円

新規

### 民間保育施設への施設整備補助

1億3,195万3千円

認定こども園への移行を行う民間保育所（鶴瀬東2丁目地内）の増築費用を補助し、保育定員の拡充を図ります。

【保育課】

<財源> 国 1億53万6千円  
 地方債 2,510万円



こばと保育園（令和2年度補助事業）

継続

### 産婦健康診査の補助

415万円



産後うつや新生児への虐待予防を図るため、こころの健康チェックを含む健康診査を受診した産婦に診査料を補助します。

【子ども未来応援センター】

<財源> 国 207万5千円

継続

### 授乳に関する訪問相談支援

46万1千円

授乳に関する悩みをもつ母親を対象に、助産師が自宅を訪問して支援を行います。

【子ども未来応援センター】

<財源> 国 21万5千円  
その他 3万円



継続

### 新生児聴覚スクリーニング検査の補助

249万円



新生児の「耳の聞こえ」の検査料を補助します。

【子ども未来応援センター】

<財源> その他 100万円

継続

### オリジナル母子健康手帳の作成

34万3千円

富士見市オリジナルデザインの母子健康手帳を作成します。

【子ども未来応援センター】

<財源> 国 22万9千円  
県 5万7千円





継続

## 障害児支援利用計画の作成

373万9千円



相談支援専門員による障害児支援利用計画の作成やモニタリングを実施します。

【みずほ学園】

<財源> その他 373万9千円

継続

## 子ども・若者の居場所づくり

38万2千円

学び直しを希望する若者を対象に相談を実施します。また、子ども・若者の居場所づくりに関わる団体の支援・育成を目的として、意見交換会や講習会を開催します。

【子ども未来応援センター】



学び直し相談

新規

## 体育館設備安全点検の実施

206万円



市内小・中・特別支援学校の体育館設備（バスケットボールやバレーボールの支柱など）の安全点検を実施します。

【教育政策課】

新規

## 体育館空調設備設置工事

3億3,546万5千円

災害時の避難所である市内小・中学校の体育館に空調設備を設置するための工事を実施します。

【教育政策課】

<財源> 地方債 3億3,540万円



拡充 若手教職員育成指導員の配置

1,364万7千円



若手教職員の授業力向上を図るために、小学校のほか新たに中学校・特別支援学校に育成指導員を配置します。

【学校教育課】

拡充 STEM 教育の実施

180万3千円

情報活用能力や課題解決能力の育成のため、ふじみ野小学校のほか新たに水谷東小学校とつるせ台小学校で STEM 教育を実施します。

【学校教育課】

<財源> その他 100万円



継続 うたごえフェスタ・学校吹奏楽祭の開催補助

70万円



子どもの音楽への豊かな感性の育成を図るため、うたごえフェスタと学校吹奏楽発表会の開催費用を補助します。

【学校教育課】

<財源> その他 70万円

拡充 ICT 支援員の配置

4,716万4千円

国の GIGA スクール構想に基づき、パソコンやタブレットを活用した教育体制の充実を図るために、各校を巡回する ICT 支援員を増員します。

【学校教育課】

<財源> その他 100万円



新規

## 学校給食費管理システムの導入

1,204 万円



令和 5 年度からの学校給食費の公会計化に向けて、市が保護者から給食費を集金できるようシステムを構築します。

【学校給食センター】

継続

## 非常時用備蓄食糧の購入費用

290 万 8 千円

調理機器の故障や災害により給食が提供できない場合に備え、市内小中学校に非常食を備蓄します。

【学校給食センター】



## 4～7 福祉・健康づくり関係

継続

### 生活困窮者への自立支援

7,341 万 2 千円



学習支援事業

生活困窮家庭の子どもへの学習支援事業を実施します。また、生活困窮者への自立相談支援を行う「生活サポートセンター☆ふじみ」の運営や、生活困窮者の家賃を補助します。

【福祉政策課】

<財源> 国 3,486 万 9 千円  
県 1,841 万 1 千円

継続

### 生活困窮者への支援

29 億 562 万 8 千円

生活に困窮する世帯の困窮の度合いに応じた必要な保護を行い、健康で文化的な最低限度の生活を保障するとともに自立への支援を行います。

【福祉政策課】

<財源> 国 21 億 7,935 万 1 千円  
県 3,764 万 8 千円





継続

## 介護保険事業の継続的な運営

11億4,214万6千円



要介護認定者などが必要な介護サービスを受けられるよう介護保険特別会計への繰出しを行います。

【高齢者福祉課】

<財源> 国 4,323万5千円  
県 2,161万7千円

継続

## 成年後見制度の中核機関の運営

709万6千円

成年後見制度を適切に利用できる仕組みづくりを進めるため、中核機関を運営します。

【高齢者福祉課】

<財源> 国 50万円



継続

## 訪問型在宅レスパイトケア事業への支援

72万円



医療的ケアが必要な在宅の障がい児(者)を介助する家族の負担軽減を図るため、訪問看護によるレスパイトケアを行う事業所に対して補助を行います。

※レスパイトケアとは、一時的にケアを代替し、家族のリフレッシュを図るサービスのこと

【障がい福祉課】

<財源> 国 36万円  
県 18万円

新規

## 重度心身障がい者等の県内医療機関での窓口負担無料化

149万6千円

重度心身障がい者医療費の県内医療機関での窓口負担を原則無料化することで、経済的負担の軽減と医療機関受診の利便性向上を図ります。

【障がい福祉課】

<財源> 県 30万円



継続

## 障がい者相談支援センター等の運営

3,127万5千円



利用支援や情報提供を行う障がい者相談支援センターと、就労のサポートを行う障がい者就労支援センターを運営します。

【障がい福祉課】

＜財源＞	国	938万4千円
	県	469万2千円

継続

## あいサポート運動の推進

164万8千円

障がい者への理解を促進するため、あいサポーターの養成講座などを実施します。  
※あいサポーターとは、様々な障がい特性等を理解し、日常生活でちょっとした手助けが出来る人のこと

【障がい福祉課】

＜財源＞	国	49万4千円
	県	24万7千円



継続

## 日常生活用具の給付・貸与

2,100万円



障がい者が日常生活を営む上での不便を解消し、自力で生活を営めるようにするために給付または貸与する日常生活用具について、対象品目の拡大や要件の緩和を行います。

【障がい福祉課】

＜財源＞	国	630万円
	県	315万円

継続

## 成年後見人への報酬の補助

256万8千円

認知症などにより判断能力が不十分な方が適切に成年後見制度を利用できるよう、成年後見人への報酬を補助します。

【障がい福祉課】

＜財源＞	国	77万円
	県	38万5千円



継続

### 健康診査費用の補助

1億130万8千円



75歳以上の方の人間ドックや健康診査の費用を補助します。  
※国民健康保険に加入されている方の費用は国民健康保険特別会計で補助します。

【保険年金課】

<財源> その他 7,155万4千円

拡充

### 予防接種ワクチン費用の補助

3億3,722万9千円

これまでの予防接種に加え、子宮頸がんワクチンの接種について、接種の積極勧奨を控えていた期間の対象者の接種費用を補助します。

【健康増進センター】

<財源> その他 160万円



継続

### 新型コロナウイルスワクチンの接種

2億2,242万4千円



12歳以上の方が新型コロナウイルスワクチンを3回目の接種ができるよう事業を実施します。

【健康増進センター】

<財源> 国 2億2,242万4千円

新規

### 眼科健診費用の補助

587万6千円

緑内障をはじめとする眼科疾患の早期発見、早期治療ができるよう眼科健診費用を補助します。

【健康増進センター】

<財源> その他 50万円





継続

## 健康マイレージ事業

192万7千円



ウォーキングや健康イベント等に参加してポイントを貯める健康マイレージ事業を実施します。

【健康増進センター】

〈財源〉 県 48万3千円  
その他 30万円

※金額は国保特会分を含む

## 8～10 生涯学習関係

新規

## 学校プールの一般開放の実施

719万6千円

夏休み期間中にスポーツができる環境の充実を図るため、市内小学校（諏訪小、勝瀬小、みずほ台小、関沢小）のプールを一般開放します。

【文化・スポーツ振興課】



拡充

## 運動公園の管理

2,262万6千円



運動公園・第2運動公園・びん沼公園ミニ野球場を良好な状態に保つため、日常的な点検や整備を実施します。

【文化・スポーツ振興課】

継続

## スポーツ大会等出場者への奨励金の支給

80万円

全国大会への出場など、一定の基準を満たすスポーツ大会への出場者を応援するため、奨励金を支給します。

【文化・スポーツ振興課】



拡充

### 障がい者スポーツ体験教室の実施

124万円



障がい者スポーツ普及促進のため、ボッチャやデフサッカー、車いすバスケットボール、車いすハンドボール等の体験教室を実施します。

【文化・スポーツ振興課】

〈財源〉 その他 96万円

継続

### 「キラリ☆ふじみ」の管理運営

2億9,446万9千円

市の文化芸術の拠点として親しまれている市民文化会館「キラリ☆ふじみ」を管理・運営します。

【文化・スポーツ振興課】

〈財源〉 地方債 3,720万円  
その他 9万3千円



継続

### 子ども文化芸術大学☆ふじみの開催

43万5千円



演劇・音楽・古典芸能などに関わる芸術家を講師として、子どもたちに優れた文化芸術に触れる機会を創出する「子ども文化芸術大学☆ふじみ」を開催します。

【文化・スポーツ振興課】

〈財源〉 その他 1万5千円

継続

### 文化芸術活動の補助

100万円

市民が主体となって実施する文化芸術事業に対して、補助を行います。

【文化・スポーツ振興課】

〈財源〉 その他 100万円





拡充

## 舞台芸術鑑賞会の補助

738万7千円



キラリ☆ふじみで開催される舞台芸術鑑賞会を支援し、市内小中学生を招待します。

【文化・スポーツ振興課】

<財源> その他 200万円

継続

## 子ども大学・子どもスポーツ大学☆ふじみの開催

133万2千円

小学生を対象として、地域の大学や企業などと連携し、「子ども大学」「子どもスポーツ大学」を開催します。

【文化・スポーツ振興課】

【生涯学習課】



継続

## 文化芸術大会等出場奨励金の支給

20万円



全国大会への出場など、一定の基準を満たす文化芸術に関する大会への出場者を応援するため、奨励金を支給します。

【文化・スポーツ振興課】

新規

## 旧大澤家住宅茅屋根の修繕

495万7千円

老朽化が進んでいる旧大澤家住宅の茅葺き屋根において、差し茅修繕を実施します。

【難波田城公園】

<財源> その他 40万円



継続

## 放課後等における学習支援の充実

1,227万3千円



小学5、6年生・中学3年生を対象に家庭での学習習慣の確立と学力の向上を図るため、放課後等に学習会を開催します。

【生涯学習課】

<財源> その他 197万2千円

## 11～15 市民生活関係

継続

## 人権推進事業、男女共同参画事業の実施

139万5千円

人権啓発関係の研修や会議への参加、男女共同参画推進講演会や男女共同参画セミナーの開催などを行います。

【人権・市民相談課】

<財源> 県 5万円



継続

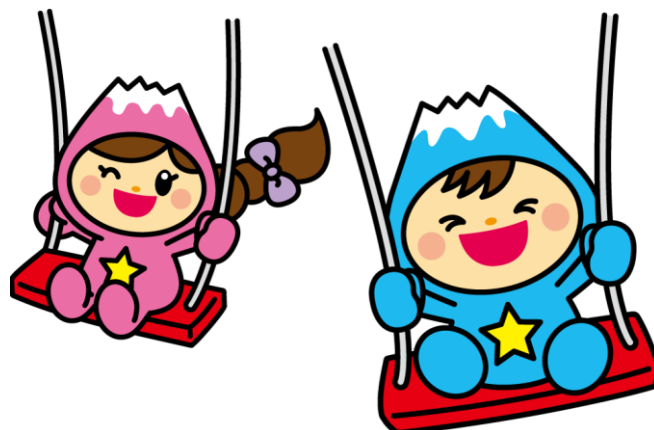
## 通学路の安全確保の推進

770万円



小学校通学路にグリーンベルト等の区画線を設置します。

【道路治水課】





## 16～22 まちづくり関係

継続

### シティゾーンの整備推進

2億836万円

「シティゾーン」に産業団地を整備するため、用地の取得や道路整備工事などを行います。

【まちづくり推進課】

【道路治水課】

＜財源＞	国	5,791万5千円
	県	4,600万円
	地方債	8,940万円



シティゾーン

継続

### 鶴瀬駅西口土地区画整理事業の推進

2億9,835万6千円（特別会計）



鶴瀬駅西口土地区画整理地区内の建物の移転や道路の整備を推進し、早期完了を目指します。

【鶴瀬駅周辺地区整備事務所】

鶴瀬駅西口地区

継続

### 鶴瀬駅東口土地区画整理事業の推進

11億8,378万7千円（特別会計）

鶴瀬駅東口土地区画整理地区内の建物の移転や道路の整備を推進し、早期完了を目指します。

【鶴瀬駅周辺地区整備事務所】

鶴瀬駅東口地区



継続

## 鶴瀬駅東口駅前広場の整備推進

4億5,653万円



鶴瀬駅東口の駅前広場を整備します。

【鶴瀬駅周辺地区整備事務所】

＜財源＞	国	6,750万円
	地方債	3億70万円

鶴瀬駅東口駅前広場

継続

## 道路の整備

8億358万円

道路の拡幅や修繕・歩道の整備など、道路環境を計画的に整備します。

【道路治水課】

◇市道第5112号線（大字水子）道路整備	500万円
◇市道第5118号線（みずほ台駅東通線）道路整備	5億6,597万9千円
◇市道第5209号線（関沢2丁目）道路整備	400万円
◇市道第5227号線（大字水子）道路整備	710万円
◇市内各所の道路修繕工事	1億5,607万5千円
◇市内各所の採納道路の整備	2,772万6千円
◇市内各所の生活道路の整備	3,770万円

＜財源＞	国	6,357万2千円
	地方債	1億6,620万円
	その他	200万円



市道第5118号線



市道第5119号線



継続

## 浸水対策の推進

2億531万1千円



富士見江川の護岸等を修繕するほか、羽沢3丁目や大字鶴馬において雨水管整備を行うなどの浸水対策を実施します。

【道路治水課】

<財源> 地方債 1億2,520万円

拡充

## 地球温暖化防止活動への補助

700万円

再生可能エネルギーを活用した設備や自動車の購入費用を補助する地球温暖化防止活動支援補助金について、補助メニューを追加するほか、事業者向けの補助を開始します。

【環境課】

<財源> その他 100万円



拡充

## 紙・布類定期資源収集の促進

7,597万円



安定した事業継続のため、紙・布類定期資源収集について、奨励金としての支払いから委託契約に変更します。

【環境課】

<財源> その他 1,170万円



## 23～24 公園・住環境整備関係

### 継続 びん沼自然公園の整備推進

5億7,000万円

スポーツ・レクリエーション活動の拠点として、びん沼自然公園にパークゴルフ場やキャンプ場などを整備します。

【まちづくり推進課】

<財源> 地方債 5億6,500万円  
その他 500万円

びん沼自然公園



### 新規 市民緑地「谷津の森」の整備工事

297万1千円



市民緑地「谷津の森」について、園路の整地や、柵の設置などを実施することで湧水池まで散策できるよう整備します。

【まちづくり推進課】

### 新規 市民緑地「御庵」の用地取得

2億6,820万8千円

将来にわたって豊かな自然を守り育てていくために、市民緑地「御庵」の用地を取得します。

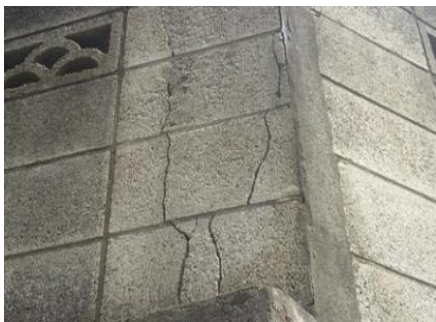
【都市計画課】

<財源> 地方債 2億4,060万円  
その他 2,760万8千円



### 継続 ブロック塀等撤去費の補助

100万円



倒壊の恐れがあるブロック塀等の撤去工事について、費用の一部を補助します。

【建築指導課】

<財源> 国 10万円

新規 空家対策の推進

746万9千円

市内の空家の実態調査や所有者の意向調査を行い、総合的な空家対策を検討します。

【建築指導課】

<財源> 国 333万9千円



継続 空家等対策費用の補助

660万円



地域の生活環境保全のため、空家の除却・利活用への補助や隣接地の統合に関する補助のほか、空家移住定住促進への補助を行います。

【建築指導課】

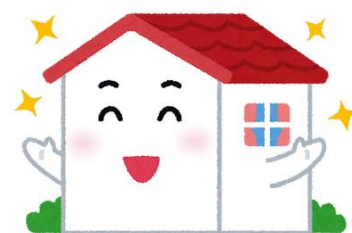
<財源> 国 80万円

継続 住宅リフォーム費用の補助

1,172万7千円

市内業者の施工により個人住宅をリフォームした際の費用の一部を補助し、地域経済の活性化や市民の居住環境の向上を図ります。

【産業経済課】



## 25～28 産業・地域活性化関係

新規 街路灯の整備費用の補助

400万4千円



商店街の環境整備を促進するため、商店街に設置している街路灯のLED化費用及び撤去費用を補助します。

【産業経済課】



継続

## 空き店舗出店者への補助

998万7千円

空き店舗を活用して商業の振興や賑わいの創出を図る新規出店者に対して、改修工事費や賃借料を補助します。

【産業経済課】



拡充

## 事業者への経営相談の実施

412万2千円



事業者の課題解決や新規創業者の出店支援のため、中小企業診断士をはじめとする7名の専門家が、無料で経営相談やコンサルティングを実施します。

【産業経済課】

<財源> その他 412万2千円

拡充

## チャレンジする事業者への支援

475万円

市内の商工業者を対象にホームページ作成費用、店舗改装費用、資格取得費用、特許出願費用やデジタルトランスフォーメーションの推進費用を補助するほか、新たに経営革新計画の策定費用を補助対象に追加します。

【産業経済課】

<財源> その他 475万円



拡充

## 富士見ブランドへの支援

120万円



富士見ブランドとして「縄文海進」や「梅恋花」の販売を支援します。令和4年度からは新たに「縄文海進」の300ml瓶を製造します。

【産業経済課】

<財源> その他 120万円



拡充

## 農業用資機材の購入補助

500万円

新たな取組みにチャレンジする認定農業者等に対する農業用資機材の購入補助について、補助対象設備や補助上限額を拡大するほか、農業者団体への補助を開始します。

【農業振興課】

<財源> その他 500万円



新規

## 農業の経営改善の推進

84万円



自然や住環境に配慮した農業の推進のため、バイオマスを原料とする資材の購入費用や、農業用廃プラスチックの処分費用などを補助します。

【農業振興課】

<財源> その他 84万円

継続

## 農業水利施設改修費用の補助

380万円

土地改良区が実施する農業水利施設の改修費用を補助します。

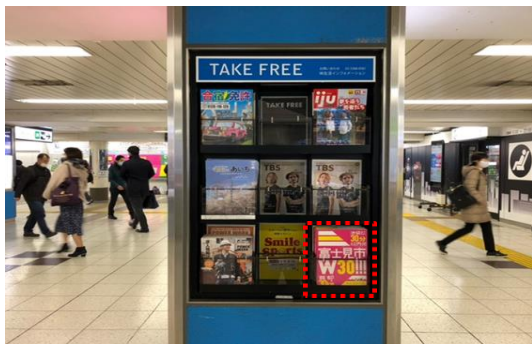
【農業振興課】



継続

## PRパンフレットの作成及び設置

48万円



池袋駅

令和元年度に作成したPRパンフレットの内容を更新するほか、パンフレットを池袋駅に設置して富士見市の知名度向上を目指します。

【シティプロモーション課】

継続

## PRポスターの作成

27万5千円

市の魅力を市内外に発信するため、PRポスターを作成し、様々なイベントで活用します。

【シティプロモーション課】



令和2年度作成 PRポスター

## 29～30 危機管理・行政関係

継続

### 減災器具の設置支援

5万2千円



高齢者のみの世帯などを対象に、家具の転倒防止器具や感震ブレーカーの設置を支援します。

【危機管理課】

新規

### 災害備蓄用液体ミルク・哺乳瓶の購入

29万6千円

災害時の備蓄食料として新たに乳児用液体ミルクを購入するほか、使い切りタイプの哺乳瓶を購入します。

【危機管理課】



新規

### 保育施設の避難訓練の実施

10万8千円



勝瀬こばと保育園と連携し、台風接近を想定した実践的な避難訓練を実施します。

【危機管理課】

新規

## 新庁舎整備の推進

3億1,510万1千円

新庁舎の整備に向けて基本計画の策定を進めます。また、新庁舎整備基金を計画的に積み立てます。

【新庁舎整備室】



新規

## 行政手続のオンライン化

4,621万1千円



子育てや介護にかかわる申請について、マイナンバーカードを用いたオンライン申請ができるようにシステムを整備します。

【ICT推進課】

<財源> その他 1,710万9千円

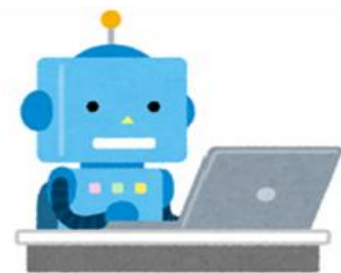
継続

## RPA ツールの運用

251万9千円

パソコン上で行うキーボード操作やマウス操作を人に代わって行う技術である RPA ツールを運用し、事務作業の効率化を図ります。

【ICT推進課】



新規

## 住民記録や税システムの標準化及び共通化

3,569万8千円



市で導入している住民記録、税及び福祉システムなどについて、国が作成した標準的な仕様に基づいたシステムに改修するための計画を策定します。

【ICT推進課】

<財源> その他 3,569万8千円



新規

## マイナンバーカード交付予約システムの導入

33万円

マイナンバーカード交付手続きの利便性向上のため、マイナンバーカード交付予約システムを導入します。



【市民課】

＜財源＞ 国 33万円

拡充

## 市税のキャッシュレス決済の拡充

89万1千円



市税の納付の利便性と収納率の向上のため、PayPay等の決済方法を追加します。

【収税課】

【会計室】

※金額は国保特会分を含む。



### 3 市制施行 50 周年記念事業

9,012万8千円

令和4年4月10日に富士見市は市制施行50周年を迎えます。50年の節目を祝し記念式典を開催します。

○「市制施行50周年記念式典」事業	484万円
○「市制施行50周年記念映像及びPR映像作成」事業	42万9千円
○「ふわっぴー10周年記念郵便ポスト設置」事業	128万9千円
○「市内3駅発車メロディー放送」事業	109万8千円
○「謎解きデジタルスタンプラリー」事業	543万7千円
○「心から楽しむ、笑う吉本新喜劇」事業	770万5千円
○「FUJIMI☆音楽祭」事業	1,000万円
○「ふじみ☆ふわっぴー絵本作製」事業	245万8千円
○「花火大会」事業	1,000万円
○その他	4,687万2千円

〈財源〉	国	25万9千円
	県	12万9千円
	その他	1,398万6千円

※「3.市制施行50周年記念事業」の総額9,012万8千円のうち一部は「2.ことしの主な事業」と重複しています。



## 4 ことしの事業一覧

第6次基本構想・第1期基本計画で定める30分野の行政活動と分野別の主要事業



新規事業は「」、拡充事業は「」、継続事業は「(空欄)」と表示しています。  
この一覧は「2 ことしの主な事業」で既に紹介済みの事業を含む今年度の主要な事業を表示しています。

(単位 千円)

分野	課名	事業名	予算額	概要						
				財源の内訳						
				国庫	県	地方債	その他	一般財源		
子ども・子育て支援	子育て支援課	一般事務費	29,911		700			29,211	子ども医療費等の県内現物給付化のシステム改修費用	2,112
		子ども医療費支給事業	420,000		56,542			363,458	中学3年生までの子ども医療費の助成	420,000
		ひとり親家庭等医療費支給事業	43,881		20,888			22,993	ひとり親家庭等に対する医療費の助成	43,881
		ひとり親家庭自立支援事業	10,433		7,622			2,811	母子家庭の母又は父子家庭の父に対する、就職に必要な資格取得のための高等職業訓練促進給付金等の支給	9,863
								300	高等学校卒業程度認定試験合格支援給付金の支給	300
								270	ひとり親家庭等に対する病児・病後児保育やファミリーサポートセンター等利用料の助成	270
		児童扶養手当支給事業	303,411	101,136				202,275	ひとり親家庭の父又は母への手当の支給	303,411
		児童手当支給事業	1,650,920	1,154,800	248,059			248,061	中学校修了前の児童を養育している家庭への手当の支給	1,650,920
			家庭保育室助成事業	660		67			593	家庭保育室に子どもを預けている保護者への助成
								252	家庭保育室への助成	252
	私立幼稚園特色のある幼児教育推進事業	3,751					2,700	1,051	子どもにより良い教育を提供するための事業を展開する私立幼稚園に対する補助	3,751
		保育所等入所児童委託事業	2,842,393	1,243,981	665,027		120,815	812,570	市内外の保育・教育施設に対する給付費等の支給	
							2,281,833	管内施設型・地域型保育給付費	2,281,833	
							142,301	管外施設型・地域型保育給付費	142,301	
	民間保育所等運営助成事業	379,946	73,140	81,265		6,712	218,829	民間保育所・認定子ども園等への運営補助	379,946	
		放課後児童健全育成事業(施設費)	624,150	121,120	92,501	42,200	152,562	215,767	放課後児童クラブ(25クラブ)の管理運営費用(指定管理料)	513,601
							103,174	南畑第2放課後児童クラブの開設費用	103,174	
	児童館運営事業		72,674			3,300		69,374	関沢・諏訪・ふじみ野児童館の管理運営費用(指定管理料)	61,031
							11,497	関沢児童館空調設備更新及び屋上防水工事	11,497	
	保育所運営事業(施設費)	97,653	200			25,561	71,892	公立保育所の施設等の修繕料	9,266	
保育所等施設整備事業	131,953	100,536		25,100		6,317	保育施設整備補助金(鶴瀬東2丁目地内の保育施設整備)	131,953		

分野	課名	事業名	予算額	概要							
				財源の内訳							
				国庫	県	地方債	その他	一般財源			
子ども・子育て支援	子ども未来応援センター	子育て支援センター運営事業	6,832	2,277	2,277		30	2,248	地域子育て支援員の報酬	6,163	
		ファミリーサポートセンター事業	6,658	2,219	2,219				2,220	病児・緊急時預かりの実施	1,320
		子どもを守る地域協議会運営事業	782	240	240				302	支援が必要な家庭へのホームヘルパー派遣費用	720
		未熟児養育医療給付事業	5,011	2,500	1,250				1,261	未熟児養育医療費の助成	5,000
	みずほ学園	母子保健事業	140,189	12,634	7,395		1,030	119,130	妊婦健康診査費用の助成（14回、HTLV-1・クラミジア検査を含む）	77,680	
									351	3歳児健康診査時にフッ化物を塗布するための費用	
									4,150	産婦健康診査の助成	
									461	授乳に関する訪問相談支援の費用	
							2,490	新生児聴覚スクリーニング検査の助成			
							11,900	不妊検査・不妊治療費の補助			
						2,032	予防接種スケジュールや子育て応援メールの配信費用				
						343	オリジナル母子健康手帳の作成費用				
						1,183	産前・産後サポート事業の運営費用				
みずほ学園	みずほ学園運営事業	53,341				53,341	療育支援を行う言語聴覚士等専門職の手当	8,760	通園バス運転のための委託費用	3,480	
	子どもの発達相談支援センター運営事業	3,739				3,739	相談支援専門員による障害児支援利用計画の作成及びモニタリング	3,739			
子ども・若者支援	子ども未来応援センター	子ども未来応援センター運営事業	10,707	5,069	1,267			4,371	コーディネーターや相談員等の報酬	7,740	
									90	子ども未来支援員の活動手当	
学校教育	子育て支援課	いじめ防止対策推進事業	361					361	いじめ調査委員会の開催費用	77	
									40	いじめ問題対策連絡協議会の開催費用	
									174	いじめ防止のための啓発費用	
	教育政策課	学校管理運営事業	309,835				515	309,320	小中特別支援学校の光熱水費	128,646	
									33,000	" の修繕料	
									103,546	" の維持管理等の費用	
									7,489	小中学校のエアコン室内機の洗浄費用	
							9,134	つるせ台小学校校庭芝生の維持管理費用			
							2,060	体育館設備安全点検の実施費用			
	教育政策課	学校施設整備事業	822,099			699,300		122,799	プール改修工事（関沢小）	18,238	
								30,792	教室改修工事（水谷小）		
							316,037	大規模改修工事・監理（西中）			
							15,123	テニスコートフェンス改修工事（本郷中）			
							7,817	体育館空調設備設置工事の設計（南畑小・水谷東小・ふじみ野小・本郷中・西中）			
							335,465	体育館空調設備設置工事・監理（鶴瀬小・水谷小・勝瀬小・みずほ台小・富士見台中・東中）			

分野	課名	事業名	予算額	概要								
				財源の内訳								
				国庫	県	地方債	その他	一般財源				
学校教育	教育政策課	情報教育推進事業	61,718					61,718	教育用パソコン・デジタル教科書等の使用料	56,384		
		校用備品整備事業	84,696					84,696	校務用システム、成績処理システム等使用料	68,280		
	生涯学習課	青少年健全育成推進事業	2,223					2,223	子ども会育成会活動費の補助	1,092		
									900	青少年育成市民会議活動費の補助	900	
	学校教育課	学事事務事業	11,512					11,512	防犯ブザーの購入費用	723		
									626	50年後の富士見市作品展	626	
		学校教育振興事業	46,300		4,228		1,000	41,072	学校司書の報酬	7,792		
									13,647	○若手教職員の授業力向上のための指導員報酬	13,647	
									6,357	スクールサポートスタッフの報酬	6,357	
									1,114	小中一貫教育支援員の報酬	1,114	
									1,803	○モデル校でのSTEM教育実施費用	1,803	
									4,003	○教職員の研修、教育研究等に対する補助	4,003	
		学校教育支援事業	76,294						1,888	小学6年生・中学3年生に対する英語検定試験受検料の補助	1,888	
					450	4,109		748	70,987	ふれあい相談員の配置(中学校)	11,800	
										29,488	英語指導助手の配置(小中学校)	29,488
										1,089	イングリッシュ・サマー・キャンプの開催費用	1,089
										21,760	学習支援員の配置(小中学校)	21,760
									720	部活動指導員の配置(中学校)	720	
									700	日本語指導員の配置(小中学校)	700	
	特別支援教育事業	61,246					3,261	57,985	障がいのある児童・生徒を介助するすこやか支援員の配置(40人)	59,935		
	いじめ防止対策推進事業	347						347	いじめのない学校づくり子ども会議の開催費用	119		
									228	いじめのない学校づくり委員会の開催費用	228	
いのちの大切さをはぐくむ事業	477						477	いのちの授業のための講師謝礼	360			
情報教育推進事業	73,928					1,000	72,928	教員用PC・児童生徒用PCの維持管理費用	25,481			
								47,164	○授業支援システムの使用料	47,164		
教材備品整備事業	31,416		2,105				29,311	学校用図書の実施(小中特別支援学校)	12,984			
									小学校:7,700			
									中学校:4,800 特別支援学校:484			
教育扶助事業	120,579		1,222				119,357	経済的理由により就学困難な児童生徒の保護者に対する支援	120,579			
学校保健事業	48,623					3,916	44,707	歯科保健指導の実施	995			
教育相談室	教育相談事業	11,053					11,053	専任教育相談員の配置	8,033			
									180	言語相談員の配置	180	
							540	言語聴覚士(言語訓練)の配置	540			
							240	臨床心理士(心理治療相談)の配置	240			
							900	特別支援教育士(特別支援教育相談)の配置	900			
							90	発達障がい等早期支援・就学支援研修会の開催費用	90			
							250	医療機関との事業連携費用	250			



分野	課名	事業名	予算額	概要				
				財源の内訳				
				国庫	県	地方債	その他	一般財源
学校教育	教育相談室	通室生支援事業	3,620					3,620
		通室生指導員の配置					3,216	
	スクールソーシャルワーカー活用事業	1,397					1,397	
		スクールソーシャルワーカーの配置					1,353	
	学校給食センター	学校給食事業	261,046				9	261,037
		学校給食費管理システムの導入費用 給食調理員の派遣費用 非常時備蓄食糧の購入費用 炊飯業務の委託費用 残菜の多い食材を活用した給食メニューの開発費用						12,040 9,867 2,908 5,412 59
	放射線等対策事業	218					218	
地域福祉	福祉政策課	社会福祉協議会運営補助事業	57,243					57,243
		社会福祉協議会への補助					57,243	
		民生児童委員活動推進事業	19,159		11,526			7,633
		民生児童委員協議会への補助					19,009	
		地域福祉推進事業	3,730					3,730
		ボランティア活動団体への補助					3,338	
		市民福祉活動センター維持管理事業	11,821				49	11,772
		市民福祉活動センターの管理運営費用（指定管理料）					11,734	
		避難行動要支援者支援事業	159					159
		要援護者情報の管理費用					144	
生活困窮者自立支援事業	73,412	34,869	18,411				20,132	
	生活困窮者への自立相談支援費用 生活困窮家庭の子どもへの学習支援費用 生活困窮者への家賃補助						21,339 31,608 20,448	
	生活保護費支給事業（生活保護総務費）	27,537	7,452				20,085	
就労支援員、面接相談員等の報酬						13,578		
生活保護費支給事業（扶助費）	2,905,628	2,179,351	37,648				688,629	
医療や住宅、生活扶助等の生活保護費の支給						2,905,628		
高齢者福祉	高齢者福祉課	一般事務費	1,155,512	43,235	21,617		12	1,090,648
		介護保険特別会計への繰出金 介護給付費分 一般事務費分 認定事務費分 保険料軽減分 一般介護予防事業 生活支援サービス事業 包括的支援事業 任意事業 社会保障充実分 敬老会を開催する団体に対する助成						917,705 13,510 58,697 86,471 3,148 16,096 27,455 15,323 3,741 10,239
		高齢者生活支援事業	24,826	500			240	24,086
		配食サービスの費用 高齢者等に対する寝具乾燥サービスの助成 緊急時の連絡システム機器の貸与等 成年後見制度の利用促進を図る中核機関の運営費用						7,212 3,894 5,355 7,096
		老人福祉センター維持管理事業	34,869					34,869
		老人福祉センターの管理運営費用（指定管理料）						34,782

分野	課名	事業名	予算額	概要					
				財源の内訳					
				国庫	県	地方債	その他	一般財源	
福高社齢者	高齢者福祉課	○介護保険サービス利用者負担助成事業	16,114					16,114	
				収入の少ない方に対する在宅介護サービス利用料負担額の助成					16,026
障がい福祉	障がい福祉課	在宅重度心身障害者手当支給事業	52,920	23,580				29,340	
				在宅の重度心身障がい者に対する手当の支給					52,920
		特別障害者手当等給付事業	26,622	19,966				6,656	
				在宅の特別障がい者などに対する手当の支給					26,622
		在宅障害者社会福祉促進事業	30,594	360	1,586			28,648	
				タクシーの初乗運賃分の助成					15,600
				難聴児に対する補聴器購入費の助成					187
				在宅の重症心身障がい児者を預かる事業所への補助					2,400
		在宅の重症心身障がい児者に対する訪問看護を行う事業所への補助						720	
重度心身障害者医療費支給事業	198,734	93,315				105,419			
		重度の心身障がい者に対する医療費の助成					195,000		
障害者自立支援推進事業	32,832	重度心身障がい者医療費の県内現物給付化のシステム改修費用					1,496		
							32,832		
自立支援給付事業	2,728,779	人間東部福祉会に対する助成					22,206		
		ゆいの里福祉会に対する助成					10,626		
		1,347,445	673,722				707,612		
地域生活支援事業	101,916	障がい福祉サービス提供事業所への給付費の支給					2,491,790		
		人工透析法等の医療費の助成					186,600		
		生活介護事業所への運営費補助					21,289		
		30,139	15,189				56,588		
		利用支援や情報提供を行う障がい者基幹相談支援センターと就労支援センターの運営費用					31,275		
		手話通訳者を派遣するための費用					9,051		
		手話講習会の開催費用					1,823		
あいサポート運動の費用					1,648				
日常生活用具に対する給付費の支給					21,000				
成年後見人への報酬の助成					2,568				
障害児(者)生活サポート事業	5,320	2,000				3,320			
		障がい者とその家族の送迎サービス等を行う事業所への助成					5,320		
健康づくり	保険年金課	一般事務費	423,988					423,988	
				国民健康保険特別会計への繰出金					
				事務費分					69,529
				出産育児一時金					24,640
	医療給付費不足分					316,650			
財政安定化支援分					13,169				
国民健康保険保険基金安定事業	370,824	78,402	199,715			92,707			
		収入の少ない方の保険税を軽減する分の費用					363,964		
		軽減割合(7割、5割、2割)未就学児の保険税(均等割)を軽減する費用					6,860		
後期高齢者医療事務事業	1,355,766	186,143			71,976	1,097,647			
		後期高齢者医療費の市負担分					966,334		
		収入の少ない方の保険料を軽減する分の費用					248,192		
		健康診査の費用					78,725		
		人間ドックの検査料補助					22,583		
宿泊施設等の利用補助					2,660				
障がい福祉課	精神保健事業	6,775					6,775		
			こころの病を持つ人の居場所づくりを行う事業所への助成					6,082	

分野	課名	事業名	予算額	概要						
				財源の内訳						
				国庫	県	地方債	その他	一般財源		
健康づくり	健康増進センター	感染症等予防対策事業	359,120	4,745			1,600	352,775	○ 予防接種ワクチン費用の助成 風しんの抗体検査の助成	337,229 8,677
		新型コロナウイルスワクチン接種推進事業	222,424	222,424					新型コロナウイルスワクチン費用の助成	170,643
		健康診査事業	92,444	827	1,060		2,500	88,057	がん検診費用の助成 眼科健診費用の助成 30歳代女性の乳がん検診補助	67,177 5,876 250
		地域保健医療整備事業	19,759					19,759	東入間医師会の行う事業（休日診療、病診連携、小児時間外、在宅当番医）に対する助成 イムス富士見総合病院の実施する小児救急医療支援事業に対する助成 歯科医師会の行う事業（歯と口の健康フェア）に対する助成	11,625 337 928
		健康増進センター施設維持管理事業	10,476				1,024	9,452	施設の維持・管理費用	5,076
		市民健康づくり事業	7,733		122		405	7,206	食育推進室における各種事業の実施費用 健康マイレージ事業の実施費用 禁煙治療費の助成	489 1,444 500
		スポーツ施設維持管理事業	114,681				3,884	110,797	市民総合体育館の管理運営費用（指定管理料） スタジオ・ジムの機器等使用料 学校プール開放の実施費用 ○ 運動公園の管理費用 ○ レスリングマットの購入費用	67,353 1,530 7,196 22,626 4,292
		スポーツ活動支援事業	5,228					5,228	新春縄文マラソンの開催補助	200
		生涯スポーツ推進事業	11,903				1,260	10,643	レスリング日登美杯の開催補助 ヘルシーウォーク大会の開催補助 ラジオ体操推進のための費用 スポーツ体験教室の開催費用 スポーツ大会等出場者への奨励金の支給 ○ 障がい者スポーツ体験教室の開催費用 障がい者スポーツ指導者の育成費用 共生社会への理解を深める研修の開催費用	200 300 102 1,322 800 1,240 42 155
		文化芸術・文化財	文化・スポーツ振興課	市民文化会館維持管理事業	294,469			37,200	93	257,176
市民文化推進事業	29,320						10,030	19,290	地域コンサートの開催費用 子ども文化芸術大学ふじみの開催費用 小学校合唱部の指導者謝礼 市民文化祭の開催補助 ○ 舞台芸術鑑賞会の開催補助 地域活性化に寄与する文化芸術活動への補助 文化芸術大会等出場者への奨励金の支給 陸上自衛隊音楽隊コンサートの開催費用 NHK招致事業の実施 F U J I M I 音楽祭の開催補助 吉本新喜劇の招致費用	100 420 360 800 7,387 1,000 200 245 828 10,000 7,705

分野	課名	事業名	予算額	概要				
				財源の内訳				
				国庫	県	地方債	その他	一般財源
文化芸術・文化財	生涯学習課	文化財保護行政事務事業	19,542	2,200	1,100		1,302	14,940
				文化財発掘調査のための職員報酬 発掘調査のための重機使用料				
	資料館	水子貝塚公園運営事業	48,694				339	48,355
				施設の維持・管理費用 水子貝塚星空シアターの補助 「富士見のあゆみ」の発行 武者行列の実施費用				
		難波田城公園運営事業	29,931				651	29,280
	施設の維持・管理費用 旧大澤家住宅茅屋根の修繕費用 資料館外壁の塗装修繕費用					7,661 4,957 7,681		
生涯学習	ふじみ野交流センター	ふじみ野交流センター維持管理事業	38,130				2,395	35,735
				施設の維持・管理費用 点字プレート・駐車区画塗装の修繕費用				
		ふじみ野交流センター生涯学習事業	1,675					1,675
	生涯学習講座の開催費用等					1,675		
	ピアザふじみ	ピアザふじみ維持管理事業	7,471				1,626	5,845
				施設の維持・管理費用				
	鶴瀬西交流センター	針ヶ谷コミュニティセンター維持管理事業	33,878				1,170	32,708
				針ヶ谷コミュニティセンターの管理運営費用（指定管理料） 老朽化した機の更新費用				
		鶴瀬西交流センター維持管理事業	135,694			101,200	1,333	33,161
	施設の維持・管理費用 空調設備等改修工事・監理					13,709 116,311		
		鶴瀬西交流センター生涯学習事業	887					887
	生涯学習講座の開催費用等					887		
	みずほ台コミュニティセンター	みずほ台コミュニティセンター維持管理事業	9,296				1,180	8,116
				施設の維持・管理費用				
	文化・スポーツ振興課	子どもスポーツ大学ふじみ推進事業	412					412
子どもスポーツ大学 ふじみ開催補助					412			
生涯学習課	生涯学習活動推進事業	3,632					3,632	
			子ども大学ふじみ開催補助					920
	地域子ども教室運営事業	3,537		1,464			2,073	
			地域子ども教室の実施（全小学校区）					3,537
	放課後等学習支援事業	12,273				1,972	10,301	
家庭学習応援事業の費用					12,273			
図書館運営事業	214,537					214,537		
中央図書館・ふじみ野分館の管理運営費用（指定管理料）					199,866			
鶴瀬公民館	公民館施設維持管理事業	54,486				3,501	50,985	
			施設の維持・管理費用					36,545
	公民館学級講座等開催事業	439					439	
			公民館学級講座の開催費用					439
市民大学開設事業	1,100					1,100		
		市民大学の開催補助					1,100	
子どもフェスティバル開催事業	2,567					2,567		
		子どもフェスティバルの開催補助					2,567	

分野	課名	事業名	予算額	概要				
				財源の内訳				
				国庫	県	地方債	その他	一般財源
生涯学習	南畑公民館	公民館施設維持管理事業	2,303					2,303
		施設の維持・管理費用					1,889	
	公民館学級講座等開催事業	669					669	
			公民館学級講座の開催費用				569	
	農バルプロジェクトへの補助					100		
	水谷公民館	公民館施設維持管理事業	2,765				69	2,696
		施設の維持・管理費用					2,186	
	公民館学級講座等開催事業	526					526	
			公民館学級講座の開催費用				526	
	水谷東公民館	公民館施設維持管理事業	5,939					5,939
施設の維持・管理費用						2,766		
公民館学級講座等開催事業	752					752		
		公民館学級講座の開催費用				752		
共人 同権 参・画 女	人権・市民 相談課	人権推進事業	758		50			708
		人権研修の開催費用					30	
	人権研修の参加費用					313		
	男女共同参画推進事業	773					773	
講演会・セミナーの開催費用						293		
啓発リーフレットの作成費用						197		
地域 コ ミュ	協働推進課	市民参加・協働推進事業	5,258					5,258
		地域まちづくり協議会への補助					3,000	
	市民活動保険費用					1,357		
	町会長組織運営事業	45,070					45,070	
正副町会長報償金						33,000		
コミュニティ施設維持管理事業	14,389				780	13,609		
		集会所の管理委託料				2,520		
多 文 化 共 生 ・ 国 際 交 流	文化・ス ポーツ振興 課	国際交流事業	2,992				145	2,847
				国際交流フォーラムの開催費用				115
				外国籍市民向け生活ガイドホームページの管理費用				123
				セルビアフェスタの開催費用				124
				セルビア語・セルビア料理教室の開催費用				117
				○ シャバツ市等との交流費用				93
シャバツ市長の招待費用				1,724				
防 犯 ・ 交 通 安 全	協働推進課	交通安全啓発推進事業	18,571					18,571
		交通指導員の報酬					14,664	
	防犯対策事業	5,947			427		5,520	
			自主防犯活動の費用				631	
			街頭防犯カメラの設置補助				1,000	
	振り込め詐欺対策電話機等購入費の補助					500		
	道路治水課	交通安全施設整備事業	59,780				1,500	58,280
				道路照明灯、道路反射鏡等の設置				3,245
				区画線設置工事				12,000
				通学路区画線等設置工事				7,700
道路照明灯LED照明リース費用					20,566			
防犯対策事業	21,971					21,971		
		防犯灯のLED照明への交換				1,892		
防犯灯設置工事					3,190			
消 費 生 活 ・ 相 談	人権・市民 相談課	市民相談事業	4,566					4,566
		各種相談業務の謝礼					3,279	
	各種相談業務の委託料					1,098		
消費生活相談事業	7,259			2,462		4,797		
		消費生活向上のための啓発費用				491		



分野	課名	事業名	予算額	概要							
				財源の内訳							
				国庫	県	地方債	その他	一般財源			
土地利用	まちづくり推進課	シティゾーン整備推進事業	49,060		46,000			3,060	一般県道三芳富士見線の拡幅費用	49,010	
		水谷柳瀬川土地利用推進事業	36					36	関係権利者との協議費用	36	
		市街地整備事業	1,879					1,879	都市計画変更図書の作成費用	1,870	
	鶴瀬駅周辺地区整備事務所	鶴瀬駅西口土地区画整理事業	297,543					297,543	鶴瀬駅西口土地区画整理事業特別会計への繰出金	251,568	
		鶴瀬駅東口土地区画整理事業	417,986					417,986	特別会計予算額 委託費用、維持管理費用等	298,356	
		鶴瀬駅東口整備事業	567,810	67,500		391,900		108,410	鶴瀬駅東口駅前広場整備費用	456,530	
	道路	道路治水課	道水路台帳整備事業	25,789				500	25,289	道水路台帳の整備費用	17,468
			道路修繕事業	264,844	24,695		87,600	27,600	124,949	市内各所の道路維持管理費用 市内各所の道路修繕工事 街路樹の維持管理費用 橋梁の点検費用 跨線橋の点検費用	27,093 156,075 44,000 5,920 16,160
		道路治水課	幹線道路整備事業	687,379	112,162		90,900		484,317	市道第5118号線（みずほ台駅東通線） 市道第5227号線（大字水子地内） 市道第5112号線（大字水子地内） 市道第5209号線（関沢二丁目地内） 市道第72号線（Dゾーン）	565,979 7,100 5,000 4,000 105,300
			採納道路整備事業	27,726					27,726	私道の一括寄附採納道路等の舗装及び側溝等の整備	27,726
生活道路整備事業			37,700			30,300		7,400	市道第1420号線（大字南畑新田地内） 市道第611号線（大字下南畑地内）	4,000 33,700	
治水		道路治水課	浸水対策事業	205,311			125,200		80,111	災害用臨時ポンプ設置費用 浸水対策工事 非常用通報装置システムリース料	9,700 172,000 1,012
			河川環境整備事業	92,007			46,800	933	44,274	第1242号水路（大字上南畑）	54,000
下水道		下水道課	公共下水道事業	412,959					412,959	公共下水道事業負担金 公共下水道事業雨水処理負担金 公共下水道事業補助金	84,820 230,770 97,369
					⑳ 交公通共	都市計画課	市内公共交通対策事業	53,134			

分野	課名	事業名	予算額	概要				
				財源の内訳				
				国庫	県	地方債	その他	一般財源
①公共交通	道路治水課	駅前自転車対策事業	169,004				160,596	8,408
				駅前自転車駐車場の管理運営費用（指定管理料）	98,086			
		駅前自転車整理の費用	36,181					
		駅前自動車対策事業	8,765			8,765		
		みずほ台駅東・西口及び鶴瀬駅西口の自動車駐車場の管理費用	8,765					
②環境	環境課	人間東部地区事務組合運営事業（衛生費）	57,014					57,014
				葬斎場分	8,575			
		葬斎場運営費用等						
		し尿処理分	48,439					
		し尿処理施設運営費用等						
		地球にやさしい生活環境づくり事業	8,192					8,192
				自然観察会の開催費用	66			
				啓発ポスター出品者謝礼	70			
				美化推進啓発費用	58			
		自然環境写真コンテストの開催費用	170					
		「減らせ！CO2」推進事業	7,460				1,000	6,460
				再生可能エネルギー等設置者への助成	7,000			
市内公共施設の壁面緑化費用	460							
公害防止事業	8,347		150		400	7,797		
		ムクドリ対策費用	1,690					
		ダイオキシン類等の公害分析調査費用	4,950					
		アライグマの捕獲費用	1,188					
犬猫殺処分ゼロ推進活動を行う団体への補助	400							
放射線等対策事業	200					200		
		放射線測定器の定期点検料	88					
ごみ収集事業	433,479				22,375	411,104		
		民間事業者によるごみ収集費用	411,574					
		公共施設生ごみのバイオガスプラントでの処理費用	7,321					
		軽トラックの購入費用	1,154					
ごみ減量化推進事業	14,329					14,329		
		集団資源回収実施団体への奨励金	7,609					
		カン用自立式ネットの購入費用	627					
		ごみ分別アプリの運用費用	792					
ごみ減量化水切りのモニター費用	189							
志木地区衛生組合運営事業	868,558					868,558		
		志木地区衛生組合への負担金	868,558					
③公園・緑	まちづくり推進課	公園整備事業	579,581		565,000	5,000	9,581	
				びん沼自然公園整備工事費	570,000			
				びん沼自然公園の管理運営費用（指定管理料）	4,200			
				びん沼自然公園のリニューアルオープンセレモニー開催費用	1,964			
				市民緑地「谷津の森」整備工事	2,971			
	都市計画課	公園整備事業	401,352		3,000	340,500	37,395	20,457
				市民緑地「諏訪の森」の用地取得費用	91,987			
				市民緑地「御庵」の用地取得費用	268,208			
				防災公園（水谷東3丁目）の整備費用	6,138			
				針ヶ谷中央公園の改修工事費用	20,000			
中通公園防球ネットの改修工事	9,000							
公園・緑地維持管理事業	156,309				6,909	149,400		
		公園の維持管理費用	63,302					
		樹木の維持管理費用	40,246					
公園灯LED照明リース費用	5,205							
緑化推進事業	6,465				2,647	3,818		
		保存樹木・樹林への補助	3,698					

分野	課名	事業名	予算額	概要						
				財源の内訳						
				国庫	県	地方債	その他	一般財源		
②④ 住環境	建築指導課	建築指導事業	3,551		19		1,100	2,432	屋外広告物の除却作業の費用	888
		耐震改修促進事業	5,100	2,150				2,950	住宅の耐震診断料・耐震改修工事費の補助	4,100
									ブロック塀等撤去費の補助	1,000
		市営住宅・コミュニティ住宅補助事業	38,608	12,075			15,660	10,873	市営住宅の借上料等	38,594
	空家等対策事業	14,654	4,139				10,515	空家等の実態調査費用	7,469	
								空家除却・利活用への補助	4,600	
								隣接地の統合に係る補助	1,600	
								空家移住定住促進への補助	400	
	産業経済課	住み続け宅なる改修費助成事業	11,727					11,727	住宅リフォーム補助	11,727
	②⑤ 商工	産業経済課	地産地消事業	1,210				1,210	○ 地域特産物加工促進補助（縄文海進・梅恋花）	1,200
中小企業融資事業			1,947				1,932	15	中小企業小口融資資金利子の補助	65
								中小企業小口融資資金の預託金	1,867	
産業経済課		商工業推進事業	61,270				13,022	48,248	ふじみ産業元気づくり事業の補助	2,000
									商店街活性化推進事業の補助	5,150
									経営・創業相談事業の実施費用	4,122
									商工会事業運営費の補助	13,000
									街路灯使用電灯料の補助	3,800
									商店会空き店舗出店支援事業の補助	9,987
									ふじみ創業支援セミナーの開催費用	250
								農商工業者との懇談会費用	10	
								既存店舗改装工事費用の補助	600	
								ホームページ作成費用の補助	500	
						資格取得費用の補助	400			
						特許出願費用の補助	200			
						デジタルトランスフォーメーション推進の補助	2,300			
						経営革新計画策定への補助	750			
						新規創業者への利子補給補助	150			
						商店会街路灯の整備費用の補助	4,004			
						クラフトピアフェスタの開催費用の補助	3,722			
						花火大会の開催費用の補助	10,000			
産業振興基金積立事業	10,046				46	10,000	産業振興基金への積立	10,000		
②⑥ 農業	農業振興課	農業経営基盤強化対策事業	6,274				5,840	434	○ 農業用資機材の購入補助	5,000
								環境に配慮した農業用資材の購入等への補助	840	
	市民農園整備事業	590				400	190	市民農園の用地賃借料	400	
								市民農園の維持管理費用	180	
	農業生産支援事業	3,549					3,549	農業生産支援等補助	2,665	
		農地・水・環境保全向上対策事業	4,014	3,010				1,004	農地の多面的機能を支える地域活動への補助	4,014
	地産地消事業	270					0	270	菜の花まつりへの補助	200
		小規模土地改良事業	15,315					15,315	小用排水路工事等の補助	6,450
							揚水機動力費の補助	5,000		
							農業水利施設改修費の補助	3,800		

分野	課名	事業名	予算額	概要					
				財源の内訳					
				国庫	県	地方債	その他	一般財源	
②⑥ 農業	農業振興課	農地耕作条件改善事業	4,419					4,419	
				埼玉型ほ場整備費用					2,618
②⑦ 就労	産業経済課	勤労者福祉事業	5,468				651	4,817	
				ふるさとハローワークの運営費用					590
							2,413		
							2,413		
②⑧ シティプロモーション	秘書広報課	ホームページ運営事業	5,363				2,400	2,963	
		広報事業	21,565	ホームページ関係システム使用料					4,226
							21,565		
							15,879		
②⑧ シティプロモーション	シティプロモーション課	地域活性化事業	30,748				1,150	29,598	
				富士見市PR大使イベント等の費用					1,930
				電車広告の掲載費用					2,547
				PRパンフレット及び冊子の作成・設置費用					5,391
				シティプロモーション戦略アドバイザーへの謝礼等					452
				ふわっぴーのラッピングポストの設置費用					1,287
				映画館でのPR映像の放映費用					429
				市内3駅の駅メロディーの変更費用					1,098
				ふわっぴーお誕生日会の開催費用					2,357
				ふわっぴー絵本の作製費用					2,458
				謎解きデジタルスタンプラリーの実施費用					5,437
				新聞への掲載料					880
				地域活性化研究会への補助					300
②⑨ 危機管理	危機管理課	防災対策事業	30,823		100		30	30,693	
				防災リーダーの育成費用					323
				職員防災士の養成費用					302
				減災器具の設置支援					52
				避難所備蓄食料の入換え費用					512
				備蓄用液体ミルク・哺乳瓶の購入費用					296
				人間東部地区合同防災訓練費用					1,986
				小学校区合同防災訓練費用					50
				保育施設の避難訓練費用					108
				○ 防災行政無線のデジタル化費用					6,500
自主防災組織への補助					3,400				
自主防災連絡会への補助					400				
							1,270,699		
			1,270,699	常備消防分					1,219,072
				非常備消防分					51,627
③⑩ 総合行政	職員課	人事管理・研修事業	157,700					157,700	
				職員の研修費用					4,373
	公共施設マネジメント課	庁舎維持管理事業	112,762		1,651		9,745	101,366	
				庁舎総合管理業務の委託費用 ( 庁舎警備・設備保守管理・清掃業務等 )					44,799
				分館給水設備の更新工事					2,745
	公共施設マネジメント課	公共施設マネジメント事業	2,447					2,447	
				コンクリートの圧縮強度調査及び中性化の調査費用					643
	新庁舎整備室	新庁舎整備事業	15,335					15,335	
				庁舎整備検討審議会の開催費用					143
				新庁舎建設基本計画の策定費用					9,515
ワークスタイル改革基本方針の策定費用					5,443				
新庁舎整備室	新庁舎整備基金積立事業	300,750				750	300,000		
			新庁舎整備基金への積立					300,000	
政策企画課	計画行政推進事業	9,967					9,967		
			総合計画等審議会の開催費用					124	
			まちづくり寄附謝礼					5,430	
webモニターアンケートシステムの運用費用					330				

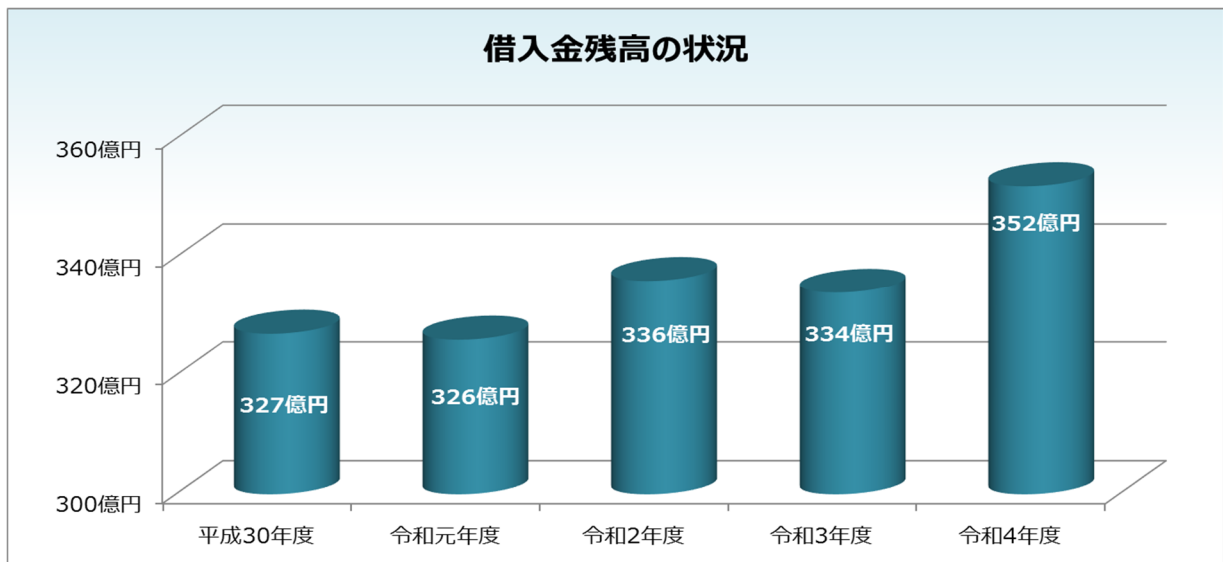




## 5 富士見市の財政状況

### 借入金残高の状況

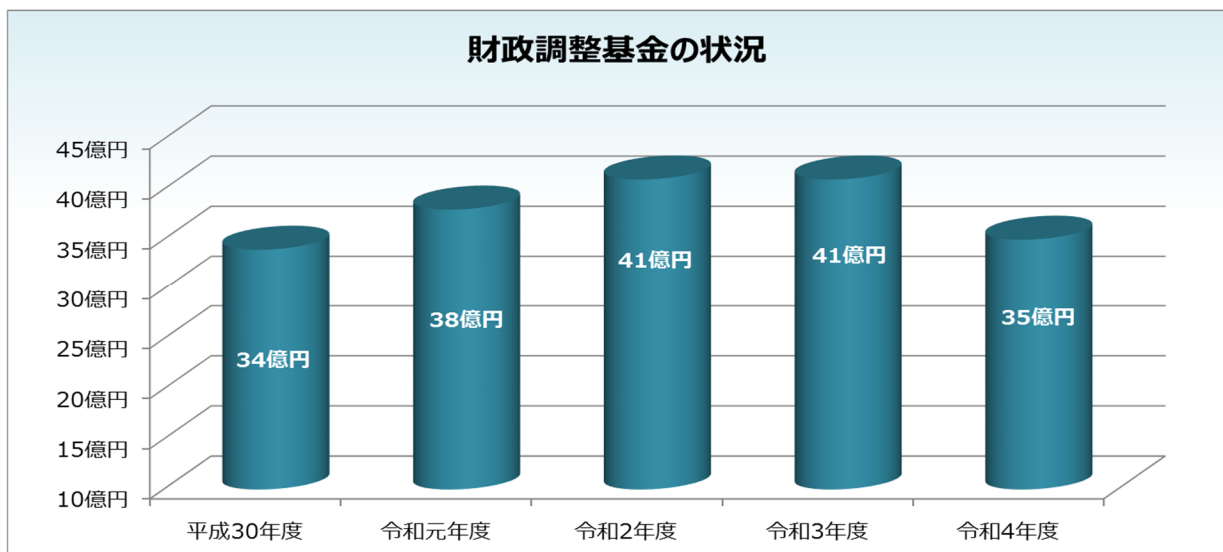
借入金（市債）は、学校、道路、下水道などの公共施設を整備する場合などに借入れをします。令和4年度は鶴瀬駅東口駅前広場の大屋根設置工事などの影響により増加しています。



全ての会計の借入金の残高に、債務負担行為額（将来の債務予定額）を加えています。令和3年度及び令和4年度の残高は見込みです。

### 財政調整基金の状況

災害などの不測の事態や多額の支出を伴う事業に備え、預金（財政調整基金）を積み立てています。



令和3年度及び令和4年度の残高は見込みです。

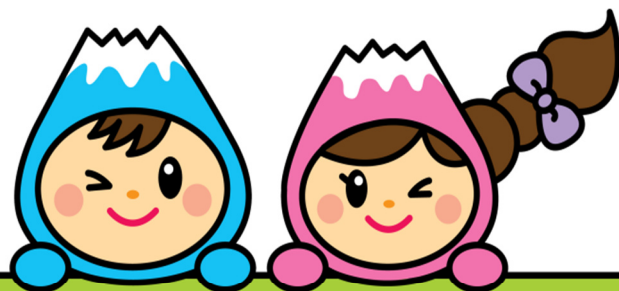
## 財政状況を「家計」に例えると

市の財政について、より身近に感じていただくために、今年度の市の予算を年間の収支が500万円の家計で表しました。

### 1年間の家計簿

< 収入 >		< 支出 >	
給料 (市税・使用料・財産収入など)	224万円	食費 (人件費)	79万円
親からの援助 (地方交付税)	46万円	借入金の返済 (公債費)	33万円
株式の配当金 (地方消費税交付金など)	36万円	医療費 (扶助費)	151万円
医療費の還付金や増改築費 の助成金収入 (国・県支出金)	131万円	自宅の増改築費 (普通建設事業費、維持補修費 など)	57万円
貯金の取崩し (基金からの繰入金)	16万円	光熱水費、電話代 (物件費)	75万円
銀行からの借り入れ (市債)	47万円	子育てにかかる費用 (繰出金)	38万円
		町会費、サークル活動の会費 など (補助費等、投資及び出資金、貸付 金など)	62万円
		貯金 (積立金、予備費)	5万円
計	500万円	計	500万円

わかりやすさを優先しているため、正確な意味や内容と異なる場合があります。



~令和4年度版~  
ことしのお金の使いみち

令和4年4月

発行 富士見市

編集 富士見市政策財務部財政課

〒354-8511 富士見市大字鶴馬1800番地の1

049-251-2711 (代表)

049-257-5163 (直通)