

令和2年度
一般会計予算概要

令和2年度

ことしのお金の
使いみち



令和2年4月
富士見市

目次



1 ことしの予算の概要

予算総額	1
収入の状況	1
支出の状況（目的別の分類）	2
支出の状況（性質別の分類）	3
主な行財政改革の取組み	3
消費税率の引上げに伴う地方消費税交付金の使いみち	4

2 ことしの主な事業

1 未来を担う子どもを育み、育ちあう人のまち	5
2 健康で生きいき、相互に支えあう人のまち	10
3 生涯にわたる学習により、心豊かに輝く人のまち	14
4 にぎわいと活力をつくる人のまち	16
5 安全・安心、快適な地域をつくる人のまち	18
6 市民参加・協働により、豊かな自治をつくる人のまち	23

3 ことしの事業一覧

1 未来を担う子どもを育み、育ちあう人のまち	24
2 健康で生きいき、相互に支えあう人のまち	28
3 生涯にわたる学習により、心豊かに輝く人のまち	31
4 にぎわいと活力をつくる人のまち	33
5 安全・安心、快適な地域をつくる人のまち	34
6 市民参加・協働により、豊かな自治をつくる人のまち	37

4 富士見市の財政状況

借入金残高の状況	38
財政調整基金の状況	38
財政状況を「家計」に例えると	39

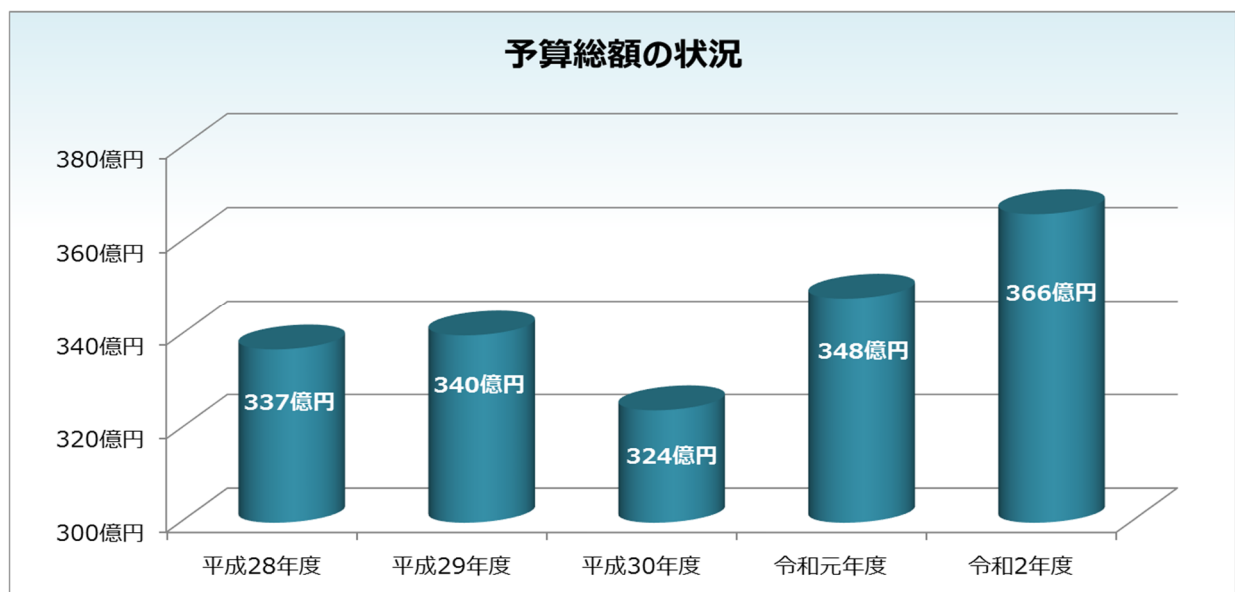
1 ことしの予算の概要

令和2年度予算は、子育て支援や安心安全な市民生活を守る施策の充実をはじめ、住民票等のコンビニ交付サービスの実施や市税等のLINE Pay納付の導入、高齢者の介護予防の促進につながるフレイルチェックの実施や子どもの安全を強化する子どもサンサンプロテクト事業に取り組むほか、スポーツ・レクリエーション活動の拠点となるびん沼自然公園のリニューアル整備を実施するなど、本市の未来を切り拓くためのソフト・ハード両面にわたるバランスのとれた予算を編成しました。

予算総額

一般会計の当初予算総額は、365億7,181万1千円となり、前年度に比べ、17億5,266万3千円の増、率にして5.0%の増となりました。

これは、本市において過去最大の予算額であり、主な要因としては、富士見橋通線やびん沼自然公園、鶴瀬駅東口駅前広場の整備などの普通建設事業費の増加のほか、扶助費の増加等によるものです。



収入の状況

市税は、156億2,256万6千円となり、前年度に比べ1億35万8千円の増、率にして0.6%の増となり、8年連続して前年度予算を上回る過去最大の税収規模となりました。

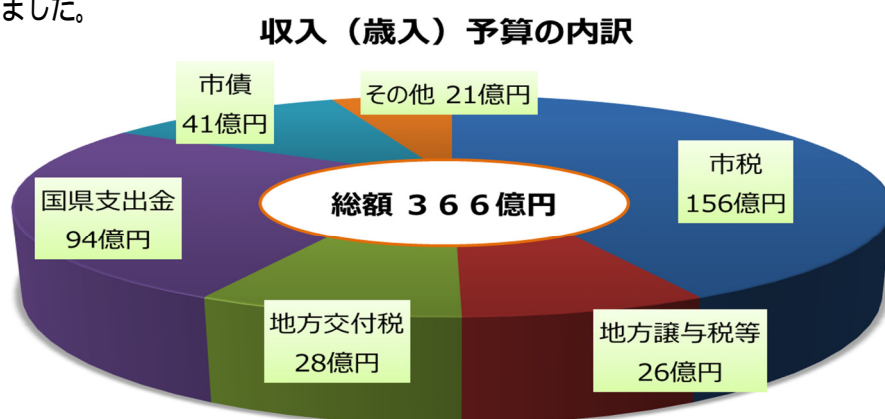
個人市民税は、給与所得者における納税義務者数の増加などにより、前年度比9,843万9千円の増を見込みました。法人市民税は、税率改正の影響等により、前年度比6,601

万 8 千円の減を見込みました。固定資産税は、家屋の新增築棟数の増加等により、前年度比 1,017 万 7 千円の増を見込みました。

地方消費税交付金は、地方財政計画を踏まえ、前年度比 3 億 6 千万円増の 20 億 4 千万円を見込みました。

地方交付税は、地方財政計画等を踏まえて、前年度比 5 千万円増の 27 億 5 千万円を見込みました。

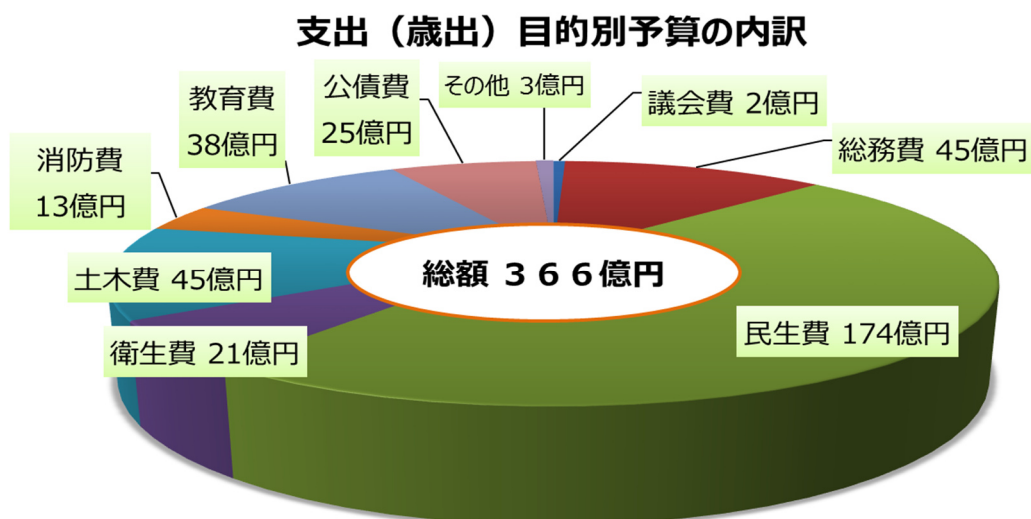
市債は、富士見橋通線やびん沼自然公園の整備費等により、前年度比 5 億 4,560 万円の増となりました。



支出の状況（目的別の分類）

民生費は 174 億 414 万 2 千円となり、前年度に比べ 3 億 8,029 万 4 千円の増となっています。これは、保育給付費や障害介護給付費の増などによるものです。

土木費は 44 億 8,608 万 5 千円となり、前年度に比べ 4 億 7,196 万 3 千円の増となっています。これは、富士見橋通線等の幹線道路整備事業の取り組みのほか、びん沼自然公園整備工事や鶴瀬駅東口駅前広場整備工事等によるものです。

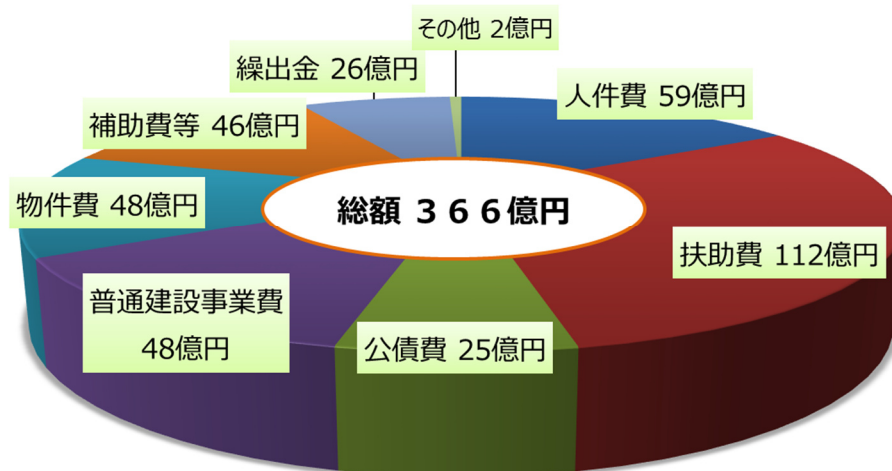


支出の状況（性質別の分類）

扶助費は112億981万2千円となり、前年度に比べ9億3,636万9千円の増となっています。これは、保育給付費や障害介護給付費の増によるものです。

普通建設事業費は48億857万1千円となり、前年度に比べ10億2,401万9千円の増となっています。富士見橋通線等の幹線道路整備事業の取り組みのほか、びん沼自然公園整備工事や鶴瀬駅東口駅前広場整備工事等によるものです。

支出（歳出）性質別予算の内訳



主な行財政改革の取組み

(1) 自主財源の確保

収納率の向上

- ・ クレジットカード納付やインターネットバンキングでの納付、コンビニ収納、LINE Pay 納付など、多様な収納方法の導入による利便性の確保
 - ・ ペイジー口座振替受付サービスの利用促進による預金等の口座登録の迅速化
 - ・ 徴収に関する専門的な知識・経験を有した徴収専門員の任期付採用の継続
- #### 広告収入の確保
- ・ 庁舎案内板等広告掲載料...78 万円
 - ・ 総合的窓口モニター広告掲載料...60 万円
 - ・ 市ホームページバナー広告掲載料...312 万円
- #### 自動販売機設置に係る市有財産の貸付
- ・ 飲料水自動販売機設置貸付料 ...373 万 3 千円

特定目的基金の一括運用

- ・ 運用額の拡大化・長期化に伴う定期預金の効果的な預入れ
- ・ 運用額の長期化に伴う債券運用益の確保（H29.12：埼玉県債の購入）
...62万5千円

（２）電気料金の削減

- ・ 公園灯・防犯灯・道路照明灯のLED化による電気料金の減
- ・ 公共施設の照明のLED化による電気料金の減
- ・ 小売電気事業者の継続導入による効果

（３）効果的かつ効率的な行政運営の推進

- ・ Webモニターアンケートの実施
- ・ RPAツール導入による事務作業の自動化

消費税率の引上げに伴う地方消費税交付金の使いみち

令和元年10月からの消費税率引上げに伴い、市の歳入である地方消費税交付金も交付税率が1.7%から2.2%へ引上げられました。このうち、引上げ分の収入については、市が行う社会保障施策経費に充てることとされており、引上げ分の収入11億9,000万円の使いみちは次のとおりです。

社会保障施策経費	令和2年度当初予算額	左記に充当した地方消費税交付金の額
社会福祉関係 (子育て、高齢者福祉、障がい者福祉、生活保護等)	129億417万4千円	7億1,913万1千円
社会保険関係 (国民健康保険、介護保険等)	29億1,019万4千円	3億9,894万円
保健衛生関係 (疾病予防、医療体制確保等)	4億5,907万6千円	7,192万9千円
合計	162億7,344万4千円	11億9,000万円

2 ことしの主な事業



第5次基本構想後期基本計画の基本目標に沿って、主な事業内容を紹介します。

1 未来を担う子どもを育み、育ちあう人のまち

継続 こども医療費の補助

4億4,000万円

中学校卒業までの子どもの医療費を引き続き補助することで、子どもの保健の向上と子育て世代の経済的負担の軽減を図ります。

【子育て支援課】

<財源> 県 6,163万5千円



継続 ひとり親家庭の自立支援

1,794万6千円



ひとり親家庭の親を対象に、病児・病後児保育やファミリーサポートセンター等の利用料を補助します。また、就業を促進するための支援や就労機会を向上するための支援を行います。

【子育て支援課】

<財源> 国 1,320万5千円

拡充 幼稚園の特色ある幼児教育への補助金の支給

405万円

幼稚園が子どもにより良い教育を提供するために実施する事業を「特色のある幼児教育推進事業」として認定し、補助金を支給します。

【保育課】

<財源> その他 200万円



継続 保育施設等への給付費の支給

27 億 1,919 万 2 千円



児童の入所に要する経費を保育施設等へ支給します。

【保育課】

< 財源 >	国	11 億 8,190 万 3 千円
	県	6 億 3,600 万 7 千円
	その他	1 億 1,819 万 1 千円

新規 幼稚園の預かり保育への補助

205 万 8 千円

子ども子育て支援制度に移行していない幼稚園が行う「預かり保育事業」の運営費用に対して、補助金を支給します。



【保育課】

拡充 放課後児童クラブの運営

5 億 4,803 万 5 千円



つるせ台第 2・第 3 放課後児童クラブ

放課後児童クラブの運営のほか、針ヶ谷第 2 放課後児童クラブ・諏訪第 3 放課後児童クラブの整備を行います。

【保育課】

< 財源 >	国	1 億 1,526 万 5 千円
	県	8,959 万 3 千円
	その他	1 億 4,955 万 1 千円

新規 オリジナル母子健康手帳の作成

27 万 5 千円

富士見市オリジナルデザインの母子健康手帳を作成します。

【子ども未来応援センター】

< 財源 >	国	9 万 1 千円
	県	9 万 1 千円



継続 子ども・若者の居場所づくり

42万6千円



子ども未来応援センター

子ども・若者の居場所づくりに関わる団体の支援・育成を目的として、意見交換会や講習会を開催します。また、十分な教育を受けることができなかった若者を対象に学び直し相談を実施します。

【子ども未来応援センター】

< 財源 > 国 14万1千円
県 14万1千円

新規 産前・産後サポートの実施

117万8千円

妊婦や生後4か月までの子とその母親を対象に、子育て経験者等による相談支援を行います。

【子ども未来応援センター】

< 財源 > 国 58万9千円



新規 産婦健康診査の補助

450万円



産後うつや新生児への虐待予防を図るため、こころの健康チェックを含む健康診査を受診した産婦へ、健康診査料の補助を行います。

【健康増進センター】

< 財源 > 国 225万円

新規 授乳に関する訪問相談支援

47万6千円

授乳に関する悩みをもつ母親を対象に、助産師が自宅を訪問して支援を行います。

【健康増進センター】

< 財源 > 国 22万3千円
その他 3万円



継続 放課後等における学習支援の充実

1,270万4千円



小・中学生を対象に家庭での学習習慣の確立と学力の向上を図るため、放課後等に学習会を開催します。

【生涯学習課】

<財源> その他 380万4千円

継続 子ども大学・子どもスポーツ大学 ふじみの開催

75万2千円

小学生を対象として、地域の大学や企業などと連携し、「子ども大学」「子どもスポーツ大学」を開催します。

【生涯学習課】



新規 小中一貫教育支援員の配置

106万3千円



小・中学校の9年間を見通した教育を推進するため、モデル校として本郷中学校と西中学校に支援員を配置します。

【学校教育課】

<財源> その他 50万円

新規 STEM教育の実施

172万4千円

情報活用能力や課題解決能力の育成のため、モデル校としてふじみ野小学校でSTEM教育を実施します。

【学校教育課】

<財源> その他 140万円



新規 英語検定試験検定料の補助

178万3千円



英語力の向上を図るため、実用英語技能検定を受験する小学6年生・中学3年生に対し、検定料を補助します。

【学校教育課】

<財源> その他 50万円

新規 うたごえフェスタ・学校吹奏楽祭の開催補助

70万円

子どもの音楽の質の向上や豊かな感性の育成を図るため、うたごえフェスタと学校吹奏楽祭の開催費用を補助します。

【学校教育課】

<財源> その他 70万円



2 健康で生きいき、相互に支えあう人のまち

継続 健康診査費用の補助

8,593万1千円



75歳以上の方の人間ドックや健康診査の費用を補助します。

国民健康保険に加入されている方の費用は国民健康保険特別会計で補助します。

【保険年金課】

<財源> その他 6,246万5千円

継続 児童発達支援センターの運営

4,280万1千円

障がいのある子どもたちのために身近な地域における通所支援を行うとともに、保育所・幼稚園等への巡回相談を支援します。

【みずほ学園】

<財源> その他 4,280万1千円



みずほ学園

継続 障害児支援利用計画の作成

334万5千円



相談支援専門員による障害児支援利用計画の作成やモニタリングを実施します。

【みずほ学園】

<財源> その他 334万5千円

継続 生活困窮者への自立支援

3,638万2千円

生活困窮者への自立相談支援を行う「生活サポートセンター ふじみ」を運営します。また、生活困窮家庭の子どもへの学習支援事業を実施します。

【福祉課】

<財源> 国 2,078万9千円



生活サポートセンター ふじみ

継続 生活困窮者への支援

29 億 6,804 万 8 千円



生活に困窮する世帯の困窮の度合いに応じた必要な保護を行い、健康で文化的な最低限度の生活を保障するとともに自立への支援を行います。

【福祉課】

< 財源 > 国 22 億 2,616 万 5 千円
県 3,464 万 8 千円

継続 訪問型在宅レスパイトケア事業への支援

216 万円

医療的ケアが必要な在宅の障がい児（者）を介助する家族の負担軽減を図るため、訪問看護によるレスパイトケアを行う事業所に対し補助を行います。

レスパイトケアとは、一時的にケアを代替し、家族のリフレッシュを図るサービスのこと

【障がい福祉課】



拡充 障がい者相談支援センター等の運営

3,979 万 1 千円



利用支援や情報提供を行う障がい者相談支援センターに障がい者就労支援センターを移管し、運営します。

【障がい福祉課】

< 財源 > 国 1,193 万 7 千円
県 596 万 9 千円

継続 あいサポート運動の推進

168 万 5 千円

障がい者への理解を促進するため、あいサポーターの養成講座などを実施します。

あいサポーターとは、様々な障がい特性等を理解し、日常生活でちょっとした手助けが出来る人のこと

【障がい福祉課】

< 財源 > 国 50 万 6 千円
県 25 万 3 千円



拡充 成年後見人への報酬の補助

268万8千円

認知症などにより判断能力が不十分な方が適切に成年後見制度を利用できるよう、成年後見人への報酬を補助します。

【障がい福祉課】

< 財源 > 国 80万6千円
県 40万3千円



継続 高齢者福祉の推進

10億5,776万5千円



要介護認定者数の増加や介護施設の増加などに伴う保険給付費の増加により、介護保険特別会計への繰出金を増額します。

【高齢者福祉課】

< 財源 > 国 2,495万2千円
県 1,247万6千円

新規 市民後見人の養成

116万3千円

成年後見制度の利用者の拡充のため、市民後見人の養成講座を開催します。

【高齢者福祉課】

< 財源 > 県 116万3千円



拡充 予防接種ワクチン費用の補助

2億8,567万8千円



定期接種にロタウイルスワクチンを追加し、予防接種費用を補助します。

【健康増進センター】

< 財源 > その他 260万円

拡充 がん検診などの推進

7,567万3千円



健康増進法に基づき、様々な検診を行います。がん検診の受診率向上のため、新たに41歳になる女性の乳がん検診の個別受診費用を補助するほか、がん検診の個別勧奨対象を拡充します。

【健康増進センター】

<財源>	国	76万2千円
	その他	330万円

継続 健康マイレージ事業

208万7千円

ウォーキングや健康イベント等に参加してポイントを貯める健康マイレージ事業を実施します。

【健康増進センター】

<財源>	県	62万9千円
	その他	100万円

金額は国保特会分を含む



ヘルシーウォーク大会

新規 レスリング日登美杯の開催補助

20万円



第1回 レスリング日登美杯

「レスリングのまち富士見市」を市内外へ発信するために、市のPR大使である小原日登美氏の名前を冠した大会の開催費用を補助します。

【生涯学習課】

3 生涯にわたる学習により、心豊かに輝く人のまち

継続 「キラリ ふじみ」の改修工事

4億9,519万3千円

市の文化芸術の拠点として親しまれている市民文化会館「キラリ ふじみ」の舞台設備を改修します。

【地域文化振興課】

<財源> 地方債 4億9,510万円



継続 子ども文化芸術大学 ふじみの開催

40万円



演劇・音楽・古典芸能などに関わる芸術家を講師として、子どもたちに優れた文化芸術に触れる機会を創出する「子ども文化芸術大学 ふじみ」を開催します。

【地域文化振興課】

継続 小学校合唱部への指導者派遣

30万円

市内の小学校にある合唱部に声楽の専門家等を派遣し、各合唱部の活性化と水準の向上を図ります。

【地域文化振興課】



継続 舞台芸術鑑賞会の補助

200万円



キラリ ふじみで開催される舞台芸術鑑賞会を支援し、市内小中学生を招待します。

【地域文化振興課】

<財源> その他 150万円

難波田城開園20周年を記念し、秋祭りを開催します。また、活動団体の作品展や記念誌の作成を行います。

【難波田城公園】



4 にぎわいと活力をつくる人のまち

拡充 地域活性化の推進

1,028万4千円

STEM教育の推進やPR大使を招いたイベントの開催等のほか、新たに電車広告の掲載や池袋駅等へのPRパンフレットの設置により、市の魅力を戦略的に発信することで地域の活性化を図ります。

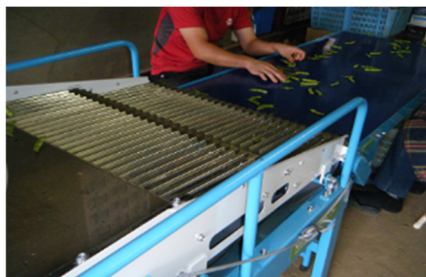
【地域文化振興課】

<財源> その他 140万円



拡充 農業用資機材の購入補助

400万円



新たな農業の取組みにチャレンジする認定農業者等に対して農業用資機材の購入費用を補助します。

【産業振興課】

<財源> その他 400万円

継続 富士見ブランドへの支援

98万7千円

富士見ブランドとして「梅恋花」のPRを推進するほか、「縄文海進」や「梅恋花」を製造・販売する酒販組合に対して補助を行います。

【産業振興課】

<財源> その他 90万7千円



継続 商店街のイベントへの補助

515万円



商店街が企画する歳末売出しやお祭りなどの魅力的な各種のイベントに補助し、商店街の活性化や振興を図ります。

【産業振興課】

継続 商店街空き店舗出店費用の補助

515万7千円

空き店舗を活用して商業の振興及び賑わいの創出を図る新規出店者に対して、改修工事費、賃借料を補助します。

【産業振興課】



継続 チャレンジする事業者への支援

170万円



市内の商工業者を対象として、ホームページ作成費用、店舗改装費用、資格取得のための講習会参加費用、特許出願等の費用を補助します。

【産業振興課】

<財源> その他 170万円

継続 住宅リフォーム費用の補助

800万円

市内業者の施工により個人住宅をリフォームした際の費用の一部を補助し、地域経済の活性化や市民の居住環境の向上を図ります。

【産業振興課】



新規 農バルプロジェクトへの補助

20万円



南畑地域の活気と賑わい作りを目的に、農と食を中心としたお店等のネットワーク化を図るほか、「スタンプラリーキャンペーン」の実施費用を補助します。

【南畑公民館】

なんばた青空市場の様子

5 安全・安心、快適な地域をつくる人のまち

継続 街頭防犯カメラの設置

622万4千円



街頭防犯カメラを市内3駅周辺に順次設置します。また商店街などへ設置費用を補助します。
【安心安全課】

<財源> 県 79万6千円
その他 50万円

新規 振り込め詐欺対策電話機等購入費用の補助

50万円

高齢者のいる世帯を対象に、振り込め詐欺対策電話機等の購入費用の一部を補助します。
【安心安全課】

<財源> 県 9万9千円



継続 減災器具の設置支援

10万5千円



高齢者のみの世帯などを対象に、家具の転倒防止器具や感震ブレーカーの設置を支援します。

【安心安全課】

新規 防災情報サービス端末の設置

23万7千円

公共施設9か所に、防災行政無線や緊急地震速報等の情報を音声で受信することができる防災情報サービス端末を設置します。

【安心安全課】



拡充 防災ガイドブックの改訂と配布

406万6千円

防災ガイドブックを改訂し、全世帯に配布します。

【安心安全課】



新規 電気自動車の導入と普通充電設備の整備

316万円



次世代自動車の普及啓発のため、公用車として電気自動車を導入するとともに、普通充電設備を整備します。

【管財課】

< 財源 > その他 52万9千円

継続 シティゾーンの整備推進

1億272万1千円

「シティゾーン」に産業団地を整備するため、用地の取得などを行います。

【まちづくり推進課】

< 財源 > 国 2,582万8千円
地方債 1,900万円



シティゾーン

新規 びん沼自然公園の整備推進

4億1,500万円



びん沼自然公園

スポーツ・レクリエーション活動の拠点として、びん沼自然公園にパークゴルフ場やキャンプ場などを整備します。

【まちづくり推進課】

< 財源 > 地方債 3億7,350万円

拡充 浸水対策の推進

4億3,065万2千円

図川排水機場のポンプを増強するほか、河川の逆流を防止するフラップゲートを水谷東2丁目に設置するなどの浸水対策を実施します。

【道路治水課】

<財源> 地方債 3億1,880万円



改修中の図川排水機場

継続 鶴瀬駅西口土地区画整理事業の推進

2億9,368万5千円（特別会計）



鶴瀬駅西口地区

鶴瀬駅西口土地区画整理地区内の建物の移転や道路の整備を引き続き推進し、早期完了を目指します。

【鶴瀬駅西口整備事務所】

継続 鶴瀬駅東口土地区画整理事業の推進

4億5,705万3千円（特別会計）

鶴瀬駅東口土地区画整理地区内の建物の移転や道路の整備を引き続き推進し、早期完了を目指します。

【鶴瀬駅東口整備事務所】



鶴瀬駅東口地区

新規 鶴瀬駅東口駅前広場の整備推進

2億4,070万円



鶴瀬駅東口駅前広場

鶴瀬駅東口の駅前広場を整備します。

【鶴瀬駅東口整備事務所】

<財源> 国 8,660万円
地方債 7,790万円

継続 スケアード・ストレイト教室の実施

184万8千円

中学生を対象とした交通安全教育として、交通事故を再現するスケアード・ストレイト教室を開催します。

【交通・管理課】

< 財源 > その他 100万円



拡充 道路の整備

10億881万4千円

道路の拡幅や修繕、歩道の整備など道路環境を計画的に整備します。

【道路治水課】

市道第5131号線（富士見橋通線）道路整備	7億4,850万円
市道第5209号線（関沢2丁目）道路整備	750万円
市道第5227号線（消防分署建設地付近）道路整備	1,700万円
市内各所の道路修繕工事	1億5,790万7千円
市内各所の採納道路の整備	1,565万円
市内各所の生活道路の整備	3,041万7千円

< 財源 > 国 1億5,209万5千円
 地方債 5億8,770万円
 その他 3,710万円



市道第5131号線



市道第5227号線

継続 通学路の安全確保の推進

1,400万円

小学校通学路にグリーンベルト等の区画線を設置します。

【道路治水課】



新規 交差点安全対策の推進

2,989 万円

子どもの安全を守るため、市内 33 か所の主要な交差点などにポラードや防護柵を整備します。

【道路治水課】

< 財源 > 地方債 2,240 万円



継続 デマンドタクシーの運行

1,471 万 2 千円



市内公共交通機関として、デマンドタクシーの乗車費用を補助します。

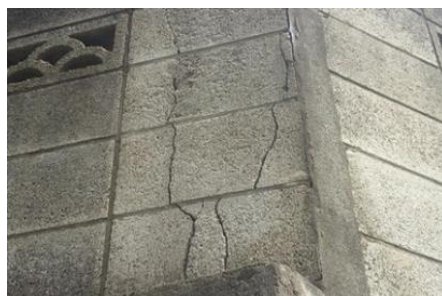
【交通・管理課】

継続 ブロック塀等撤去費の補助

100 万円

危険なブロック塀の撤去にかかる費用を補助します。

【建築指導課】



拡充 空家等対策費用の補助

678 万 4 千円



地域の生活環境保全のため、空家の除却・利活用への補助を行うほか、隣接地の統合に関する補助を新設します。

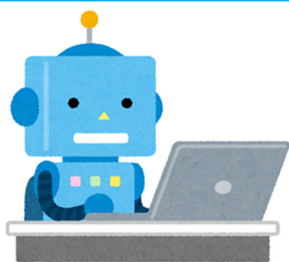
【建築指導課】

< 財源 > 国 80 万円

6 市民参加・協働により、豊かな自治をつくる人のまち

新規 RPA ツールの導入

390 万 1 千円



パソコン上で行うキーボード操作やマウス操作を人に代わって行う技術である RPA ツールを導入し、事務作業の自動化を図ります。

【情報システム課】

継続 協働事業提案制度による補助

20 万円

公共的な課題を市民の知恵や力を借りて解決を図るため、協働事業として採択した 1 事業の事業費の一部を補助します。

【協働推進課】

令和元年度採択事業：
富士見ぞう列車がやってきたコンサート



新規 コンビニ交付システムの導入

4,360 万 4 千円



マイナンバーカードを使用し、全国のコンビニエンスストアで住民票等を発行するため、コンビニ交付システムを導入します。

【市民課】

新規 市税の LINE Pay 納付の導入

40 万 2 千円

市税の納付の利便性と収納率の向上のため、LINE Pay 納付を導入します。

【収税課】
金額は国保特会分を含む



3 ことしの事業一覧



新規事業は「 」、拡充事業は「 」、継続事業は「(空欄)」と表示しています。
この一覧は「2 ことしの主な事業」で既に紹介済みの事業を含む今年度の主要な事業を表示しています。

新規事業「 」
拡充事業「 」

1 未来を担う子どもを育み、育ちあう人のまち

(単位 千円)

課名	事業名	予算額	概要						
			財源の内訳						
			国庫	県	地方債	その他	一般財源		
子育て支援課	こども医療費支給事業	440,000		61,635			378,365	440,000	
			中学3年生までのこども医療費の助成						
	ひとり親家庭等医療費支給事業	44,605		21,315			23,290	44,605	
			ひとり親家庭等に対する医療費の助成						
	ひとり親家庭自立支援事業	17,946	13,205				4,741	17,308	
			母子家庭の母又は父子家庭の父に対する、就職に必要な資格取得のための高等職業訓練促進給付金等の支給 高等学校卒業程度認定試験合格支援給付金の支給 ひとり親家庭等に対する病児・病後児保育やファミリーサポートセンター等利用料の助成					300	338
いじめ防止対策推進事業	332					332	77	40	
			いじめ調査委員会の開催費用 いじめ問題対策連絡協議会の開催費用 いじめ防止のための啓発費用					181	
児童手当支給事業	1,737,620	1,215,931	260,843				260,846	1,737,620	
		中学校修了前の児童を養育している家庭への手当の支給							
保育課	家庭保育室助成事業	2,874		302			2,572	1,908	
			家庭保育室に子どもを預けている保護者への助成 家庭保育室への助成					942	
	私立幼稚園特色のある幼児教育推進事業	4,050				2,000	2,050	4,050	
			○ 子どもにより良い教育を提供するための事業を展開する私立幼稚園に対する補助						
保育所等入所児童委託事業	2,719,192	1,181,903	636,007		118,191	783,091	2,153,627	113,197	
		市内外の保育・教育施設に対する給付費等の支給 ・管内施設型・地域型保育給付費 ・管外施設型・地域型保育給付費 ・施設等利用費					451,924		
民間保育所等運営助成事業	383,766	74,092	83,042		6,735	219,897	381,708	2,058	
		民間保育所・認定こども園等への運営補助 私立幼稚園の預かり保育に対する補助							

課名	事業名	予算額	概要					
			財源の内訳					
			国庫	県	地方債	その他	一般財源	
保育課	放課後児童健全育成事業（施設費）	548,035	115,265	89,593		149,551	193,626	
			放課後児童クラブ（24クラブ）の管理運営費用（指定管理料）					457,788
			針ヶ谷第2放課後児童クラブの整備					60,087
			諏訪第3放課後児童クラブの整備					20,268
	児童館運営事業	60,677	南畑放課後児童クラブエアコン設置工事					2,662
								60,677
	保育所運営事業（施設費）	95,477	関沢・諏訪・ふじみ野児童館の管理運営費用（指定管理料）					60,536
			200			25,759	69,518	
放射線等対策事業	315	公立保育所の施設等の修繕料					6,410	
							315	
子ども未来支援センター	子ども未来支援センター運営事業	27,816	市内の公立保育所・民間保育園等における給食放射能含有検査の実施					315
			5,584	8,235			13,997	
			コーディネーターや相談員等の報酬					10,804
			子ども未来支援員の活動手当					75
			不妊検査・不妊治療費の補助					11,340
			予防接種スケジュールや子育て応援メールの配信費用					2,032
			子ども未来支援ネットワーク会議の開催費用					32
			離婚に伴う養育費相談の費用					240
			学び直し相談窓口の委託費用					324
	ファミリーサポートセンター事業	5,761	若者の居場所づくり育成講習会の開催					81
子どもの居場所づくり意見交換会の開催					21			
オリジナル母子健康手帳の作成費用					275			
産前・産後サポート事業の運営					421			
障がい福祉課	家庭児童相談室運営事業	6,279	1,920	1,920		1,921		
			病児・緊急時預かりの実施					1,320
			240	240			5,799	
健康増進センター	未熟児養育医療給付事業	7,053	児童の各種相談・支援のための職員報酬					4,202
			支援が必要な家庭へのホームヘルパー派遣費用					720
	母子保健事業	116,354	3,520	1,760			1,773	
			未熟児養育医療費の助成					7,040
			4,540	2,067		30	109,717	
妊婦健康診査費用の助成（14回、HTLV-1・クラミジア検査を含む）					74,835			
3歳児健康診査時にフッ化物を塗布するための費用					915			
産婦健康診査の助成					4,500			
授乳に関する訪問相談支援の費用					476			
教育政策課	学校管理運営事業	268,423						355
			小中特別支援学校の光熱水費					102,213
			" の修繕料					44,244
			" の維持管理等の費用					101,591
小中学校の窓ガラスの清掃費用					2,585			

課名	事業名	予算額	概要				
			財源の内訳				
			国庫	県	地方債	その他	一般財源
教育政策課	学校施設整備事業	984,879			707,500		277,379
			大規模改造工事・監理（勝瀬小）	496,783			
			トイレ改修工事の設計（みずほ台小）	2,318			
			大規模改造工事・監理（西中）	388,742			
			小中学校のエアコン室内機の洗浄費用	8,303			
			つるせ台小学校校庭芝生化の設計	2,343			
特別支援学校エレベーター更新工事・監理	48,404						
教育政策課	情報教育推進事業	58,419					58,419
			教育用パソコン・デジタル教科書等の使用料	56,445			
教育政策課	校用備品整備事業	78,751					78,751
			校務用システム、成績処理システム等使用料	63,570			
生涯学習課	生涯学習活動推進事業	2,891					2,891
			子ども大学ふじみ開催補助	340			
	地域子ども教室運営事業	3,530		1,783			1,747
			地域子ども教室の実施（全小学校区）	3,530			
	放課後等学習支援事業	12,754				3,804	8,950
			家庭学習応援事業の費用	12,704			
子どもスポーツ大学ふじみ推進事業	412					412	
		子どもスポーツ大学ふじみ開催補助	412				
学校教育課	学事事務事業	13,323		173		2,056	11,094
			中学1年生の自転車用ヘルメット購入費用	3,036			
	学校教育振興事業	69,962		1,173		1,840	66,949
			学校司書の報酬	7,414			
			若手教職員の授業力向上のための指導員報酬	7,409			
			スクールサポートスタッフの報酬	1,408			
			小中一貫教育支援員の報酬	1,063			
			モデル校でのSTEM教育実施費用	1,060			
			教職員の研修、教育研究等に対する補助	4,831			
			小学6年生・中学3年生に対する英語検定試験受験料の補助	1,783			
	学校教育支援事業	72,232	456	3,920		748	67,108
ふれあい相談員の配置（中学校）			10,924				
英語指導助手の配置（小中学校）			28,992				
イングリッシュ・サマー・キャンプの開催費用			1071				
基礎学力定着支援員の配置（小学校）			13,075				
学習支援員の配置（中学校）			7,099				
部活動指導員の配置（中学校）			720				
日本語指導員の配置（小中学校）			700				
理科授業支援員の配置（小学校）			1,368				
教員の指導力向上のための研修費用			180				
うたごえフェスタ・学校吹奏楽祭の開催補助	700						
特別支援教育事業	56,815				2,781	54,034	
		障がいのある児童・生徒を介助するすこやか支援員の配置（40人）	55,471				
いじめ防止対策推進事業	347					347	
		いじめのない学校づくり子ども会議の開催	119				
						228	

課名	事業名	予算額	概要						
			財源の内訳						
			国庫	県	地方債	その他	一般財源		
学校教育課	いのちの大切さをはぐくむ事業	490					490	いのちの授業のための講師謝礼	360
	教材備品整備事業	32,080	1,465			560	30,055	学校用図書充実(小中特別支援学校)	12,984
									小学校:7,700 中学校:4,800 特別支援学校:484 STEM教育推進教材の購入費用
	教育扶助事業	125,488	1,126				124,362	経済的理由により就学困難な児童生徒の保護者に対する支援	125,488
					3,858	44,703	歯科保健指導の実施	890	
教育相談室	教育相談事業	9,212					9,212	専任教育相談員の配置	6,415
								言語相談員の配置	300
							言語聴覚士(言語訓練)の配置	540	
							臨床心理士(心理治療相談)の配置	240	
							特別支援教育士(特別支援教育相談)の配置	900	
							発達障がい等早期支援・就学支援研修会の開催費用	90	
	通室生支援事業	3,465					3,465	通室生指導員の配置	3,212
	スクールソーシャルワーカー活用事業	1,133					1,133	スクールソーシャルワーカーの報酬	1,089
学校給食センター	学校給食事業	253,033				12	253,021	ガス式スチームコンベクションの購入費用	37,194
									炊飯業務の委託費用
								残菜の多い食材を活用した給食メニューの開発費用	29
	放射線等対策事業	400					400	給食センター・特別支援学校給食の放射能含有検査手数料	400

2 健康で生きいき、相互に支えあう人のまち

課名	事業名	予算額	概要				
			財源の内訳				
			国庫	県	地方債	その他	一般財源
保険年金課	一般事務費	313,455					313,455
			国民健康保険特別会計への繰出金				
							73,647
							23,520
							200,890
							15,398
保険年金課	国民健康保険保険基盤安定事業	360,522	73,217	197,173			90,132
			収入の少ない方の保険税を軽減する分の費用				360,522
			軽減割合(7割、5割、2割)				
保険年金課	後期高齢者医療事務事業	1,178,452		154,968		62,465	961,019
			後期高齢者医療費の市負担分				847,565
			収入の少ない方の保険料を軽減する分の費用				206,625
			健康診査の費用				65,000
			人間ドックの検査料補助				20,931
			宿泊施設等の利用補助				2,530
みずほ学園	みずほ学園運営事業	42,801				42,801	
			療育支援を行う言語聴覚士等専門職の手当				5,880
みずほ学園	子どもの発達相談支援センター運営事業	3,345				3,345	
			相談支援専門員による障害児支援利用計画の作成及びモニタリング				3,345
福祉課	一般事務費	560					560
			地域福祉計画の改定費用				188
	社会福祉協議会運営補助事業	53,310					53,310
			社会福祉協議会への補助				53,310
	民生児童委員活動推進事業	19,497		11,752			7,745
			民生児童委員協議会への補助				19,377
	市民福祉活動センター維持管理事業	11,390				47	11,343
			市民福祉活動センターの管理運営費用(指定管理料)				11,390
	生活困窮者自立支援事業	36,382	20,789				15,593
			生活困窮者への自立相談支援費用				22,814
		生活困窮家庭の子どもへの学習支援費用				12,996	
生活保護費支給事業(生活保護総務費)	25,863	4,791				21,072	
		就労支援員、面接相談員等の報酬				11,539	
生活保護費支給事業(扶助費)	2,968,048	2,226,165	34,648			707,235	
		医療や住宅、生活扶助等の生活保護費の支給				2,968,048	
障がい福祉課	在宅重度心身障害者手当支給事業	55,920		24,900			31,020
			在宅の重度心身障がい者に対する手当の支給				55,920
	在宅障害者社会福祉促進事業	32,714		1,706			31,008
		タクシーの初乗運賃分の助成				16,800	
		難聴児に対する補聴器購入費の助成				187	
		在宅の重症心身障がい児者を預かる事業所への補助				3,000	
		在宅の重症心身障がい児者に対する訪問看護を行う事業所への補助				2,160	

課名	事業名	予算額	概要									
			財源の内訳									
			国庫	県	地方債	その他	一般財源					
障がい福祉課	重度心身障害者医療費支給事業	200,439		93,575			106,864	重度の心身障がい者に対する医療費の助成	194,150			
	障害者自立支援推進事業	35,121					35,121	人間東部福祉会に対する助成	24,465			
								ゆいの里福祉会に対する助成	10,626			
	自立支援給付事業	2,475,710	1,217,292	608,646				649,772	障がい福祉サービス提供事業所への給付費の支給	2,216,984		
									人工透析療法等の医療費の助成	199,100		
										生活介護事業所への運営費補助	27,538	
	地域生活支援事業	113,112	33,391	16,815					62,906	利用支援や情報提供を行う障がい者基幹相談支援センターと就労支援センターの運営費用	39,791	
										手話通訳者を派遣するための費用	8,516	
										手話講習会の開催費用	1,636	
										あいサポート運動の費用	1,685	
									日常生活用具に対する給付費の支給	21,000		
精神保健事業	7,018		110					6,908	こころの病を持つ人の居場所づくりを行う事業所への助成	6,082		
									メンタルチェックシステムの維持費用	102		
障害児(者)生活サポート事業	5,414		2,000					3,414	障がい者とその家族の送迎サービス等を行う事業所への助成	5,414		
高齢者福祉課	一般事務費	1,074,258	24,952	12,476			84	1,036,746	介護保険特別会計への繰出金			
										介護給付費分	872,717	
											一般事務費分	16,777
											認定事務費分	55,872
											保険料軽減分	49,905
											一般介護予防事業	2,944
											生活支援サービス事業	16,787
											包括的支援事業	23,673
											任意事業	15,165
											社会保障充実分	3,925
公衆浴場高齢者入浴料助成事業	3,875							3,875	ひとり暮らしの高齢者等に対する入浴料の助成	3,753		
介護保険利用料補助事業	15,103							15,103	収入の少ない方に対する在宅介護サービス利用料負担額の助成	15,000		
高齢者生活支援事業	15,756		1,163					14,593	「成年後見センターふじみ」の運営費補助	296		
										配食サービスの費用	4,888	
										高齢者等に対する寝具乾燥サービスの助成	2,310	
										緊急時の連絡システム機器の貸与等	5,970	
										市民後見人の養成費用	1,163	
老人福祉センター維持管理事業	34,507							34,507	老人福祉センターの管理運営費用(指定管理料)	34,507		

課名	事業名	予算額	概要					
			財源の内訳					
			国庫	県	地方債	その他	一般財源	
健康増進センター	感染症等予防対策事業	322,244	13,659			2,600	305,985	
			予防接種ワクチン費用の助成					285,678
	風しんの抗体検査の助成					25,641		
	健康診査事業	94,308	934	708		3,700	88,966	
			がん検診費用の助成					74,384
			30歳代女性の乳がん検診補助					250
			がん検診の個別勧奨費用					1,039
	地域保健医療整備事業	20,832					20,832	
			東入間医師会の行う事業（休日診療、病診連携、小児時間外、在宅当番医）に対する助成					12,709
			イムス富士見総合病院の実施する小児救急医療支援事業に対する助成					329
健康増進センター施設維持管理事業	226,231			176,900	660	48,671		
		空調設備・給排水管改修工事					214,364	
市民健康づくり事業	13,681		163		1,072	12,446		
		食育推進室における各種事業の実施費用					448	
		健康マイレージ事業の実施費用					1,463	
健康増進計画の中間評価・見直し費用					6,525			
生涯学習課	生涯スポーツ推進事業	15,514				1,924	13,590	
			レスリング日登美杯の開催補助					200
			レスリング・ハンドボール用具の購入費用					1,402
			生涯スポーツ推進計画の改定費用					1,210
			ラジオ体操推進のための費用					102
			障がい者スポーツ用具の購入費用					338
			スポーツ体験教室の開催費用					796
鶴瀬公民館	子どもフェスティバル開催事業	2,567				2,567		
			子どもフェスティバルの開催補助					2,567

3 生涯にわたる学習により、心豊かに輝く人のまち

課名	事業名	予算額	概要					
			財源の内訳					
			国庫	県	地方債	その他	一般財源	
地域文化振興課	市民文化会館維持管理事業	686,265			495,100	175	190,990	キ拉里ふじみの管理運営費用(指定管理料) 184,834 キ拉里ふじみ第1次舞台設備改修工事・監理 495,193
	市民文化推進事業	4,059				1,530	2,529	地域コンサートの開催費用 100 子ども文化芸術大学ふじみ開催費用 400 小学校合唱部指導者謝礼 300 市民文化祭の開催補助 800 舞台芸術鑑賞会の開催補助 2,000 生涯学習推進基本計画見直しのための市民懇談会開催費用 128
ふじみ野交流センター	ふじみ野交流センター維持管理事業	35,960				3,931	32,029	施設の維持・管理費用 21,522 多目的ホールの照明改修工事 1,300 椅子等の購入費用 799
ピアザふじみ	ピアザふじみ維持管理事業	7,508				1,786	5,722	施設の維持・管理費用 526
鶴瀬西交流センター	針ヶ谷コミュニティセンター維持管理事業	22,764				1,564	21,200	針ヶ谷コミュニティセンターの管理運営費用(指定管理料) 22,663
	鶴瀬西交流センター維持管理事業	22,729				2,682	20,047	施設の維持・管理費用 15,717
人権・市民相談課	男女共同参画推進事業	1,437					1,437	講演会・セミナーの開催費用 310 第4次男女共同参画プランの印刷費用 731
	市民相談事業	4,780				9	4,771	配偶者暴力相談支援センターの設置費用 18
生涯学習課	図書館運営事業	207,322					207,322	中央図書館・ふじみ野分館の管理運営費用(指定管理料) 195,155
	文化財保護行政事務事業	15,999	1,862	931		1,302	11,904	文化財発掘調査のための職員報酬 10,130 発掘調査のための重機使用料 3,006
	社会体育施設維持管理事業	108,477					108,477	市民総合体育館の管理運営費用(指定管理料) 64,087 スタジオ・ジムの機器等使用料 6,623 ガーデンビーチの管理運営費用(指定管理料) 27,579 市民総合体育館弓道場防矢ネットの設置費用 506
	体育活動援助事業	5,228					5,228	新春縄文マラソンの開催補助 200

課名	事業名	予算額	概要					
			財源の内訳					
			国庫	県	地方債	その他	一般財源	
生涯学習課	東京2020プロジェクト推進事業	8,205				309	7,896	
			パラリンピック選手団との交流費用	773				
	観戦チケットの購入費用	341						
	ボールゲームフェスタの開催費用	232						
東京2020コミュニティライブサイト開催事業	19,871					19,871		
		コミュニティライブサイトの運営費用	14,106					
		イベント開催時の警備費用	3,472					
		レスリング・ハンドボールの観戦講義謝礼	300					
東京2020聖火リレー祭典事業	8,601				350	8,251		
		聖火リレーイベントの運営費用	4,100					
		聖火リレーの警備費用	2,000					
		ステージイベント出演者への謝礼	565					
東京2020セルビアホストタウン事前キャンプ実施事業	24,329					24,329		
		セルビアのレスリング・ハンドボール選手団の滞在費用	24,329					
学校教育課	東京2020プロジェクト推進事業	1,795					1,795	
			東京2020オリンピック・パラリンピック競技大会に市内小中学生を招待するための費用	1,795				
鶴瀬公民館	公民館施設維持管理事業	190,957		108,500		3,551	78,906	
			施設の維持・管理費用	31,931				
空調設備の更新工事・監理	140,858							
市民大学開設事業	1,100				200	900		
		市民大学の開催補助	1,100					
南畑公民館	公民館施設維持管理事業	125,930		99,200			26,730	
			施設の維持・管理費用	1,344				
大規模改修工事・監理	124,089							
水谷公民館	公民館施設維持管理事業	4,495				71	4,424	
			施設の維持・管理費用	1,941				
水谷東公民館	公民館施設維持管理事業	3,638					3,638	
			施設の維持・管理費用	2,411				
資料館	水子貝塚公園運営事業	59,247				142	59,105	
			施設の維持・管理費用	15,675				
			施設監視カメラの設置費用	1,210				
	水子貝塚星空シアターの補助	1,398						
難波田城公園運営事業	26,216				262	25,954		
		施設の維持・管理費用	8,019					
		トイレの洋式化費用	3,458					
		駐輪場の改修・大型解説板の移設費用	1,331					
開園20周年記念事業	425							

4 にぎわいと活力をつくる人のまち

課名	事業名	予算額	概要				
			財源の内訳				
			国庫	県	地方債	その他	一般財源
地域文化振興課	地域活性化事業	10,284				1,400	8,884
			富士見市PR大使イベント等の費用	2,308			
			電車広告の掲載費用	2,458			
			PRパンフレットの設置費用	238			
			STEM教育の費用	1,061			
			地域活性化研究会への補助	300			
産業振興課	農業経営基盤強化対策事業	4,910				4,000	910
			農振整備計画の策定費用	462			
			○ 農業用資機材の購入補助	4,000			
	市民農園整備事業	410				400	10
			市民農園の用地賃借料	400			
	農業生産支援事業	3,657					3,657
			農業生産支援等補助	2,605			
	地産地消推進事業	1,271				907	364
			梅恋花の販売促進費用	77			
			菜の花まつりへの補助	200			
			地域特産物加工促進補助(縄文海進)	80			
	小規模土地改良事業	11,744					11,744
			小用排水路工事等の補助	6,477			
			揚水機場動力費の補助	5,202			
	農地耕作条件改善事業	15,403					15,403
農地耕作条件改善事業への負担金			9,603				
農地耕作条件改善整備に係る費用	5,800						
中小企業融資事業	115				100	15	
		中小企業小口融資資金の預託金	100				
商工業推進事業	38,242				2,300	35,942	
		ふじみ産業元気づくり事業の補助	2,000				
		商店街活性化推進事業の補助	5,150				
		第3次商業活性化ビジョン策定の費用	6,050				
		商工会事業運営費の補助	13,000				
		街路灯使用電灯料の補助	3,800				
		商店会空き店舗出店支援事業の補助	5,157				
		ふじみ創業支援セミナーの開催費用	250				
		産業活性化アドバイザーの派遣費用	450				
		農商工業者との懇談会費用	10				
		既存店舗改装工事費用の補助	600				
		ホームページ作成費用の補助	500				
		資格取得費用の補助	400				
		特許出願費用の補助	200				
新規創業者への利子補給補助	150						
アクティブシニア活用推進の費用	120						
住み続け宅なる改修費助成事業	8,000					8,000	
		住宅リフォーム補助	8,000				
産業振興基金積立事業	10,044				44	10,000	
		産業振興基金への積立	10,000				
南畑公民館	公民館学級講座等開催事業	772				772	
			農バルプロジェクトへの補助	200			

5 安全・安心、快適な地域をつくる人のまち

新規事業「 」
 拡充事業「 」
 (単位 千円)

課名	事業名	予算額	概要				
			財源の内訳				
			国庫	県	地方債	その他	一般財源
安心安全課	防犯対策事業	10,612		1,025		500	9,087
			自主防犯活動の費用	640			
			街頭防犯カメラの設置工事	4,224			
			街頭防犯カメラの設置補助	2,000			
			振り込め詐欺対策電話機等購入費の補助	500			
	防炎対策事業	44,107		200	6,000	30	37,877
			防炎リーダーの育成費用	347			
			職員防炎士の養成費用	302			
			減災器具の設置支援	105			
			避難所備蓄食料、災害用トイレの拡充費用	5,198			
避難所誘導看板の作成費用			372				
○ 避難所開設イメージトレーニング研修費用			346				
防炎情報サービスの設置費用			237				
○ 可搬式ポンプ・消毒用噴霧器の購入費用			1,766				
○ 防炎ガイドブック改訂版の作成・配布費用			4,066				
自主防災組織への補助	4,090						
自主防災連絡会への補助	500						
小学校区防災訓練の費用	80						
人間東部地区事務組合運営事業(消防費)	1,297,387					1,297,387	
		常備消防分	1,250,465				
		東消防署富士見分署の建設費用等 非常備消防分	46,922				
管財課	公用車維持管理事業	12,904				529	12,375
			電気自動車の購入費用	2,487			
電気自動車の充電設備工事	673						
環境課	人間東部地区事務組合運営事業(衛生費)	108,691					108,691
			葬斎場分	63,999			
			葬斎場運営費用等 し尿処理分 し尿処理施設運営費等	44,692			
	地球にやさしい生活環境づくり事業	1,008					1,008
			自然観察会の開催費用	64			
			啓発ポスター出品者謝礼 美化推進啓発費用	70 58			
	「減らせ!CO2」推進事業	7,522					7,522
			再生可能エネルギー等設置者への助成 市内公共施設の壁面緑化費用	7,000 522			
	公害防止事業	7,678		455		1,500	5,723
			ムクドリ対策費用	1,690			
ダイオキシン類等の公害分析調査費用			5,042				
アライグマの捕獲費用 犬猫殺処分ゼロ活動を行う団体への補助			440 300				
放射線等対策事業	189					189	
		放射線測定器定期点検料	88				
ごみ収集事業	333,017				10,881	322,136	
		民間事業者によるごみ収集費用	315,629				
ごみ減量化推進事業	25,938					25,938	
		集団資源回収実施団体への奨励金	6,105				
		紙、布類定期回収奨励金	11,748				
		カン用自立式ネットの購入費用 ○ ごみ分別アプリの運用費用	1,733 1,089				
志木地区衛生組合運営事業	588,795					588,795	
		志木地区衛生組合への負担金	588,795				

課名	事業名	予算額	概要					
			財源の内訳					
			国庫	県	地方債	その他	一般財源	
人権・市民相談課	消費生活相談事業	6,805		2,248			4,557	
			消費生活向上のための啓発費用					491
まちづくり推進課	秩序ある土地利用推進事業	10,030					10,030	
			都市計画マスタープランの策定費用					9,800
	シティゾーン整備推進事業	97,221	25,828		19,000		52,393	
			土地売買契約取得費用					33,508
	道路用地買収に係る費用					60,513		
	市街地整備事業	7,368					7,368	
			土地区画整理事業設立補助					7,350
	公園整備事業	654,461			373,500	150,668	130,293	
			びん沼自然公園整備工事					415,000
	宮下ちびっこ広場の購入費用					87,771		
諏訪の森の購入費用					150,668			
公園・緑地維持管理事業	164,181				7,208	156,973		
		○ 公園の維持管理費用					63,844	
樹木の維持管理費用					39,774			
公園灯LED照明リース費用					5,205			
○ 公園の整備工事					8,100			
緑化推進事業	8,601				3,287	5,314		
		保存樹木・樹林への補助					4,000	
都市計画道路整備事業	16,912					16,912		
		みずほ台駅東通線の測量・調査					16,888	
鶴瀬駅西口整備事務所	鶴瀬駅西口土地区画整理事業	291,032				291,032		
			鶴瀬駅西口土地区画整理事業特別会計への繰出金					291,032
特別会計予算額					293,685			
委託費用、維持管理費用等								
鶴瀬駅東口整備事務所	鶴瀬駅東口土地区画整理事業	343,852				343,852		
			鶴瀬駅東口土地区画整理事業特別会計への繰出金					343,852
	特別会計予算額					457,053		
建物調査、物件補償、道路築造工事等								
鶴瀬駅東口整備事業	鶴瀬駅東口整備事業	245,700	86,600		77,900	81,200		
			鶴瀬駅東口駅前広場整備費用					240,700
道路治水課	交通安全施設整備事業	71,534				71,534		
			道路照明灯、道路反射鏡等の設置					4,868
			区画線設置工事					9,000
			通学路区画線等設置工事					14,000
	道路照明灯LED照明リース費用					20,394		
	子どもサンサンプロテクト事業	29,890			22,400		7,490	
			交差点安全対策整備費用					29,890
	防犯対策事業	23,379					23,379	
			防犯灯のLED照明への交換					3,108
	防犯灯設置工事					3,190		
道路修繕事業	道路修繕事業	230,589	11,471		41,200	23,500	154,418	
			市内各所の道路維持管理費用					21,400
			市内各所の道路修繕工事					157,907
			公共施設など樹木の維持管理費用					40,205
			本郷橋架替工事の測量・設計					2,587
			道路舗装の調査費用					2,000
個別施設計画の策定費用					5,104			

課名	事業名	予算額	概要				
			財源の内訳				
			国庫	県	地方債	その他	一般財源
道路治水課	幹線道路整備事業	773,935	140,624		546,500	3,590	83,221
			市道第5131号線(富士見橋通線)	748,500			
			市道第5227号線(消防分署建設地付近)	17,000			
			市道第5209号線(関沢2丁目地内)	7,500			
			市道第5101号線(大字勝瀬地内)	935			
	採納道路整備事業	15,650					15,650
			私道の一括寄附採納道路等の舗装及び側溝等の整備	15,650			
	生活道路整備事業	30,417					30,417
			市道第225号線(大字勝瀬地内)	14,950			
			市道第710号線(大字下南畑地内)	4,800			
火葬場関連整備事業	33,505				33,505		
		市道第5111号線の工事、補償等	33,505				
浸水対策事業	430,652		318,800			111,852	
		災害用臨時ポンプ設置費用	9,700				
		岡川排水機場ポンプ増強工事	264,728				
		排水機場更新工事(前谷排水機場)	39,800				
		浸水対策工事	48,900				
河川環境整備事業	43,670				857	42,813	
		シティゾーン周辺水路整備の設計	5,500				
交通・管理課	交通安全啓発推進事業	19,484				1,000	18,484
			自転車用ヘルメットの購入補助	764			
	交通安全教育の費用	1,848					
	市内公共交通対策事業	56,268					56,268
			市内循環バスの運行補助	41,260			
	デマンドタクシーの運行費用	14,712					
	駅前自転車対策事業	165,853				165,853	
			駅前自転車駐車場の管理運営費用(指定管理料)	96,040			
	駅前自転車整理の費用	35,017					
	駅前自動車対策事業	10,029				10,029	
みずほ台駅東・西口及び鶴瀬駅西口の自動車駐車場の管理費用			5,571				
道水路台帳整備事業	23,821				400	23,421	
		道水路台帳の整備費用	15,392				
屋外広告物簡易除却事業	1,017					1,017	
		屋外広告物の除却作業の費用	825				
建築指導課	耐震改修促進事業	5,450	2,225				3,225
			住宅の耐震診断料・耐震改修工事費の補助	4,450			
	ブロック塀等撤去費の補助	1,000					
市営住宅・コミュニティ住宅補助事業	40,676	12,447			15,990	12,239	
		市営住宅の借上料等	38,594				
空家等対策事業	6,784	800				5,984	
		空家除却・利活用への補助	4,600				
隣接地の統合に係る補助	1,600						
下水道課	公共下水道事業	527,024					527,024
			公共下水道事業負担金	95,213			
			公共下水道事業雨水処理負担金	241,811			
公共下水道事業補助金	190,000						

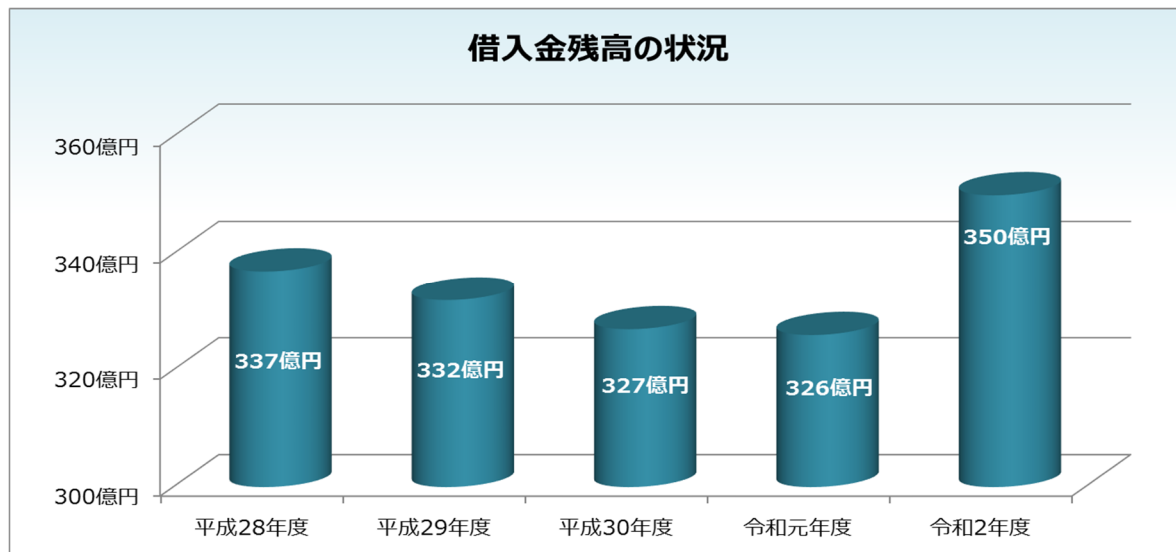
6 市民参加・協働により、豊かな自治をつくる人のまち

課名	事業名	予算額	概要					
			財源の内訳					
			国庫	県	地方債	その他	一般財源	
秘書広報課	ホームページ運営事業	4,473				3,120	1,353	
			ホームページ関係システム使用料				4,226	
秘書広報課	広報事業	23,453					23,453	
			広報ふじみ印刷費用				16,519	
総務課	庁舎維持管理事業	151,691			25,500	8,717	117,474	
			庁舎総合管理業務の委託費用 (庁舎警備・設備保守管理・清掃業務等)				33,445	
			庁舎地下ビットの防錆処理修繕				9,733	
			議場設備改修工事				34,078	
			幹線ケーブル更新工事の設計				797	
			防火設備改修工事の設計				1,139	
政策企画課	計画行政推進事業	7,243					7,243	
			まちづくり寄附謝礼				2,225	
			webモニターアンケートシステムの導入費用				165	
			webモニターアンケートシステムの運用費用				303	
			総合計画の印刷費用				2,442	
情報システム課	電子計算組織運営事業	359,872				4,251	355,621	
			RPAツールの導入費用				2,332	
			RPAツールの運用費用				1,569	
管財課	公共施設マネジメント事業	14,073					14,073	
			個別施設計画の策定費用				10,587	
協働推進課	市民参加・協働推進事業	6,951					6,951	
			協働事業提案制度により採択された事業補助				200	
			地域まちづくり協議会への補助				3,000	
			市民活動保険費用				1,553	
			地域コミュニティロードネーム標識設置工事				1,234	
			ミニ鉄道40周年記念式典費用				112	
	協働推進課	町会長組織運営事業	44,596					44,596
				○ 正副町会長報償金				33,000
	協働推進課	コミュニティ施設維持管理事業	43,599				17,038	26,561
				勝瀬集会所改修工事				4,688
羽沢1丁目集会所建替え費用への補助				21,583				
市立集会所の備品購入費用				1,863				
町会のコミュニティ活動に係る備品購入費用の助成				1,900				
掲示板改修工事				1,664				
市民課	居住関係公証事務事業	153,814	75,073	3,415		11,058	64,268	
			コンビニ交付システムの導入費用				41,077	
			コンビニ交付システムの運用費用				2,527	
収税課	収税事務事業	65,817				390	65,427	
			市税のLINE Pay 納付の導入費用				165	
			市税のLINE Pay 納付の運用費用				128	

4 富士見市の財政状況

借入金残高の状況

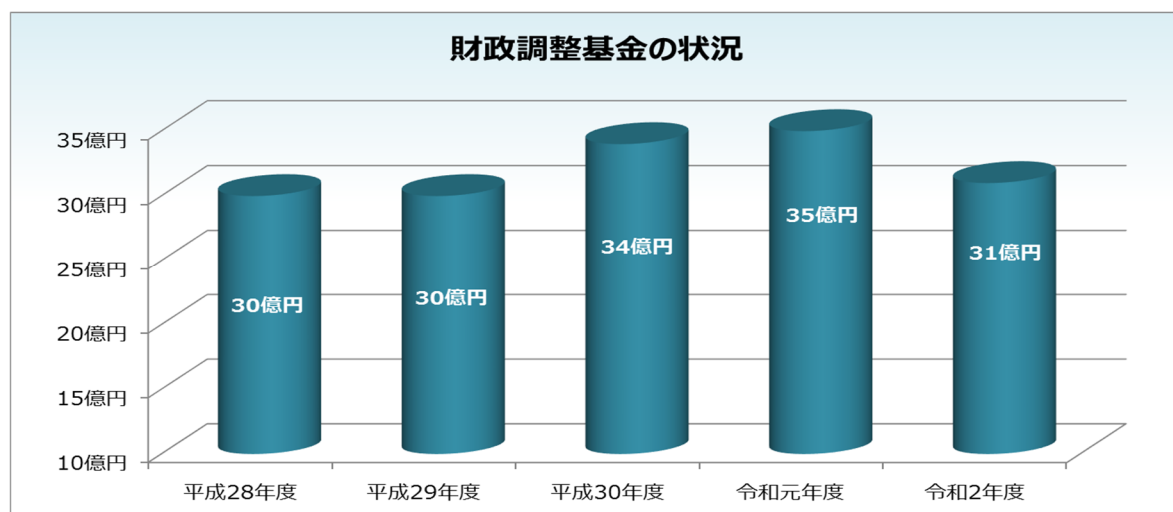
借入金（市債）は、学校、道路、下水道などの公共施設を整備する場合などに借り入れをします。借入金残高は減少傾向でしたが、令和2年度は富士見橋通線やびん沼自然公園の整備工事などの影響により増加しています。



全ての会計の借入金の残高に、債務負担行為額（将来の債務予定額）を加えています。令和元年度及び令和2年度の残高は見込みです。

財政調整基金の状況

災害などの不測の事態や多額の支出を伴う事業に備え、預金（財政調整基金）を積み立てています。



令和元年度及び令和2年度の残高は見込みです。

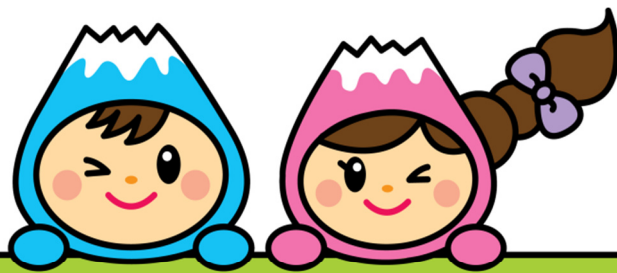
財政状況を「家計」に例えると

市の財政について、より身近に感じていただくために、今年度の市の予算を年間の収支が500万円の家計で表しました。

1年間の家計簿			
<収入>		<支出>	
給料 (市税・使用料・財産収入など)	232万円	食費 (人件費)	81万円
親からの援助 (地方交付税)	37万円	借入金の返済 (公債費)	34万円
株式の配当金 (地方消費税交付金など)	35万円	医療費 (扶助費)	153万円
医療費の還付金や増改築費 の助成金収入 (国・県支出金)	128万円	自宅の増改築費 (普通建設事業費、維持補修費など)	67万円
貯金の取崩し (基金からの繰入金)	12万円	光熱水費、電話代 (物件費)	66万円
銀行からの借り入れ (市債)	56万円	子育てにかかる費用 (繰出金)	35万円
		町会費、サークル活動の会費 など (補助費等、投資及び出資金、貸付 金など)	63万円
		貯金 (積立金、予備費)	1万円
計	500万円	計	500万円

わかりやすさを優先しているため、正確な意味や内容と異なる場合があります。





~令和2年度版~

ことしのお金の使いみち

令和2年4月

発行 富士見市

編集 富士見市総合政策部財政課

〒354-8511 富士見市大字鶴馬1800番地の1

049-251-2711 (代表)