

令和8年度
一般会計予算概要

令和8年度 ことしのお金の 使いみち



令和8年4月
富士見市

目次

1 ことしの予算の概要

| | |
|---------------|---|
| 予算総額 | 1 |
| 収入の状況 | 1 |
| 支出の状況（目的別の分類） | 2 |
| 支出の状況（性質別の分類） | 3 |
| 主な行財政改革の取組み | 4 |
| 地方消費税交付金の使いみち | 5 |
| 都市計画税の使いみち | 5 |
| 森林環境譲与税の使いみち | 6 |

2 ことしの主な事業

| | |
|----------------|----|
| 子ども・子育て・学校教育関係 | 7 |
| 福祉・健康づくり関係 | 12 |
| 生涯学習関係 | 15 |
| 市民生活関係 | 17 |
| まちづくり関係 | 18 |
| 公園・住環境整備関係 | 21 |
| 産業・地域活性化関係 | 22 |
| 危機管理・行政関係 | 24 |

3 ことしの事業一覧（第6次基本構想・第2期基本計画で定める30分野の行政活動と分野別の主要事業）

| | |
|------------|----|
| ①子ども・子育て支援 | 27 |
| ②子ども・若者支援 | 28 |
| ③学校教育 | 29 |
| ④地域福祉 | 31 |
| ⑤高齢者福祉 | 31 |
| ⑥障がい福祉 | 32 |
| ⑦健康づくり | 33 |
| ⑧スポーツ | 34 |
| ⑨文化芸術・文化財 | 34 |
| ⑩生涯学習 | 35 |
| ⑪人権・男女共同参画 | 36 |



| | |
|-------------|----|
| ⑫地域コミュニティ | 36 |
| ⑬多文化共生・国際交流 | 36 |
| ⑭防犯・交通安全 | 36 |
| ⑮市民相談・消費生活 | 37 |
| ⑯土地利用 | 37 |
| ⑰道路 | 37 |
| ⑱治水 | 37 |
| ⑳下水道 | 38 |
| ㉑公共交通 | 38 |
| ㉒環境 | 38 |
| ㉓公園・緑 | 38 |
| ㉔住環境 | 39 |
| ㉕商工 | 39 |
| ㉖農業 | 40 |
| ㉗就労 | 40 |
| ㉘シティプロモーション | 40 |
| ㉙危機管理 | 40 |
| ㉚総合行政 | 41 |

4 富士見市の財政状況

| | |
|----------------|----|
| 借入金残高の状況 | 42 |
| 財政調整基金の状況 | 42 |
| 財政状況を「家計」に例えると | 43 |

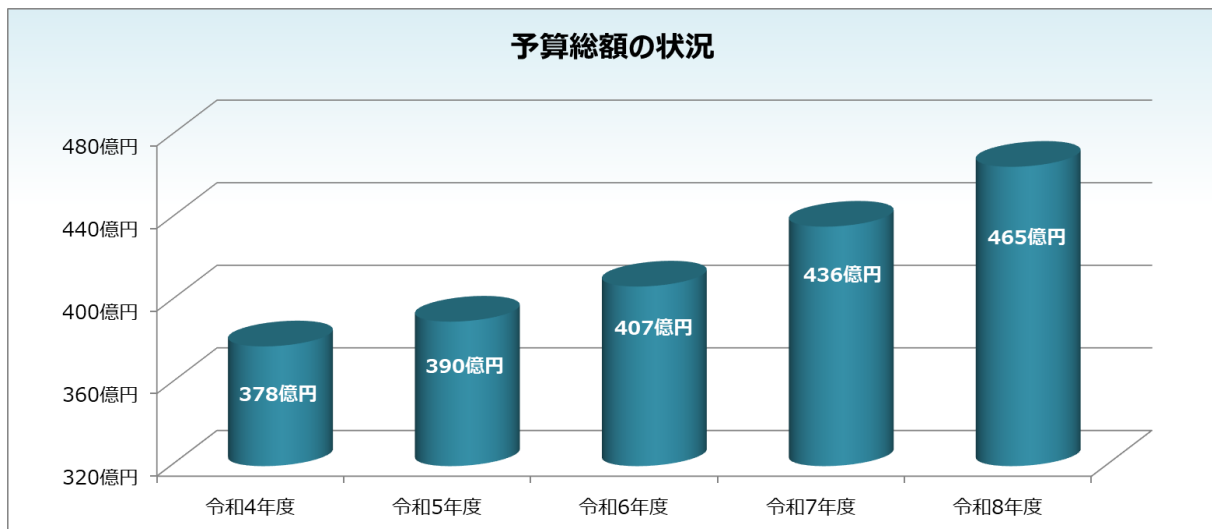
1 ことしの予算の概要

令和8年度予算は、小学校・特別支援学校小学部の給食費無償化、燃えないまちづくりに向けた補助や基礎調査の開始、「行かない窓口」の普及に向けたキオスク端末の配備などの新規事業を実施するほか、産後ケア・産婦健康診査の拡充、新庁舎整備に向けた水路の移設や建設実施設計、中央防災センターの建設工事など継続して進めている取組にも計画的に予算を計上しました。

◆ 予算総額

一般会計の当初予算総額は、464 億 6,922 万 8 千円となり、前年度に比べ、28 億 6,248 万 5 千円の増、率にして 6.6%の増となりました。

前年度当初予算から増額となった主な要因としては、扶助費などの義務的経費の増額を見込むとともに、新たに「みらいCプロジェクト」として位置付けた新庁舎整備事業の進展などによる普通建設事業費の増額を見込んだことなどによるものです。



◆ 収入の状況

市税の総額は、個人市民税や固定資産税の増額などにより、前年度に比べ 3 億 8,961 万 1 千円の増となる 176 億 1,318 万 6 千円を見込みました。

個人市民税は、税法改正により納税義務者数は減少を見込むものの、一人当たり給与所得の増額等を考慮し、前年度に比べ 3 億 9,187 万 6 千円の増となる 84 億 2,275 万 7 千円を見込みました。固定資産税は、富士見上南畑地区産業団地の開発に係る増額や

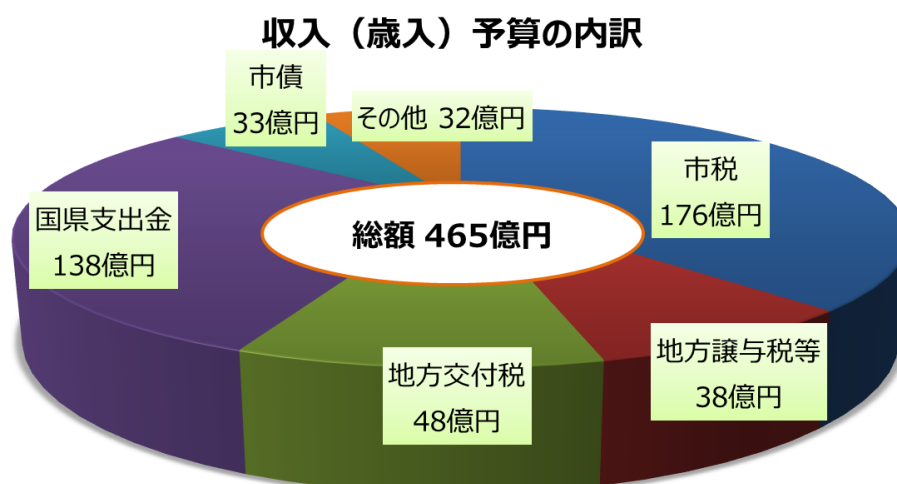
新增築による課税棟数の増加等を鑑み、前年度に比べ1億3,241万8千円の増となる64億6,801万8千円を見込みました。

地方消費税交付金は、地方財政計画や交付実績等を踏まえ、前年より2億円の増となる27億円を見込みました。

地方特例交付金は、ガソリン税の暫定税率廃止に伴う地方揮発油譲与税や自動車税環境性能割の廃止に伴う環境性能割交付金の減収見込分が措置されることを踏まえ、前年より5千万円の増となる2億円を見込みました。

地方交付税は、普通交付税については地方財政計画等を踏まえ、前年度に比べ2億円の増となる45億円を見込むほか、特別交付税については、交付実績に基づき2億5,000万円を見込み、総額として47億5,000万円を見込みました。

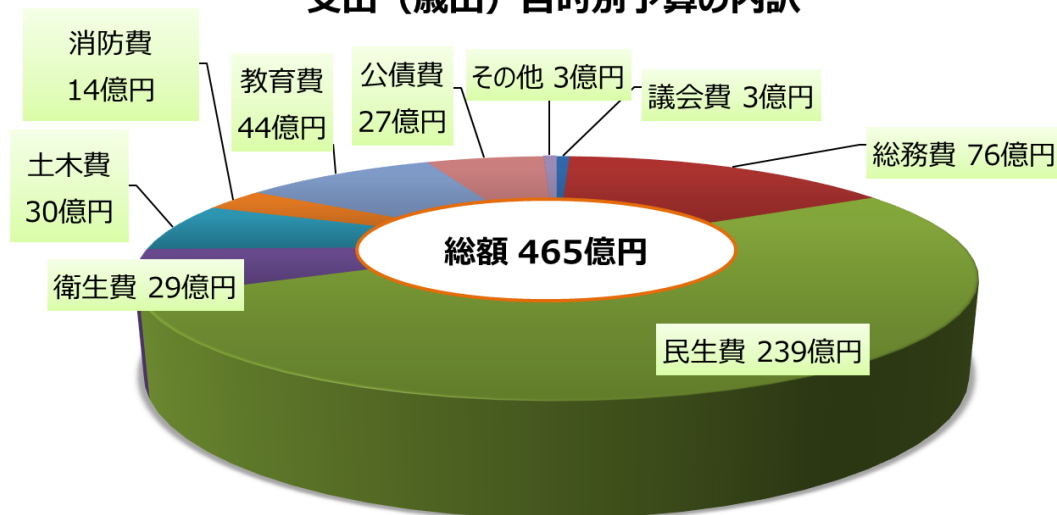
市債は、普通建設事業費の増額に伴い、前年度に比べ12億7,540万円の増となる32億6,110万円を見込みました。



◆ 支出の状況（目的別の分類）

総務費は、76億2,233万2千円となり、前年度に比べ13億5,949万3千円の増となっています。これは、キラリふじみ大規模改修工事やみずほ台コミュニティセンター長寿命化改修工事の増などによるものです。また、民生費は、238億4,088万9千円となり、前年度に比べ12億6,812万8千円の増となっています。これは、管内施設型・地域型保育給付費や障害介護給付費の増などによるものです。

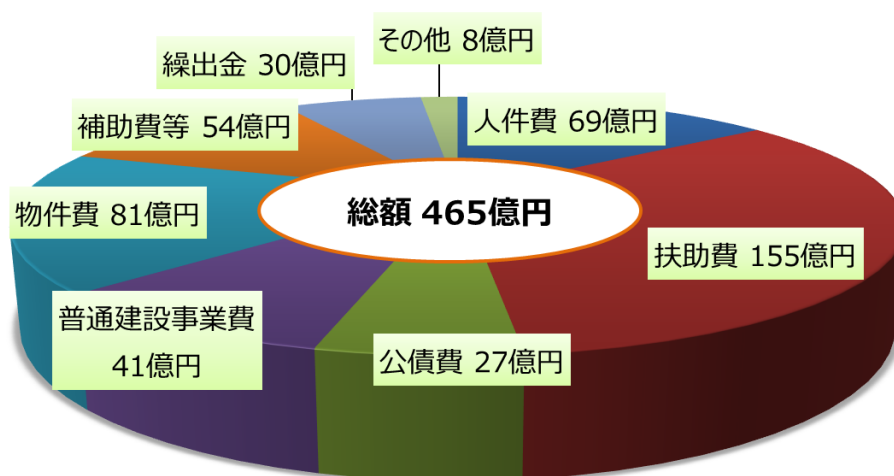
支出（歳出）目的別予算の内訳



◆ 支出の状況（性質別の分類）

扶助費は、155 億 20 万 5 千円となり、前年度に比べ 9 億 1,750 万 2 千円の増となっています。これは、管内施設型・地域型保育給付費や障害介護給付費の増などによるものです。また、物件費は 81 億 2,693 万円となり、前年度に比べ 4 億 9,988 万 5 千円の増となっています。これは、校務システム更新業務委託の皆増などによるものです。

支出（歳出）性質別予算の内訳



◆ 主な行財政改革の取組み

(1) 自主財源の確保

- ① 収納率の向上
 - ・ 多様な収納チャネルの活用による納税機会の提供
 - ・ 地方税統一QRコード（eL-QR）による納付対象税目の拡充
 - ・ Web口座振替受付サービスの導入により口座登録の迅速化
 - ・ 徴収職員の県庁派遣による徴収事務の専門性向上
- ② まちづくり寄附の確保
 - ・ オンラインワンストップサービス申請の導入及び受付や返礼品発注事務等の委託
 - ・ ふるさと納税サイトによる寄附募集
- ③ 広告収入の確保
 - ・ 番号案内システム、庁舎案内図システム、デジタルサイネージ
 - ・ 市ホームページバナー広告掲載料
- ④ 市有財産の貸付
 - ・ 飲料水自動販売機設置貸付料

(2) アウトソーシングの推進

- ① まちづくり寄附に係る受付や返礼品発注事務等の委託
- ② 標準化・共通化に伴う帳票印刷の委託
- ③ 学校給食調理等の委託
- ④ 公用車の清掃業務委託（障がい者の就労支援）

(3) 効率的な行政運営の推進

- ① 補助金、使用料、手数料の見直し
- ② 事務用消耗品費の部局ごとの統合による総額の抑制
- ③ 電気料金の削減
 - ・ 公共施設の照明のLED化
 - ・ 小売電気事業者の入札による選定
- ④ 広告付きAEDの無償提供
- ⑤ 給食費の公会計化

◆ 地方消費税交付金の使いみち

平成 26 年 4 月 1 日及び令和元年 10 月 1 日の消費税率の引上げに伴い、地方消費税率は 1 %から 2.2%（軽減税率は 1.76%）へと引上げられました。

このうち 1.2%の引上げ分（社会保障財源化分）については、市が行う社会保障施策に要する経費（社会福祉・社会保険・保健衛生）に充てることとされており、市では、下記の社会保障施策に要する経費に使わせていただきます。

| 社会保障施策に要する経費 | 令和 8 年度当初予算額 | 左記に充当した地方消費税交付金の額 |
|------------------------------------|--------------------|-------------------|
| 社会福祉関係 (子育て、高齢者福祉、障がい者福祉、生活保護等) | 179 億 8,572 万 6 千円 | 9 億 8,956 万 2 千円 |
| 社会保険関係 (国民健康保険、介護保険等) | 36 億 9,556 万 9 千円 | 5 億 2,954 万 6 千円 |
| 保健衛生関係 (疾病予防、医療体制確保等) | 4 億 7,989 万 7 千円 | 8,089 万 2 千円 |
| 合 計 | 221 億 6,119 万 2 千円 | 16 億円 |

◆ 都市計画税の使いみち

都市計画税とは、都市計画事業や土地区画整理事業に要する費用の一部を負担していただくための目的税です。主な用途は、公園整備事業、下水道整備事業、土地区画整理事業などがあり、以下の都市計画事業に要する経費に使わせていただきます。

| 都市計画事業に要する経費 | 令和 8 年度当初予算額 | 左記に充当した都市計画税の額 |
|--------------|-------------------|------------------|
| 公園整備 | 2 億 6,673 万 6 千円 | 2 億 1,609 万 2 千円 |
| 下水道整備 | 4 億 6,969 万 5 千円 | 3 億 7,976 万円 |
| 土地区画整理 | 5 億 5,842 万 5 千円 | 3 億 3,158 万 5 千円 |
| 地方債償還 | 2 億 9,045 万 2 千円 | 2 億 3,622 万 3 千円 |
| 合 計 | 15 億 8,530 万 8 千円 | 11 億 6,366 万円 |

2 ことしの主な事業

令和8年度に実施する主な事業について、第6次基本構想・第2期基本計画で定める30分野の行政活動に基づき紹介します。

1～3 子ども・子育て・学校教育関係

拡充

朝のこどもの居場所づくり事業の拡充

1,329万5千円

「朝の小1の壁」解消のため、市内の全小学校の敷地内にある放課後児童クラブにて、見守り員による朝の見守りを実施します。

【保育課】

<財源>

県 879万8千円



新規

放課後児童クラブの改修

4,077万円

諏訪第1放課後児童クラブの大規模改修工事やつるせ台第1放課後児童クラブの空調更新工事などを行い、児童が快適に過ごせる環境を整備します。

【保育課】

<財源>

国 1,135万7千円

県 1,135万7千円



〔諏訪第1放課後児童クラブ〕

新規

民間保育施設への施設整備の補助

2億3,621万2千円

新規に保育施設を整備する法人に対し、施設整備費用を補助し、保育定員の拡充を図ります。

【保育課】

<財源>

国 1億7,997万1千円

地方債 5,620万円



新規

1か月児健診費用の助成

445万5千円

医療機関で発育発達状態の確認と疾病の早期発見が出来るよう、1か月児健診の受診費用を助成します。

【子ども未来応援センター】

<財源>

国 222万7千円



拡充

産婦健康診査費用の助成

787万5千円

より確実に産後うつ等を予防・早期発見し、必要な支援へとつなぐため、産婦健康診査の助成上限を「1回」から「2回」に拡充します。

【子ども未来応援センター】

<財源>

国 393万7千円



拡充

産後ケアの推進

1,983万6千円

安心して子育てしやすい環境を整備するために、産後ケアサービスのメニューに宿泊型を追加するとともに、非課税世帯等一部対象者の減免を行い、より多くの産婦がサービスを利用しやすくなるよう拡充します。

【子ども未来応援センター】

<財源>

国 991万8千円

県 495万8千円



新規

校務システムの更新

2億7,469万7千円

教職員が使用する校務システムの更新に伴い、新たに保護者連絡ツールを導入します。

【学校教育課】

<財源>
地方債 2億4,720万円



新規

図書管理システムの導入

7,612万1千円

各学校に図書管理システムを導入し、学校司書の事務負担を軽減し、子どもたちへの読み聞かせなどの時間の確保につなげます。

【学校教育課】

<財源>
国 3,806万1千円
地方債 3,420万円



新規

GIGAスクールサポーターの配置

674万7千円

ICTを活用した授業支援などを行うGIGAスクールサポーターを各学校に配置します。

【学校教育課】

<財源>
その他 86万2千円



拡充

「いのちの授業」の拡充

144万円

いのちの大切さを学ぶために、「いのちの授業」の開催回数を年2回に増やします。また、PUSH講習（心肺蘇生講習）を各学校で実践します。

【学校教育課】

<財源>
その他 70万円



拡充

英語検定試験検定料の補助

83万円

児童生徒の英語の学力や学習意欲の向上を支援するため、英語検定試験検定料を補助します。令和8年度からは、対象学年や補助金額を拡充します。

【学校教育課】



新規

小学校・特別支援学校小学部の給食費無償化

3億1,088万7千円

「学校給食費の抜本的な負担軽減」の開始に伴い交付される給食費負担軽減交付金を財源として、小学校と特別支援学校小学部の給食費を無償化します。

【学校給食センター】

<財源>
県 3億1,088万7千円



継 続 事 業



| 所管課 | 事業内容 | 説明 | 予算額 |
|-------------|-------------------------|--|--|
| 子育て支援課 | 結婚生活セミナー等の開催 | 結婚生活における不安の軽減や結婚を希望する人を応援するため、婚活講座や結婚生活講座を開催します。 | 16万1千円 <財源> 県 9万8千円 |
| 子育て支援課 | こども医療費の補助 | こども医療費を助成し、子どもの保健の向上と子育て世代の経済的負担の軽減を図ります。 | 5億2,653万9千円 <財源> 県 1億265万円 |
| 子育て支援課 | ひとり親家庭の自立支援 | ひとり親家庭の親を対象に、病児・病後児保育やファミリーサポートセンター等の利用料を補助します。また、就業を促進するための支援や就労機会を向上するための支援を行います。 | 1,247万8千円 <財源> 国 905万1千円 |
| 子育て支援課 | 児童手当の支給 | 子育てで家庭の生活の安定と、次世代を担う子どもの健全な成長を支援するための児童手当を支給します。 | 23億813万円 <財源> 国 18億8,157万6千円 県 2億1,327万6千円 |
| 保育課 | 保育施設等への給付費の支給 | 児童の入所に要する経費を保育施設等へ支給します。 | 43億3,918万6千円 <財源> 国 20億4,921万8千円 県 9億5,188万1千円 その他 1億3,825万1千円 |
| 保育課 | 放課後児童クラブの運営 | 市内の放課後児童クラブを運営します。 | 7億5,100万2千円 <財源> 国 1億3,553万7千円 県 1億3,563万7千円 その他 1億8,980万6千円 |
| 子ども未来応援センター | 新生児聴覚スクリーニング検査の補助 | 新生児の「耳の聞こえ」の検査料を補助します。 | 243万円 |
| 子ども未来応援センター | 妊婦や子育て世帯への相談支援・経済的支援 | 安心して出産・子育てができる環境を整備するため、妊婦や子育て世帯に対し、一貫した相談から必要な支援につなぐ伴走型相談支援と、給付金を給付する経済的支援を一体的に実施します。 | 9,188万5千円 <財源> 国 9,094万2千円 県 47万1千円 |
| 子ども未来応援センター | 子ども食堂への補助 | 子ども未来応援基金の管理を社会福祉協議会から市に移管し、子ども食堂を運営する団体へ補助を行います。 | 330万円 <財源> その他 330万円 |
| みずほ学園 | 障害児支援利用計画の作成 | 相談支援専門員による障害児支援利用計画の作成やモニタリングを実施します。 | 431万2千円 <財源> その他 362万5千円 |
| 子ども未来応援センター | 子ども・若者の居場所づくり | 学び直しを希望する若者を対象に相談を実施します。また、子ども・若者の居場所づくりに関わる団体の支援・育成を目的として、意見交換会や講習会を開催します。 | 32万4千円 <財源> 国 21万6千円 県 5万5千円 |
| 教育政策課 | つるせ台小学校校庭芝生の管理 | 地域と連携してつるせ台小学校校庭芝生の維持を行います。 | 392万1千円 |
| 学校教育課 | STEM教育・小学生ロボコン富士見市大会の実施 | 情報活用能力や課題解決能力の育成のため、市内全小学校でSTEM教育を実施します。また、全国大会への出場権をかけて小学生ロボコンの予選会を開催します。 | 25万6千円 |
| 学校教育課 | うたごえフェスタ・吹奏楽フェスタの開催補助 | 子どもの音楽への豊かな感性の育成を図るため、うたごえフェスタと吹奏楽フェスタの開催費用を補助します。 | 70万円 <財源> その他 70万円 |
| 学校給食センター | 物価高騰による給食費値上げ相当分の支援 | 小中特別支援学校に在籍する児童生徒の保護者の経済的負担を軽減するため、高騰する食材費を賄う学校給食費の値上げ相当分を支援します。 | 4,988万円 <財源> 国 4,831万6千円 |

4～7 福祉・健康づくり関係

新規

重層的支援体制整備事業

499万8千円

市民の複合化・複雑化した福祉課題等に対応するため、行政・民間支援機関・地域住民との協働による包括的な支援体制を構築し、課題を抱える市民の方々の生活再建や自立を支援します。

【福祉政策課】

<財源>

国 249万6千円
県 124万5千円



新規

補聴器購入への補助

167万7千円

聴力が低下し、コミュニケーションをとることが難しくなっている高齢者を対象に、補聴器の購入費用の一部を助成します。

【高齢者福祉課】

<財源>

国 18万2千円
県 9万1千円
その他 138万8千円



拡充

予防接種ワクチン費用の補助

3億3,550万1千円

予防接種法に基づき、乳幼児や児童・生徒、高齢者などを対象に各種予防接種を行います。令和8年度は、新たに母子免疫ワクチンの定期接種を始めます。

【健康増進センター】

<財源>

その他 570万円

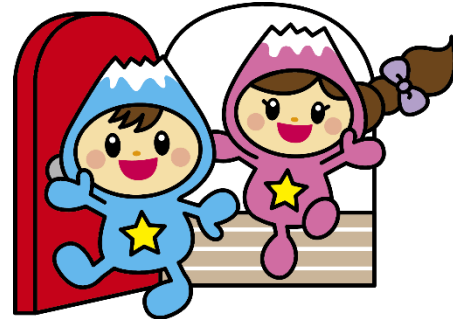


がん治療に伴う外見上の変化に対する心理的な負担等を軽減するため、ウィッグなどのアピアランス用品の補聴器の購入費用の一部を助成します。また、AYA世代終末期がん患者の経済的な負担を軽減するため、在宅療養費等の一部を支援します。

【健康増進センター】

<財源>

県 46万3千円



継 続 事 業



| 所管課 | 事業内容 | 説明 | 予算額 |
|--------|--------------------|--|---|
| 福祉政策課 | 生活困窮者への自立支援 | 生活困窮家庭の子どもへの学習支援事業を実施します。また、生活困窮者への自立相談支援を行う「生活サポートセンター☆ふじみ」の運営や、生活困窮者の家賃を補助します。 | 6,747万7千円 <財源> 国 2,616万円 県 1,900万9千円 |
| 福祉政策課 | 多様な生活課題に関する相談窓口の設置 | 福祉分野における多様な生活課題に対応するための相談窓口を設け、関係機関と連携しながら包括的な支援体制を整えます。 | 499万8千円 <財源> 国 246万6千円 県 124万5千円 |
| 福祉政策課 | 生活困窮者への支援 | 生活に困窮する世帯の困窮の度合いに応じた必要な保護を行い、健康で文化的な最低限度の生活を保障するとともに自立への支援を行います。 | 34億1,687万7千円 <財源> 国 25億6,265万4千円 県 4,547万9千円 |
| 高齢者福祉課 | 介護保険事業の継続的な運営 | 要介護認定者などが必要な介護サービスを受けられるよう介護保険特別会計への繰出しを行います。 | 13億2,041万円 <財源> 国 4,605万6千円 県 2,154万5千円 |
| 高齢者福祉課 | 成年後見制度の中核機関の運営 | 成年後見制度を適切に利用できる仕組みづくりを進めるための中核機関を運営します。 | 1,932万2千円 <財源> 国 124万5千円 県 82万円 |

| 所管課 | 事業内容 | 説明 | 予算額 |
|----------|-------------------|--|--|
| 障がい福祉課 | 訪問型レスパイトケア事業への支援 | 医療的ケアが必要な在宅の障がい児（者）を介助する家族の負担軽減を図るため、訪問看護によるレスパイトケアを行う事業所に対して補助を行います。 ※レスパイトケアとは、一時的にケアを代替し、家族のリフレッシュを図るサービスのこと | 121万5千円 <財源> 国 60万7千円 県 30万3千円 |
| 障がい福祉課 | 障がい者相談支援センター等の運営 | 利用支援や情報提供を行う障がい者相談支援センターと、就労のサポートを行う障がい者就労支援センターを運営します。 | 3,539万円 <財源> 国 884万7千円 県 442万3千円 |
| 障がい福祉課 | 日常生活用具の給付・貸与 | 障がい者が日常生活を営む上での不便を解消し、自力で生活を営めるようにするための日常生活用具について、給付や貸与を行います。 | 2,450万円 <財源> 国 612万5千円 県 306万3千円 |
| 障がい福祉課 | 成年後見人への報酬の補助 | 認知症などにより判断能力が不十分な方が適切に成年後見制度を利用できるように、成年後見人への報酬を補助します。 | 626万4千円 <財源> 国 167万4千円 県 83万5千円 |
| 障がい福祉課 | 手話狂言ワークショップの実施 | 手話言語の普及啓発や障がい者の文化芸術活動の推進を目的として、市内小学校（水谷小・勝瀬中）の児童生徒を対象に手話狂言のワークショップを実施します。 | 40万8千円 <財源> 国 10万2千円 県 5万1千円 |
| 保険年金課 | 健康診査費用の補助 | 75歳以上の方の人間ドックや健康診査の費用を補助します。 ※国民健康保険に加入されている方の費用は国民健康保険特別会計で補助します。 | 1億1,038万8千円 <財源> その他 7,799万8千円 |
| 健康増進センター | がん検診などの推進 | 健康増進法に基づき、がん検診、肝炎ウイルス検診、歯科検診など様々な検診を行います。 | 8,122万2千円 <財源> 国 11万3千円 県 68万4千円 その他 194万円 |
| 健康増進センター | 眼科検診費用の補助 | 緑内障をはじめとする眼科疾患の早期発見、早期治療ができるよう眼科健診費用を補助します。 | 524万8千円 |
| 健康増進センター | コバトンALKOOマイレージの実施 | ウォーキングに参加してポイントを貯めるコバトンALKOOマイレージ事業を実施します。 | 73万3千円 (国保特会分を含む) <財源> 県 13万3千円 |



8~10 生涯学習関係

新規

針ヶ谷コミュニティセンターの長寿命化改修工事

1,431万5千円

開館してから年数が経過し、施設の老朽化が進んでいる針ヶ谷コミュニティセンターの長寿命化改修工事に向けて、設計業務を実施します。

【(所管課) 鶴瀬西交流センター】

<財源>

地方債 1,280万円
その他 254万9千円



新規

みずほ台コミュニティセンターの長寿命化改修工事

4億7,326万2千円

開館してから年数が経過し、施設の老朽化が進んでいるみずほ台コミュニティセンターの長寿命化改修工事を実施します。

【みずほ台コミュニティセンター】

<財源>

地方債 4億7,320万円



拡充

家庭学習応援事業の充実

1,368万8千円

家庭学習の習慣化と基礎学力の定着を図るため、公共施設で学習会を開催します。令和8年度からは、小学生対象の学習会について、新たに小学4年生を加えるほか会場や期間などを変更します。

【生涯学習課】

<財源>

その他 557万円



継 続 事 業



| 所管課 | 事業内容 | 説明 | 予算額 |
|-------------------------|------------------------|--|--|
| 文化・スポーツ 振興課 | 学校プールの一般開放の実施 | 夏休み期間中にスポーツができる環境の充実を図るため、市内小学校のプールを一般開放します。 | 550万円 |
| 文化・スポーツ 振興課 | スポーツ大会等出場者への奨励金の支給 | 全国大会への出場など、一定の基準を満たすスポーツ大会への出場者を応援するため、奨励金を支給します。 | 140万円 |
| 文化・スポーツ 振興課 | 「キラリ☆ふじみ」の管理運営 | 市の文化芸術の拠点として親しまれている市民文化会館「キラリ☆ふじみ」の管理・運営と併せて大規模改修工事を実施します。 | 10億4,254万9千円 <財源> 地方債 8億1,810万円 その他 4,895万2千円 |
| 文化・スポーツ 振興課 | 子ども文化芸術大学☆ふじみの開催 | 演劇・音楽・古典芸能などに関わる芸術家を講師として、子どもたちに優れた文化芸術に触れる機会を創出する「子ども文化芸術大学☆ふじみ」を開催します。 | 45万7千円 <財源> その他 3万円 |
| 文化・スポーツ 振興課 | 舞台芸術鑑賞会の補助 | キラリ☆ふじみで開催される舞台芸術鑑賞会を支援し、市内小中学生を招待します。 | 200万円 <財源> その他 200万円 |
| 文化・スポーツ 振興課 | 文化芸術活動の補助 | 市民が主体となって実施する文化芸術事業に対して、補助を行います。 | 100万円 <財源> その他 100万円 |
| 文化・スポーツ 振興課 生涯学習課 | 子ども大学・子どもスポーツ大学☆ふじみの開催 | 小学生を対象として、地域の大学や企業などと連携し、「子ども大学」「子どもスポーツ大学」を開催します。 | 75万2千円 |
| 資料館 | 史跡水子貝塚公園の再整備 | 史跡水子貝塚公園を適切な状態で保存するため、令和11年度のリニューアルに向けた再整備工事の実施設計などを行います。 | 2,908万3千円 <財源> 国 1,390万4千円 地方債 1,250万円 |



11～15 市民生活関係



新規 上沢3丁目集会所の改修

133万2千円

建設から年数の経過している上沢3丁目集会所において、和室床下地の改修を行います。

【協働推進課】



新規 シャバツ市訪問事業（事前視察）

164万9千円

姉妹都市であるセルビア共和国シャバツ市との若年層を対象としたホームステイ交流実施に向けて、現地の事前視察を行います。

【文化・スポーツ振興課】



継続事業



| 所管課 | 事業内容 | 説明 | 予算額 |
|----------|---------------------|--|---------------------------|
| 人権・市民相談課 | 人権推進事業、男女共同参画事業の実施 | 人権啓発関係の研修や会議への参加、男女共同参画推進講演会や男女共同参画セミナーの開催などを行います。 | 57万3千円 <財源> 県 3万5千円 |
| 協働推進課 | 振り込め詐欺対策電話機等購入費用の補助 | 高齢者のいる世帯を対象に、振り込め詐欺対策電話機等の購入費用の一部を補助します。 | 30万円 <財源> 県 10万円 |
| 道路治水課 | 通学路の安全確保の推進 | 小学校通学路にグリーンベルト等の区画線を設置します。 | 462万2千円 |
| 道路治水課 | 防犯対策の推進 | 夜間でも安心安全な生活環境を確保するために、防犯灯の設置及び維持管理をします。 | 6,454万8千円 |

16~22 まちづくり関係

新規

立地適正化計画の策定

2,609万2千円

将来的な人口減少と超高齢社会に対応する持続可能でコンパクトな都市構造を目指すため、立地適正化計画を策定します。また、準防火地域指定に係る基礎調査を併せて実施します。

【都市計画課】

<財源>

国 198万9千円



新規

水谷調節池周辺の整備

3,098万6千円

富士見市都市計画マスタープランに定める「水谷調節池と柳瀬川を含んだ地域と一体化した親水ゾーンの形成」を目指し、水谷調節池周辺を整備します。

【まちづくり推進課】

<財源>

地方債 2,150万円



新規

地域公共交通計画の策定

1,186万9千円

地域公共交通の将来的なあり方などについて検討を行い、持続可能で利用しやすい地域公共交通ネットワークの形成を目指すため、地域公共交通計画を策定します。

【都市計画課】

<財源>

国 250万円



新規

地球温暖化防止活動への補助

1,808万円

温室効果ガス排出量を減らすため、太陽光発電設備や次世代自動車等の購入費用に対して補助します。なお、令和8年度から残価設定型クレジットにて購入した次世代自動車についても補助対象へと拡大いたします。

【環境課】

<財源>

その他 380万円



新規

植林体験・木工製作体験

34万円

ときがわ町との協定により森林整備を行う『富士見・ときがわ交流の森』にて、植林体験を実施します。また、小学生を対象にときがわ町の木材を使用した木工製作体験を開催します。

【環境課】

<財源>

その他 34万円



新規

省エネ家電買い換え促進補助金

2,000万円

国の臨時交付金を活用して、省エネ家電（エアコン、冷蔵・冷凍庫）への買い換えに対する費用の一部を補助いたします。

【環境課】

<財源>

国 1,944万8千円



継 続 事 業



| 所管課 | 事業内容 | 説明 | 予算額 |
|--------------|----------------------|---|--|
| まちづくり推進課 | シティゾーンの整備推進 | 富士見上南畑産業団地の整備に伴い、通過車両等に変化が見込まれる一般県道三芳富士見線の歩道拡幅や電線共同溝整備を行います。 | 9,821万3千円 <財源> 県 8,385万6千円 地方債 1,070万円 |
| 鶴瀬駅周辺地区整備事務所 | 鶴瀬駅西口土地区画整理事業の推進 | 鶴瀬駅西口土地区画整理地区内の換地処分に向けた費用を計上し、年度内での完了を目指します。 | 2億2,224万9千円 (特別会計) |
| 鶴瀬駅周辺地区整備事務所 | 鶴瀬駅東口土地区画整理事業の推進 | 鶴瀬駅東口土地区画整理地区内の道路整備や整地工事を実施し、早期完了を目指します。 | 3億3,093万4千円 (特別会計) |
| 道路治水課 | 道路の整備 | 道路の拡幅や修繕・歩道の整備など、道路環境を計画的に整備します。 ◇市道第5118号線(大字水子)道路整備 1億5,094万4千円 ◇市道第904号線(上沢3丁目)道路整備 988万1千円 ◇市道第5106号線(渡戸3丁目)道路整備 4,874万円 ◇市内各所の道路修繕工事 4億952万2千円 ◇市内各所の採納道路の整備 1,607万5千円 ◇市内各所の生活道路の整備 3,628万2千円 | 6億7,144万4千円 <財源> 国 4,887万9千円 県 3,415万円 地方債 4億7,270万円 |
| 道路治水課 | 浸水対策の推進 | 富士見江川の護岸改修工事を実施するほか、老朽化したポンプの更新工事などの浸水対策を進めます。 | 1億8,573万8千円 <財源> 地方債 1億980万円 |
| 環境課 | 「富士見・ときがわ交流の森」森林整備事業 | ときがわ町の森林を整備し、富士見市の温室効果ガス排出量とオフセット(相殺)することで、ゼロカーボンシティの実現を目指します。 | 99万9千円 <財源> その他 99万9千円 |
| 環境課 | 粗大ごみ受付システムの運用 | 粗大ごみ受付チャットボットシステムにより申請、手続きを簡素化し、市民サービスの向上と職員の負担軽減を図ります。 | 198万円 |
| 環境課 | 公立保育所におけるおもむつの回収 | 保護者の負担を軽減するため、各公立保育所の集積所に専用のごみ箱を設置し、使用済みのおむつを回収・処分します。 | 176万円 |



23～24 公園・住環境整備関係

新規

大御庵の杜の保全設計

795万円

歴史的な古民家、山林、湧水などが揃う魅力的な地域資源の一つである「大御庵の杜」を後世に引き継ぎ、活用を充実させるため古民家等の保全設計を実施します。

【まちづくり推進課】



継 続 事 業



| 所管課 | 事業内容 | 説明 | 予算額 |
|----------|--------------|---|-------------------------|
| まちづくり推進課 | 公園遊具改修の推進 | 安全点検により改善が必要と判断した公園遊具の改修を行います。 | 556万2千円 |
| まちづくり推進課 | びん沼自然公園の管理 | 子どもから大人まで豊かな自然を満喫しながら楽しめる魅力スポットとして、びん沼自然公園の運営・維持管理を実施します。 | 2,600万円 |
| まちづくり推進課 | 大御庵の杜の維持管理 | 魅力的な地域資源である大御庵の杜の維持管理を実施します。 | 266万5千円 |
| 建築指導課 | ブロック塀等撤去費の補助 | 倒壊の恐れがあるブロック塀等の撤去工事について、費用の一部を補助します。 | 100万円 <財源> 国 40万円 |
| 建築指導課 | 相続財産管理人の申立て | 相続財産を適切に管理・清算する相続財産管理人を裁判所に申し立てて、管理不全な状態の空家の適正な管理や除却を促進します。 | 100万8千円 |
| 建築指導課 | 空家等対策費用の補助 | 地域の生活環境保全のため、空家の除却・利活用への補助や隣接地の統合に関する補助のほか、空家移住定住促進への補助を行います。 | 580万円 <財源> 国 40万円 |
| 産業経済課 | 住宅リフォーム費用の補助 | 市内業者の施工により個人住宅をリフォームした際の費用の一部を補助し、地域経済の活性化や市民の居住環境の向上を図ります。 | 1,383万円 |

25~28 産業・地域活性化関係

新規

イネカメムシ広域防除緊急対策支援事業補助金

196万5千円

急増するイネカメムシへの対応として、ドローンによる広域防除に対する補助を行います。

【農業振興課】

<財源>

その他 196万5千円



新規

Instagramへの広告掲載費用

41万8千円

富士見市の認知度向上をはかるため、SNS（Instagram）を活用しインターネット広告を掲載します。

【シティプロモーション課】

<財源>

その他 10万円



継 続 事 業



| 所管課 | 事業内容 | 説明 | 予算額 |
|-------|----------------|---|--------------------------------|
| 産業経済課 | 事業者への経営相談の実施 | 事業者の課題解決や新規創業者の出店支援のため、中小企業診断士をはじめとする7名の専門家が、無料で経営相談やコンサルティングを実施します。 | 302万円 〈財源〉 その他 302万円 |
| 産業経済課 | チャレンジする事業者への支援 | 市内の商工業者を対象に、ホームページ作成費用、店舗改装費用、資格取得費用、特許出願費用、DX推進費用、経営革新計画策定に係る費用、設備導入費用について補助します。 | 344万円 〈財源〉 その他 344万円 |
| 産業経済課 | 特産品の普及促進への支援 | 特産品である「縄文海進」及び「梅恋花」の販売やイベントの実施を支援します。 | 200万円 〈財源〉 その他 200万円 |
| 産業経済課 | 新規創業者への支援 | 創業者にとって大きな資金が必要となる店舗等の改装工事費や販路開拓に必要な広告宣伝費、設立登記に要する費用の一部を補助します。 | 400万円 |
| 農業振興課 | 農業用資機材の購入補助 | 農業用資機材の購入補助について、認定農業者や農業者団体への補助のほか、農業用機械については認定農業者等以外の農業者についても補助します。 | 1,500万円 〈財源〉 その他 1,500万円 |
| 農業振興課 | 農業の経営改善の推進 | 自然や住環境に配慮した農業の推進のため、バイオマス原料とする資材の購入費用や、農業用廃プラスチックの処分費用などを補助します。 | 58万円 〈財源〉 その他 58万円 |
| 農業振興課 | 有機肥料の購入補助 | バランスのとれた土づくりを進めるとともに、消費者のニーズに合った環境に優しい農業を実践するため、有機肥料等の購入費を補助します。 | 340万8千円 〈財源〉 その他 340万8千円 |
| 農業振興課 | 水稲直播栽培の推進 | 稲作農業者の省力化及び作業ピークの分散化を図るため、水稲直播栽培を行う農業者等に対して、鉄コーティング種子の加工費用を補助します。 | 26万9千円 〈財源〉 その他 26万9千円 |



29～30 危機管理・行政関係

新規

中央防災センターの建設工事

2億5,550万円

災害体制の強化に向けて、中央防災倉庫の機能を備えた中央防災センターの建設工事を実施します。

【危機管理課】

<財源>

地方債 2億5,550万円



新規

感震ブレーカーの購入補助

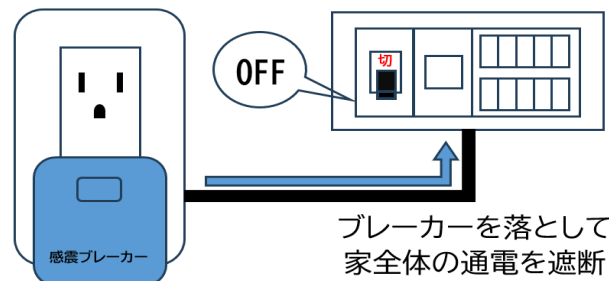
281万8千円

地震発生時の木造住宅密集市街地における大規模火災による被害を軽減するため、該当地域の避難行動要支援者に対して、通電火災を未然に防ぐ感震ブレーカーの購入・設置を補助します。

【危機管理課】

<財源>

その他 100万円



新規

防災ガイドブックの改定・配布

878万1千円

災害対応能力強化のため、市の防災ガイドブックの改定・全戸配布を行います。

【危機管理課】

<財源>

その他 250万円



拡充

新庁舎整備の推進

5億7,872万6千円

新庁舎建設、執務環境、ネットワーク構築それぞれの実施設計業務と、
庁舎敷地拡幅に伴う水路移設工事等を実施します。

【新庁舎整備室】

<財源>

地方債 4億5,420万円



※新庁舎イメージ図

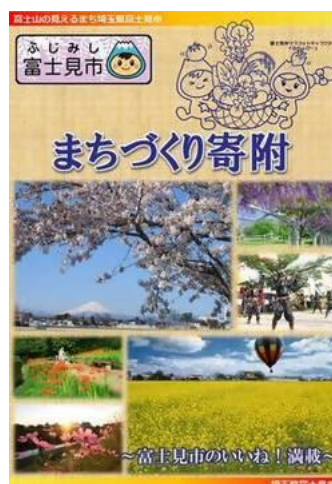
新規

ふるさと納税業務委託

353万3千円

ふるさと納税による寄附の拡大に向けて、
事務の一部を委託化します。

【シティプロモーション課】



新規

キオスク端末導入関連費用

1,120万7千円

市役所本庁舎にキオスク端末機を設置し、窓口での待ち時間短縮を図るとともに、書かない窓口・行かない窓口を推進します

【市民課】

国 560万4千円
その他 136万6千円



継 続 事 業



| 所管課 | 事業内容 | 説明 | 予算額 |
|--------|----------------------|---|--------------------------------------|
| 危機管理課 | 福祉避難所開設訓練の実施 | インクルーシブ防災の取組みとして、民間事業者と連携した福祉避難所開設訓練を実施します。 | 13万5千円 <財源> 県 3万円 |
| 新庁舎整備室 | 新庁舎整備の推進 | 新庁舎整備基金を計画的に積み立てます。 | 5億2,111万5千円 <財源> その他 2,111万5千円 |
| ICT推進課 | 基幹系情報システムの標準化・共通化の運用 | 国が推進する自治体情報システムの標準化に移行したため、引き続きシステム等の運用を行います。 | 2億7,648万円 |
| 市民課 | 申請書作成支援システムの運用 | 「書かない窓口」について、引き続き運用を行います。 | 183万2千円 |
| 収税課 | 口座振替受付サービスの運用 | 市税等で利用できるWeb口座振替受付サービスについて、引き続き運用を行います。 | 199万2千円 |

3 ことしの事業一覧

第6次基本構想・第2期基本計画で定める30分野の行政活動と分野別の主要事業

※新規事業は「◎」、拡充事業は「○」、継続事業は「(空欄)」と表示しています。

※この一覧は「2 ことしの主な事業」で既に紹介済みの事業を含む今年度の主要な事業を表示しています。



(単位 千円)

| 分野 | 課名 | 事業名 | 予算額 | 概要 | | | | | | | |
|-------------|------------------|----------------|--------------------|-------|-----------|---------|-----|---------|---|--|---------|
| | | | | 財源の内訳 | | | | | | | |
| | | | | 国庫 | 県 | 地方債 | その他 | 一般財源 | | | |
| ① 子ども・子育て支援 | 子育て支援課 | 一般事務費 | 31,432 | | 3,692 | | | 27,740 | 結婚生活セミナー等の開催 恋たま運営協議会への負担金 | 161 76 | |
| | | こども医療費支給事業 | 526,539 | | 102,650 | | | 423,889 | 18歳年度末までのこども医療費の助成 | 526,539 | |
| | | ひとり親家庭等医療費支給事業 | 56,141 | | 24,935 | | | 31,206 | ひとり親家庭等に対する医療費の助成 | 56,141 | |
| | | ひとり親家庭自立支援事業 | 12,478 | | 9,051 | | | 3,427 | ひとり親家庭の父又は母に対する、就職に必要な資格取得のための高等職業訓練促進給付金等の支給 高等学校卒業程度認定試験合格支援給付金の支給 ひとり親家庭等に対する病児・病後児保育やファミリーサポートセンター等利用料の助成 | 10,463 150 410 | |
| | | 児童扶養手当支給事業 | 304,373 | | 101,457 | | | 202,916 | ひとり親家庭の父又は母への手当の支給 | 304,373 | |
| | | 児童手当支給事業 | 2,308,130 | | 1,881,576 | 213,276 | | 213,278 | 18歳年度末までの児童を養育している家庭への手当の支給 | 2,308,130 | |
| | | 保育課 | 私立幼稚園特色のある幼児教育推進事業 | 3,751 | | | | 1,800 | 1,951 | 子どもにより良い教育を提供するための事業を展開する私立幼稚園に対する補助 | 3,751 |
| | 朝のこどもの居場所づくり事業 | | 13,295 | | 8,798 | | 96 | 4,401 | ○ 見守り員派遣委託料 | 12,378 | |
| | 保育所等入所児童委託事業 | | 4,339,186 | | 2,049,218 | 951,881 | | 138,251 | 1,199,836 | 市内外の保育・教育施設に対する給付費等の支給 ・管内施設型・地域型保育給付費 4,006,456 ・管外施設型・地域型保育給付費 191,728 ・施設等利用費 101,534 ◎ ・誰でも通園制度に係る給付費 38,650 | |
| | 民間保育所等運営助成事業 | | 414,286 | | 40,135 | 101,346 | | 17,187 | 255,618 | ○ 民間保育所・認定こども園等への運営補助 | 414,286 |
| | 放課後児童健全育成事業(施設費) | | 795,431 | | 146,894 | 146,994 | | 189,806 | 311,737 | 放課後児童クラブの管理運営費用(指定管理料) ◎ 諏訪第1放課後児童クラブ大規模改修工事 29,075 ◎ つるせ台第1放課後児童クラブ空調更新工事 7,875 ◎ つるせ台第1、水谷東放課後児童クラブ床修繕工事 3,820 | |
| | 児童館運営事業 | | 74,411 | | 630 | 157 | | 73,624 | 関沢・諏訪・ふじみ野児童館の管理運営費用(指定管理料) | 73,831 | |

| 分野 | 課名 | 事業名 | 予算額 | 概要 | | | | | | |
|-------------|---------------------|------------------------|---------------------|---------|--------|--------|--------|---------|---|---|
| | | | | 財源の内訳 | | | | | | |
| | | | | 国庫 | 県 | 地方債 | その他 | 一般財源 | | |
| ① 子ども・子育て支援 | 保育課 | 保育所運営事業(施設費) | 128,730 | 147 | 49 | 11,900 | 31,487 | 85,147 | 公立保育所の施設等の修繕料 4,984 公立保育所用備品購入費 4,291 給食食材の費用 56,072 | |
| | | 保育所等施設整備事業 | 236,212 | 179,971 | | | 56,200 | 41 | ◎ 民間保育施設整備費への補助 236,212 | |
| | 子ども未来 応援セン ター | 子育て支援センター 運営事業 | 100,823 | 35,453 | 31,457 | | | 33,913 | 地域子育て支援拠点事業補助金 90,230 | |
| | | ファミリーサポート センター事業 | 8,901 | 2,965 | 2,965 | | | 2,971 | 病児・緊急預かりの実施 1,580 | |
| | | 子どもを守る地域協 議会運営事業 | 427 | 135 | 113 | | | 179 | 支援が必要な家庭へのホームヘルパー派遣費 363 | |
| | | 子ども未来応援基金 積立事業 | 3,300 | | | | 3,300 | | 子ども未来応援基金への積立 3,300 | |
| | | 未熟児養育医療給付 事業 | 5,011 | 2,500 | 1,250 | | | 1,261 | 未熟児養育医療費の助成 5,000 | |
| | | 母子保健事業 | 165,433 | 32,555 | 14,254 | | 30 | 118,594 | 妊婦健康診査費用の助成(14回、HTLV- 1・クラミジア検査を含む) 77,887 ○ 産婦健康診査費用の助成 7,875 授乳に関する訪問相談支援の費用 461 新生児聴覚スクリーニング検査の助成 2,430 不妊検査等の補助 2,630 アプリによる子育て応援情報の配信費用 660 オリジナル母子健康手帳の作成費用 330 ○ 委託医療機関で実施する産後ケアの助成 19,836 ◎ 1か月児健診費用の助成 4,455 | |
| | | 妊婦のための支援給 付事業 | 91,885 | 90,942 | 471 | | | 472 | 妊婦のための支援給付金の支給 90,000 | |
| | みずほ学園 | みずほ学園運営事業 | 69,506 | | | | 45,582 | 23,924 | 療育支援を行う言語聴覚士等専門職の手当 8,760 通園バス運転のための委託費用 8,800 | |
| | | 子どもの発達相談支 援センター運営事業 | 4,312 | | | | 3,625 | 687 | 障害児支援利用計画の作成及びモニタリング 4,312 | |
| | ② 子ども・若者支援 | 子ども未来 応援セン ター | 子ども未来応援セン ター運営事業 | 20,468 | 11,985 | 2,690 | | 3,300 | 2,493 | 子ども未来相談員の報酬 14,032 子ども食堂への補助 3,300 子ども未来応援ネットワーク会議の開催費用 61 離婚に伴う養育費の相談費用 240 学び直し相談窓口の委託費用 324 シングルマザー交流会開催費用 88 公正証書等の作成費用の補助 129 |

| 分野 | 課名 | 事業名 | 予算額 | 概要 | | | | |
|------------------------|------------------------|---------------------------------|----------------------|----------------------------------|---------|---------|--------|---------|
| | | | | 財源の内訳 | | | | |
| | | | | 国庫 | 県 | 地方債 | その他 | 一般財源 |
| ③ 学校教育 | 子育て支援課 | いじめ防止対策推進事業 | 385 | | | | | 385 |
| | | | | いじめ調査委員会の開催費用 | 77 | | | |
| | | | | いじめ問題対策連絡協議会の開催費用 | 20 | | | |
| | | | | いじめ防止のための啓発費用 | 258 | | | |
| | 教育政策課 | 学校管理運営事業 | 381,559 | | | | 2,317 | 379,242 |
| | | | | 小中特別支援学校の光熱水費 | 202,554 | | | |
| | | | | // の修繕料 | 44,360 | | | |
| | | | | // の維持管理等の費用 | 104,920 | | | |
| | | つるせ台小学校校庭芝生の維持管理費用 | 3,921 | | | | | |
| | | 体育館設備安全点検の実施費用 | 2,220 | | | | | |
| | | 学校施設整備事業 | 331,671 | 1,320 | | 226,100 | | 104,251 |
| | | | | ◎ 空調設備更新等工事の設計 (小学校4校・特別支援学校) | 27,378 | | | |
| | | | | ◎ 鶴瀬小学校防球ネット設置工事 | 5,680 | | | |
| | | | | 西中学校屋内運動場改修工事・監理 | 251,263 | | | |
| | ◎ 西中学校給水管改修工事 | 4,521 | | | | | | |
| | 富士見台中学校普通教室増設工事 | 15,186 | | | | | | |
| | 校用備品整備事業 | 41,693 | 1,320 | | | | 40,373 | |
| | | | 学校備品の購入費用 | 40,711 | | | | |
| | ◎新学校給食センター整備事業 | 90 | | | | | 90 | |
| | | | | | | | 90 | |
| 生涯学習課 | 青少年健全育成推進事業 | 2,058 | | | | | 2,058 | |
| | | | 子ども会育成会活動費の補助 | 934 | | | | |
| 青少年育成市民会議活動費の補助 | 900 | | | | | | | |
| 学校教育課 | 学事事務事業 | 11,663 | | | | | 11,663 | |
| | | | 防犯ブザーの購入費用 | 566 | | | | |
| | | | 通知表クリアファイルの購入費用 | 1,953 | | | | |
| | 学校開校記念式典の補助 | 160 | | | | | | |
| | 学校教育振興事業 | 59,053 | 5,431 | | | 4,469 | 49,153 | |
| | | | 学校司書の報酬 | 10,319 | | | | |
| | | | 若手教職員の授業力向上のための指導員報酬 | 12,519 | | | | |
| | | | スクールサポートスタッフの報酬 | 9,531 | | | | |
| | | | ◎ GiGAスクールサポーターの報酬 | 6,608 | | | | |
| | | | STEM教育実施費用 | 256 | | | | |
| | | | 教職員の研修、教育研究等に対する補助 | 3,493 | | | | |
| | ○ 小中学生に対する英語検定試験検定料の補助 | 830 | | | | | | |
| 学校教育支援事業 | 101,326 | 450 | 6,023 | | 3,236 | 91,617 | | |
| | | ふれあい相談員の配置(中学校) | 19,576 | | | | | |
| | | 英語指導助手の配置(小中学校) | 30,704 | | | | | |
| | | イングリッシュ・サマー・キャンプの開催費 | 973 | | | | | |
| | | 学習支援員の配置(小中学校) | 33,448 | | | | | |
| | | ◎ 校内教育支援員の配置(小中学校) | 4,327 | | | | | |
| | | 部活動指導員の配置(中学校) | 720 | | | | | |
| | | 日本語指導員の配置(小中学校) | 700 | | | | | |
| 理科授業支援員の配置(小学校) | 1,368 | | | | | | | |
| 教員の指導力向上のための研修費用 | 180 | | | | | | | |
| 体育のアスリート外部講師への謝礼(小学) | 990 | | | | | | | |
| うたごえフェスタ・学校吹奏楽発表会の開催補助 | 700 | | | | | | | |
| 特別支援教育事業 | 92,747 | | | | 2,424 | 90,323 | | |
| | | 障がいのある児童・生徒を介助するすこやか支援員の配置(40人) | 91,431 | | | | | |
| いじめ防止対策推進事業 | 363 | | | | | 363 | | |
| | | いじめのない学校づくり子ども会議の開催費 | 135 | | | | | |
| いじめのない学校づくり委員会の開催費用 | 228 | | | | | | | |
| いのちの大切さをはぐくむ事業 | 1,577 | | | | 700 | 877 | | |
| | | ○ いのちの授業のための講師謝礼 | 720 | | | | | |
| ◎ 心肺蘇生講習の講師謝礼 | 630 | | | | | | | |

| 分野 | 課名 | 事業名 | 予算額 | 概要 | | | | |
|-------------------------|----------------------|--------------------------------|---|---------------------|--------|---------------|-------------------|---------|
| | | | | 財源の内訳 | | | | |
| | | | | 国庫 | 県 | 地方債 | その他 | 一般財源 |
| ③ 学校教育 | 学校教育課 | 情報教育推進事業 | 739,792 | 38,061 | | 281,400 | | 420,331 |
| | | | | 児童生徒用端末やネットワーク等の使用料 | | | | 359,806 |
| | | ◎ 校務システムの更新費用 | | | | 274,697 | | |
| | | ◎ 学校図書管理システムの導入費用 | | | | 76,121 | | |
| | 教材備品整備事業 | 24,354 | 2,387 | | | | 21,967 | |
| | | | 学校用図書の充実（小中特別支援学校） ※小学校：8,030 ※中学校：5,010 ※特別支援学校：504 | | | | 13,544 | |
| | 教育扶助事業 | 80,714 | 1,534 | | | | 79,180 | |
| | | | 経済的理由により就学困難な児童生徒の保護者に対する支援 | | | | 80,714 | |
| | 学校保健事業 | 52,763 | | | | 3,985 | 48,778 | |
| | | | 児童・生徒、教職員の健康診断等の費用 けがに対する保険加入料の負担金 | | | | 13,390 7,764 | |
| | 教育相談室 | 教育相談事業 | 20,240 | 2,085 | | | | 18,155 |
| | | | | 専任教育相談員の配置 | | | | 16,707 |
| | | 言語相談員の配置 | | | | 180 | | |
| | | 言語聴覚士（言語訓練）の配置 | | | | 540 | | |
| | 臨床心理士（心理治療相談）の配置 | | | | 240 | | | |
| | 特別支援教育士（特別支援教育相談）の配置 | | | | 900 | | | |
| 発達障がい等早期支援・就学支援研修会の開催費用 | | | | 90 | | | | |
| 医療機関との事業連携費用 | | | | 250 | | | | |
| 大学との事業連携費用 | | | | 456 | | | | |
| 通室生支援事業 | 10,090 | 718 | | | | 9,372 | | |
| | | 通室生指導員の配置 | | | | 9,695 | | |
| スクールソーシャルワーカー活用事業 | 1,717 | 482 | | | | 1,235 | | |
| | | スクールソーシャルワーカーの配置 | | | | 1,684 | | |
| 特別支援学校給食事業 | 23,006 | 881 | 2,802 | | 8,648 | 10,675 | | |
| | | 給食食材の費用 （うち学校給食費の値上げ相当分の支援） | | | | 12,360 910 | | |
| 学校給食センター | 学校給食事業 | 947,286 | 47,435 | 308,085 | 18,800 | 198,564 | 374,402 | |
| | | | 給食食材の費用（小中学校） （うち学校給食費の値上げ相当分の支援） | | | | 555,610 48,970 | |
| 調理業務等の委託費用 | | | | 188,100 | | | | |
| 非常時備蓄食糧の購入費用 | | | | 3,766 | | | | |
| 蒸気管更新工事 | | | | 25,091 | | | | |
| ◎ 学校給食献立システムの更新費用 | | | | 7,634 | | | | |

| 分野 | 課名 | 事業名 | 予算額 | 概要 | | | | | | | |
|-------------------|-----------|--------------------|-----------|--------|--------|--------|---------|------------------------------|--------------------------|--------------------|--------|
| | | | | 財源の内訳 | | | | | | | |
| | | | | 国庫 | 県 | 地方債 | その他 | 一般財源 | | | |
| ④ 地域福祉 | 福祉政策課 | 社会福祉協議会運営補助事業 | 67,257 | | | | | 67,257 | 社会福祉協議会への補助 | 67,257 | |
| | | 民生児童委員活動推進事業 | 19,189 | | 11,539 | | | 7,650 | 民生児童委員協議会への補助 | 19,069 | |
| | | 地域福祉推進事業 | 3,629 | | | | | 3,629 | ボランティア活動団体への補助 | 3,237 | |
| | | 市民福祉活動センター維持管理事業 | 23,115 | | | | 60 | 23,055 | 市民福祉活動センターの管理運営費用（指定管理料） | 23,115 | |
| | | 避難行動要支援者支援事業 | 205 | | | | | 205 | 要援護者情報の管理費用 | 205 | |
| | | 生活困窮者自立支援事業 | 67,477 | | 26,160 | 19,009 | | | 22,308 | 生活困窮者への自立相談支援費用 | 28,269 |
| | | | | | | | | | 34,274 | 生活困窮家庭の子どもへの学習支援費用 | 34,274 |
| | | | | | | | | | 4,920 | 生活困窮者への家賃補助 | 4,920 |
| | | ◎重層的支援体制整備事業 | 4,998 | | 2,496 | 1,245 | | | 1,257 | 相談支援員の報酬 | 4,632 |
| | | 生活保護費支給事業（生活保護総務費） | 48,546 | | 7,494 | | | | 41,052 | 就労支援員、面接相談員等の報酬 | 20,032 |
| | | | | | | | 880 | ◎ マイナンバー関係のシステム改修 | 880 | | |
| 生活保護費支給事業（扶助費） | 3,416,877 | | 2,562,654 | 45,479 | | | 808,744 | 医療や住宅、生活扶助等の生活保護費の支給 | 3,416,877 | | |
| ⑤ 高齢者福祉 | 高齢者福祉課 | 一般事務費 | 1,337,276 | 46,056 | 21,545 | | 36 | 1,269,639 | 介護保険特別会計への繰出金 | | |
| | | | | | | | | 1,102,605 | 介護給付費分 | 1,102,605 | |
| | | | | | | | | 19,487 | 一般事務費分 | 19,487 | |
| | | | | | | | | 76,321 | 認定事務費分 | 76,321 | |
| | | | | | | | | 86,181 | 保険料軽減分 | 86,181 | |
| 高齢者生活支援事業 | 25,123 | | 1,245 | 820 | | 1,200 | 21,858 | 生活支援サービス事業 | 18,550 | | |
| | | | | | | | 1,200 | 一般介護予防事業 | 2,738 | | |
| | | | | | | | 19,322 | 任意事業 | 12,408 | | |
| | | | | | | | | 社会保険充実分 | 2,120 | | |
| | | | | | | | | 敬老会を開催する団体に対する助成 | 6,420 | | |
| 老人福祉センター維持管理事業 | 36,526 | | | | | | 36,526 | 老人福祉センターの管理運営費用（指定管理料） | 36,247 | | |
| 介護保険サービス利用者負担助成事業 | 17,647 | | | | | | 17,647 | 収入の少ない方に対する在宅介護サービス利用者負担額の助成 | 17,566 | | |

| 分野 | 課名 | 事業名 | 予算額 | 概要 | | | | | | | |
|----------------|---------|-----------------|-----------|--------|-----------|---------|---------|--|----------------------|--------------------------------|-----------|
| | | | | 財源の内訳 | | | | | | | |
| | | | | 国庫 | 県 | 地方債 | その他 | 一般財源 | | | |
| ◎障がい福祉 | 障がい福祉課 | 在宅重度心身障害者手当支給事業 | 47,028 | | 20,490 | | | 26,538 | 在宅の重度心身障がい者に対する手当の支給 | 47,028 | |
| | | 特別障害者手当等給付事業 | 31,801 | | 23,850 | | | 7,951 | 在宅の特別障がい者などに対する手当の支給 | 31,801 | |
| | | 在宅障害者社会福祉促進事業 | 26,498 | | 607 | 1,534 | | | 24,357 | タクシーの初乗運賃分の助成 | 14,807 |
| | | | | | | | | | 313 | 難聴児に対する補聴器購入費の助成 | 313 |
| | | | | | | | | | 1,920 | 在宅の重症心身障がい児者を預かる事業所への補助 | 1,920 |
| | | | | | | | | | 1,215 | 在宅の重症心身障がい児者に対する訪問看護を行う事業所への補助 | 1,215 |
| | | 重度心身障害者医療費支給事業 | 211,431 | | | 99,162 | | | 112,269 | ○ 重度の心身障がい者に対する医療費の助成 | 208,306 |
| | | 障害者自立支援推進事業 | 34,502 | | | | | | 34,502 | 入間東部福祉会に対する助成 | 23,876 |
| | | | | | | | | | 10,626 | ゆいの里福祉会に対する助成 | 10,626 |
| | | 自立支援給付事業 | 4,007,489 | | 1,979,760 | 989,880 | | | 1,037,849 | 障がい福祉サービス提供事業所への給付費の支給 | 3,719,080 |
| | | | | | | | 218,873 | 人工透析療法等の医療費の助成 | 218,873 | | |
| | | | | | | | 27,468 | 生活介護事業所への運営費補助 | 27,468 | | |
| 地域生活支援事業 | 125,485 | | 31,312 | 15,775 | | | 78,398 | 利用支援や情報提供を行う障がい者基幹相談支援センターと就労支援センターの運営費用 | 35,390 | | |
| | | | | | | | 23,617 | 手話通訳者を派遣するための費用 | 23,617 | | |
| | | | | | | | 2,731 | 手話講習会の開催費用 | 2,731 | | |
| | | | | | | | 3,020 | あいサポート運動の費用 | 3,020 | | |
| | | | | | | | 24,500 | 日常生活用具に対する給付費の支給 | 24,500 | | |
| | | | | | | | 6,264 | 成年後見人への報酬の助成 | 6,264 | | |
| 障害児(者)生活サポート事業 | 3,000 | | | 1,500 | | | 1,500 | 障がい者とその家族の送迎サービス等を行う事業所への助成 | 3,000 | | |
| | | | | | | | | | | | |

| 分野 | 課名 | 事業名 | 予算額 | 概要 | | | | |
|-------------------|--|--|---|---|---|-----|-----|------|
| | | | | 財源の内訳 | | | | |
| | | | | 国庫 | 県 | 地方債 | その他 | 一般財源 |
| ⑦健康づくり | 保険年金課 | 一般事務費 | 329,065 | 国民健康保険特別会計への繰出金 | | | | |
| | | | | 事務費分 139,235 | | | | |
| | | 医療給付費不足分 182,606 | | | | | | |
| | 国民健康保険事業 | 479,983 | 財政安定化支援分 7,224 | | | | | |
| | | | 98,736 261,246 120,001 | | | | | |
| | | | 収入の少ない方の保険税を軽減する分の費用 470,184 | | | | | |
| | 後期高齢者医療事務事業 | 1,615,063 | 軽減割合（7割、5割、2割） | | | | | |
| | | | 未就学児の保険税（均等割）を軽減する費用 7,551 | | | | | |
| | | | 出産する被保険者の保険税を軽減する費用 2,248 | | | | | |
| | 障がい福祉課 | 精神保健事業 | 6,597 | 10,890 230,704 78,546 1,294,923 | | | | |
| | | | | 後期高齢者医療費の市負担分 1,134,772 | | | | |
| | 健康増進センター | 感染症等予防対策事業 | 350,373 | 収入の少ない方の保険料を軽減する分の費用 307,606 | | | | |
| | | | | 健康診査の費用 84,225 | | | | |
| | | 健康診査事業 | 96,723 | 人間ドックの検査料補助 26,163 | | | | |
| | | | | 宿泊施設等の利用補助 1,400 | | | | |
| 6,597 | | | | | | | | |
| 地域保健医療整備事業 | | 16,046 | こころの病を持つ人の居場所づくりを行う事業所への助成 6,082 | | | | | |
| | | | 1,543 12 5,700 343,118 | | | | | |
| | | | ○ 予防接種ワクチン費用の助成 335,501 | | | | | |
| 健康増進センター施設維持管理事業 | | 15,024 | 1,366 1,147 2,540 91,670 | | | | | |
| | | | がん検診費用の助成 66,457 | | | | | |
| | | | 眼科検診費用の助成 5,206 | | | | | |
| 市民健康づくり事業 | | 6,591 | ◎ AYA世代終末期がん患者の在宅療養費及びがん治療に伴うアピアランスケア用品購入費の補助 927 | | | | | |
| | 東入間医師会の行う事業（休日診療、病診連携、在宅当番医）に対する助成 7,774 | | | | | | | |
| | イムス富士見総合病院の実施する小児救急医療支援事業に対する助成 332 | | | | | | | |
| 健康増進センター | 16,046 | 歯科医師会の行う事業（歯と口の健康フェア）等に対する助成 928 | | | | | | |
| | | 16,046 | | | | | | |
| | | 東入間医師会の行う事業（休日診療、病診連携、在宅当番医）に対する助成 7,774 | | | | | | |
| 健康増進センター施設維持管理事業 | 15,024 | イムス富士見総合病院の実施する小児救急医療支援事業に対する助成 332 | | | | | | |
| | | 歯科医師会の行う事業（歯と口の健康フェア）等に対する助成 928 | | | | | | |
| | | 施設の維持・管理費用 4,837 | | | | | | |
| 市民健康づくり事業 | 6,591 | 1,024 14,000 | | | | | | |
| | | 128 379 6,084 | | | | | | |
| | | コバトンALKOOマイレージ事業の運営費用 533 | | | | | | |
| 市民健康まつりへの補助 1,300 | | | | | | | | |

| 分野 | 課名 | 事業名 | 予算額 | 概要 | | | | | | |
|-----------|--------------------|--------------------|--------------|-----------|-------|--------|---------|---------|---|---|
| | | | | 財源の内訳 | | | | | | |
| | | | | 国庫 | 県 | 地方債 | その他 | 一般財源 | | |
| ⑧ スポーツ | 文化・ スポーツ 振興課 | スポーツ施設維持管理事業 | 142,944 | | | | | 142,944 | 市民総合体育館の管理運営費用（指定管理料） スタジオ・ジムの機器等使用料 学校プール開放の実施費用 運動公園の管理費用 | 84,550 6,666 5,500 27,101 |
| | | スポーツ活動支援事業 | 7,944 | | | | | 7,944 | スポーツ推進委員連絡協議会への補助 スポーツ協会への補助 | 380 6,374 |
| | | 生涯スポーツ推進事業 | 13,675 | | | | 721 | 12,954 | 障害者向けスポーツイベント・体験会 スポーツ大会等出場者への奨励金の支給 スポーツ推進計画の策定費用 | 329 1,400 5,544 |
| | | 子どもスポーツ大学☆ふじみ推進事業 | 412 | | | | | 412 | 子どもスポーツ大学☆ふじみ開催補助 | 412 |
| | ⑨ 文化芸術・ 文化財 | 文化・ スポーツ 振興課 | 市民文化会館維持管理事業 | 1,045,836 | | | 818,100 | 48,952 | 178,784 | キラリふじみの管理運営費用（指定管理料） キラリふじみの大規模改修工事・監理 キラリふじみの舞台備品の更新費用 |
| 市民文化推進事業 | | | 4,689 | | | | 3,830 | 859 | 地域コンサートの開催費用 子ども文化芸術大学ふじみの開催費用 市民文化祭の開催補助 舞台芸術鑑賞会の開催補助 地域活性化に寄与する文化芸術活動への補助 文化芸術大会等出場者への奨励金の支給 | 100 457 800 2,000 1,000 100 |
| 生涯学習課 | | 文化財保護行政事務事業 | 52,039 | 2,750 | 1,375 | 25,700 | 1,882 | 20,332 | 文化財発掘調査のための職員報酬 発掘調査のための重機使用料 難波田城跡土塁用地の購入費用 | 13,731 5,455 28,648 |
| | | | | 13,904 | | 12,500 | 202 | 64,453 | 施設の維持・管理費用 水子貝塚星空シアターの補助 史跡水子貝塚公園の再整備の費用 | 20,418 1,398 29,083 |
| 資料館 | | 水子貝塚公園運営事業 | 91,059 | | | | | | | |
| | | 難波田城公園運営事業 | 21,506 | | | | 777 | 20,729 | 施設の維持・管理費用 古民家の屋根の修繕費用 | 9,710 1,936 |

| 分野 | 課名 | 事業名 | 予算額 | 概要 | | | | |
|-------|----------------------------------|----------------------|-----------------------------|-------|---|---------|---------|--------|
| | | | | 財源の内訳 | | | | |
| | | | | 国庫 | 県 | 地方債 | その他 | 一般財源 |
| ⑩生涯学習 | ふじみ野交流センター | ふじみ野交流センター維持管理事業 | 57,160 | | | | 3,434 | 53,726 |
| | | | | | | | | |
| | | 施設の維持・管理費用 | | | | | 33,007 | |
| | | ◎ GHP室外機修繕 | | | | | 229 | |
| | | ◎ 非常用放送設備更新 | | | | | 5,948 | |
| | | | | | | | 1,679 | |
| | | 生涯学習講座の開催費用等 | | | | | 1,679 | |
| | ピアザふじみ | ピアザふじみ維持管理事業 | 10,549 | | | | 2,850 | 7,699 |
| | | | | | | | | |
| | | 施設の維持・管理費用 | | | | | 551 | |
| | | ◎ 手洗い等修繕 | | | | | 449 | |
| | 鶴瀬西交流センター | 針ヶ谷コミュニティセンター維持管理事業 | 52,310 | | | 12,800 | 2,549 | 36,961 |
| | | | | | | | | |
| | | | 針ヶ谷コミュニティセンターの管理運営費用（指定管理料） | | | | | 37,995 |
| | | | ◎ 長寿命化改修工事設計業務委託 | | | | | 14,315 |
| | | 鶴瀬西交流センター維持管理事業 | 20,604 | | | | 3,885 | 16,719 |
| | | 施設の維持・管理費用 | | | | | 14,127 | |
| | | 鶴瀬西交流センター生涯学習事業 | 4,285 | | | | | 4,285 |
| | | 生涯学習講座の開催費用等 | | | | | 4,285 | |
| | みずほ台コミュニティセンター | みずほ台コミュニティセンター維持管理事業 | 498,920 | | | 473,200 | | 25,720 |
| | | | | | | | | |
| | 施設の維持・管理費用 | | | | | 487 | | |
| | ◎ 長寿命化改修工事・監理 | | | | | 473,262 | | |
| 生涯学習課 | 生涯学習活動推進事業 | 5,040 | | | | | 5,040 | |
| | | | | | | | 340 | |
| | 子ども大学ふじみ開催補助 | | | | | | | |
| | | | | | | | | |
| | 地域子ども教室運営事業 | 3,364 | | 1,281 | | | 2,083 | |
| | 地域子ども教室の実施（全小学校区） | | | | | | 3,364 | |
| | 放課後等学習支援事業 | 13,688 | | | | 5,570 | 8,118 | |
| | ○ 家庭学習応援事業の費用 | | | | | | 13,688 | |
| | 図書館運営事業 | 294,382 | | | | 1,000 | 293,382 | |
| | 中央図書館・ふじみ野分館・鶴瀬西分館の管理運営費用（指定管理料） | | | | | | 280,361 | |
| 鶴瀬公民館 | 公民館施設維持管理事業 | 75,795 | | | | 7,090 | 68,705 | |
| | | | | | | | 49,162 | |
| | 公民館学級講座等開催事業 | 590 | | | | | 590 | |
| | | | | | | | 590 | |
| | 公民館学級講座の開催費用 | | | | | | | |
| | 市民大学開設事業 | 1,100 | | | | | 1,100 | |
| | 市民大学の開催補助 | | | | | | 1,100 | |
| | 子どもフェスティバル開催事業 | 2,567 | | | | | 2,567 | |
| | 子どもフェスティバルの開催補助 | | | | | | 2,567 | |

| 分野 | 課名 | 事業名 | 予算額 | 概要 | | | | | | |
|-------------|------------------|--------------------|--------------------|-------|-----|-----|--------|-----------------|--------------------|----------|
| | | | | 財源の内訳 | | | | | | |
| | | | | 国庫 | 県 | 地方債 | その他 | 一般財源 | | |
| ⑩生涯学習 | 南畑公民館 | 公民館施設維持管理事業 | 3,424 | | | | | 3,424 | 施設の維持・管理費用 | 2,344 |
| | | 公民館学級講座等開催事業 | 509 | | | | | 509 | 公民館学級講座の開催費用 | 509 |
| | 水谷公民館 | 公民館施設維持管理事業 | 4,584 | | | | 102 | 4,482 | 施設の維持・管理費用 | 3,032 |
| | | ◎ 和室の空調更新工事 | | | | | | | | 557 |
| | 水谷東公民館 | 公民館学級講座等開催事業 | 598 | | | | | 598 | 公民館学級講座の開催費用 | 598 |
| | | 公民館施設維持管理事業 | 5,577 | | | | | 5,577 | 施設の維持・管理費用 | 2,572 |
| | ◎ 図書室・講座室の空調設置工事 | | | | | | | | 853 | |
| ⑪ 共人権参画男女 | 人権・市民相談課 | 人権推進事業 | 683 | | 35 | | | 648 | 人権研修の開催費用 | 30 |
| | | 人権研修の参加費用等 | | | | | | | | 264 |
| | | 男女共同参画推進事業 | 536 | | | | | 536 | 講演会・セミナーの開催費用 | 279 |
| ⑫ 地域コミュニティ | 協働推進課 | 市民参加・協働推進事業 | 6,424 | | | | | 6,424 | 地域まちづくり協議会への補助 | 4,100 |
| | | 市民活動保険費用 | | | | | | | | 992 |
| | | 採択協働事業への補助 | | | | | | | | 500 |
| | | 町会長組織運営事業 | 47,595 | | | | | | 47,595 | 正副町会長報償金 |
| | | ふるさと祭り推進事業 | 11,572 | | | | 2,000 | 9,572 | ○ ふるさと祭り開催費用の一部を負担 | 11,572 |
| | | コミュニティ施設維持管理事業 | 18,541 | | | | 1,090 | 17,451 | 集会所の管理委託料 | 2,430 |
| | | ◎ 上沢3丁目集会所の和室床下地工事 | | | | | | | | 1,332 |
| ⑬ 多文化共生国際交流 | 文化・スポーツ振興課 | 国際交流事業 | 2,767 | | | | 11 | 2,756 | 国際交流フォーラムの開催費用 | 115 |
| | | | | | | | | | | |
| | | ◎ シャバツ市訪問事業（事前視察） | | | | | | | | 1,649 |
| ⑭ 防犯・交通安全 | 協働推進課 | 交通安全啓発推進事業 | 27,285 | | | | 491 | 26,794 | 交通指導員の報酬 | 21,700 |
| | | 防犯対策事業 | 8,352 | | 289 | | | 8,063 | 自主防犯活動の費用 | 770 |
| | | | 街頭防犯カメラの設置補助 | | | | | | | 200 |
| | | | 振り込め詐欺対策電話機等購入費の補助 | | | | | | | 300 |
| 道路治水課 | 交通安全施設整備事業 | 61,173 | | | | | 61,173 | 道路照明灯、道路反射鏡等の設置 | 2,981 | |
| | 区画線設置工事 | | | | | | | | 10,538 | |
| | | 通学路区画線等設置工事 | | | | | | | 4,626 | |
| | | 道路照明灯LED照明リース費用 | | | | | | | 20,566 | |
| | | 防犯対策事業 | 64,548 | | | | | 64,548 | 防犯灯LED照明の交換修繕 | 30,888 |
| | | 防犯灯設置工事 | | | | | | | | 9,521 |

| 分野 | 課名 | 事業名 | 予算額 | 概要 | | | | | |
|-------------|--------------|---------------|---------|---------|--------|---------|---------|---------|---------|
| | | | | 財源の内訳 | | | | | |
| | | | | 国庫 | 県 | 地方債 | その他 | 一般財源 | |
| ⑮ 消市民生活談 | 人権・市民相談課 | 市民相談事業 | 4,938 | | | | | 4,938 | |
| | | | | | | | | 3,304 | |
| | | | | | | | | 1,467 | |
| | | | | | | | | 8,036 | |
| ⑯ 土地利用 | 都市計画課 | ◎秩序ある土地利用推進事業 | 32,233 | | | | | 27,717 | |
| | | | | | | | | 26,092 | |
| | | | | | | | | 6,017 | |
| | まちづくり推進課 | シティゾーン整備推進事業 | 98,213 | | 83,856 | 10,700 | | 3,657 | |
| | | | | | | | | 83,856 | |
| | | | | | | | | 14,357 | |
| | | | | | | | | 9,522 | |
| | | | | | | | | 36 | |
| | | | | | | | | 30,986 | |
| | 鶴瀬駅周辺地区整備事務所 | 鶴瀬駅西口土地区画整理事業 | | 221,248 | | | | | 221,248 |
| | | | | | | | | | 222,249 |
| | | | | | | | | | 302,633 |
| | | | | | | | | 302,633 | |
| | | | | | | | 330,934 | | |
| ⑰ 道路 | 道水路台帳整備事業 | | 25,098 | | | | 840 | 24,258 | |
| | | | | | | | | 18,000 | |
| | 道路修繕事業 | | 516,930 | 49,503 | | 260,000 | 34,150 | 173,277 | |
| | | | | | | | | 27,596 | |
| | | | | | | | | 409,522 | |
| | | | | | | | | 50,167 | |
| | | | | | | | | 24,400 | |
| | 幹線道路整備事業 | | 212,912 | 7,855 | | 190,300 | | 14,757 | |
| | | | | | | | 150,944 | | |
| | | | | | | | 9,881 | | |
| | | | | | | | 48,740 | | |
| 採納道路整備事業 | 16,075 | | | | | | 16,075 | | |
| | | | | | | | 16,075 | | |
| 生活道路整備事業 | | 36,282 | 4,941 | | 22,400 | | 8,941 | | |
| | | | | | | | 12,634 | | |
| | | | | | | | 23,648 | | |
| 火葬場関連整備事業 | 29,369 | | | | | 29,369 | | | |
| | | | | | | | 29,369 | | |
| ⑱ 治水 | 道路治水課 | 浸水対策事業 | 185,738 | | | 109,800 | | 75,938 | |
| | | | | | | | | 7,626 | |
| | | | | | | | | 126,955 | |
| | | | | | | | | 2,420 | |
| | | | | | | | 1,324 | | |
| | | | | | | | 44,416 | | |
| 河川環境整備事業 | 45,740 | | | | | | 32,922 | | |
| | | | | | | | 32,922 | | |

| 分野 | 課名 | 事業名 | 予算額 | 概要 | | | | | | |
|-----------------------|----------------|----------------|---------------------|-------|----|--------|--------|--------|--------|--------|
| | | | | 財源の内訳 | | | | | | |
| | | | | 国庫 | 県 | 地方債 | その他 | 一般財源 | | |
| ④ 住環境 | 建築指導課 | 建築指導事業 | 3,548 | | 20 | | 2,108 | 1,420 | | |
| | | 屋外広告物の除却作業の費用 | | | | | | | 1,066 | |
| | | 耐震改修促進事業 | 3,964 | 1,880 | | | | 2,084 | | |
| | | | 住宅の耐震診断料・耐震改修工事費の補助 | | | | | | | 2,960 |
| | 市営住宅事業 | 38,528 | 12,171 | | | 15,547 | 10,810 | | | |
| | | 市営住宅の借上料 | | | | | | | 37,391 | |
| | 産業経済課 | 空家等対策事業 | 7,206 | 400 | | | | 6,806 | | |
| | | | 財産管理人制度申立費用 | | | | | | | 1,008 |
| | | | 空家除却・利活用への補助 | | | | | | | 3,800 |
| | | | 隣接地の統合に係る補助 | | | | | | | 1,600 |
| 産業経済課 | 住み続け宅なる改修費助成事業 | 13,830 | | | | | 13,830 | | | |
| | | 住宅リフォーム補助 | | | | | | | 13,830 | |
| ⑤ 商工 | 産業経済課 | 中小企業融資事業 | 1 | | | | | 1 | | |
| | | 中小企業小口融資資金の預託金 | | | | | | | 1 | |
| | 産業経済課 | 商工業推進事業 | 47,292 | | | | 8,610 | 38,682 | | |
| | | | ふじみ産業元気づくり事業の補助 | | | | | | | 2,000 |
| | | | 商店街活性化推進事業の補助 | | | | | | | 3,987 |
| | | | 経営・創業相談事業の実施費用 | | | | | | | 3,020 |
| | | | 商工会事業運営費の補助 | | | | | | | 13,000 |
| | | | 街路灯使用電気料の補助 | | | | | | | 4,850 |
| | | | 創業支援セミナーの開催費用 | | | | | | | 270 |
| | | | 既存店舗改装工事費用の補助 | | | | | | | 600 |
| ホームページ作成費用の補助 | | | | | | | 100 | | | |
| 資格取得費用の補助 | | | | | | | 40 | | | |
| 特許出願費用の補助 | | | | | | | 100 | | | |
| デジタルトランスフォーメーション推進の補助 | | | | | | | 550 | | | |
| 経営革新計画策定への補助 | | | | | | | 550 | | | |
| 設備導入費用の補助 | | | | | | | 1,500 | | | |
| 新規創業者への利子補給補助 | | | | | | | 150 | | | |
| 特産品普及促進事業の補助 | | | | | | | 2,000 | | | |
| 商店街等環境整備事業の補助 | | | | | | | 9,814 | | | |
| 創業者支援補助金 | | | | | | | 4,000 | | | |
| 産業経済課 | 産業振興基金積立事業 | 713 | | | | 713 | | | | |
| | | 産業振興基金への積立 | | | | | | | 713 | |

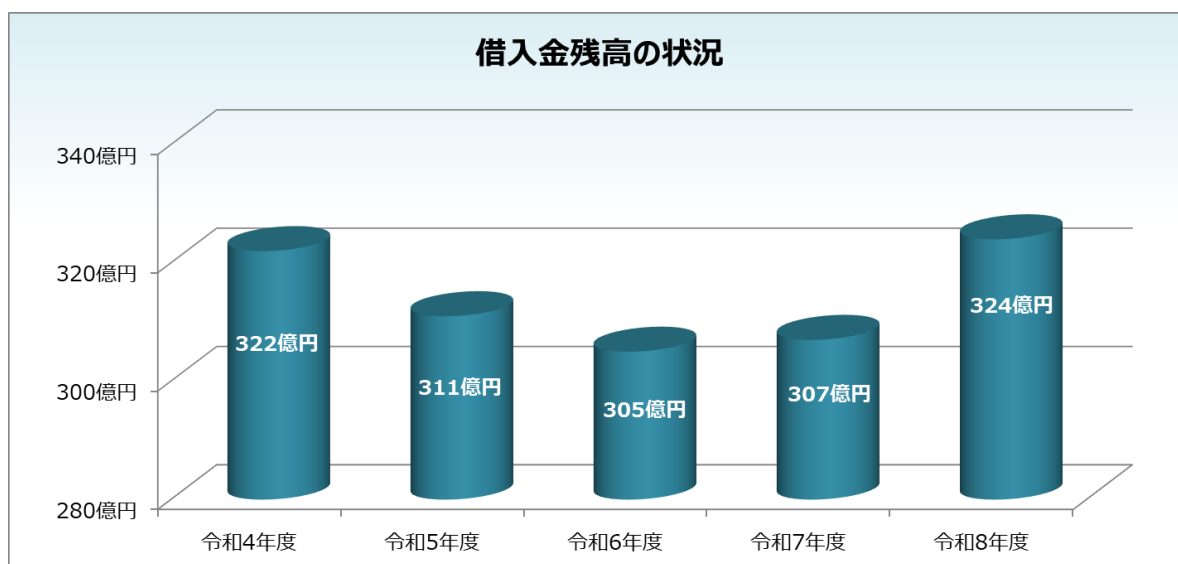
| 分野 | 課名 | 事業名 | 予算額 | 概要 | | | | | |
|------------------------|-------------|-----------------------------|---------|---------------------------|--------|--------|--------|-------|-------|
| | | | | 財源の内訳 | | | | | |
| | | | | 国庫 | 県 | 地方債 | その他 | 一般財源 | |
| ②⑥ 農業 | 農業振興課 | 農業経営基盤強化対策事業 | 24,284 | | | | 21,222 | 3,062 | |
| | | | | 認定農業者等チャレンジ支援事業補助金 | 13,000 | | | | |
| | | 市民農園整備事業 | 603 | 農業用機械購入支援事業補助金 | 2,000 | | | | |
| | | | | 環境に配慮した農業用資材の購入費等の補助 | 580 | | | | |
| | | | | 有機肥料等購入費の補助 | 3,408 | | | | |
| | | | | 病害虫防除用薬剤購入費の補助 | 3,000 | | | | |
| | | | | 水稲種子の鉄コーティング加工費用の補助 | 269 | | | | |
| ◎ イネカメムシ広域防除緊急対策支援事業補助 | 1,965 | | | | | | | | |
| 農業生産支援事業 | 2,231 | | | | 400 | 203 | | | |
| | | 市民農園の用地借地料 | 400 | | | | | | |
| 農地・水・環境保全向上対策事業 | 4,664 | 市民農園の除草管理費用 | 203 | | | | | | |
| | | | | 270 | | 1,961 | | | |
| 地産地消推進事業 | 308 | 農業の振興を図ることを目的とした農業者団体への補助 | 713 | | | | | | |
| | | | | 3,496 | | 1,168 | | | |
| 小規模土地改良事業 | 12,320 | 農業の多面的機能の維持・発揮を支える農業者団体への補助 | 4,420 | | | | | | |
| | | 有機農業に取り組む農業者団体への補助 | 244 | | | | | | |
| ◎農地耕作条件改善事業 | 1,243 | | | | | 308 | | | |
| | | 菜の花フェスタ開催費用の補助 | 200 | | | | | | |
| ◎ふるさと納税業務委託 | 1,243 | 小用排水路工事等の補助 | 6,450 | | | | 12,320 | | |
| | | 揚水機動力費の補助 | 5,805 | | | | | | |
| ②⑦ 就労 | 産業経済課 | 勤労者福祉事業 | 4,394 | | | | | 1,243 | |
| | | | | 埼玉型ほ場整備事業の実施に向けた基礎資料の作成費用 | 1,243 | | | | |
| ②⑧ シティプロモーション | シティプロモーション課 | ホームページ運営事業 | 7,047 | | | | 2,400 | 4,647 | |
| | | | | ホームページ関係システム使用料 | 6,753 | | | | |
| | | 広報事業 | 29,806 | ふるさとハローワークの運営費用 | 604 | | | | 4,394 |
| 広報富士見の印刷費用 | 22,306 | | | | | | | | |
| ◎ふるさと納税業務委託 | 35,338 | 中小企業退職金共済掛金の補助 | 2,400 | | | | 4,394 | | |
| | | | | | 100 | 35,238 | | | |
| ②⑨ 危機管理 | 危機管理課 | 防災対策事業 | 299,254 | ◎ ふわっぴー着ぐるみ作成費用 | 1,859 | | | | |
| | | | | ◎ Instagramへの広告掲載費用 | 418 | | | | |
| 人間東部地区事務組合運営事業（消防費） | 1,433,059 | シティブロモーション戦略アドバイザーへの謝礼等 | 365 | | | | | | |
| | | サイクリングコースの保守費用 | 4,543 | | | | | | |
| ◎防災ガイドブック改定・配布費用 | 8,781 | まちづくり寄附謝礼 | 13,530 | | | | | | |
| | | ◎ ふるさと納税業務委託 | 3,533 | | | | | | |
| 防災リーダーの育成費用 | 266 | 職員防災士の養成費用 | 319 | | | | | | |
| | | ◎ 感震ブレイカー購入補助費用 | 2,818 | | | | | | |
| ◎中央防災センターの建設工事費用 | 255,500 | 避難所備蓄食料の入換え費用 | 4,054 | | | | | | |
| | | 福祉避難所開設訓練の実施費用 | 135 | | | | | | |
| ◎防災連絡会への補助 | 400 | 自主防災組織への補助 | 3,715 | | | | | | |
| | | 自主防災連絡会への補助 | 400 | | | | | | |
| 常備消防分 | 1,398,900 | ◎ 防災ガイドブック改定・配布費用 | 8,781 | | | | | | |
| | | | | | | | | | |
| 非常備消防分 | 34,159 | | | | | | | | |
| | | | | | | | | | |

| 分野 | 課名 | 事業名 | 予算額 | 概要 | | | | |
|---------|--|-------------|---|---|------------|---------|---|-----------------------------|
| | | | | 財源の内訳 | | | | |
| | | | | 国庫 | 県 | 地方債 | その他 | 一般財源 |
| ③⑩ 総合行政 | 職員課 | 人事管理・研修事業 | 256,782 | 1,802 | 844 | | | 254,136 |
| | | | | 職員の研修費用 人事給与・庶務事務システム利用料 | | | | 3,212 27,365 |
| | 公共施設マネジメント課 | 庁舎維持管理事業 | 143,413 | 7,399 | | | 9,759 | 126,255 |
| | | | | 庁舎総合管理業務の委託費用 (庁舎警備・設備保守管理・清掃業務等) | | | | 52,887 |
| | | | | 電話交換・受付業務委託 ◎ 通話録音機賃借料 | | | | 25,976 1,980 |
| | 新庁舎整備室 | 新庁舎整備事業 | 578,829 | | | 454,200 | | 124,629 |
| | | | | 新庁舎建設設計業務 | | | | 290,309 |
| | | | | 新庁舎執務環境設計業務 新庁舎ネットワーク設計業務 ◎ 水路移設工事等 | | | | 13,434 12,100 262,883 |
| | | 新庁舎整備基金積立事業 | 521,115 | | | 21,115 | 500,000 | |
| | 新庁舎整備基金への積立 | | | | 521,115 | | | |
| | 政策企画課 | 計画行政推進事業 | 1,288 | | | | 1,288 | |
| | 総合計画等審議会の開催費用 webモニターアンケートシステムの運用費用 | | | | 124 462 | | | |
| ICT推進課 | 電子計算組織運営事業 | 719,678 | | 10 | | 7,633 | 712,035 | |
| | | | 庁内Wi-Fiの運用費用 RPAツールの運用費用 WEB会議の運用費用 WEB面接システムの運用費用 議事録支援システムの運用費用 自治体情報システムの標準化・共通化関連予 メール無害化サービス等の運用費用 | | | | 674 2,388 3,697 869 660 276,480 698 | |
| 市民課 | 居住関係公証事務事業 | 108,755 | 32,771 | 2,907 | | 23,676 | 49,401 | |
| | | | コンビニ交付システムの運用費用 | | | | 10,991 | |
| | | | マイナンバーカード申請支援端末の運用費用 申請書作成支援システムの運用費用 | | | | 463 1,832 | |
| | | | ◎ キオスク端末導入関連費用 | | | | 11,207 | |
| 収税課 | 収税事務事業 | 80,526 | | | | 850 | 79,676 | |
| | | | Web口座振替サービスの運用費用 ○ 財産調査の電子化サービスの利用料 | | | | 1,992 1,162 | |

4 富士見市の財政状況

◆ 借入金残高の状況

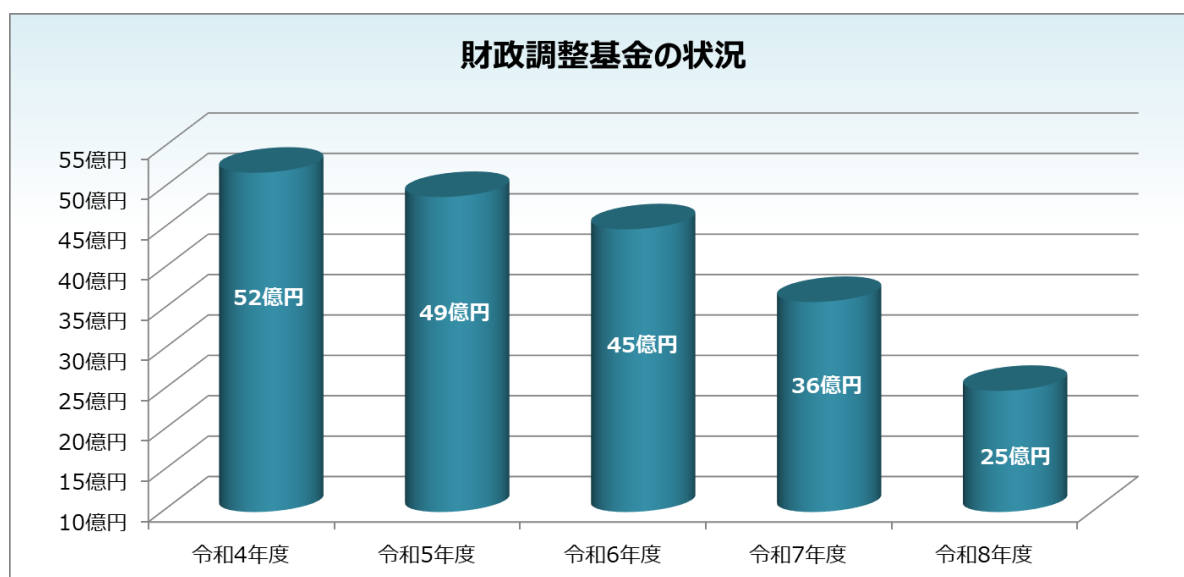
借入金（市債）は、学校、道路、下水道などの公共施設を整備する場合などに借入れをします。令和8年度は新庁舎整備やみずほ台コミュニティセンター長寿命化改修工事により増加しています。



※令和7年度及び令和8年度の残高は見込みです。

◆ 財政調整基金の状況

災害などの不測の事態や多額の支出を伴う事業に備え、預金（財政調整基金）を積み立てています。



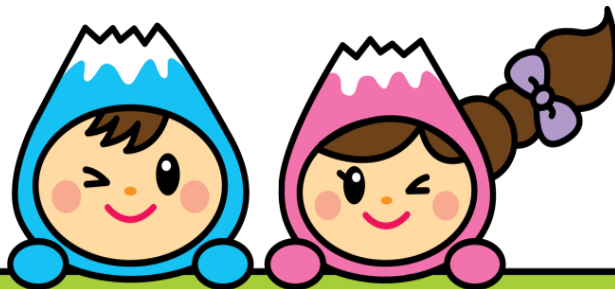
※令和7年度及び令和8年度の残高は見込みです。

◆ 財政状況を「家計」に例えると

市の財政について、より身近に感じていただくために、今年度の市の予算を年間の収支が1,000万円の家計で表しました。

| 1年間の家計簿 | | | |
|------------------------------------|---------|---|---------|
| <収入> | | <支出> | |
| 給料 (市税・使用料・財産収入など) | 415万円 | 食費 (人件費) | 149万円 |
| 親からの援助 (地方交付税) | 102万円 | 借入金の返済 (公債費) | 59万円 |
| 株式の配当金 (地方消費税交付金など) | 83万円 | 医療費 (扶助費) | 333万円 |
| 医療費の還付金や増改築費 の助成金収入 (国・県支出金) | 297万円 | 自宅の増改築費 (普通建設事業費、維持補修費など) | 91万円 |
| 貯金の取崩し (基金からの繰入金) | 33万円 | 光熱水費、電話代 (物件費) | 175万円 |
| 銀行からの借り入れ (市債) | 70万円 | 子育てにかかる費用 (繰出金) | 64万円 |
| | | 町会費、サークル活動の会費 など (補助費等、投資及び出資金、貸付 金など) | 115万円 |
| | | 貯金 (積立金、予備費) | 14万円 |
| 計 | 1,000万円 | 計 | 1,000万円 |

※わかりやすさを優先しているため、正確な意味や内容と異なる場合があります。



～令和8年度版～
ことしのお金の使いみち

令和8年4月

発行 富士見市

編集 富士見市政策財務部財政課

〒354-8511 富士見市大字鶴馬1800番地の1

TEL 049-251-2711 (代表)

TEL 049-257-5163 (直通)