

令和6年度  
一般会計予算概要

# 令和6年度 ことしのお金の 使いみち



令和6年4月  
富士見市

# 目 次

---

## 1 ことしの予算の概要

予算総額	1
収入の状況	1
支出の状況（目的別の分類）	2
支出の状況（性質別の分類）	3
主な行財政改革の取組み	4
地方消費税交付金の使いみち	5
都市計画税の使いみち	5
森林環境譲与税の使いみち	6

## 2 ことしの主な事業

子ども・子育て・学校教育関係	7
福祉・健康づくり関係	14
生涯学習関係	19
市民生活関係	23
まちづくり関係	25
公園・住環境整備関係	28
産業・地域活性化関係	30
危機管理・行政関係	33

## 3 ことしの事業一覧（第6次基本構想・第1期基本計画で定める30分野の行政活動と分野別の主要事業）

①子ども・子育て支援	36
②子ども・若者支援	37
③学校教育	38
④地域福祉	40
⑤高齢者福祉	40
⑥障がい福祉	41
⑦健康づくり	42
⑧スポーツ	43
⑨文化芸術・文化財	43
⑩生涯学習	44
⑪人権・男女共同参画	45



---

⑫地域コミュニティ	45
⑬多文化共生・国際交流	45
⑭防犯・交通安全	45
⑮市民相談・消費生活	46
⑯土地利用	46
⑰道路	46
⑱治水	46
⑳下水道	47
㉑公共交通	47
㉒環境	47
㉓公園・緑	48
㉔住環境	48
㉕商工	48
㉖農業	49
㉗就労	49
㉘シティプロモーション	49
㉙危機管理	49
㉚総合行政	50

#### 4 富士見市の財政状況

借入金残高の状況	51
財政調整基金の状況	51
財政状況を「家計」に例えると	52

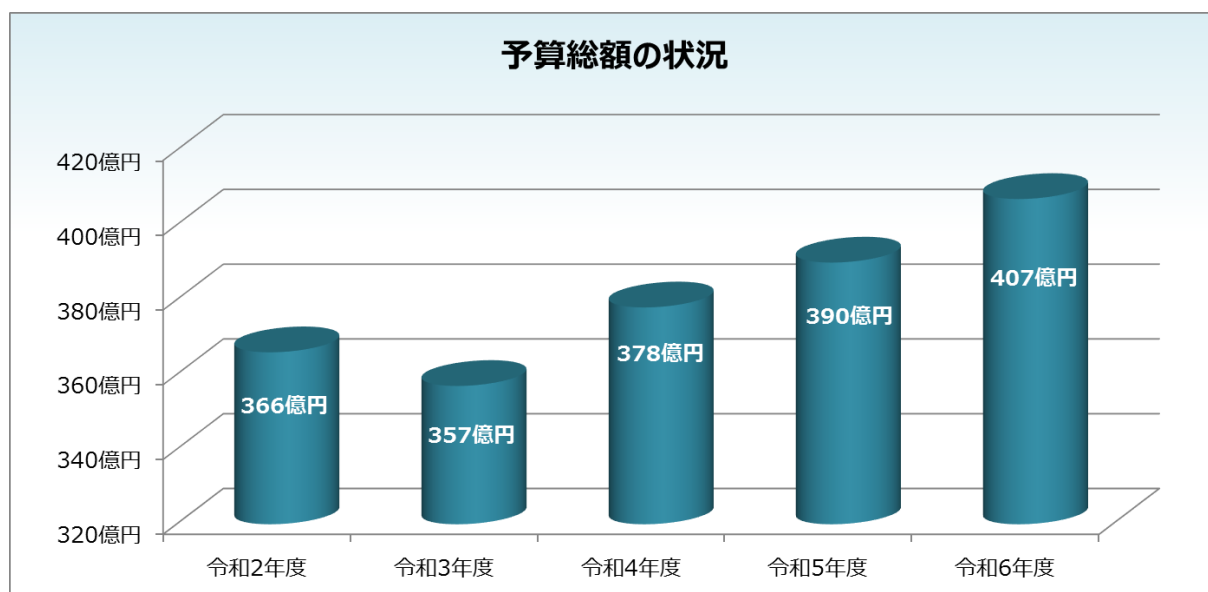
# 1 ことしの予算の概要

令和6年度予算は、こども医療費支給年齢を入院・通院ともに18歳年度末までに拡大することや、プレミアム付き電子商品券の発行など新たな施策のほか、市内小学校体育館の空調施設整備や、市民緑地の保全と活用など継続的な取組みも計画的に予算を計上しました。

## ◆ 予算総額

一般会計の当初予算総額は、406億6,362万4千円となり、前年度に比べ、16億2,469万円の増、率にして4.2%の増となりました。

前年度当初予算から増額となった主な要因としては、障害介護給付費等の増による扶助費の増額や、中央防災センターの用地取得により総務費が増額したことなどによるものです。



## ◆ 収入の状況

市税の総額は、納税義務者の増加、一人当たり給与所得の増加等により、前年度に比べ3億331万7千円の増となる164億7,291万円を見込みました。

個人市民税は、納税義務者の増加等を考慮し、前年度に比べ1億8,595万6千円の増となる76億2,894万円を見込みました。法人市民税は、不動産業・卸小売業の法人税割額の増加等を考慮し、前年度に比べ1,219万2千円の増となる5億7,226万3千円



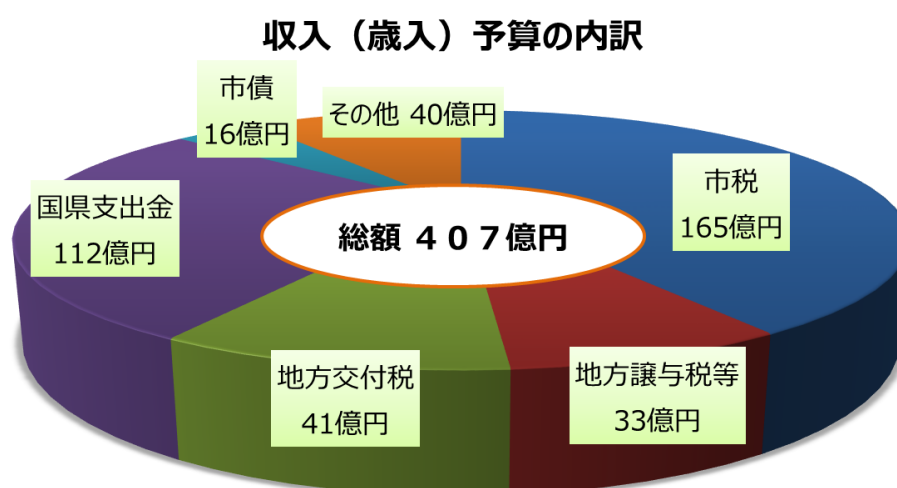
を見込みました。固定資産税は、評価替えや新增築の棟数増加等を考慮し、前年度に比べ 8,200 万 3 千円の増となる 61 億 6,161 万 9 千円を見込みました。

地方消費税交付金は、地方財政計画や交付実績等を踏まえ、前年度に比べ 1 億円の増となる 25 億円を見込みました。

地方特例交付金は、交付実績を踏まえ、前年度に比べ 1,000 万円の増となる 1 億 5,000 万円を見込みました。

地方交付税は、普通交付税については地方財政計画等を踏まえ、前年度に比べ 6 億円の増となる 39 億円を見込むほか、特別交付税については、交付実績に基づき 2 億 3,000 万円を見込み、総額として 41 億 3,000 万円を見込みました。

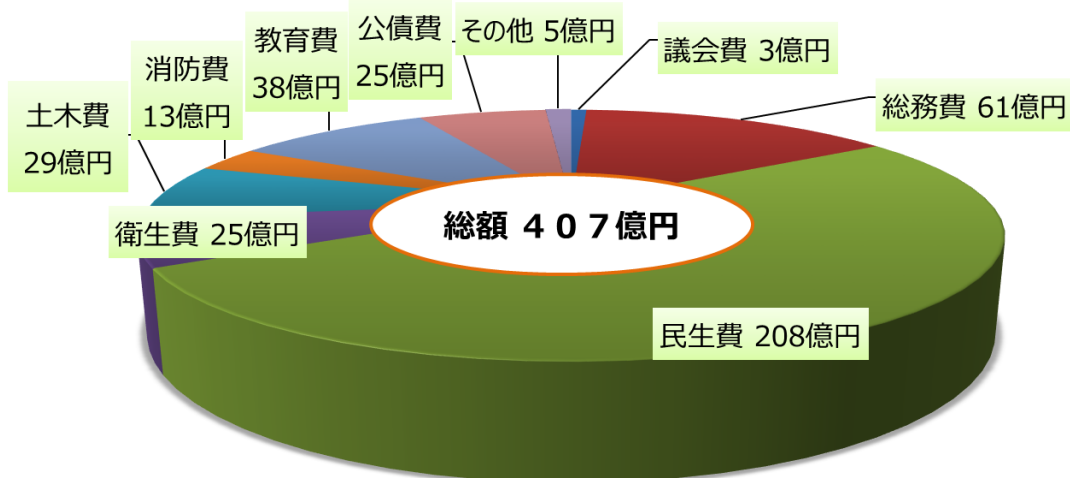
市債は、前年度に比べ 9 億 3,620 万円の減となる 15 億 5,900 万円を見込みました。



#### ◆ 支出の状況（目的別の分類）

民生費は、207 億 9,773 万 4 千円となり、前年度に比べ 15 億 8,594 万 3 千円の増となっています。これは、障害介護給付費の増や児童手当の増（令和 6 年 10 月からの制度改正（所得制限の撤廃等））などによるものです。また、総務費は、60 億 3,644 万 9 千円となっており、前年度に比べ 11 億 676 万 2 千円の増となっています。これは、中央防災センター用地取得費や基幹系情報システムサービス提供業務委託費の増などによるものです。

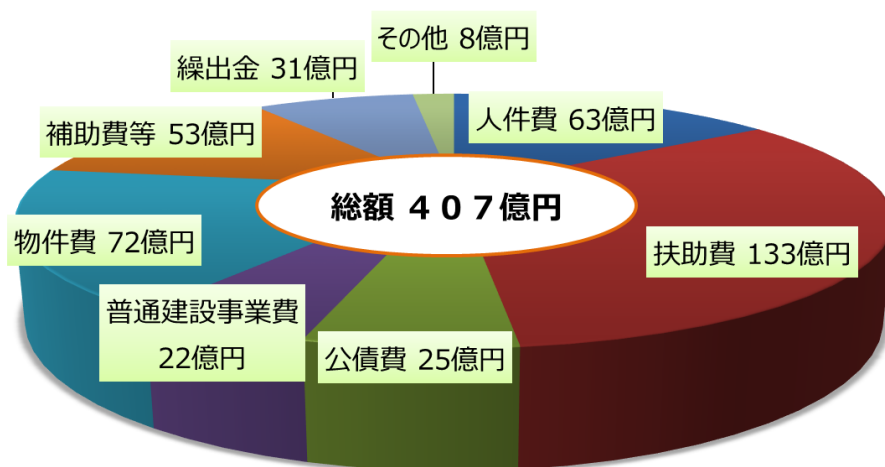
### 支出（歳出）目的別予算の内訳



### ◆ 支出の状況（性質別の分類）

扶助費は、132億7,720万5千円となり、前年度に比べ12億4,157万8千円の増となっています。これは、障害介護給付費の増や児童手当の増（令和6年10月からの制度改正（所得制限の撤廃等））などによるものです。また、普通建設事業費は22億942万円となり、前年度に比べ11億7,864万2千円の減となっています。これは、学校施設整備工事の小学校費（水谷小校舎増築など）や特別支援学校費（体育館大規模改修工事）の減などによるものです。

### 支出（歳出）性質別予算の内訳



## ◆ 主な行財政改革の取組み

---

### (1) 自主財源の確保

- ① 収納率の向上
  - ・ 多様な収納チャネルの活用による納税機会の提供
  - ・ Web口座振替受付サービスの導入により口座登録の迅速化
  - ・ 徴収に関する専門的な知識・経験を有した国税OB職員の継続配置
- ② ふるさと納税の確保
  - ・ ふるさと納税サイトによる寄附募集
  - ・ 企業版ふるさと納税マッチング支援業務委託
- ③ 広告収入の確保
  - ・ 庁舎案内板・窓口モニター等広告掲載料、デジタルサイネージ
  - ・ 市ホームページバナー広告掲載料
- ④ 自動販売機設置に係る市有財産の貸付
  - ・ 飲料水自動販売機設置貸付料

### (2) アウトソーシングの推進

- ・ 公用車の清掃業務委託（障がい者の就労支援）
- ・ 公立保育所における歯科衛生士による歯みがき指導の実施
- ・ 埼玉県土地開発公社による用地交渉業務
- ・ 学校給食調理等の委託化

### (3) 効率的な行政運営の推進

- ① 電気料金の削減
  - ・ 公共施設の照明のLED化
  - ・ 小売電気事業者の継続導入
- ② 広告付きAEDの無償提供
- ③ 給食費の公会計化

## ◆ 地方消費税交付金の使いみち

平成 26 年 4 月 1 日及び令和元年 10 月 1 日の消費税率の引上げに伴い、地方消費税率は 1 %から 2.2%（軽減税率は 1.76%）へと引上げられました。

このうち 1.2%の引上げ分（社会保障財源化分）については、市が行う社会保障施策に要する経費（社会福祉・社会保険・保健衛生）に充てることとされており、市では、下記の社会保障施策に要する経費に使わせていただきます。

社会保障施策に要する経費	令和 6 年度当初予算額	左記に充当した地方消費税交付金の額
社会福祉関係 （子育て、高齢者福祉、障がい者福祉、生活保護等）	155 億 1,964 万円	8 億 8,806 万 6 千円
社会保険関係 （国民健康保険、介護保険等）	36 億 6,071 万 4 千円	5 億 3,484 万 3 千円
保健衛生関係 （疾病予防、医療体制確保等）	4 億 6,754 万 6 千円	7,709 万 1 千円
合 計	196 億 4,790 万円	15 億円

## ◆ 都市計画税の使いみち

都市計画税とは、都市計画事業や土地区画整理事業に要する費用の一部を負担していただくための目的税です。主な用途は、街路整備事業、公園整備事業、下水道整備事業、土地区画整理事業などがあり、以下の都市計画事業に要する経費に使わせていただきます。

都市計画事業に要する経費	令和 6 年度当初予算額	左記に充当した都市計画税の額
街路整備	8,188 万 9 千円	1,434 万 5 千円
公園整備	3 億 1,872 万 5 千円	1 億 8,044 万円
下水道整備	4 億 2,413 万 5 千円	3 億 6,221 万 9 千円
土地区画整理	4 億 4,663 万 5 千円	2 億 7,145 万 8 千円
地方債償還	3 億 3,795 万 5 千円	2 億 9,049 万 8 千円
合 計	16 億 933 万 9 千円	11 億 1,896 万円

## ◆ 森林環境譲与税の使いみち

---

森林環境譲与税とは、森林の間伐や人材育成・担い手の確保、木材利用の促進や普及啓発等の森林整備及びその促進に関する費用とするため、令和元年度に新設されたものです。令和6年度は基金への積立を継続します。

【歳入】森林環境譲与税 1,453万6千円

【歳出】森林環境整備基金積立金 1,459万9千円

(預入利子分含む)



## 2 ことしの主な事業

令和6年度に実施する主な事業について、第6次基本構想・第1期基本計画で定める30分野の行政活動に基づき紹介します。

### 1～3 子ども・子育て・学校教育関係

新規

結婚生活セミナー等の開催

15万2千円

結婚生活における不安の軽減や結婚を希望する人を応援するため、婚活講座や結婚生活講座を開催します。



【子育て支援課】

新規

医療的ケア児保育支援事業補助金

1,564万4千円

民間保育所において、日常生活を営むために医療的ケアを要する状態にある児童が安全な生活を送ることができるよう体制の整備を行います。

【保育課】

<財源> 国 782万2千円  
県 391万1千円





新規

## みずほ学園園庭工事

286万円

老朽化が進んでいる園庭フェンスの改修及び滑り台の更新工事を実施します。



【みずほ学園】

新規

## 子ども食堂への補助

235万円

子ども未来応援基金の管理を社会福祉協議会から市に移管し、子ども食堂を運営する団体へ補助を行います。



【子ども未来応援センター】

新規

## 水谷小学校北校舎改修工事

1億6,132万6千円

老朽化が進んでいる水谷小学校の北校舎を改修するための工事を実施します。



水谷小学校 北校舎

【教育政策課】

<財源> 地方債 1億6,130万円

新規

### 体育教材の購入

210万3千円

児童生徒の敏捷性向上のため、ラバーリング（小学校）やラダー（中学校）を購入します。

【学校教育課】



新規

### 体育の授業におけるアスリート講師の活用

99万円

児童に運動を好きになってもらうため、小学校の体育の授業にアスリート講師を派遣します。



【学校教育課】

拡充

### こども医療費の補助

5億4,539万5千円

こども医療費助成の対象範囲を18歳年度末まで拡大し、子どもの保健の向上と子育て世代の経済的負担の軽減を図ります。

【子育て支援課】

<財源> 県 9,186万9千円



拡充

### 児童手当の支給

18億9,871万5千円



子ども・子育て支援の適切な実施を図るために支給する児童手当について、令和6年10月からの制度改正により、支給対象者等を拡充します。

【子育て支援課】

<財源> 国 13億2,172万円  
県 2億8,849万9千円



継続

## ひとり親家庭の自立支援

771万6千円

ひとり親家庭の親を対象に、病児・病後児保育やファミリーサポートセンター等の利用料を補助します。また、就業を促進するための支援や就労機会を向上するための支援を行います。

【子育て支援課】

<財源> 国 528万6千円



継続

## 妊婦や子育て世帯への相談支援・経済的支援

1億80万円



安心して出産・子育てができる環境を整備するため、妊婦や子育て世帯に対し、伴走型相談支援を行うとともに、現金・子育てギフトの贈呈により支援を実施します。

【子ども未来応援センター】

<財源> 国 6,400万円  
県 1,600万円

継続

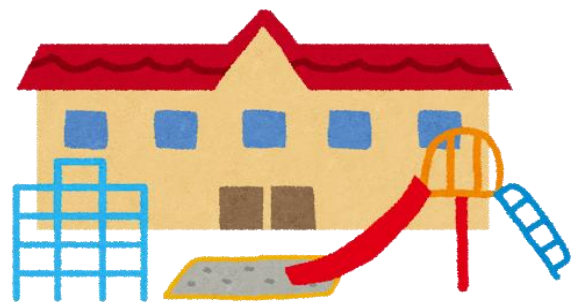
## 保育施設等への給付費の支給

33億6,944万8千円

児童の入所に要する経費を保育施設等へ支給します。

【保育課】

<財源> 国 14億5,736万5千円  
県 8億1,348万1千円  
その他 1億2,495万円



継続

## 放課後児童クラブの運営

6億9,725万7千円



水谷第4放課後児童クラブ  
(令和6年4月開所)

みずほ台第1放課後児童クラブの大規模改修工事を行うほか、新規開設の水谷第4放課後児童クラブを含めた27クラブの運営を行います。

【保育課】

<財源> 国 1億1,735万7千円  
県 1億1,744万円  
その他 1億8,748万1千円

継続

### 産婦健康診査の補助

415万円

産後うつや新生児への虐待予防を図るため、こころの健康チェックを含む健康診査を受診した産婦に診査料を補助します。

【子ども未来応援センター】

<財源> 国 207万5千円



継続

### 産後ケアの推進

1,343万9千円



授乳に関する悩みをもつ母親を対象に、助産師が自宅を訪問して支援を行うほか、新規に医療機関で産婦の心身のケアや育児手技についての相談や指導を実施します。

【子ども未来応援センター】

<財源> 国 670万4千円  
その他 3万円

継続

### 新生児聴覚スクリーニング検査の補助

249万円

新生児の「耳の聞こえ」の検査料を補助します。

【子ども未来応援センター】



継続

### 子ども・若者の居場所づくり

36万円



学び直しを希望する若者を対象に相談を実施します。また、子ども・若者の居場所づくりに関わる団体の支援・育成を目的として、意見交換会や講習会を開催します。

【子ども未来応援センター】

<財源> 国 21万1千円  
県 3万2千円

継続

## 障害児支援利用計画の作成

436万8千円

相談支援専門員による障害児支援利用計画の作成やモニタリングを実施します。

【みずほ学園】

<財源> その他 436万8千円



継続

## 体育館空調設備設置工事

2億2,405万7千円



災害時の避難所である市内小学校の体育館に空調設備を設置するための工事を実施します。

【教育政策課】

<財源> 地方債 2億2,400万円

継続

## 英語検定試験検定料の補助

179万円

児童生徒の英語の学力や学習意欲の向上を支援するため、小学6年生と中学生を対象に英語検定試験検定料を補助します。

【学校教育課】



拡充

## STEM教育・小学生ロボコン富士見市大会の実施

25万6千円



情報活用能力や課題解決能力の育成のため、市内全小学校でSTEM教育を実施します。また、全国大会への出場権をかけて小学生ロボコンの予選会を開催します。

【学校教育課】



継続

## うたごえフェスタ・学校吹奏楽祭の開催補助

70万円

子どもの音楽への豊かな感性の育成を図るため、うたごえフェスタと学校吹奏楽発表会の開催費用を補助します。

【学校教育課】

<財源> その他 70万円



継続

## 非常時用備蓄食糧の購入費用

322万6千円



調理機器の故障や災害により給食が提供できない場合に備え、市内小・中学校に非常食を備蓄します。

【学校給食センター】

拡充

## 学校図書の充実

1,590万円

学校の図書環境の充実のため、図書を購入します。特に中学校・特別支援学校図書館の蔵書量を増やすため、購入冊数を増やします。

【学校教育課】

<財源> その他 210万円



西中学校 図書室



## 4～7 福祉・健康づくり関係

新規

歩行が困難な方に配慮した駐車区画の整備

536万8千円

障がいのある方や要介護状態の方など、歩行が困難と認められる方が安心して外出できるように、公共施設に専用の駐車区画を整備します。

【障がい福祉課】



新規

手話狂言ワークショップの実施

40万7千円

手話言語の普及啓発や障がい者の文化芸術活動の推進を目的として、市内小・中学校（つるせ台小・勝瀬中）の児童生徒を対象に手話狂言のワークショップを実施します。



【障がい福祉課】

<財源> 国 12万2千円  
県 6万1千円

新規

コバトン ALKOO マイレージの実施

113万5千円

令和5年度末で終了する健康マイレージ事業に代わり、ウォーキングに参加してポイントを貯めるコバトン ALKOO マイレージ事業を実施します。

【健康増進センター】

<財源> 県 27万6千円  
その他 50万円  
※金額は国保特会分を含む



継続

## 多様な生活課題に関する相談窓口の設置

477万8千円



福祉分野における多様な生活課題に対応するための相談窓口を設け、関係機関と連携しながら包括的な支援体制を整えます。

【福祉政策課】

<財源> 国 358万3千円

継続

## 生活困窮者への自立支援

6,846万7千円

生活困窮家庭の子どもへの学習支援事業を実施します。また、生活困窮者への自立相談支援を行う「生活サポートセンター☆ふじみ」の運営や、生活困窮者の家賃を補助します。

【福祉政策課】

<財源> 国 3,080万円  
県 1,896万4千円



学習支援事業のようす

継続

## 生活困窮者への支援

31億7,999万9千円



生活に困窮する世帯の困窮の度合いに応じた必要な保護を行い、健康で文化的な最低限度の生活を保障するとともに自立への支援を行います。

【福祉政策課】

<財源> 国 23億8,512万6千円  
県 3,803万1千円



継続

## 介護保険事業の継続的な運営

12億5,517万3千円

要介護認定者などが必要な介護サービスを受けられるよう介護保険特別会計への繰出しを行います。

【高齢者福祉課】

<財源> 国 4,293万3千円  
県 2,146万6千円



継続

## 成年後見制度の中核機関の運営

875万6千円



成年後見制度を適切に利用できる仕組みづくりを進めるための中核機関を運営します。

【高齢者福祉課】

<財源> 国 117万5千円

拡充

## 訪問型在宅レスパイトケア事業への支援

270万円

医療的ケアが必要な在宅の障がい児（者）を介助する家族の負担軽減を図るため、訪問看護によるレスパイトケアを行う事業所に対して補助を行います。

※レスパイトケアとは、一時的にケアを代替し、家族のリフレッシュを図るサービスのこと

【障がい福祉課】

<財源> 国 135万円  
県 67万5千円



継続

## 障がい者相談支援センター等の運営

3,533万7千円



利用支援や情報提供を行う障がい者相談支援センターと、就労のサポートを行う障がい者就労支援センターを運営します。

【障がい福祉課】

<財源> 国 1,060万1千円  
県 530万円

継続

## 日常生活用具の給付・貸与

2,400万円

障がい者が日常生活を営む上での不便を解消し、自力で生活を営めるようにするための日常生活用具について、給付や貸与を行います。

【障がい福祉課】

＜財源＞	国	720万円
	県	360万円



移動リフト

継続

## 成年後見人への報酬の補助

487万2千円



認知症などにより判断能力が不十分な方が適切に成年後見制度を利用できるように、成年後見人への報酬を補助します。

【障がい福祉課】

＜財源＞	国	146万2千円
	県	73万1千円

拡充

## 日中一時支援事業の夕方支援の実施

932万5千円

障がい者福祉サービス事業所などで実施する日中一時支援事業（障がい者に活動の場を提供し、社会に適應するための日常的な訓練の実施など）において、新たに夕方支援を行います。

【障がい福祉課】

＜財源＞	国	279万7千円
	県	139万9千円



継続

## 健康診査費用の補助

1億118万5千円



75歳以上の方の人間ドックや健康診査の費用を補助します。

※国民健康保険に加入されている方の費用は国民健康保険特別会計で補助します。

【保険年金課】

＜財源＞	その他	7,151万3千円
------	-----	-----------



継続

## 予防接種ワクチン費用の補助

3億 1,374万 2千円

予防接種法に基づき、乳幼児や児童・生徒等を対象に各種予防接種を行います。

【健康増進センター】

<財源> その他 190万円



継続

## がん検診などの推進

6,892万 5千円



健康増進法に基づき、がん検診、肝炎ウイルス検診、歯科検診など様々な検診を行います。

【健康増進センター】

<財源> 国 14万 2千円  
その他 164万円

継続

## 眼科健診費用の補助

562万円

緑内障をはじめとする眼科疾患の早期発見、早期治療ができるよう眼科健診費用を補助します。

【健康増進センター】

<財源> その他 250万円



## 8～10 生涯学習関係

新規

多目的スポーツ施設の整備

2億513万2千円

多目的スポーツ施設の整備を進めるため、令和3年度に閉園した旧富士見ガーデンビーチの解体工事を実施します。



【文化・スポーツ振興課】

＜財源＞ その他 2億513万2千円

新規

史跡水子貝塚公園開園30周年イベントの開催

156万7千円

開園30周年を記念して、縄文グルメフェスや縄文体験などのイベントを開催します。

【水子貝塚資料館】

＜財源＞ その他 50万円



拡充

ポッチャ環境の充実

50万円



ポッチャ競技を継続させるため、これまでの体験教室に加えポッチャマットの購入や市民交流大会を開催します。

【文化・スポーツ振興課】

継続

## 学校プールの一般開放の実施

592万9千円

夏休み期間中にスポーツができる環境の充実を図るため、市内小学校（諏訪小、勝瀬小、みずほ台小、関沢小）のプールを一般開放します。



【文化・スポーツ振興課】

継続

## 運動公園の管理

2,477万9千円



運動公園・第2運動公園・びん沼公園ミニ野球場を良好な状態に保つため、日常的な点検や整備を実施します。

【文化・スポーツ振興課】

<財源> その他 270万円

継続

## スポーツ大会等出場者への奨励金の支給

100万円

全国大会への出場など、一定の基準を満たすスポーツ大会への出場者を応援するため、奨励金を支給します。



【文化・スポーツ振興課】

継続

## 障がい者スポーツ体験教室の実施

73万2千円



障がい者スポーツ普及促進のため、子どもスポーツ大学や市内小中学校で、車いすハンドボール等の体験教室を実施します。

【文化・スポーツ振興課】



継続

## 「キラリ☆ふじみ」の管理運営

2億3,769万5千円

市の文化芸術の拠点として親しまれている市民文化会館「キラリ☆ふじみ」の管理・運営と併せて大規模改修工事に向けた実施設計を行います。

【文化・スポーツ振興課】



継続

## 子ども文化芸術大学☆ふじみの開催

45万4千円



演劇・音楽・古典芸能などに関わる芸術家を講師として、子どもたちに優れた文化芸術に触れる機会を創出する「子ども文化芸術大学☆ふじみ」を開催します。

【文化・スポーツ振興課】

継続

## 文化芸術活動の補助

100万円

市民が主体となって実施する文化芸術事業に対して、補助を行います。

【文化・スポーツ振興課】

<財源> その他 100万円



継続

## 舞台芸術鑑賞会の補助

200万円



キラリ☆ふじみで開催される舞台芸術鑑賞会を支援し、市内小中学生を招待します。

【文化・スポーツ振興課】

<財源> その他 200万円

継続

## 子ども大学・子どもスポーツ大学☆ふじみの開催

75万2千円

小学生を対象として、地域の大学や企業などと連携し、「子ども大学」「子どもスポーツ大学」を開催します。

【文化・スポーツ振興課】  
【生涯学習課】



継続

## 文化芸術大会等出場奨励金の支給

15万円



全国大会への出場など、一定の基準を満たす文化芸術に関する大会への出場者を応援するため、奨励金を支給します。

【文化・スポーツ振興課】

継続

## 史跡水子貝塚公園の再整備

294万円

遺跡の保存状態の確認や、新たな資料収集のための発掘調査を実施します。

【水子貝塚資料館】

<財源> 国 111万9千円



拡充

## 公共施設予約システムの更新

1,677万1千円



オンライン決済ができる公共施設予約システムを導入します。

【鶴瀬公民館】

継続

## 指定文化財の保存整備

300万円

市指定文化財の大澤家住宅表門や穀蔵の修繕費用を補助します。

【生涯学習課】

<財源> その他 50万円



継続

## 放課後等における学習支援の充実

1,358万9千円



小学5、6年生・中学3年生を対象に家庭での学習習慣の確立と学力の向上を図るため、放課後等に学習会を開催します。

【生涯学習課】

<財源> その他 97万2千円

## 11～15 市民生活関係

新規

### 集会所整備の推進

1,508万1千円

建設から年数の経過している諏訪集会所をフローリング化するなど整備を行います。

【協働推進課】

<財源> 地方債 1,130万円



新規

### 点字ブロックや点字シートの整備

437万5千円

視覚障がいのある方が安全に歩行できるように、歩道に適切な点字ブロックや点字シートを設置します。

【道路治水課】

<財源> その他 300万円





継続

## 人権推進事業、男女共同参画事業の実施

133万7千円

人権啓発関係の研修や会議への参加、男女共同参画推進講演会や男女共同参画セミナーの開催などを行います。

【人権・市民相談課】

<財源> 県 4万円



継続

## 振り込め詐欺対策電話機等購入費用の補助

30万円



高齢者のいる世帯を対象に、振り込め詐欺対策電話機等の購入費用の一部を補助します。

【協働推進課】

<財源> 県 15万円

継続

## 通学路の安全確保の推進

608万5千円

小学校通学路にグリーンベルト等の区画線を設置します。

【道路治水課】

<財源> その他 330万円



継続

## 防犯対策の推進

2,361万2千円



夜間でも安心安全な生活環境を確保するために、防犯灯の設置や維持管理をします。

【道路治水課】

## 16～22 まちづくり関係

新規

粗大ごみ受付システムの導入・運用費用

319万円

粗大ごみ受付チャットボットシステムにより申請、手続きを簡素化し、市民サービスの向上と職員の負担軽減を図ります。

【環境課】



新規

公立保育所におけるおむつの回収

181万5千円

保護者の負担を軽減するため、各公立保育所の集積所に専用のごみ箱を設置し、使用済みおむつを回収・処分します。



【保育課】  
【環境課】

継続

シティゾーンの整備推進

1億5,479万2千円

「シティゾーン」に産業団地を整備するため、用地の取得や道路整備工事などを行います。

【まちづくり推進課】  
【道路治水課】

<財源> 県 1億1,287万2千円  
地方債 1,440万円  
その他 300万円



シティゾーン



継続

## 鶴瀬駅西口土地区画整理事業の推進

2億4,646万1千円（特別会計）



鶴瀬駅西口地区

鶴瀬駅西口土地区画整理地区内の換地処分に向けた費用を計上し、年度内での完了を目指します。

【鶴瀬駅周辺地区整備事務所】

継続

## 鶴瀬駅東口土地区画整理事業の推進

3億9,022万3千円（特別会計）

鶴瀬駅東口土地区画整理地区内の物件の移転や整地工事を推進し、早期完了を目指します。

【鶴瀬駅周辺地区整備事務所】



鶴瀬駅東口地区

継続

## 鶴瀬駅東口駅前広場の整備推進

8,188万9千円



鶴瀬駅東口駅前広場

鶴瀬駅東口の駅前広場、市道第5212号線等を整備します。

【鶴瀬駅周辺地区整備事務所】

<財源> 地方債 6,520万円

継続

## 道路の整備

2億7,334万1千円

道路の拡幅や修繕・歩道の整備など、道路環境を計画的に整備します。

【道路治水課】

◇市道第904号線（上沢3丁目）道路整備	694万5千円
◇市内各所の道路修繕工事	2億3,432万6千円
◇市内各所の採納道路の整備	2,362万円
◇市内各所の生活道路の整備	845万円



市道第904号線

＜財源＞	国	1,454万1千円
	地方債	1億4,100万円

継続

## 浸水対策の推進

1億3,851万4千円

富士見江川の点検・改修を実施するほか、老朽化したポンプの更新工事などの浸水対策を進めます。

【道路治水課】

＜財源＞	地方債	2,210万円
------	-----	---------



富士見江川

継続

## 地球温暖化防止活動への補助

2,184万円



温室効果ガス総排出量を減らすため、再生可能エネルギーを活用した設備や次世代自動車の購入費用に対して補助します。

【環境課】

＜財源＞	その他	560万円
------	-----	-------

## 23～24 公園・住環境整備関係

継続

### びん沼自然公園の管理

2,600万円

子どもから大人まで豊かな自然を満喫しながら楽しめる魅力スポットとして、びん沼自然公園の日常的な点検や整備を実施します。

【都市計画課】



継続

### 大御庵の杜の緑地保全と活用推進

1,884万8千円



自然に親しみ、憩い、交流できる空間を創出するため、市民緑地「御庵」と隣接する古民家の保全と活用を推進します。

【都市計画課】

継続

### 市民緑地「諏訪の森」の用地取得

9,917万9千円

将来にわたって豊かな自然を守り育てていくために、市民緑地「諏訪の森」の用地を取得します。

【都市計画課】

<財源> 地方債 8,920万円  
その他 997万9千円



継続

### 公園遊具改修の推進

253万4千円



栗谷津公園

安全点検により改善が必要と判断した公園遊具の改修を行います。

【都市計画課】

<財源> その他 200万円



継続

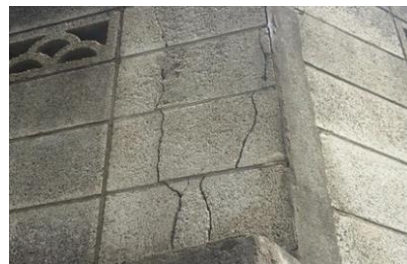
## ブロック塀等撤去費の補助

100万円

倒壊の恐れがあるブロック塀等の撤去工事について、費用の一部を補助します。

【建築指導課】

<財源> 国 40万円



継続

## 相続財産管理人の申立て

100万9千円



相続財産を適切に管理・清算する相続財産管理人を裁判所に申し立てて、管理不全な状態の空家の適正な管理や除却を促進します。

【建築指導課】

継続

## 空家等対策費用の補助

580万円

地域の生活環境保全のため、空家の除却・利活用への補助や隣接地の統合に関する補助のほか、空家移住定住促進への補助を行います。

【建築指導課】

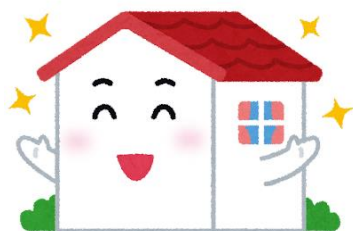
<財源> 国 40万円



継続

## 住宅リフォーム費用の補助

1,232万円



市内業者の施工により個人住宅をリフォームした際の費用の一部を補助し、地域経済の活性化や市民の居住環境の向上を図ります。

【産業経済課】

## 25～28 産業・地域活性化関係

新規

プレミアム付き電子商品券事業の補助

1億6,637万7千円

物価高騰による市民の暮らしと企業活動への影響を踏まえ、市内経済の活性化を図るため、プレミアム率30%の電子商品券を発行します。

【産業経済課】

<財源> 国 1億6,637万7千円



継続

空き店舗出店者への補助

838万5千円



空き店舗を活用して商業の振興や賑わいの創出を図る新規出店者に対して、改修工事費や賃借料を補助します。

【産業経済課】

継続

事業者への経営相談の実施

412万2千円

事業者の課題解決や新規創業者の出店支援のため、中小企業診断士をはじめとする7名の専門家が、無料で経営相談やコンサルティングを実施します。

【産業経済課】

<財源> その他 412万円



拡充 チャレンジする事業者への支援

344万円

市内の商工業者を対象に、従来のホームページ作成費用、店舗改装費用、資格取得費用、特許出願費用、DX推進費用や経営革新計画策定に係る費用に加えて、新たに設備導入費用について補助金を交付します。

【産業経済課】

<財源> その他 344万円



継続 富士見ブランドへの支援

200万円



富士見ブランドとして「縄文海進」及び「梅恋花」の販売やイベントの実施を支援します。

【産業経済課】

<財源> その他 200万円

継続 有機肥料の購入補助

266万5千円

バランスのとれた土づくりを進めるとともに、消費者のニーズに合った環境に優しい農業を実践するため、有機肥料等の購入費を補助します。

【農業振興課】

<財源> その他 266万5千円



継続 水稻直播栽培の推進

25万円



稲作農業者の省力化及び作業ピークの分散化を図るため、水稻直播栽培を行う農業者等に対して、鉄コーティング種子の加工費用を補助します。

【農業振興課】

<財源> その他 25万円



継続

## 農業用資機材の購入補助

900万円

農業用資機材の購入補助について、認定農業者や農業者団体への補助のほか、農業用機械については認定農業者等以外の農業者についても補助を実施します。

【農業振興課】

<財源> その他 900万円



継続

## 農業の経営改善の推進

84万円



自然や住環境に配慮した農業の推進のため、バイオマスを原料とする資材の購入費用や、農業用廃プラスチックの処分費用などを補助します。

【農業振興課】

<財源> その他 84万円

拡充

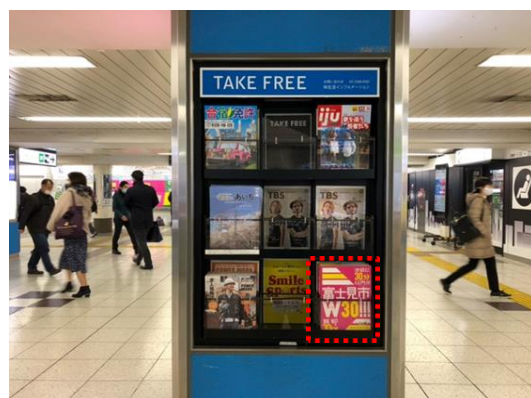
## PRパンフレットの設置・電車広告の掲載

493万4千円

富士見市の認知度向上と市外からの新たな人の流れを作るため、池袋駅・川越駅にPRパンフレットを設置するほか、東武鉄道車内でのポスター掲出やトレインビジョンでのPR動画の放映を行います。

【シティプロモーション課】

<財源> その他 300万円



## 29～30 危機管理・行政関係

新規

### 中央防災センターの整備

3億2,529万3千円

災害体制の強化に向けて、中央防災倉庫の機能を備えた中央防災センターを整備するための用地を取得します。



【危機管理課】

<財源> 地方債 3億2,010万円

新規

### 福祉避難所開設訓練の実施

21万円

インクルーシブ防災の取組みとして、民間事業者と連携した福祉避難所開設訓練を実施します。



【危機管理課】

新規

### 企業版ふるさと納税による自主財源の確保

11万円

持続可能な行政経営を実現するため、委託により、寄附を検討している企業と、本市の募集事業をマッチングし、寄附獲得を目指します。



【政策企画課】



新規

## 第2期定員管理計画策定に向けた業務量調査の実施

544万5千円

将来的な職員数のスリム化や新庁舎整備の視点も踏まえ、全庁的な業務量を把握する業務量調査を行います。

【職員課】



新規

## 新庁舎整備の推進

2,600万円

新庁舎整備に向けて、堀（水路）の移設に関する調査や測量を実施します。



【道路治水課】

拡充

## 新庁舎整備の推進

5億243万2千円

新庁舎の整備に向けて設計業務受託候補者審査委員会を開催します。また、新庁舎整備基金を計画的に積み立てます。

【新庁舎整備室】



拡充

## 申請書作成支援システムの充実

61万8千円



令和5年度に導入した「書かない窓口」について、対面かつマイナンバーカードが必須の手続きに関する申請書を追加します

【市民課】

拡充

## 口座振替受付サービスの充実

1,147万5千円

市税等の口座振替受付について、新たに Web 口座振替受付サービスを導入し、口座振替申請の利便性向上を図ります。

【収税課】



継続

## 基幹系情報システムの標準化・共通化に向けた取組

4億5,737万円



国が推進する自治体情報システムの標準化に対応するため、対象となる基幹系システムについて、標準化・共通化に向けた取組みを進めます。

【ICT推進課】

<財源> その他 3億6,687万1千円

継続

## 減災器具の設置支援

5万2千円

高齢者のみの世帯などを対象に、家具の転倒防止器具や感震ブレーカーの設置を支援します。

【危機管理課】



### 3 ことしの事業一覧

第6次基本構想・第1期基本計画で定める30分野の行政活動と分野別の主要事業



※新規事業は「◎」、拡充事業は「○」、継続事業は「(空欄)」と表示しています。

※この一覧は「2 ことしの主な事業」で既に紹介済みの事業を含む今年度の主要な事業を表示しています。

(単位 千円)

分野	課名	事業名	予算額	概要					
				財源の内訳					
				国庫	県	地方債	その他	一般財源	
① 子ども・子育て支援	子育て支援課	一般事務費	69,171	33,059	1,570			34,542	
				◎ 結婚生活セミナー等の開催				152	
				◎ こども医療費の制度改正に伴う事務費				2,466	
				◎ 児童手当制度改正に伴う事務費				33,059	
		こども医療費支給事業	545,395		91,869			453,526	
				○ 18歳年度末までのこども医療費の助成				545,395	
		ひとり親家庭等医療費支給事業	58,506		26,912			31,594	
				ひとり親家庭等に対する医療費の助成				58,506	
		ひとり親家庭自立支援事業	7,716	5,286				2,430	
				母子家庭の母又は父子家庭の父に対する、就職に必要な資格取得のための高等職業訓練促進給付金等の支給				6,750	
				高等学校卒業程度認定試験合格支援給付金の支給				300	
				ひとり親家庭等に対する病児・病後児保育やファミリーサポートセンター等利用料の助成				666	
		子ども・子育て支援事業計画等策定事業	3,630					3,630	
				子ども・子育て支援事業計画等の策定費用				3,630	
児童扶養手当支給事業	300,568	100,189				200,379			
		ひとり親家庭の父又は母への手当の支給				300,568			
児童手当支給事業	1,898,715	1,321,720	288,499			288,496			
		○ 中学校修了前の児童を養育している家庭への手当の支給 ※R6.10～ 所得制限の撤廃、18歳年度末までの対象者拡充、第3子以降の増額				1,898,715			
家庭保育室助成事業	410		67			343			
		家庭保育室に子どもを預けている保護者への助成				158			
		家庭保育室への助成				252			
私立幼稚園特色のある幼児教育推進事業	3,751				3,000	751			
		子どもにより良い教育を提供するための事業を展開する私立幼稚園に対する補助				3,751			
保育所等入所児童委託事業	3,369,448	1,457,365	813,481		124,950	973,652			
		市内外の保育・教育施設に対する給付費等の支給							
		・管内施設型・地域型保育給付費				2,995,104			
		・管外施設型・地域型保育給付費				143,601			
		・施設等利用費				230,524			
民間保育所等運営助成事業	474,573	110,139	100,460		6,612	257,362			
		民間保育所・認定こども園等への運営補助				458,929			
		◎ 医療的ケア児保育支援事業補助金				15,644			
放課後児童健全育成事業(施設費)	697,257	117,357	117,440		187,481	274,979			
		放課後児童クラブの管理運営費用(指定管理料)				658,561			
		◎ みずほ台第1放課後児童クラブ大規模改修工事				31,663			
		◎ 勝瀬第1放課後児童クラブ空調機の購入費用				3,785			



分野	課名	事業名	予算額	概要				
				財源の内訳				
				国庫	県	地方債	その他	一般財源
① 子ども・子育て支援	保育課	児童館運営事業	69,411					69,411
							68,359	
		保育所運営事業(施設費)	112,626	233	16		26,364	86,013
							6,016	
	子ども未来 応援センター	子育て支援センター運営事業	9,055	3,018	3,018			3,019
								8,407
		ファミリーサポートセンター事業	7,764	2,588	2,588			2,588
								1,320
		子どもを守る地域協議会運営事業	784	240	240			304
								720
		◎子ども未来応援基金積立事業	10,200					10,200
								10,200
		未熟児養育医療給付事業	5,011	2,500	1,250			1,261
								5,000
		母子保健事業	144,573	19,228	6,174		30	119,141
							77,919	
							821	
						4,150		
						461		
						2,490		
						1,730		
						660		
						286		
						12,978		
	出産・子育て応援事業	101,617	64,405	16,202			21,010	
						96,000		
						4,800		
みずほ学園	みずほ学園運営事業	56,055				50,822	5,233	
							8,760	
							4,618	
	◎ 園庭フェンス設置工事					1,584		
	◎ 園庭遊具交換工事					1,276		
	◎ 園児用トイレパーテーション等設置工事					689		
	子どもの発達相談支援センター運営事業	4,368				4,368	4,368	
② 子ども・若者支援	子ども未来応援センター	子ども未来応援センター運営事業	13,708	6,247	1,334			6,127
								8,098
						2,350		
						52		
						240		
						324		
						36		
						215		



分野	課名	事業名	予算額	概要				
				財源の内訳				
				国庫	県	地方債	その他	一般財源
③学校教育	子育て支援課	いじめ防止対策推進事業	422					422
				いじめ調査委員会の開催費用	77			
				いじめ問題対策連絡協議会の開催費用	20			
				いじめ防止のための啓発費用	261			
	教育政策課	学校管理運営事業	346,102				5,294	340,808
				小中特別支援学校の光熱水費	189,385			
				〃の修繕料	34,685			
				〃の維持管理等の費用	82,172			
		つるせ台小学校校庭芝生の維持管理費用	8,434					
	体育館設備安全点検の実施費用	2,220						
	学校施設整備事業	524,397	12,993		464,200		47,204	
			◎北校舎改修工事・監理（水谷小）	161,326				
			◎太陽光発電設備設置工事の設計（勝瀬中・水谷中）	9,865				
	トイレ改修工事・監理（ふじみ野小）	58,281						
	体育館空調設備設置工事・監理（関沢小・諏訪小・針ヶ谷小・つるせ台小）	224,057						
情報教育推進事業	40,946	◎特別支援学校のパソコンの整備	3,956			40,946		
教育用パソコン等の使用料	13,307							
校用備品整備事業	77,978					77,978		
校務用システム、成績処理システム等使用料	56,344							
生涯学習課	青少年健全育成推進事業	2,183					2,183	
子ども会育成会活動費の補助	1,054							
青少年育成市民会議活動費の補助	900							
学校教育課	学事事務事業	12,759					12,759	
			防犯ブザーの購入費用	878				
	通知表ケースの購入費用	1,822						
	学校教育振興事業	127,723	4,317		4,000		119,406	
			学校司書の報酬	8,766				
			若手教職員の授業力向上のための指導員報酬	16,277				
			スクールサポートスタッフの報酬	7,248				
			◎敏捷性向上のための教材の購入費用	2,103				
			○STEM教育実施費用（ロボコン開催費用含む）	256				
			教職員の研修、教育研究等に対する補助	4,003				
小学6年生・中学生に対する英語検定試験検定料の補助	1,790							
学校教育支援事業	91,417	450	5,272		736	84,959		
		ふれあい相談員の配置（中学校）	16,506					
		英語指導助手の配置（小中学校）	30,566					
		イングリッシュ・サマー・キャンプの開催費用	1,127					
		学習支援員の配置（小中学校）	28,228					
		部活動指導員の配置（中学校）	720					
		日本語指導員の配置（小中学校）	700					
		理科授業支援員の配置（小学校）	1,368					
◎教員の指導力向上のための研修費用	180							
◎体育のアスリート外部講師への謝礼（小学校）	990							
うたごえフェスタ・学校吹奏楽発表会の開催補助	700							
特別支援教育事業	78,980			1,674	77,306			
障がいのある児童・生徒を介助するすこやか支援員の配置（40人）	77,663							
いじめ防止対策推進事業	363					363		
いじめのない学校づくり子ども会議の開催費用	135							
いじめのない学校づくり委員会の開催費用	228							
いのちの大切さをはぐくむ事業	497					497		
いのちの授業のための講師謝礼	360							
情報教育推進事業	83,641			6,000		77,641		
		児童生徒用PCの維持管理費用	22,942					
ICT支援員の派遣費用	59,401							

分野	課名	事業名	予算額	概要					
				財源の内訳					
				国庫	県	地方債	その他	一般財源	
③学校教育	学校教育課	教材備品整備事業	34,332	2,387			2,100	29,845	○ 学校用図書充実(小中特別支援学校) ※小学校:7,700 ※中学校:7,200 ※特別支援学校:1,000 15,900
		教育扶助事業	114,230	1,128				113,102	経済的理由により就学困難な児童生徒の保護者 に対する支援 114,230
		学校保健事業	50,671				4,032	46,639	児童・生徒、教職員の健康診断等の費用 けがに対する保険加入料の負担金 13,422 7,915
	教育相談室	教育相談事業	18,232					18,232	専任教育相談員の配置 14,528 言語相談員の配置 180 言語聴覚士(言語訓練)の配置 540 臨床心理士(心理治療相談)の配置 240 特別支援教育士(特別支援教育相談)の配置 900 発達障がい等早期支援・就学支援研修会の開催 費用 90 医療機関との事業連携費用 250 大学との事業連携費用 456
		通室生支援事業	8,248					8,248	通室生指導員の配置 7,744
		スクールソーシャル ワーカー活用事業	1,672					1,672	スクールソーシャルワーカーの配置 1,628
		特別支援学校給食事 業	16,588				8,203	8,385	給食食材の費用 8,203
	学校給食セ ンター	学校給食事業	885,531			29,200	444,721	411,610	給食食材の費用(小中学校) 481,805 調理業務等の委託費用 188,100 非常時備蓄食糧の購入費用 3,226 備品の購入費用 12,631 残菜の多い食材を活用した給食メニューの開発 費用 59
		放射線等対策事業	172					172	給食センター・特別支援学校給食の放射能含有 検査手数料 172

分野	課名	事業名	予算額	概要							
				財源の内訳							
				国庫	県	地方債	その他	一般財源			
④ 地域福祉	福祉政策課	社会福祉協議会運営補助事業	65,524					65,524	社会福祉協議会への補助	65,524	
		民生児童委員活動推進事業	19,140		11,539			7,601	民生児童委員協議会への補助	19,020	
		地域福祉推進事業	3,401					3,401	ボランティア活動団体への補助	3,009	
		市民福祉活動センター維持管理事業	25,590				54	25,536	市民福祉活動センターの管理運営費用（指定管理料）	22,139	
									◎ エレベーターの修繕費用	2,808	
									◎ 老朽化した調理用品の更新費用	643	
		避難行動要支援者支援事業	179					179	要援護者情報の管理費用	179	
		生活困窮者自立支援事業	68,467		30,800	18,964			18,703	生活困窮者への自立相談支援費用	26,150
										生活困窮家庭の子どもへの学習支援費用	31,608
										生活困窮者への家賃補助	10,692
重層的支援体制整備移行準備事業	4,778		3,583				1,195	相談支援員の報酬	4,387		
生活保護費支給事業（生活保護総務費）	32,168		7,217				24,951	就労支援員、面接相談員等の報酬	17,614		
生活保護費支給事業（扶助費）	3,179,999		2,385,126	38,031			756,842	医療や住宅、生活扶助等の生活保護費の支給	3,179,999		
⑤ 高齢者福祉	高齢者福祉課	一般事務費	1,270,252	42,933	21,466		12	1,205,841	介護保険特別会計への繰出金		
									介護給付費分	1,012,974	
									一般事務費分	19,782	
									認定事務費分	71,238	
									保険料軽減分	85,868	
							一般介護予防事業	3,565			
							生活支援サービス事業	17,560			
							包括的支援事業	27,446			
							任意事業	11,485			
							社会保障充実分	5,255			
							敬老会を開催する団体に対する助成	11,915			
高齢者生活支援事業	26,988		1,175				25,813	配食サービスの費用	8,842		
								高齢者等に対する寝具乾燥サービスの助成	4,424		
								緊急時の連絡システム機器の貸与等	3,766		
								成年後見制度の利用促進を図る中核機関の運営費用	8,756		
老人福祉センター維持管理事業	36,750						36,750	老人福祉センターの管理運営費用（指定管理料）	36,015		
								◎ 老朽化したテーブルの更新費用	547		
介護保険サービス利用者負担助成事業	19,473						19,473	収入の少ない方に対する在宅介護サービス利用料負担額の助成	19,389		

分野	課名	事業名	予算額	概要								
				財源の内訳								
				国庫	県	地方債	その他	一般財源				
◎ 障がい福祉	障がい福祉課	在宅重度心身障害者 手当支給事業	50,520		22,200			28,320	在宅の重度心身障がい者に対する手当の支給	50,520		
		特別障害者手当等給 付事業	31,870		23,902			7,968	在宅の特別障がい者などに対する手当の支給	31,870		
		在宅障害者社会福祉 促進事業	32,748		1,350	2,278			29,120	タクシーの初乗運賃分の助成 難聴児に対する補聴器購入費の助成 在宅の重症心身障がい児者を預かる事業所への 補助 ○ 在宅の重症心身障がい児者に対する訪問看護を 行う事業所への補助	15,000 295 2,640 2,700	
		重度心身障害者医療 費支給事業	189,804			88,334			101,470	重度の心身障がい者に対する医療費の助成	186,670	
		障害者自立支援推進 事業	41,374						41,374	入間東部福祉会に対する助成 ゆいの里福祉会に対する助成	30,748 10,626	
		自立支援給付事業	3,432,031			1,696,641	848,320			887,070	障がい福祉サービス提供事業所への給付費の支 給 人工透析療法等の医療費の助成 生活介護事業所への運営費補助	3,180,844 197,500 23,732
		地域生活支援事業	119,057			35,307	17,773			65,977	利用支援や情報提供を行う障がい者基幹相談支 援センターと就労支援センターの運営費用 手話通訳者を派遣するための費用 手話講習会の開催費用 あいサポート運動の費用 日常生活用具に対する給付費の支給 成年後見人への報酬の助成 ◎ 手話狂言のワークショップ開催費用	35,337 12,365 2,083 4,959 24,000 4,872 407
		障害児(者)生活サ ポート事業	4,645				1,715			2,930	障がい者とその家族の送迎サービス等を行う事 業所への助成	4,645



分野	課名	事業名	予算額	概要				
				財源の内訳				
				国庫	県	地方債	その他	一般財源
⑦健康づくり	保険年金課	一般事務費	561,425					561,425
		国民健康保険事業	360,383	国民健康保険特別会計への繰出金				
				事務費分				121,922
	後期高齢者医療事務事業	1,483,733	出産育児一時金				25,000	
			医療給付費不足分				404,116	
			財政安定化支援分				10,387	
	障がい福祉課	精神保健事業	6,794	76,650	193,633			90,100
				収入の少ない方の保険税を軽減する分の費用				
	健康増進センター	感染症等予防対策事業	331,576	軽減割合（7割、5割、2割）				
				未就学児の保険税（均等割）を軽減する費用				
		健康診査事業	95,204	出産する被保険者の保険税を軽減する費用				
				499	211,823		72,010	1,199,401
				後期高齢者医療費の市負担分				
		健康増進センター施設維持管理事業	11,879	収入の少ない方の保険料を軽減する分の費用				
				健康診査の費用				
市民健康づくり事業		10,878	人間ドックの検査料補助					
			宿泊施設等の利用補助					
			宿泊施設等の利用補助					
健康増進センター	地域保健医療整備事業	21,566	6,794					
			こころの病を持つ人の居場所づくりを行う事業所への助成					
健康増進センター	健康診査事業	95,204	3,099			2,900	325,577	
			予防接種ワクチン費用の助成					
健康増進センター	健康診査事業	95,204	風しんの抗体検査の助成					
			897	936		4,440	88,931	
健康増進センター	地域保健医療整備事業	21,566	がん検診費用の助成					
			眼科健診費用の助成					
健康増進センター	地域保健医療整備事業	21,566	30歳代女性の乳がん検診補助					
			250					
健康増進センター	地域保健医療整備事業	21,566	21,566					
			東入間医師会の行う事業（休日診療、病診連携、小児時間外、在宅当番医）に対する助成					
健康増進センター	地域保健医療整備事業	21,566	イムス富士見総合病院の実施する小児救急医療支援事業に対する助成					
			343					
健康増進センター	地域保健医療整備事業	21,566	歯科医師会の行う事業（歯と口の健康フェア）に対する助成					
			908					
健康増進センター	健康増進センター施設維持管理事業	11,879	512					
			11,367					
健康増進センター	健康増進センター施設維持管理事業	11,879	施設の維持・管理費用					
			4,855					
健康増進センター	市民健康づくり事業	10,878	294					
			862					
健康増進センター	市民健康づくり事業	10,878	食育推進室における各種事業の実施費用					
			347					
健康増進センター	市民健康づくり事業	10,878	◎ コバトンALKOOマイレージ事業の運営費用					
			931					
健康増進センター	市民健康づくり事業	10,878	◎ 健康増進計画の策定費用					
			4,259					
健康増進センター	市民健康づくり事業	10,878	禁煙治療費の助成					
			100					

分野	課名	事業名	予算額	概要						
				財源の内訳						
				国庫	県	地方債	その他	一般財源		
⑧ スポーツ	文化・スポーツ振興課	スポーツ施設維持管理事業	338,389				208,372	130,017		
							市民総合体育館の管理運営費用(指定管理料)	82,830		
							スタジオ・ジムの機器等使用料	6,666		
							学校プール開放の実施費用	5,929		
							◎ 旧富士見ガーデンビーチ解体の費用	205,132		
							運動公園の管理費用	24,779		
							◎ 公共施設予約システムキャッシュレス決済の費用	390		
		スポーツ活動支援事業	5,228					5,228		
								富士見シティマラソンの開催補助	200	
		生涯スポーツ推進事業	11,772				278	11,494		
								レスリング日登美杯の開催補助	200	
								ヘルシーウォーク大会の開催補助	300	
								スポーツ体験教室の開催費用	1,073	
								スポーツ大会等出場者への奨励金の支給	1,000	
								障がい者スポーツ体験教室の開催費用	732	
								○ ボッチャ環境の充実費用	500	
								共生社会への理解を深める研修の開催費用	113	
⑨ 文化芸術・文化財	文化・スポーツ振興課	市民文化会館維持管理事業	237,695					237,695		
								キラリふじみの管理運営費用(指定管理料)	202,589	
								◎ キラリふじみの空調自動制御装置更新費用	660	
								◎ 公共施設予約システムキャッシュレス決済の費用	374	
								○ キラリふじみの大規模改修工事実施設計	33,600	
			市民文化推進事業	5,559				3,830	1,729	
									地域コンサートの開催費用	100
									子ども文化芸術大学ふじみの開催費用	454
									小学校合唱部の指導者謝礼	300
									市民文化祭の開催補助	800
								舞台芸術鑑賞会の開催補助	2,000	
								地域活性化に寄与する文化芸術活動への補助	1,000	
								文化芸術大会等出場者への奨励金の支給	150	
								陸上自衛隊音楽隊コンサートの開催費用	270	
	生涯学習課	文化財保護行政事務事業	24,130	2,500	1,250		1,802	18,578		
								文化財発掘調査のための職員報酬	12,365	
								発掘調査のための重機使用料	4,406	
								富士見市文化財保存事業への補助	3,000	
	資料館	水子貝塚公園運営事業	58,390	1,119			739	56,532		
								施設の維持・管理費用	18,823	
								水子貝塚星空シアターの補助	1,398	
								○ 史跡水子貝塚公園の再整備の費用	2,940	
								◎ 開園30周年イベントの開催費用	1,567	
		難波田城公園運営事業	16,200				280	15,920		
								施設の維持・管理費用	7,839	

分野	課名	事業名	予算額	概要				
				財源の内訳				
				国庫	県	地方債	その他	一般財源
⑩生涯学習	ふじみ野交流センター	ふじみ野交流センター維持管理事業	56,349			9,100	2,208	45,041
		ふじみ野交流センター生涯学習事業	1,560					1,560
								1,560
	ピアザふじみ	ピアザふじみ維持管理事業	10,913				1,528	9,385
								448
								649
	鶴瀬西交流センター	針ヶ谷コミュニティセンター維持管理事業	33,844				1,543	32,301
								834
	鶴瀬西交流センター	鶴瀬西交流センター維持管理事業	31,636				2,290	29,346
								20,666
								3,740
		鶴瀬西交流センター生涯学習事業	3,654					3,654
								3,654
	みずほ台コミュニティセンター	みずほ台コミュニティセンター維持管理事業	23,716				1,270	22,446
							3,165	
							12,704	
文化・スポーツ振興課	子どもスポーツ大学☆ふじみ推進事業	412					412	
							412	
生涯学習課	生涯学習活動推進事業	4,774					4,774	
								340
	地域子ども教室運営事業	3,531		1,341			2,190	
							3,531	
放課後等学習支援事業	放課後等学習支援事業	13,589				972	12,617	
							13,589	
図書館運営事業	図書館運営事業	257,622				400	257,222	
							245,622	
鶴瀬公民館	公民館施設維持管理事業	68,508				4,228	64,280	
								45,162
公民館学級講座等開催事業	公民館学級講座等開催事業	544					544	
							544	
市民大学開設事業	市民大学開設事業	1,100					1,100	
							1,100	
子どもフェスティバル開催事業	子どもフェスティバル開催事業	2,567					2,567	
							2,567	



分野	課名	事業名	予算額	概要					
				財源の内訳					
				国庫	県	地方債	その他	一般財源	
⑩生涯学習	南畑公民館	公民館施設維持管理事業	2,925					2,925	
				施設の維持・管理費用				2,351	
		公民館学級講座等開催事業	571					571	
				公民館学級講座の開催費用				571	
	水谷公民館	公民館施設維持管理事業	4,292				92	4,200	
				施設の維持・管理費用				3,063	
	公民館学級講座等開催事業	543					543		
			公民館学級講座の開催費用				543		
水谷東公民館	公民館施設維持管理事業	8,026					8,026		
			施設の維持・管理費用				2,910		
	公民館学級講座等開催事業	519					519		
			公民館学級講座の開催費用				519		
⑪ 共人権参・画男女	人権・市民相談課	人権推進事業	762		40			722	
				人権研修の開催費用				30	
				人権研修の参加費用				253	
	男女共同参画推進事業	男女共同参画推進事業	575					575	
				講演会・セミナーの開催費用				297	
⑫ 地域コミュ	協働推進課	市民参加・協働推進事業	5,662					5,662	
				地域まちづくり協議会への補助				3,200	
				市民活動保険費用				1,004	
				採択協働事業への補助			700		
	町会長組織運営事業	町会長組織運営事業	46,019					46,019	
				正副町会長報償金				33,000	
	コミュニティ施設維持管理事業	コミュニティ施設維持管理事業	34,450			11,300	4,520	18,630	
				集会所の管理委託料				2,520	
				◎ 諏訪集会所改修工事				15,081	
⑬ 多文化共生・国際交流	文化・スポーツ振興課	国際交流事業	1,209				9	1,200	
						国際交流フォーラムの開催費用			115
						外国籍市民向け生活ガイドホームページの管理費用			131
						シャバツ市等との交流費用			242
⑭ 防犯・交通安全	協働推進課	交通安全啓発推進事業	25,312					25,312	
				交通指導員の報酬				20,118	
	防犯対策事業	5,786				337			5,449
						自主防犯活動の費用			744
						街頭防犯カメラの設置補助			200
					振り込め詐欺対策電話機等購入費の補助			300	
道路治水課	交通安全施設整備事業	67,732				6,300		61,432	
					道路照明灯、道路反射鏡等の設置			2,878	
					区画線設置工事			14,232	
				通学路区画線等設置工事			6,080		
				◎ 点字ブロック設置工事			4,375		
				道路照明灯LED照明リース費用			20,566		
防犯対策事業	23,612							23,612	
					防犯灯のLED照明への交換			1,732	
				防犯灯設置工事			3,157		



分野	課名	事業名	予算額	概要							
				財源の内訳							
				国庫	県	地方債	その他	一般財源			
⑮ 消市民生活・	人権・市民相談課	市民相談事業	5,000					5,000	各種相談業務の謝礼 各種相談業務の委託料	3,318 1,426	
		消費生活相談事業	8,098		1,899			6,199	消費生活向上のための啓発費用	447	
⑯ 土地利用	まちづくり推進課	シティゾーン整備推進事業	112,922		112,872			50	一般県道三芳富士見線の拡幅費用	112,872	
		水谷柳瀬川土地利用推進事業	36					36	関係権利者との協議費用	36	
	鶴瀬駅周辺地区整備事務所	鶴瀬駅西口土地区画整理事業	245,460					245,460	鶴瀬駅西口土地区画整理事業特別会計への繰出金 ※特別会計予算額 換地処分等に係る委託費用、維持管理費用等	245,460 246,461	
		鶴瀬駅東口土地区画整理事業	387,222					387,222	鶴瀬駅東口土地区画整理事業特別会計への繰出金 ※特別会計予算額 直接施行に係る委託・解体費用、物件補償、道路築造工事等	387,222 390,223	
		鶴瀬駅東口整備事業	81,889			65,200		16,689	鶴瀬駅東口駅前広場整備費用 市道第5212号線整備費用	46,044 31,000	
	道路治水課	シティゾーン整備推進事業	41,870			14,400	3,000	24,470	◎ 市道第1405号線等の整備費用 一般県道三芳富士見線の拡幅費用	37,600 4,270	
	⑰ 道路	道路治水課	道水路台帳整備事業	25,058				550	24,508	道水路台帳の整備費用	18,810
			道路修繕事業	421,083		65,209	184,200	11,000	160,674	市内各所の道路維持管理費用 市内各所の道路修繕工事 街路樹の維持管理費用 ◎ 橋梁長寿命化修繕計画の更新費用 砂塚橋長寿命化修繕工事負担金	25,100 234,326 45,606 7,007 95,353
		幹線道路整備事業	33,808					33,808	市道第904号線（上沢3丁目地内）	6,945	
		採納道路整備事業	23,620					23,620	私有の一括寄附採納道路等の舗装及び側溝等の整備	23,620	
生活道路整備事業		8,450					8,450	市道第1420号線（大字南畑新田地内） 市道第470号線（大字上南畑地内）	2,390 6,060		
火葬場関連整備事業		29,369				29,369		市道第5111号線の工事、補償等	29,369		
⑱ 治水		道路治水課	浸水対策事業	138,514			22,100		116,414	災害用臨時ポンプ設置費用 浸水対策工事 非常用通報装置システムリース料	7,215 37,800 2,420
	河川環境整備事業		37,585				1,083	36,502	市内河川の維持管理	27,143	

分野	課名	事業名	予算額	概要				
				財源の内訳				
				国庫	県	地方債	その他	一般財源
⑳ 下水道	下水道課	公共下水道事業	418,157				2,692	415,465
				公共下水道事業負担金 109,976 公共下水道事業雨水処理負担金 255,181 公共下水道事業補助金 53,000				
㉑ 公共交通	都市計画課	市内公共交通対策事業	42,733	77				42,656
				市内循環バスの運行補助 33,090 デマンドタクシーの運行費用 9,192 ノンステップバス導入経費への補助 280				
	道路治水課	駅前自転車対策事業	176,791				148,669	28,122
				駅前自転車駐車場の管理運営費用（指定管理料） 99,385 駅前自転車整理の費用 39,820				
	駅前自動車対策事業	9,545				9,545	9,545	
㉒ 環境	環境課	入間東部地区事務組合運営事業（衛生費）	73,865					73,865
				葬斎場分 26,775 葬斎場運営費用等 し尿処理分 47,090 し尿処理施設運営費等				
								847
		地球にやさしい生活環境づくり事業	847				64 64	
		「減らせ！CO2」推進事業	22,345			5,600	16,745 21,840 505	
		公害防止事業	12,428	109		1,400	10,919 1,793 5,225 4,785 400	
		放射線等対策事業	233				233 88	
		ごみ収集事業	588,029			67,014	521,015 558,072 7,865 3,190 1,815	
ごみ減量化推進事業	12,230			20	12,210 6,981 792 59			
志木地区衛生組合運営事業	836,659				836,659 836,659			

分野	課名	事業名	予算額	概要							
				財源の内訳							
				国庫	県	地方債	その他	一般財源			
⑳ 公園・緑	都市計画課	公園整備事業	103,855			89,200	14,121	534	市民緑地「諏訪の森」の用地取得費用 市民緑地「谷津の森」の用地取得に係る測量・ 不動産鑑定費用 公園遊具の改修費用	99,179 2,142 2,534	
		公園・緑地維持管理事業	229,223				5,487	223,736	公園の維持管理費用 樹木の維持管理費用 大御庵の杜の樹木維持管理費用 生物モニタリング調査業務委託 サウンディング型市場調査業務委託 公園灯LED照明リース費用 びん沼自然公園河川占用料	103,237 46,030 5,240 5,407 5,895 5,205 758	
		緑化推進事業	6,125					2,512	3,613	保存樹木・樹林への補助	3,553
	建築指導課	建築指導事業	3,636		19			1,140	2,477	屋外広告物の除却作業の費用	986
		耐震改修促進事業	4,100	1,950					2,150	住宅の耐震診断料・耐震改修工事費の補助 ブロック塀等撤去費の補助	3,100 1,000
市営住宅事業		38,600	12,123				15,581	10,896	市営住宅の借上料	37,391	
空家等対策事業		7,430	400					7,030	財産管理人制度申立費用 空家除却・利活用への補助 隣接地の統合に係る補助 空家移住定住促進への補助	1,009 3,800 1,600 400	
産業経済課	住み続け宅なる改修費助成事業	12,320						12,320	住宅リフォーム補助	12,320	
㉑ 商工	産業経済課	中小企業融資事業	229				214	15	中小企業小口融資資金の預託金	214	
		商工業推進事業	213,134	166,377			10,010	36,747	ふじみ産業元気づくり事業の補助 商店街活性化推進事業の補助 経営・創業相談事業の実施費用 商工会事業運営費の補助 街路灯使用電気料の補助 商店会空き店舗出店支援事業の補助 ふじみ創業支援セミナーの開催費用 既存店舗改装工事費用の補助 ホームページ作成費用の補助 資格取得費用の補助 特許出願費用の補助 デジタルトランスフォーメーション推進の補助 経営革新計画策定への補助 ◎ 設備導入費用の補助 新規創業者への利子補給補助 特産品販売促進支援事業の補助 地域商工業イベントスタート支援事業の補助 商店街等環境整備事業の補助 ◎ プレミアム付き電子商品券事業の補助	2,000 4,495 4,122 13,000 4,963 8,385 250 600 100 40 100 550 550 1,500 150 2,000 300 589 166,377	
	産業振興基金積立事業	128					128		産業振興基金への積立	128	



分野	課名	事業名	予算額	概要				
				財源の内訳				
				国庫	県	地方債	その他	一般財源
②⑥ 農業	農業振興課	農業経営基盤強化対策事業	16,153				12,755	3,398
								9,000
								840
								2,665
								3,000
								250
		市民農園整備事業	613				400	213
								400
						203		
農業生産支援事業	1,505					1,505		
						621		
農地・水・環境保全向上対策事業	4,014		3,010			1,004		
						4,014		
地産地消事業	1,157					1,157		
						453		
						200		
小規模土地改良事業	12,320					12,320		
						6,450		
						5,805		
農地耕作条件改善事業	28,013					28,013		
						28,013		
②⑦ 就労	産業経済課	勤労者福祉事業	5,979				34	5,945
								733
							3,339	
②⑧ シティプロモーション	秘書広報課	ホームページ運営事業	7,047				2,400	4,647
								6,753
	広報事業	28,302					28,302	
							22,301	
シティプロモーション課	地域活性化事業	14,894				3,000	11,894	
								1,305
						4,309		
						625		
						543		
						355		
						4,079		
②⑨ 危機管理	危機管理課	防災対策事業	353,215		100	320,100	30	32,985
								364
							319	
							52	
							1,859	
							325,293	
							210	
							3,400	
							400	
	入間東部地区事務組合運営事業（消防費）	1,301,796					1,301,796	
							1,262,192	
							39,604	

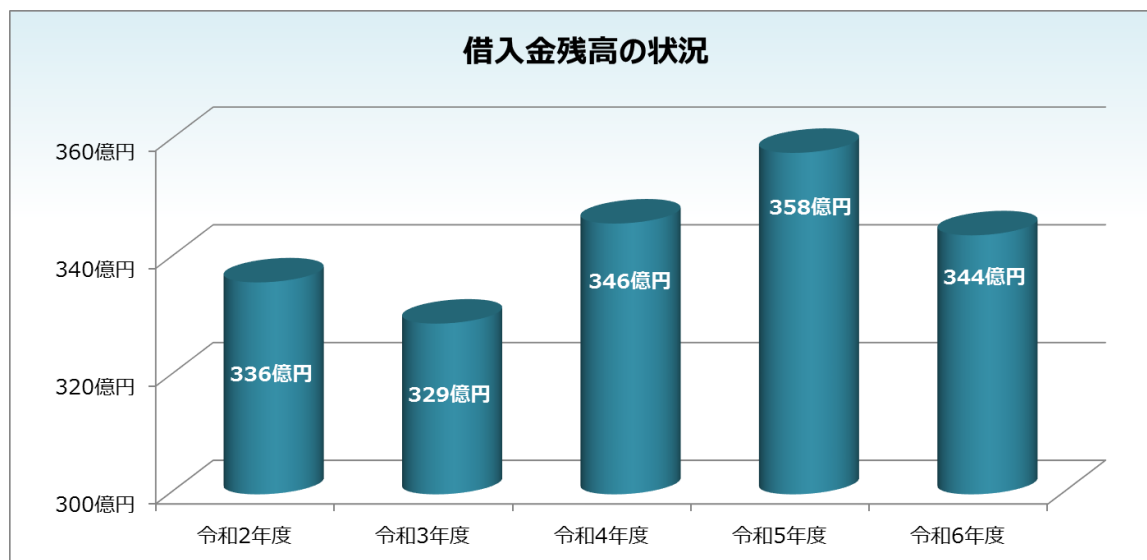


分野	課名	事業名	予算額	概要				
				財源の内訳				
				国庫	県	地方債	その他	一般財源
③⑩ 総合行政	職員課	人事管理・研修事業	216,712	1,906				214,806
								職員研修費用 4,005
								◎ 第2期定員管理計画策定に向けた業務量調査の実施 5,445
	公共施設マネジメント課	庁舎維持管理事業	131,332	2,223			9,568	119,541
								庁舎総合管理業務の委託費用 (庁舎警備・設備保守管理・清掃業務等) 51,223
								庁舎敷地内の高木の剪定費用 341
	新庁舎整備室	新庁舎整備事業	479					479
								◎ 新庁舎建設基本・実施設計業務受託候補者審査委員会開催費用 163
		新庁舎整備基金積立事業	501,953				1,953	500,000
								新庁舎整備基金への積立 501,953
政策企画課	計画行政推進事業	22,271					22,271	
							総合計画等審議会の開催費用 248	
							まちづくり寄附謝礼 12,267	
							◎ 企業版ふるさと納税マッチング支援業務委託 110	
							webモニターアンケートシステムの運用費用 330	
							市民意識調査委託 2,772	
ICT推進課	電子計算組織運営事業	961,609	4,920	8		372,957	583,724	
							庁内Wi-Fiの運用費用 556	
							RPAツールの運用費用 2,181	
							○ WEB会議の運用費用 7,226	
							WEB面接システムの運用費用 869	
							議事録支援システムの運用費用 660	
							自治体情報システムの標準化・共通化への対応 457,370	
							◎ ペーパーレス化推進ソフトウェアライセンス購入費 8,771	
							◎ メール無害化サービス等の移行に伴う費用 7,956	
市民課	居住関係公証事務事業	90,201	16,876	784		12,509	60,032	
							コンビニ交付システムの運用費用 10,581	
							マイナンバーカード申請支援端末の運用費用 463	
							○ 申請書作成支援システムの拡充費用 618	
収税課	収税事務事業	89,881				485	89,396	
							○ Web口座振替サービスの運用費用 11,475	
							財産調査の電子化サービスの利用料 935	
道路治水課	新庁舎整備事業	26,000					26,000	
							◎ 新庁舎整備に向けた調査・測量費用 26,000	

## 4 富士見市の財政状況

### ◆ 借入金残高の状況

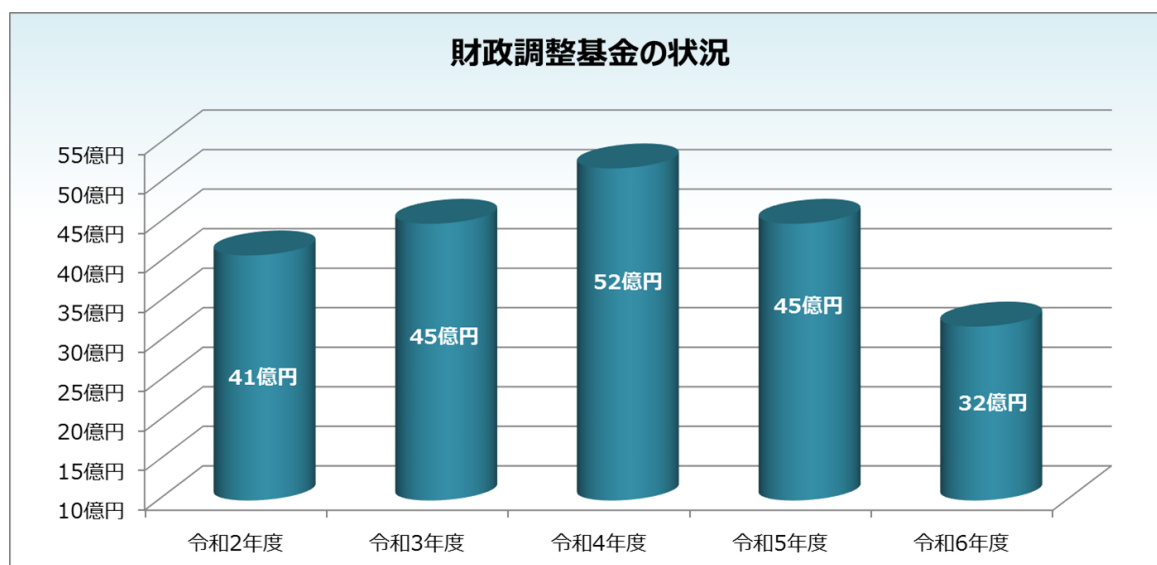
借入金（市債）は、学校、道路、下水道などの公共施設を整備する場合などに借入れをします。令和6年度は学校施設整備事業の特別支援学校費（屋内運動場棟大規模改修工事）の減や小学校費（水谷小校舎増築など）の減などにより減少しています。



※全ての会計の借入金の残高に、債務負担行為額（将来の債務予定額）を加えています。  
※令和5年度及び令和6年度の残高は見込みです。

### ◆ 財政調整基金の状況

災害などの不測の事態や多額の支出を伴う事業に備え、預金（財政調整基金）を積み立てています。



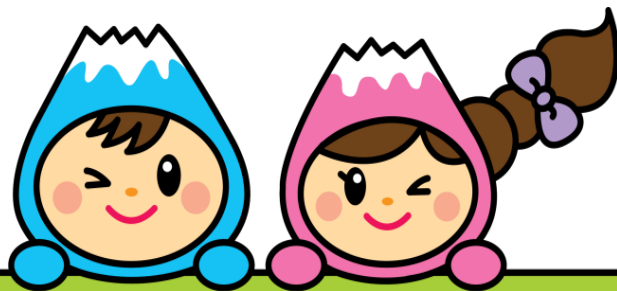
※令和5年度及び令和6年度の残高は見込みです。

## ◆ 財政状況を「家計」に例えると

市の財政について、より身近に感じていただくために、今年度の市の予算を年間の収支が500万円の家計で表しました。

1年間の家計簿			
<収入>		<支出>	
給料 (市税・使用料・財産収入など)	229万円	食費 (人件費)	78万円
親からの援助 (地方交付税)	51万円	借入金の返済 (公債費)	31万円
株式の配当金 (地方消費税交付金など)	40万円	医療費 (扶助費)	163万円
医療費の還付金や増改築費 の助成金収入 (国・県支出金)	138万円	自宅の増改築費 (普通建設事業費、維持補修費など)	29万円
貯金の取崩し (基金からの繰入金)	23万円	光熱水費、電話代 (物件費)	88万円
銀行からの借り入れ (市債)	19万円	子育てにかかる費用 (繰出金)	38万円
		町会費、サークル活動の会費 など (補助費等、投資及び出資金、貸付 金など)	65万円
		貯金 (積立金、予備費)	8万円
計	500万円	計	500万円

※わかりやすさを優先しているため、正確な意味や内容と異なる場合があります。



～令和6年度版～  
ことしのお金の使いみち

令和6年4月

発行 富士見市

編集 富士見市政策財務部財政課

〒354-8511 富士見市大字鶴馬1800番地の1

TEL 049-251-2711 (代表)

TEL 049-257-5163 (直通)