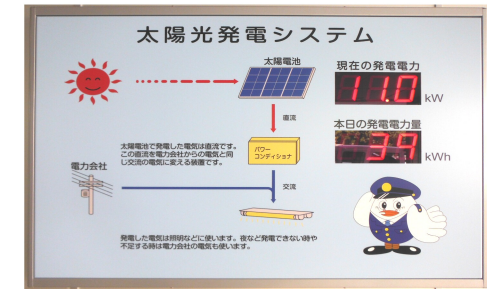


新しくなった 東入間警察署



昭和47年に建設された東入間警察署。施設の老朽化に加え、手狭になっていた庁舎でしたが、この度新たに建設され、新庁舎での業務が開始されました。新庁舎は鉄筋コンクリート造り地上4階地下1階、延べ床面積は6698㎡と旧庁舎の約

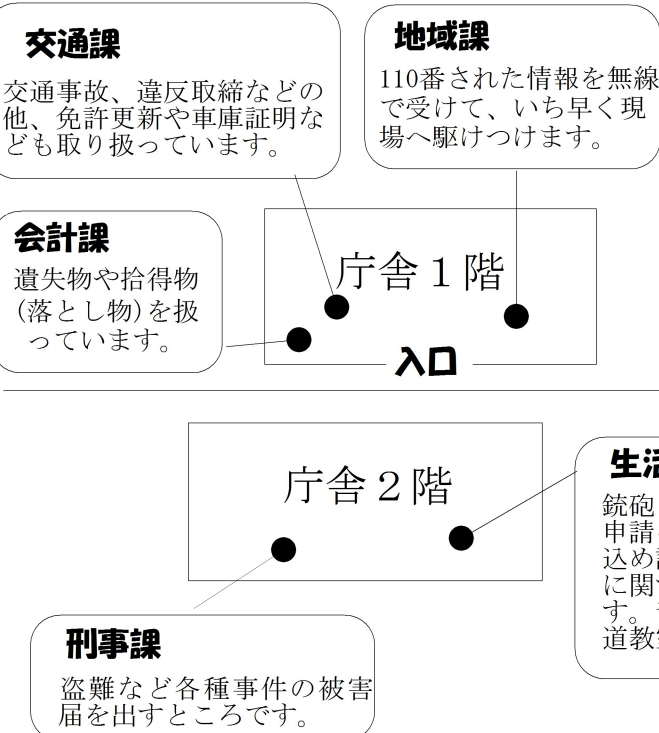
3.7倍の広さになっています。駐車場も40台まで拡大されました。また、屋上には消費電力の一部を賄うための太陽光パネルや非常用発電機が設置されています。他にも雨水をトイレの流水に活用できる仕組みになっています。



正面玄関右側の壁に掲げられている太陽光発電システムの表示器

各課の配置

1、2階には、私たちの生活に関係する事案を取り扱っている課が配置されています。3階には留置管理課、4階には道場などがあります。



この度、東入間警察署の新庁舎が完成し、9月16日から業務が開始されました。見学も防犯上の観点から施設内の一部に限られていましたが、説明を聞くことができ、これまでの旧庁舎に比べて機能や設備面で充実していることがわかりました。今回は、新庁舎の概要や私たちが必要すべきことについて伺ってまいりました。日頃から詐欺などの事件や事故に遭わないよう気をつけていきたいものです。
(担当/新井博海、三塚好江、新井紀子、栗田一成、加藤和代、武井香代子)

少年剣道教室生徒募集!

東入間警察署では、警察官と嘱託指導者が剣道の指導をしています。現在、小学3年生から6年生まで15人の子どもたちが在籍中。練習日は火曜・木曜の午後6時30分から8時まで。詳しくは、東入間警察署生活安全課少年係(内線284)までお問い合わせください。

緊急時のみ110番を

110番は事件・事故など警察に緊急通報するための専用番号です。平成25年度の埼玉県内の110番件数は、約67万4千件(おおよそ一日千八百件)でこのうち約3割が緊急性のない各種相談や間違い、いたずら等の通報でした。緊急を要する通報への対応を遅らせる原因となってしまうた

詐欺の実態

め、各種相談などのお問い合わせは、東入間警察署(Tel.269-0110)か、#9110番を利用してください。110番をかけた時は落ち着いて警察署の質問に順番どおりこたえること①何が起きた②いつ③場所④犯人⑤現場の状況⑥通報者自身の情報)によって、対応が適切に行われます。また、携帯電話からかけるときは現場から離れないようにしてください。

詐欺の手法

振り込め詐欺の手法としては、電話で「オレオレ」と孫や息子になりすまし現金を振り込ませるオレオレ詐欺(成りすまし詐欺)が多かったです。最近では手口が多様化し、会社の同僚や友人を名乗る者に直接お金を渡させる手法も増えています。他にも有料サイトの利用料金などで契約をしていない者へ請求を行う架空請求詐欺や、簡単に融資を受けられると宣伝し、融資を申し込んだ者に対して保証金等の名目でお金を振り込ませる融資保証金詐欺、公的機関を装い医療費等の還付金を受けられるといい、携帯電話を持たせてATMに行かせ、お金を振り込ませる還付金詐欺もあります。お金を振り込ませる口実としては、「事故を起

- こんな言葉に要注意!!
- ・携帯電話の番号が変わったよ
 - ・友達がお金を取りに行くので渡して
 - ・携帯を持ってATMへ行ってください
 - ・警察官や公的機関職員を名乗っている

こした」「会社のお金を使い込んだ」「交際相手妊娠させ示談金が必要になった」「株で失敗した」「電車の中に小切手や現金の入ったカバンを忘れた」など人に知られたくないようなものが多いです。また、銀行員や警察官、弁護士等を装い、「あなたの口座が不正利用されていますので、キャッシュカードを預かります」と不安をおおるなど巧妙化しています。こうした被害に遭わないためにも、日頃から家族で振り込め詐欺について

取材を終えて

庁舎に一歩足を踏み入れると、ロビーには運転免許の更新と思われる人が順番待ちをしています。ロビーが思いのほか、広くて明るいには、ちょっと驚き。

取材協力等

東入間警察署・南畑駐在所・埼玉県警察公式ホームページ