

水谷東公民館だより

No.366

ひがし

編集 水谷東公民館だより編集委員会
 発行 水谷東公民館
 〒354-0013
 富士見市水谷東2-12-10
 TEL 048-473-8717
 FAX 048-471-7555
 E-mail: fkm-hi@krc.biglobe.ne.jp

2011、水谷東公民館
 おかげさまで30周年です

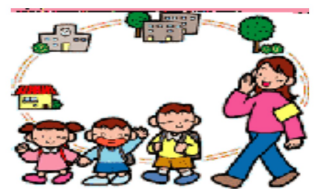
みなさん、「学校応援団」をご存知ですか? 学校応援団とは、学校での学習活動・安心安全の確保・環境整備などについてボランティアとして協力・支援する地域住民や保護者の方々による活動組織です。富士見市でも市内11小学校と特別支援学校でさまざまな取り組みが行なわれています。

そこで今月は、水谷東小学校の学校応援団についてご紹介いたします。地域の皆さんの新たなご協力に期待を込めて!



地域で支える・みんなで支える

学校応援団



4つの支援組織

学校応援団は、文部科学省や埼玉県・富士見市の教育委員会が進めている事業です。水谷東地域でも小学校からの要請を受けて組織作りを進め、平成21年3月に「水谷東小学校応援団」が発足しました。



5月の除草作業に大勢参加

活動は4つに分かれた支援グループによって進められています(下図参照)。放課後の子どもたちの見守り・防犯パトロールを担う『安心安全支援』は、水谷東1〜3丁目・榎町4町会が町会ごとにて交代で通学路の見守りにあたっています。『環境整備支援』は校内の草取り・落葉はきなどの美化活動で、1〜3丁目の老人会の皆さんにより支えられています。『学習・生活指導支援』では支援団体の皆さんがそれぞれの持ち味を生かして、本の読み聞かせや朗読の指導、縄跳びの指導や緑のカーテン設置、花の植え替えなどを時には子どもたちといっしょに、時には子どもたちの目に映るように行っています。『放課後子ども支援』は「地域子ども教室・東っ子くらぶ」の活動です。球技やさまざまな遊び・折紙やお絵かきなどを運営委員のみなさんといっしょに楽しんでいます。

にできることをやろうという雰囲気の水谷東には以前からあります。縁の下の力持ちとして学校からの要請を即座に実行することに配慮して来ましたが、校長先生から「皆さんが子どもたちのために汗を流している姿をできるだけ見せてほしい」と言われたのはうれしいことでした。今更以上子どもたちとあいさつを交わしたり、声をかけられたりして、やりがいがあります。これから子どもたちの豊かな心の成長と確かな学びを応援していきたいと思えます。そのためにはより大勢の方に参加していただき、私たちのまちの学校をみんなで支えていけたらいいなと思っています。』

声かけあつて

コーディネーターの小淵典子さん(1丁目)は「学校のため

保護者の声

放課後子ども支援組織の「東っ子くらぶ」の活動について聞いてみました。

★折紙に毎回参加。季節に応じて色々な折紙を持って帰ってくるので娘も私も楽しみにしています。(小4女子の母)

★今は特に一輪車に熱中しているらしい。地域の方のご指導や友だち同士でも教え合っているとか。(小4男子の母)

★バドミントンが人気。おとなと勝負するのが楽しいのかも。手遊びなどは行列ができて、こちららはヘトヘト!? (東っ子サポーター・保護者)

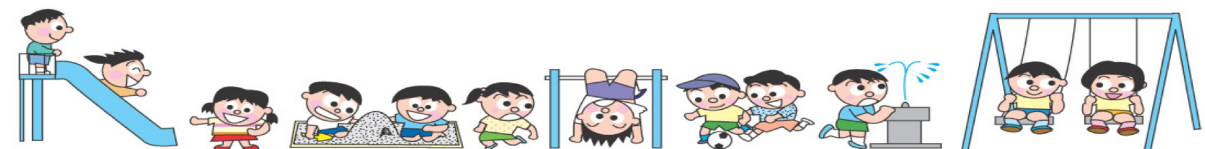
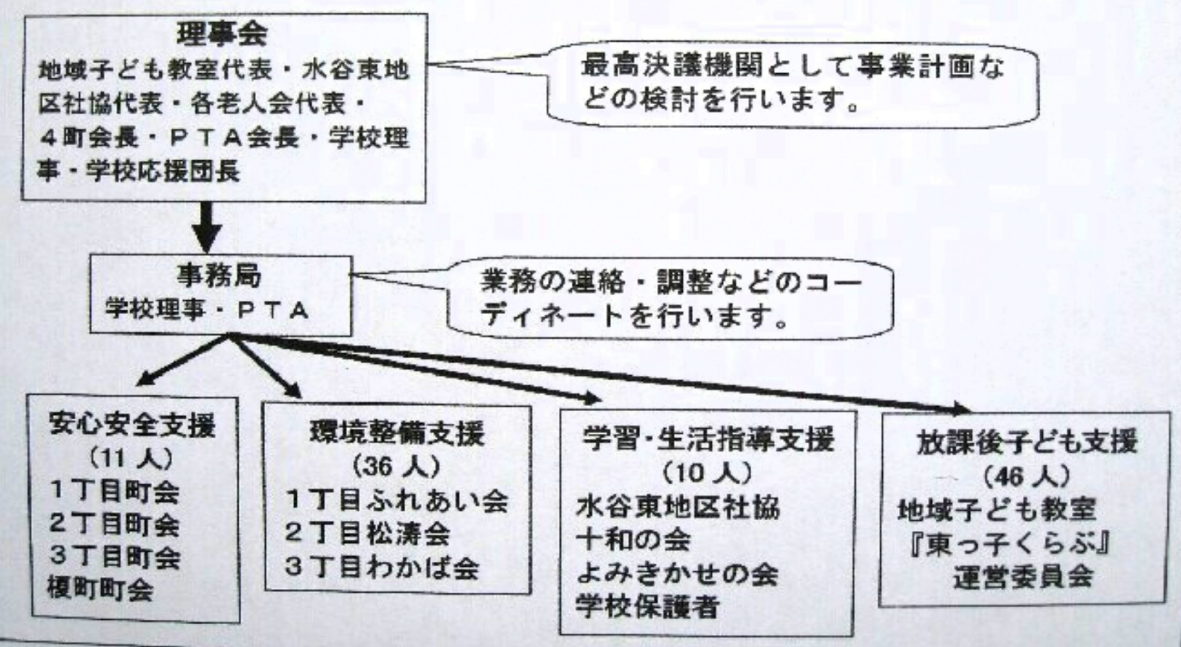
小学生11人に聞いてみました

- ①学校応援団について
 - *花壇の手入れや草むしり→ありがたいと思う
 - *掃除してくれているのを見たことがある
 - *もっと応援団の人を増やしてほしい(色々な人と遊んだり、おしゃべりしてみたいから)
 - *近所のゴミ拾いを一緒にやってみたい
 - *下校時のパトロール→いつもありがとうございます!
- ②東っ子くらぶで楽しかった遊び

<男子(6人)>
 ボール遊び5
 ブーメラン2
 折紙2
 その他1(縄跳び・昔遊び・紙飛行機・読書)

<女子(5人)>
 お絵かき2
 折紙2
 その他1(ボール遊び・縄跳び・ベルマーク切り・ドミノ倒し)

水谷東小学校学校応援団組織図



ひがしの窓8月

1日(月)	水谷中学校	1.2年家庭訪問 3年三者面談(～5日)
	みずほ幼稚園	プール開放日(～5日)
4日(木)	第2保育所	あそぼう会(水遊び他)
6日(土)	2丁目町会	夏祭り盆踊り大会(～7日)
	榎町町会	資源回収・定例会
7日(日)	1丁目町会	消化訓練・集会所草取り
	3丁目町会	夏祭り準備
20日(土)	3丁目町会	夏祭り(～21日)
21日(日)	1丁目町会	資源回収
23日(火)	公民館	豆の木学校(～25日)
24日(水)	みずほ幼稚園	すいかわり
25日(木)	みずほ幼稚園	お誕生会
26日(金)	地区社協	第3回目地域ウォーク
	3丁目町会	資源回収
27日(土)	榎町町会	夏祭り
	地区社協	地域美化デー
28日(日)	2丁目町会	常任理事会
	3丁目町会	夏祭り後片付け・反省会

※この予定表は7月10日現在の予定です。詳しくは各団体・機関に問合せください。

被災地の子どもたちへ

水谷東2丁目第三富士見自治会「子どもチャリティーバザー(6月5日実施)」の結果をご紹介します。

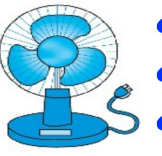
<収益金> ☆58,640円
 全員集合グループ・いかだラリー実行委員会・おむすび少年団による模擬店などの収益金です。

<募 金> ☆31,794円
 ※支援金合計90,434円のうち、58,640円は「あしなが東日本地震津波遺児募金」へ、31,794円は第三富士見自治会内に避難して来られた被災世帯へ届けられました。



水谷東ふれあいサロン情報

- ※サロン定例映画会はお休みです
- ホット安心健康相談
日時：8月4日(木)午後1時30分～
- 水谷東子育てサロン
日時：8月10日(水)午前10時～11時30分
※第2保育所保育士による手遊び・おうた遊びです
※おでかけぴっぴの広場はお休みです
- パソコン相談室
日時：8月2・16・23・30日(火)
午前10時～12時



公民館に 緑のカーテン

水谷東公民館事務室の窓に、緑のカーテン(写真)が登場! 富永幸夫さん・関野美智子さん(1丁目)のご指導によりできました。真夏には2階の窓まで広がる予定です! 小学校やみずほ幼稚園にもあるよ。

熟年学級9月全体会 七変化! 悪質商法

～富士見市高齢者消費者問題講座～
 日時 9月8日(木)午前10～12時
 会場 公民館多目的ホール
 出演 夢見亭わっぱ(落語家)
 ※公開講座です。どなたでもお気軽にどうぞ!

防災くらしのヒント

コンセントに電気機器のプラグを長期間差し込んだままの状態にしておくと、湿気や結露による水分の付着、乾燥が繰り返されプラグやコンセントの絶縁物が劣化し、表面に電気通路ができて、ショートになることをトラッキング現象と言います。放置すれば発熱、火花を発生して燃え出し、トラッキング火災の原因となります。

水気や湿気の多い場所に配置される冷蔵庫や洗濯機などプラグをコンセントに差し込んだままの状態にしている場合は、定期的に点検し、付着したホコリや水分を清掃除去することが肝要です。



(榎町・柳樂編集長)

第4回写楽写真展開催のお知らせ

水谷東公民館で活動している写真サークル「フォトサロン・写楽」です。サークル結成15周年にちなみ、写真展を行います。どうぞお出かけください。

- ★期間 8月23日(火)～28日(日)
午前10時～午後6時
(最終日は午後4時まで)
- ★会場 富士見市立中央図書館
展示ホール



富士見市民吹奏楽団 第30回定期演奏会

響 30年の想いを響に

♪ジャパニーズ・グラフィティX「時代劇絵巻」
 ♪名探偵コナン
 ♪幻想序曲「ロメオとジュリエット」
 日時/平成23年9月18日(日)
 午後1時30分開演(1時開場・4時終演予定)
 会場/☆キラリふじみ・メインホール
 ※入場無料
 後援/富士見市・市教育委員会



統計ひがし(H23.5.31現在)

町会	世帯	人口	男	女	増減
1丁目	388	919	466	453	1
2丁目	1040	2510	1215	1295	2
3丁目	1035	2428	1246	1182	-6
榎町	278	619	303	315	-2
合計	2741	6476	3230	3245	-5

※増減は前回(H23.4.30)人口比です。



ひがし子ども公民館

- 子ども尺八教室
(指導：久保田士朗さん)
8月6・20日(土)
午後3～5時
- 夏休みさよなら映画会
(企画：BOOK・BOOK)
8月27日(土)
午後7時～8時
※親子で来てね!

編集後記

長女が学校に通い始めたのが10年前。放課後の校庭に、子ども達の姿が見えないことに驚きました。私が小学生の時は、授業が終わっても家には帰らず、そのまま学校で遊ぶ子どもが沢山いました。一つの学校に千数百名の児童が通っていた時代です。校庭は遊ぶ場所を確保するのが大変なほど、子ども達であふれていました。

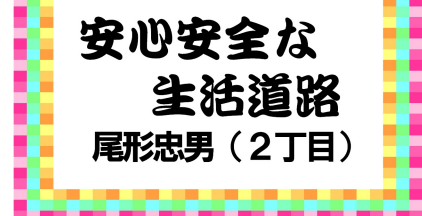
娘が高学年になった頃、集団下校が始まりました。真っ直ぐに歩けば10分とからない道のりを、草花を摘んだり、犬と遊んだり、何回も信号待ちをしたり：1時間以上かけて帰ってくる、そんな自由な時間ではなくなっていました。少し残念にも思いましたが、当時学校を舞台に子どもが犠牲になる事件が多く発生し、安全を守るためには行動を管理することも必要なのかもしれないと感じていました。

そんな時、子ども達の居場所づくりのために地域の方々が動いてくださいました。公民館を拠点に行われていた遊びと学びの場「土曜子ども村」に始まり、今では、学校で放課後の児童を見守る「東っ子くらぶ」につながっています。パトロールもすっかり定着し、私達親も安心して、子ども達を地域の中へ送り出すことができます。沢山の大人に見守られている安全な町に、今日も子ども達の元気な声が響きます。

(荒引編集委員)

高橋を渡った志木市柏町内に、大規模店舗や700戸以上のマンションができること、近隣の交通量が話題となり、2月9日と3月9日に交通量調査を行った。

埼玉大学の坂本准教授指導の下、各町会の役員や東小PTAの役員による取組みである。結果としては大型店舗開業による交通量増加はわずかったが、児童の通学路となつている水谷東公民館からみずほ幼稚園方向、さらに高橋方面への通学時間帯における車両通行量はかなりの多いことがわかった。ほと



広い視野に立つた改善策をみんな考えていきたいと思っている。

高橋を渡った志木市柏町内、大規模店舗や700戸以上のマンションができること、近隣の交通量が話題となり、2月9日と3月9日に交通量調査を行った。

埼玉大学の坂本准教授指導の下、各町会の役員や東小PTAの役員による取組みである。結果としては大型店舗開業による交通量増加はわずかったが、児童の通学路となつている水谷東公民館からみずほ幼稚園方向、さらに高橋方面への通学時間帯における車両通行量はかなりの多いことがわかった。ほと

高橋を渡った志木市柏町内、大規模店舗や700戸以上のマンションができること、近隣の交通量が話題となり、2月9日と3月9日に交通量調査を行った。

埼玉大学の坂本准教授指導の下、各町会の役員や東小PTAの役員による取組みである。結果としては大型店舗開業による交通量増加はわずかったが、児童の通学路となつている水谷東公民館からみずほ幼稚園方向、さらに高橋方面への通学時間帯における車両通行量はかなりの多いことがわかった。ほと

