

つるせ 公民館だより 第388号



2011.4.1
4月号

編集 つるせ公民館だより編集委員会
発行 鶴瀬公民館 富士見市羽沢3-23-10
Tel 049-251-1140 Fax 049-251-1156
fkm-tu@gaea.ocn.ne.jp



わがまち点描

さくら

平成22年4月撮影

そろそろ桜の便りが聞かれる頃になった。市内にも花見ができる場所が何カ所もある。まだその蕾もかたい三月のある日、砂川堀沿いの小道を散策していると、昨年の春、そこで眺めた景色が思い出されてきた。

その時は、花影橋から右岸を勝瀬小学校方面へ向かって歩いたが、両岸から川面を被うように張り出した枝に、競うように満開の桜が咲き誇り、川の流れる底には鯉の泳ぐ様子も見られた。

それにしても日本人は実に桜の好きな国民だと改めて思う。四季がはつきりしているわが国には、古より自然の移ろいを愛でる文化があるといっている。

数年前に読んだ雑誌にもこんな一文が載っていた。
「フランス人が日本に来て驚くことは多々あるが、その一つはテレビ局が春は南から北へ上る桜前線を、秋は北から南へ下りてくる紅葉前線を追いかけて、逐一ニュース番組で知らせることだ」

問もなく各地の花の名所は大勢の家族連れやカップルなどで賑わうことだろう。

今年も私はカメラ片手に砂川堀堤に出かけてみようと思っ
(兵藤)

こ だ ま - 前号特集「どうして「東上線」って言うの?」を読んで -

何十年も富士見市に住み東上線を利用することもあります。市内に3駅ある中で駅長さんがいるのはふじみ野駅のみで他の2駅を兼務しているということは知りませんでした。その他にもふじみ野駅には平日514本の電車が停車していることに驚き、東上線のいわれやナツメの木の経緯など知らない多くのことを知ることができました。
渡辺 日出男さん(羽沢2丁目在住)

公民館の利用受付

会場予約は先着順ではありません。団体登録カードをお持ちください。

*各部屋 午前9時から
6月利用分 4月5日(火)

*ホール 午前10時から
10月利用分 4月5日(火)

目的外利用者・市外利用者は翌日から受付です。

★第3月曜日は全公民館休館です。部屋の利用・予約・申請・印刷等の利用はできません。
4月18日は休館日です。

鶴瀬公民館 The コンビニショー

と き 4月2日(土)・3日(日)午後1時~5時(入場無料)

と ころ 鶴瀬コミュニティセンターホール

内 容
舞台発表 ゴスペル ダンス ファミリーアンサンブル
音楽 マジックショー ギター 現代尺八
銭太鼓 フラメンコ 大道芸など
内容は変更する場合があります。

作品展示 水墨画 絵画 彫刻 俳句 版画

主 催 30周年記念事業実行委員会 鶴瀬公民館
問 合 せ 鶴瀬公民館

子育てサロン



0歳から就園前の乳幼児とその保護者が対象です。

☆親子はーとふるTime(申込み不要)

*親子と一緒に遊びます。手遊び、紙芝居もします。サポーターママが待っています。

と き 4月1・8・15日(金)午前10時30分~12時

と ころ いきいき活動室

☆おかあさんのほっとTime(保育付定員6人 申込み必要)



お子さんをあずけて、ゆっくりとお母さん同士で子育てのいろんなことをおしゃべりしましょう。サポーターママが司会をします。

と き 4月22日(金)午前10時30分~12時

と ころ 和室

申込み 4月8日(金)から平日の午前9時~午後5時まで鶴瀬公民館で受け付けます。(Tel 可)

☆げんきっこTime(申込み不要)

2・3歳くらいのお子さんと保護者が対象です。集団遊びや手遊びなど親子と一緒に遊びます。

と き 4月13日(水)午前10時30分~11時45分

と ころ 体育室

指 導 杵淵 久美子さん

第30回つるせ公民館まつり

と き 5月21日(土)・22日(日)午前10時~

と ころ 鶴瀬公民館・鶴瀬コミュニティセンター

内 容 舞台発表、作品展示、体験交流、模擬店、フリーマーケット

詳細は5月号に掲載します。皆様のお越しをお待ちしています。



第8回 熟年バンドLIVE

入場無料

歌謡曲から和・洋ポップス、ハワイアンまで幅広い選曲で、たっぷり聞かせます。みんなで歌うコーナーもお楽しみに!

と き 4月29日(金)午後2時開演(1時30分開場)

と ころ 鶴瀬コミュニティセンターホール

出 演 ミュージックフレンズ ポップスふじみ野
ハーフトーンズ ウクレレ・バイミー

主 催 熟年バンドライブ実行委員会

問 合 せ 鶴瀬公民館

早朝犬を連れ、いつものコースを歩く。市民緑地西渡戸を抜け、観音堂を過ぎるとそこは高台になっていて、のどかな風景が目に入る。

以前は、その辺りから振り返ると真正面に富士山が見え、「今日も1日元気でいこう」と語りかけられていたように感じた。

今は見える場所が少なくなったせいも無意識に富士を探すがいる。

(市村)

編集委員 雑感



高齢者サロン



と ころ いきいき活動室

と き 午後1時30分~

お体に不安のある方、お友達のほしい方お気軽にお出かけください。

ひだまりほっとたいむ

第1・2・3木曜日

お茶代は月100円です。申込み不要

ホッと安心健康相談 第2木曜日

血圧測定や保健師の相談コーナーがあります。

問合せ 健康増進センター(049-252-3771)

いきいきたいむ

うた声サロン 毎週火曜日 お茶代月100円

懐かしい歌で楽しくりハビリもできます。

おしゃべりサロン 毎週水曜日(無料)

どなたでもお気軽にお越しください。



第38回 富士見市子どもフェスティバル

と き 4月24日(日)午前10時から午後3時

と ころ 文化の杜公園とその周辺(雨天時は市民総合体育館)

内 容 子どもステージ、縁日コーナー、ふれあい・体験・チャレンジコーナー、子どもフリーマーケットなど

主 催 富士見市子どもフェスティバル実行委員会

富士見市 富士見市教育委員会

問 合 せ 鶴瀬公民館



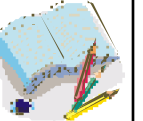
公民館だより編集委員募集!

公民館だよりは、地域の問題を伝え、人と人をつなぎ、地域への関心を高めるために発行しています。

経験は問いません。あなたも編集委員

に加わっていただけませんか。詳しくは、

鶴瀬公民館までお問い合わせください。



パソコン相談室

参加費・申し込み不要です。どなたでもどうぞ!

ハングル文字でインターネットができます。

毎週水曜日 昼コース 午前10時~12時

4月6・13・20・27日

毎週木曜日 夜コース 午後7時~9時

4月7・14・21・28日

場 所 いきいき活動室

指 導 公民館PCサポートクラブ

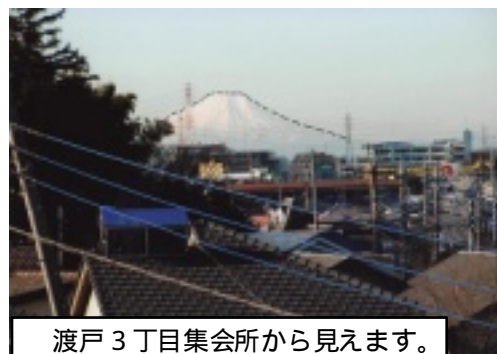


標高は3776mで、日本の最高峰である。富士という山名はアイヌ語で火を意味する「フチ」に由来するといわれる。

富士山見えですか

約3000年前の縄文時代後期ころから平安時代までの間は活発な噴火が繰り返された。その中で800年(延暦19)の噴火では火山灰は相模、武蔵、上総、下総等に達した。その後長期の沈黙のあと1707年(宝永4)の噴火は南関東から鹿島灘までの地域に降灰があった。その後は300年余、富士山は沈黙を守っている。

富士山は、日本一の高さで、日本を代表する名山です。近年、その姿の美しさや霊峰として、外国から訪れる人も多くなっています。その富士山がよく見えることから、富士見市と名づけられました。しかし、今は、市内の開発が進み、どこからでも、富士山が見えるとは言えません。そこで、今回は、編集委員推薦の富士山ビューポイントを紹介し、みなさまも、素敵なマイ富士ビューポイントを見つけてみたら、如何でしょう。



渡戸3丁目集会所から見えます。



社付近から見えます。



勝瀬にある「大願寺」前から西方面に見えます。

取材を終えて、市内から見る富士山は西方面に見え、冬の空気が澄んで、朝7時〜8時ごろは太陽が富士山に見える方が進み見えにくくなります。今週末のある朝10時頃、明け方から富士山を撮影するの1回で簡単に撮れると思っただけで、朝7時に撮るつもりが、朝7時〜7時30分頃に曇り空で撮影は出来ず、翌日の朝7時〜7時30分頃に撮影ができました。この特集は、墨澤、丘藤、藤江、横川が担当しました。

太線はつるせ公民館だよりが配られている区域

蛇島調整池の土手から国道254号富士見川越バイパス越しに見える富士山は、市内で一番全体がよく見える場所です。

渡戸交差点から見える住宅・建物が密集して頂上付近だけが見えます。

鶴瀬駅東口付近のマンション6階から見えます(建物に遮られ見える場所は残念ながら探せませんでした。)

富士見江川にかかる寿橋(健康増進センター付近)からマンション越しに見えます。

山室2丁目の住宅地から水道タンク(鶴瀬西配水場)と富士山がよく見える場所です。