

# 続けていきます!自転車通勤

## K,Hさん(3丁目)

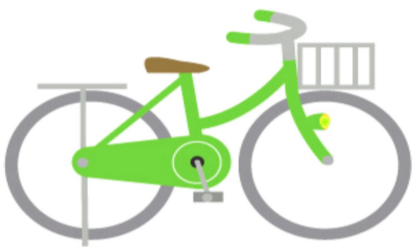
私は東京都北区にある職場まで、2年ほど前から自転車通勤をしています。

きっかけは職場の先輩が転勤になり、自転車の処分に困っていたので、私が譲り受けたからです。どうやって自宅に持ち帰るかを考えた結果、自分で乗って帰ることにし、地図で調べてみました。わかりやすい大通りは、距離が伸びる一方で不安になり、この日は断念。後日、自宅近くの新河岸川が荒川に合流しているのので、この土手を通っていけば職場に行くことができるとわかりました。

4月の上旬、とてもさわやかな日に、自転車帰宅に挑戦しました!ふだん通勤はJRなどの利用で1時間かかります。この日は1時間半かかり、とても疲れました。

しかし自転車通勤のおかげで季節を肌で感じながら、健康にもよく、ダイエットにもなります。天気が良いと富士山やスカイツリーも見え、何より渋滞など通勤時間に気を使わずにすむようになりました。昨年の大震災の時は、帰宅困難にもならず無事に帰宅できました。

私はこれからも交通ルールを守り、暗くなったらライトを点灯。身の安全を第一に、雨の日も風の日も続けていきます!自転車通勤。



# 水谷東公民館だより

# No.374

編集 水谷東公民館だより編集委員会  
発行 水谷東公民館  
〒354-0013  
富士見市水谷東2-12-10  
TEL 048-473-8717  
FAX 048-471-7555  
E-mail: fkm-hi@krc.biglobe.ne.jp

# ひがし



## みんなであそぼう

## 自転車マナー

自転車の安全利用が話題です。平成20年6月施行の改正道路交通法により、自転車の歩道通行等に関するルールが改正されたのをはじめ、東日本大震災後の自転車通勤者の増加、いわゆるノーブレーキ自転車(ブレーキのない競技用自転車)の危険性の問題などがマスコミでも取り上げられました。

日常生活の中で自転車を安全に、楽しく利用するために、そのルールやマナーについて、改めて見直してみましよう。

(取材協力/東入間警察署交通課)

### 安全利用5つのルール

平成23年の東入間警察署管内における自転車関連事故は389件。そのうち子どもの事故が76件、65歳以上の高齢者の事故が73件を占め、死亡事故も1件あったそうです。ルールに基づく自転車の乗り方を実行するための「自転車安全利用5つのルール」をご紹介します。

### ルールその④ 安全ルールを守る

「飲酒運転・二人乗り・並進の禁止」「夜間はライトを点灯、自転車の側面にも反射材をつける」「交差点での信号遵守と一時停止・安全確認」など、当たり前のように当たり前に守ってほしい最低限のルールです。

### ルールその① 自転車は車道が原則、歩道は例外

例外として自転車でも歩道を通行できる人は13歳未満の子ども・70歳以上の高齢者・内閣府令で定める身体障がい者と定められています。また歩道通行可の標識(写真)がある道路や、状況的にやむを得ない道路(道路工事や連続した駐車車両により車道左側を通行できない場合や、自動車等の通行量が著しく多いなど道路幅が狭く、自動車等と接触する危険のある場合)では、歩行者に充分注意しながら走りまわります。

### ルールその⑤ 子どもはヘルメットを着用

子どもや幼児に自転車を運転させるときや補助椅子等で同乗させるときは、ヘルメットの着用を努めましょう。

(東入間警察署・交通安全協会編りフレット「自転車安全利用5則」より)

### ルールその② 車道は左側を通る

車道の左側に沿って走りましょう。

### 私たちのまちでは

自転車安全利用5つのルールと、

### ルールその③ 歩道は歩行者優先で、車道寄りを徐行

13歳未満の子どもと70歳以上の高齢者等は、歩道のある道路では歩道を通行することができず、歩行者の通行を妨げるおそれのあるときは、一時停止しなければなりません。

水谷東地域の道路事情を合わせて考えると、歩道の整備が必ずしも進んでいない街の中で自転車は、自動車にも歩行者にも十分気をつけて通行する必要があります。自転車は「軽車両」であり、

### 水谷東で聞きました!

## 私の『自転車ヒヤリ・ハッと体験』

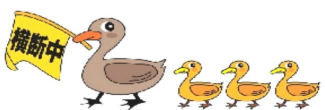
- ★県道に出る曲がり角。ミラーはあるけど何度かぶつかりそうになった。
- ★高校生が携帯電話で話しながら乗っていて、すれ違う時にぶつかりそうになったら、文句を言われた!?
- ★自転車に子ども2人を乗せる3人乗りは、ハンドルを取られやすいので気をつけている。車の多い商店街などは、降りて歩く時がある。
- ★塾や駄菓子屋に子どもたちが自転車に来て、帰る時一斉に道路へ出てくるので危ないないつも思っている。
- ★手押し信号で青の点滅時に渡る人が多くてこわい。
- ★志木市役所へ向かう県道をななめ横断する子ども・お年寄りが特に危ない!
- ★2丁目の細い路地から急に出てくる車にはヒヤリとする。
- ★さくら記念病院前が渋滞中、信号がなかなか変わらないので、左右確認しないで飛び出す子どもにはヒヤリ!



「歩道通行可」の標識(水谷東小学校前)

道路交通法に基づく罰則規定もありません。例えば無灯火や傘さし運転は『5万円以下の罰金』、信号無視や一時停止違反は『3ヶ月以下の懲役又は5万円以下の罰金』です!ご存知でしたか?また人身事故による多額の損害賠償請求の例もあります。自動車と同じように左側通行に心がけ、一時停止や信号、道路標識にあるルールを守りたものです。

(編集委員会)



### ひがしの窓4月

5日(木)	公民館	6月分一斉利用申請受付
6日(金)	みずほ幼稚園	新入園児体験入園(～7.9.10日)
7日(土)	榎町町会 各町会他	定例会・資源回収 安心まちづくり協議会発足式
8日(日)	1丁目町会	町会総会
9日(月)	小中学校	始業式・入学式
11日(水)	みずほ幼稚園	入園式
12日(木)	3丁目町会	3丁目「にこにこサロン」
	小中学校	給食開始
13日(金)	みずほ幼稚園	始業式・年中クラス懇談会
	水谷東小学校	授業参観・保護者会(高・た)
14日(土)	みずほ幼稚園	年長クラス懇談会
	3丁目町会	町会総会
15日(日)	1丁目町会	資源回収
	2丁目町会	町会総会・防災会総会
	3丁目町会	高芝自治会総会・自主防災会総会
16日(月)	水谷東小学校	1年保護者会
17日(火)	水谷東小学校	授業参観・保護者会(中)
19日(木)	水谷東小学校	授業参観・2年保護者会
20日(金)	2丁目町会	町会サロン『縁側』
21日(土)	3丁目町会	資源回収
	水谷中学校	全校保護者会
23日(月)	水谷東小学校	1年給食開始・一斉下校
24日(火)	水谷中学校	県学習状況調査
27日(金)	水谷東小学校	全校ハイク
	みずほ幼稚園	お誕生会
29日(日)	榎町町会	町会総会

※この予定表は3月10日現在の予定です。詳しくは各団体・機関に問合せください。

### 絆の大切さと新春のつどい

2月5日(日)、水谷東公民館多目的ホールにて「平成24年水谷東新春の集い」が開催されました。

当日は、来賓の星野市長・奥村副市長・関野市議会議員長・森元教育長・星野県議ご臨席のもと、水谷東地域の各種地域団体・行政・教育関係者をはじめ79名の参加を得て、盛大に開催されました。今回はインフルエンザによる欠席者が数名ありました。

来賓の皆さんのごあいさつでは、東日本大震災からはや1年を迎えようという中で、水谷東地域における人と人とのつながり、絆の深さが、今こそ地域社会の中で見直されていることがあらためて確認されました。この絆の深さを拠り所とした、水谷東地域の安心安全まちづくりの取り組みが、市内外からますます注目されることでしょう。



星野市長のあいさつ

### 水谷東ふれあいサロン情報

- ふれあいサロン定例映画会  
日時：4月6日(金) 午前10時～  
『銀座化粧』 出演：田中絹代・香川京子ほか
- ホット安心健康相談  
日時：4月5日(木) 午後1時30分～
- 水谷東子育てサロン  
日時：4月11日(水) 午前10時～11時30分
- おでかけぴっぴのひろば  
日時：4月25日(木) 午前10時～11時45分
- パソコン相談室  
日時：4月3・10・17・24日(火)  
午前10時～12時

### ☆☆☆ 第28回水谷東ふるさとまつり ☆☆☆ 模擬店・フリーマーケット出店大募集

水谷東の春の祭典『ふるさとまつり』が5月26日(土)～27日(日)に前沼公園と水谷東公民館で開催されます。水谷東小学校区在住の方・団体を対象に、模擬店とフリーマーケットの出店を募集します。

- ◎受付期間：4月20日(金)～26日(木)
- ◎出店説明会：5月6日(日) 午後1時30分
- ◎申込み・問合せ：水谷東公民館



### 調理室がグレードアップ!

大東ガス株式会社(三芳町)創立50周年記念の社会貢献事業の一環として、水谷東公民館にガスレンジやオープン等計10点をご寄贈いただきました。2月24日(金)、水谷東公民館調理室にて「点火式」を行い、関係者や日頃調理室を活用している公民館利用団体・サークルから16名の方が参加してくださいました。

点火式後と翌日に、早速利用された皆さんから「オープンが広くなくて、焼きむらもなく、とても使いやすい」「何より安全設計がいいですね」などの感想を得ました。今後、子どもたちからお年寄りまで、多くの皆さんに活用していただけるような事業を企画したいと思います。(写真は、ガスレンジに点火する、左から大東ガスの田中部長・サークル「男の料理」の中村シェフ・大東ガスの瀬谷部長)



### つなごう絆 みんなで作る 子どもフェスティバル

### 第39回富士見市子どもフェスティバル

- ★日時 4月22日(日) 午前10時～午後3時
- ★会場 文化の杜公園及び周辺(雨天時は市民総合体育館)
- ★主な内容 ふれあい・体験・チャレンジコーナー、縁日、子どもステージ、市制40周年特別企画もあります!
- ★問合せ 鶴瀬公民館(Tel.049-251-1140)



### 統計ひがし(H24.1.31現在)

町会	世帯	人口	男	女	増減
1丁目	385	903	457	446	-2
2丁目	1041	2495	1205	1290	10
3丁目	1031	2403	1236	1167	-4
榎町	278	614	303	311	-2
合計	2735	6415	3201	3214	2

※増減は前回(H23.12.31)人口比です。



### 子ども公民館4月

○子ども尺八教室  
(指導：久保田士朗さん)  
4月7・21日(土)  
午後3時～5時

日本の伝統芸能、尺八をふいてみませんか。会員募集中です!!



### 編集後記

都会の真ん中で育った私は、交通事故を心配する両親から自転車を与えられませんでした。友だちの家に行く時は歩き、自転車に乗る友だちと一緒に歩くとにかく走る。ローラースケートや足こぎペダルを踏むと進むローラースケートゴーゴーがありました。これらも自動車の巻き込まれる事故が相次ぎ、移動には利用できず、家の前の道を延々と往復して遊んでいました。小学校高学年になって初めて自転車を買って、もらって、乗って感じるいつもと違う風景、いつもと違う空気に興奮して、家の周りを何周も走ったことを覚えています。幼い頃から自転車に乗っている今の子どもたちは、親と一緒に自転車で出かけ、生活の中でルールを学んでいきます。自転車走行のルールがきびしくなってきましたが、道路整備が不十分な現状では、交通ルール以上にお互いを思いやりマナー遵守に心がけることが重要だと思えます。便利で快適でエコな自転車。ルールとマナーを守って、楽しく走りたいたいですね。

(荒引編集委員)

シンガーの千葉純平と申します。現在はコーラスグループ「ドリーマーズ・ユニオンクワイヤー」のメンバーとして、またシンガーソングライターとして活動しています。自分がシンガーであるというあいさつを、こうして水谷東の皆さんの前で言えるというだけでも、何とも言えない嬉しさがこみ上げて来ます。というのも僕は大学卒業してから最近まで、長野県で正社員として働いていました。グループのリハーサルに合わせて休みを取り、毎週東京でリハーサルに参加して、真夜中にバスで長野に帰って仕事、という日々の中で水谷東に帰ると「いつも頑張ってるね!!」「応援してるよ」という温かい声を毎週頂いて、地元の人たちの前で精一杯歌いたいという思いがあふれて来たことを覚えています。そして今、音楽の道を志すという僕にこのような記事を書かないかと投げかけてくれた公民館の職員さん、その他にも歌わせてもらう場所を用意してくれる水谷東の方々、みんな僕の心の宝です。そんな水谷東の皆さんにこれから唄で恩返しさせていただきます。昨年12月にはミニアルバム「空ユメ」(800円)も作りました。図書館で貸し出しも可能になるので、よかったら聴いて下さい。これからよろしくお願いします。感謝。

### 音楽の道 千葉純平(2丁目)



水谷中体育館でミニライブ