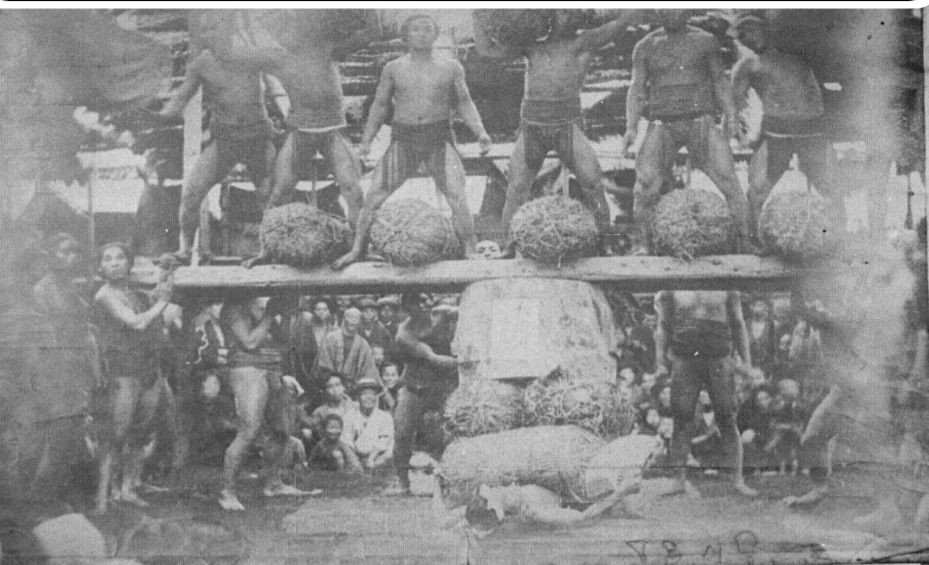
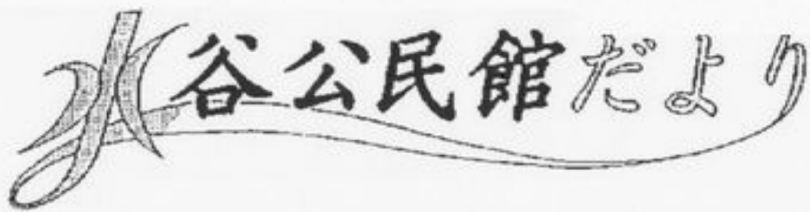


# 水谷の力持ち・武蔵山芳之助伝 —針ヶ谷出身の怪力力士—



力試しの写真



編集 水谷公民館だより編集委員会

発行 富士見市立水谷公民館

富士見市水谷 1-13-6 TEL049(251)1129 FAX049(255)9886

水谷公民館だよりのホームページ <http://www.geocities.jp/kouminkandayori>

わが国古来の国技とも称される「相撲」は、スポーツとして広く愛好され、大相撲のテレビ中継は、多くのファンが楽しんでいます。近年様々な問題で苦しんだ「大相撲」も、第60代横綱日馬富士が誕生して、未来が拓ける明るい話題が生まれています。

今回は、わが町富士見市から、怪力無双を売物に角界入りをした針ヶ谷出身の力士、武蔵山芳之助の紹介をまとめてみました。

担当 久松 是永 前田 小栗 川上 根間 戸塚

取材協力：神山 稔氏

## 武蔵山芳之助 の生い立ち

武蔵山芳之助(本名 神山芳之助)は、嘉永2年(一八四九)武蔵国入間郡針ヶ谷村(現在の富士見市針ヶ谷)に生まれました。



武蔵山の写真

この頃は、日本史上では、欧米の艦船が、開港を要求して浦賀や長崎などに頻りに訪れてきていた時代です。明治9年(一八七五)芳之助との結びつきは定かではありませんが、針ヶ谷の地で相撲興行が行われて、この興行が何かしら芳之助に影響を与え相撲の道に進んだのだろうと思われまます。また、針ヶ谷の水川神社には、その時の力士番付といわれた板額が近年まで掲げられていました。

## 怪力の エピソード

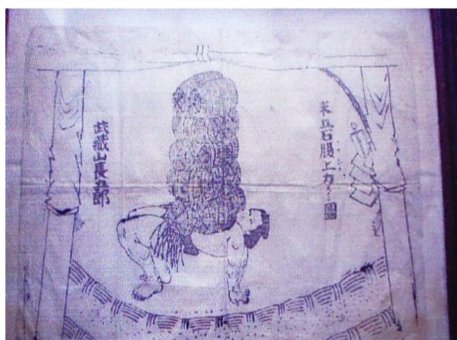
芳之助は、力士としてよりも力持ちとして名声が高かったようでその大力ぶりは『ふじみの伝説昔ばなし』として数多くのエピソード

が残っています。例えば、○亡き父親の供養の折に、腹上で餅をついた。

○浅草公園で石を持ちあげ、そのうわさを耳にした宮様に呼び出されて見事にかつぎあげ、褒美を授かった。

○北海道の山奥で、穴の中の熊を生け捕りにした。

○牛や馬をいとも簡単に担ぎ上げて見せた。



米五石腹上タメシ図

○米俵に太筆を差し込み、その俵を両手で持つて字を書いた。



大力司取締免状

などなど、真偽のほどはともかくとして、あらためて武蔵山芳之助のすごさがうかがえます。

そして大力を裏書きするものとして米俵10俵以上を

腹上に載せている木版画や当時の力試しの写真も残っています。腹上に俵4俵をのせ、その上に、7人の力士が一俵ずつ担いだもので七百貫(2625キログラム)あるというしるしもので

その時の免状とされるものが「大力司取締免状」で、明治23年(一八九〇)11月3日坂下御門において東宮殿下ご上覧の際のもので、これらの免状は直接本場所とは、無関係のようですが、かなり力持ちとしては有名だったようです。

## 力士としての 武蔵山

このように怪力無双の名声が数多く語りつがれている武蔵山芳之助は、角界で力士として、どのように活躍したかという点、一説には「幕内」に昇進したという言い伝え(口伝)もありますが、実際は力士として大出世は出来なかったようです。

「相撲博物館」が所蔵の「番付表」には、明治16年五月場所より明治22年一月場所まで名が記載されています。

しかし、いかに大力男でも相撲は力と技が一体とならねば大成しないということで、力士としては「序二

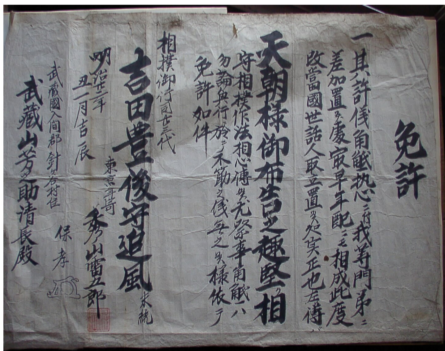
段」が武蔵山芳之助の最高位と思われる。

また当家の聞き伝えによると結びの一番の最後に行われる弓取りが上手だったようです。

## 武蔵山のその後

明治23年に相撲を廃業したと思われる芳之助は、その後相撲興業の世話役をつとめたようです。

しかし、さしもの怪力武蔵山芳之助も寄る年波には



世話人の免許

勝てず、大正4年(一九一五)の12月には病に倒れ、針ヶ谷の生家にもどりましたが、翌年の7月22日、家人の手厚い介抱を受けながら、67歳の生涯を閉じたということです。

現在では、神山家の墓地に建立されている「神山院芳楽清長居士」と刻まれた墓誌だけが、この地に生まれ、大力をもって名声を博した豪傑「怪力武蔵山芳之助」を偲ぶ縁となつていいます。

この武蔵山芳之助を相撲界に送り出した兄、神山彦平氏(一八三六年生まれ)は、信仰心の厚い方でしたが、木曾御嶽山神社の心願平癒を受けて信仰の道に入り、明治10年には、針ヶ谷御嶽山信仰實明講社を興しました。この頃に今も神山家に残る信仰対象の「針ヶ谷御嶽山」を建立されています。この「針ヶ谷御嶽山」は、いずれ詳しく紹介させていただきます。☆

この特集にちなみ、富士見市出身で活躍中の現役の力士を相撲協会のホームページで検索してみました。現役力士にはヒットできませんでしたが、三段目(序二段の一下ランク上)に、当市出身の「出羽の国」という力士がみつかりました。

残念ながら、本年の五月場所後で引退されています。平成9年の初土俵から、3年余り、21場所をつとめ、73勝67敗の奮闘の記録が残されています。お疲れ様でした。

### ◆参考文献◆

- 『ふじみの伝説昔ばなし』資料篇(二)『井田 実「大力武蔵山長五郎」(『埼玉史談』昭和46年10月号)』
- 『広報ふじみ』(昭和57年6/10号No.251)

# 水谷公民館からのお知らせ

## ★子育てサロン

### 親子フレンドパーク



ちよっぴり早いクリスマス☆  
ママの紅茶時間と子どもへぶちプレゼント☆

◇日時 12月5日(水) 午前10時30分～正午

◇場所 水谷公民館第一和室

◇内容 クリスマス工作&お楽しみ会

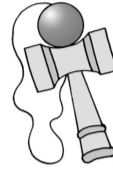
◇問合せ 水谷公民館

## 水谷子ども広場

◇日時 12月10日(月) 午後3時～夕焼け放送

◇場所 水谷公民館 多目的ホール

◇内容 いろんな道具を使って好きな遊び



## 水谷公民館利用者懇談会 & 大掃除のお知らせ

◇日時 12月17日(月) 午前9時30分集合  
大掃除の後に、10時40分から利用者懇談会を行います。

公民館は12月29日(土)～1月3日(木)まで休館となります(金)から開館します。

## サークル公開月間報告 新しくサークルに入った方の声

### ★生活リズムができました★

「9月から時間ができたので、体を動かしたいと思っていました。『ブルーベリーズ』と『パワーアップ』を見学して、入会。とてもステキな汗がかけられます。体の調子も良く、生活リズムも出てきました。参加させていだいて感謝しています。サークルの日が楽しみです」☆【東みずほ台 Nさん】

### ★心のリハビリのため★

「何かはじめたいと思っていたので『富士見吹矢の会』を見学してみました。年寄りが家にこもっているよりは、人のかかわりあいを持ったほうがいいし、心のリハビリのために吹矢をはじめました」☆【針ヶ谷 池野谷さん】

今年、7サークルに8名の方が入会され運動系のサークルへの入会が目立ちました。水谷公民館では、こぼさない筋力やバランス能力を鍛えるパワーアップ体操も行われています。(『PU水谷』・『PUさわやか』毎週火・金曜日の午前10時～12月から会場変更・問合せは水谷公民館へ)

「サークル公開月間」は終了しましたが、サークルを探しの方は、ぜひ公民館にお問い合わせください。



## 「水谷での子育て12年」

結婚を機に埼玉に来て、ご縁あって水谷で子育てすることとなり干支を一廻り。子どもは12歳になりました。  
この辺りは二世帯同居やご近所に祖父母がいらつしやるご家庭も多く、いつも子ども達は見守られているような気がします。  
うちも赤ちゃんの頃はご近

所の方にいろいろな声をかけてかわいがつていただき、幼児期は地域の公園や育児サークル、公民館の親子イベント、図書コーナーなど利用させていただきました。

小学校に入るとだんだん子どもだけで水谷子ども広場や土曜日道場など行くようになります。そこで「誰々のおばあちゃんにお茶を教わったよ」とか、かわいい絵手紙や押し花のカードをつくらせていただいて持ち帰るようになりました。

最近では自分で予約した本を公民館で受け取るなど、利

用の仕方を変っているようです。私は主に夜、PTAや育成会の会で公民館を使わせていただいています。子育てを通じてこの地域でのお付き合いが広がっていると感じています。

この頃、登下校のパトロールや放課後の見守りなど、この地域で、のびのび育てていただいて本当に感謝しています。

水谷第一町会 竹中ちさと

## ユニット折り紙クラブ

「6月からスタートした折り紙教室も、早6ヶ月。月1回の活動なので、『先月覚えたのに、もう忘れちゃったわ』『この次、どうやって折るんだっけ?』と試行錯誤。でも少しずつではあります。飾れるまでの作品になる喜びを楽しみに手先を動かします。折り方を覚えると、無心に折ってしまうのが不思議なところ。考えながらの作業で頭も使つので、手先と合わせてちよつとしたトレーニングにもなります。作品を目指して、コツコツ折っています」(山崎さん)



## イケてる男の簡単☆料理教室

男だけの男による男のための簡単☆料理!

◇日時 12月13日(水) 午前10時から午後2時

◇場所 針ヶ谷コミュニティセンター調理室

◇持ち物 エプロン・タオル・500円

◇問合せ 水谷公民館

《参加者のコメント》

「今までは会社から夜帰って来るだけ。町にとけこむことなく仕事だけでした。公民館へは気後れしていましたが、家内からの一言で一歩踏み出しができました。作った料理の土産は喜ばれています」(柿崎さん)



## 水谷・みずほ台・針ヶ谷地区 水谷地区体育祭 体育祭結果報告

◆水谷地区体育祭

・優勝 水谷第1町会

・準優勝 水谷第2町会

◆みずほ台小学校地区体育祭

・優勝 鶴岡町会

・準優勝 打越町会

◆針ヶ谷小学校地区体育祭

・優勝 西みずほ台2丁目町会

・準優勝 針ヶ谷2丁目町会



今年の針ヶ谷小区体育祭の様子

## 水谷地区の人口

(10月31日現在)  
(前月比)

人口 31,101人 (+51人)  
男 15,776人 (+37人)  
女 15,325人 (+14人)  
世帯数 14,114 (+39)

水谷公民館の施設利用申込みは2ヵ月前から受け付けます。

2月の予約説明は(水)12月5日(水)の18時50分～のい  
●12月8日(木)午前開館

公民館は★毎月第3月曜日が休館です。部屋の利用・予約・申請・印刷等の利用は来ません。

今月は★12月17日(月)です。

## 富士見市の昔話 「モグラの旅路」

甘十楽 (8)

そして、冬になると、農作業もすくなくなくなり、暇が出来るとお婆さんは縁側に座って書き物をすることが多くなりました。そんな時のためにモグロも縁側の下まで穴を掘って置いたので、何回も出かけてはお話をしてもらったのかい。それじゃあきよ

うは、三十一文字のお話をしようかね。私が娘の頃、行儀見習いに行つたお屋敷がね、歌会をやるお家だね、私も見よう見まね、いや、聞きまねかね、少しまねをするよになつたんだよ。それはね、五・七・五・七・七の言葉で物事の感情を伝えられるように読むんだよ。  
例えば、  
もの言わぬ  
土はやさしくわが心  
温くつつみで  
癒してくれたら(富美) つづく

## 編集後記

針ヶ谷地区御嶽山信仰の先達のお宅があるとの情報があり、この春に神山さんのお宅に取材させていただきました。その際に神山さんのご主人から非常に詳しく、親切に案内していただきました。  
当初は御嶽山信仰の記事を掲載する予定でしたが、取材の際のご主人のお話で、富士見市内、しかもこの水谷公民館区に力士になつた方がいたというお話があり、資料も提供していただきました。御嶽山信仰か、この力士を取り上げるか検討しましたが、まずこの怪力力士の伝説を取り上げることにしました。(是永)