


令和4年度教育要覧

富士見の教育



富士見市教育委員会



本冊子「富士見の教育」は、令和4年度に実施する教育行政及び各教育機関の概要についてまとめたものです。

なお、新型コロナウイルス感染症の影響等により、事業の中止や変更などの場合があります。

(写真は、令和3年度以前のイベント・風景等を掲載している場合があります。)

目次

I 教育行財政	1
1 教育長及び教育委員会委員	1
2 教育委員会組織図.....	2
3 教育委員会事務分掌.....	3
4 教育費予算	5
II 第2次富士見市教育振興基本計画	6
1 基本理念	6
2 めざす市民像	6
3 基本方針	7
4 施策の体系	7
5 計画の進行管理	8
III 学びあい、高めあい、夢と希望をはぐくむ教育の推進	9
1 児童生徒一人ひとりに応じたきめ細やかな指導による学力の育成.....	9
2 人との交流や感動体験を通じた豊かな心の育成.....	12
3 自らの健康・安全を守る資質・能力と健やかな体の育成	16
4 地域の教育力を生かし教育効果を高める学校教育の推進	18
IV 学びあう地域社会をめざす教育の推進	23
1 家庭・地域の教育力の向上	23
2 生涯にわたる学習機会の提供と学びのネットワークの推進	24
3 学びあう地域社会を創る活動の推進.....	25
4 暮らしとまちづくりに役立つ読書活動の推進	27
5 郷土遺産の継承と文化芸術の振興.....	27
V 小・中・特別支援学校の紹介	31
VI 社会教育施設の紹介	40
VII 資料	45
1 教育委員会の沿革.....	45
2 教育行政関係委員名簿.....	54
3 学校教育関係資料.....	58
4 指定文化財一覧	61
5 教育関係施設一覧.....	62

Ⅰ 教育行財政

1 教育長及び教育委員会委員



教育長
山口 武士



教育長職務代理者
小野寺 巧



委員
深井 美千代



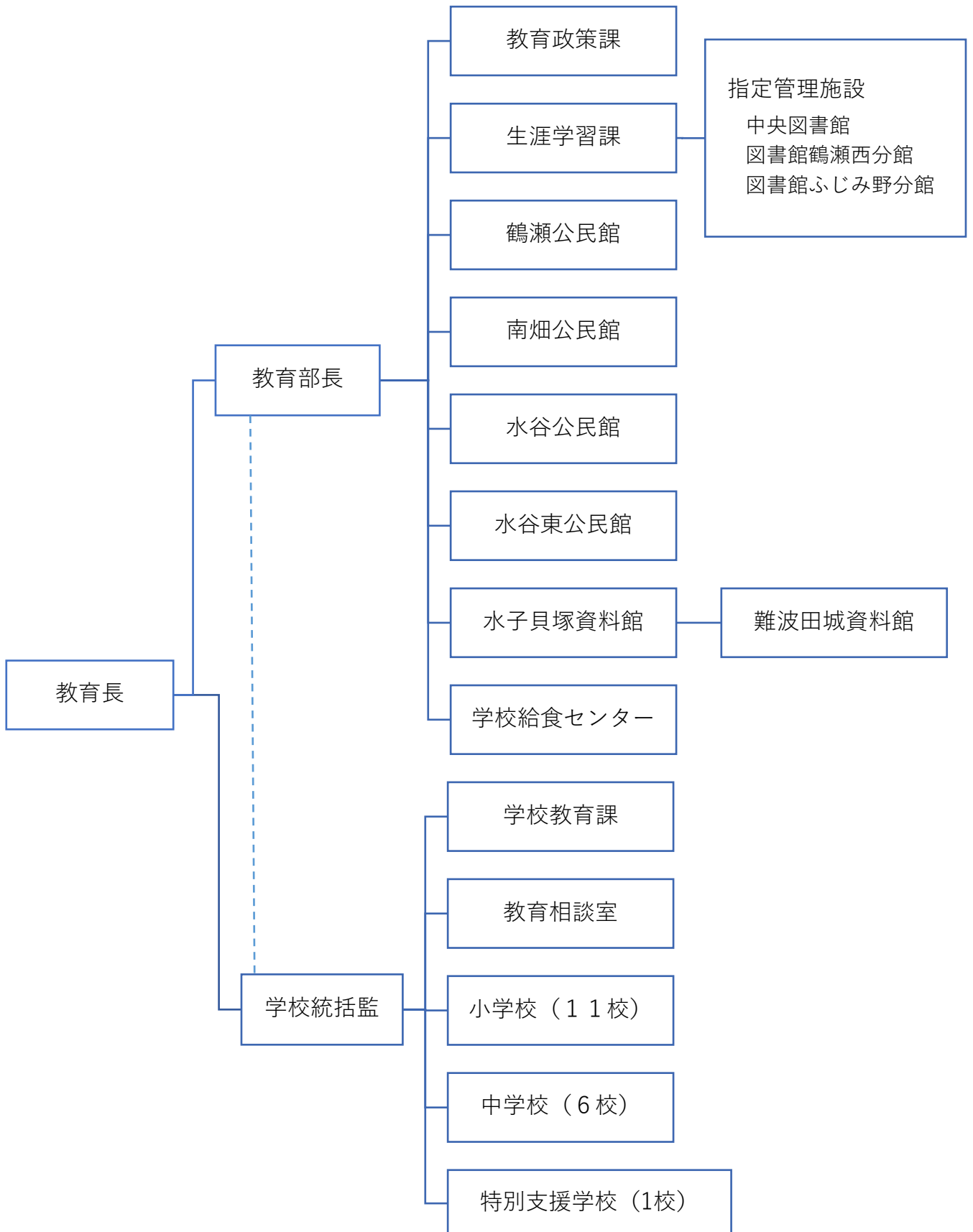
委員
横田 豊三郎



委員
深野 はるみ

職 名	氏 名	現 任 期
教 育 長	山 口 武 士	令和 2 年 4 月 1 日 ~ 令和 5 年 3 月 31 日
教育長職務代理者	小 野 寺 巧	平成 30 年 12 月 22 日 ~ 令和 4 年 12 月 21 日
委 員	深 井 美 千 代	令和 2 年 4 月 1 日 ~ 令和 6 年 3 月 31 日
委 員	横 田 豊 三 郎	令和 3 年 4 月 1 日 ~ 令和 7 年 3 月 31 日
委 員	深 野 は る み	令和 4 年 4 月 1 日 ~ 令和 8 年 3 月 31 日

2 教育委員会組織図



3 教育委員会事務分掌

所 属	グループ	事 務 分 掌
教育政策課	総務企画グループ	教育委員会会議、教育行政方針、教育振興基本計画、褒賞・表彰、寄附採納、職員の人事、規則等の制定・改廃、高等学校等教育資金利子補給、後援 ほか
	施設管理グループ	学校施設の維持管理・改修工事・耐震対策、土地・建物の取得・処分、学校の樹木維持管理、校用備品の購入管理、学校 I C T 機器の維持管理 ほか
生涯学習課	生涯学習グループ	社会教育委員会議、生涯学習推進基本計画、人権教育推進、市民人材バンク、家庭学習応援、二十歳式、地域子ども教室、子ども大学、青少年健全育成 ほか
	図書館グループ	図書館サービス計画、子ども読書活動推進計画、図書館指定管理、図書館協議会 ほか
	文化財グループ	文化財審議会、指定文化財の保存管理、文化財施設の維持管理、一般文化財の保護・調査、埋蔵文化財の保護・調査、遺跡調査会 ほか
学校教育課	管理グループ	学校経営の指導・助言、教職員の人事・サービス管理、調査・統計、学校設置・管理・廃止 ほか
	指導グループ	学校指導訪問、教職員研修、教育課程・学習指導、学校教育広報・関係冊子の発行及び配布、教科用図書の採択、通学路の設定 ほか
	学務・保健グループ	教職員・児童生徒の保健衛生、区域外就学及び教育事務委託、就学援助・奨励費、教材備品の購入管理 ほか
教育相談室	—	教育相談、心理相談、言語相談・言語訓練、特別支援教育相談、不登校未然防止、いじめ未然防止、就学支援、医療機関との連携教育相談、適応指導教室支援、スクールソーシャルワーカーの配置 ほか
鶴瀬公民館	—	公民館運営審議会、各館連絡調整、事業・研修担当者会議、施設提供、施設維持管理、各種事業開催、利用団体の相談・援助、公民館だよりの編集・発行 ほか
南畑公民館	—	施設提供、施設維持管理、各種事業開催、利用団体の相談・援助、公民館だよりの編集・発行 ほか
水谷公民館	—	施設提供、施設維持管理、各種事業開催、利用団体の相談・援助、公民館だよりの編集・発行 ほか
水谷東公民館	—	施設提供、施設維持管理、各種事業開催、利用団体の相談・援助、公民館だよりの編集・発行 ほか

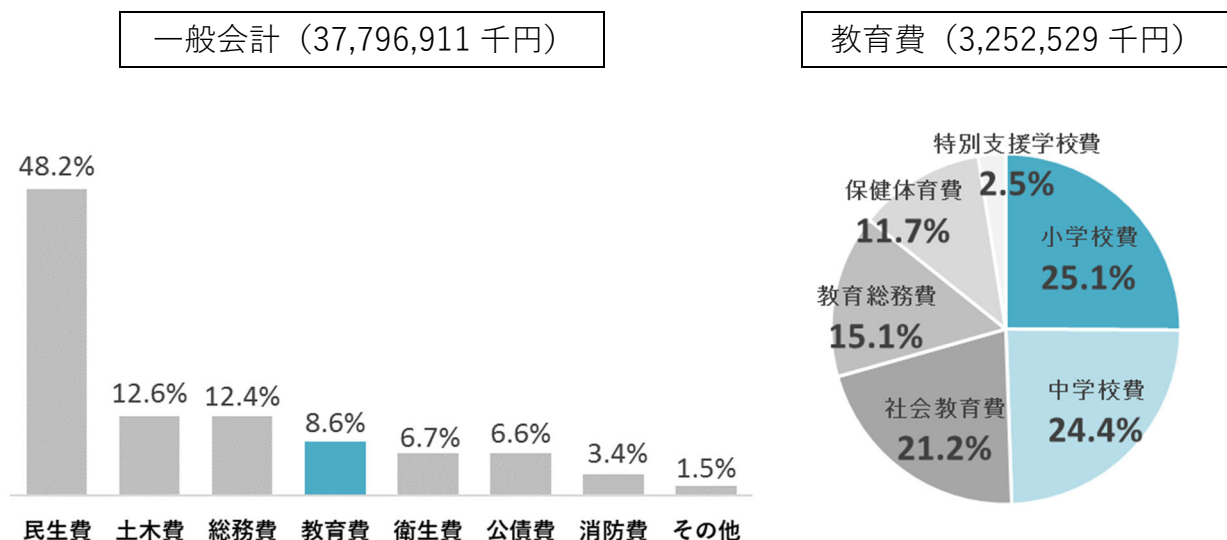
I 教育行財政

所 属	グループ	事 務 分 掌
水子貝塚資料館	管理グループ	水子貝塚公園・資料館の維持管理、資料館共通事務、体験学習室の利用調整 ほか
	学芸グループ	常設展示の管理、企画展示の実施、考古資料等の収集・保管・貸出、教育普及事業の実施、刊行物の編集・発行 ほか
難波田城資料館	管理グループ	難波田城公園・資料館の維持管理、講座室・特別展示室・古民家の利用調整 ほか
	学芸グループ	常設展示の管理、企画展示の実施、歴史民俗資料等の収集・保管・貸出、教育普及事業の実施、刊行物の編集・発行 ほか
学校給食センター	—	施設の設置・維持管理、運営委員会、給食費事務、調理・献立作成、食材購入、基本物資調達、検食、食品の安全・衛生管理、栄養指導 ほか

I 教育行財政

4 教育費予算

(1) 令和4年度一般会計予算の構成



(2) 教育費の推移

(単位:千円)

	令和2年度	令和3年度	令和4年度
一般会計	36,571,811	35,748,580	37,796,911
教育費	3,828,438	3,798,606	3,252,529
教育費の割合	10.5%	10.6%	8.6%

(3) 教育費の内訳

(単位:千円)

	令和2年度	令和3年度	令和4年度
教育総務費	517,643	508,074	490,782
小学校費	970,594	1,045,480	816,048
中学校費	632,696	806,649	792,712
特別支援学校費	125,722	72,309	82,572
社会教育費	936,063	716,446	688,382
保健体育費	645,720	649,648	382,033
合計	3,828,438	3,798,606	3,252,529

II 第2次富士見市教育振興基本計画

第2次富士見市教育振興基本計画は、平成30年度から令和4年度までの5年間の計画であり、中長期的な展望にたった本市がめざすべき教育の基本的な方針とそのための施策を明らかにしたものです。

1 基本理念

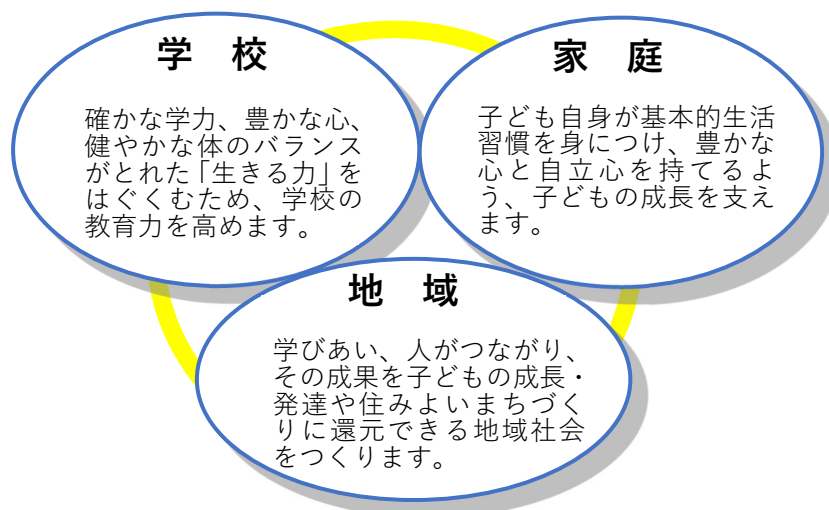
学びあい 人がつながり 一人ひとりが輝く 富士見の教育

子どもから大人まで、それぞれの世代が、学びあいを通して、人と人とのつながりを持ち、ともに励ましあい、高めあい、支えあう人間関係をつくり、一人ひとりが輝く富士見市の教育をめざします。

2 めざす市民像

- ◇ 生涯にわたって学び、考え、行動し、心豊かに生きる人
- ◇ 学びあいから交流の輪を広げ、信頼しあい、地域の絆をはぐくむ人
- ◇ 学びの成果を生かして、自ら社会に参加し、郷土（まち）の未来を拓く人

このような市民像をめざすために、学校・家庭・地域が教育におけるそれぞれの責任を自覚し、役割を果たすとともに、相互に連携と協力を図りながら一体となった教育の推進をめざします。



3 基本方針

基本方針Ⅰ 学びあい、高めあい、夢と希望をはぐくむ教育の推進

基本方針Ⅱ 学びあう地域社会をめざす教育の推進

基本方針Ⅲ 組織の総合力を生かした教育の推進

4 施策の体系

基本方針	基本目標	施策
基本方針Ⅰ 学びあい、高めあい、夢と希望をはぐくむ教育の推進	基本目標1 児童生徒一人ひとりに応じたきめ細やかな指導による学力の育成	確かな学力の定着
		特別支援教育の充実
		英語教育、国際理解教育の充実
		情報教育の充実
		伝統と文化に関する学習の推進
		進路指導・キャリア教育の推進
	基本目標2 人との交流や感動体験を通じた豊かな心の育成	いのちを大切にする教育の推進
		人権教育の充実
		道徳教育の充実
		教育相談体制の充実
		生徒指導の充実
		コミュニケーション能力の育成
		読書活動の充実
	基本目標3 自らの健康・安全を守る資質・能力と健やかな体の育成	学校体育の充実
		児童生徒の体力向上
		食育の推進
		学校保健の充実
	基本目標4 地域の教育力を生かし教育効果を高める学校教育の推進	安全・防災教育の推進
		学校・家庭・地域の連携
		教職員の資質向上
異校種間連携・小中一貫教育の推進		
防犯・安全体制の整備		
学校給食の充実		
学校施設・設備の整備		
教育の機会均等		

II 第2次富士見市教育振興基本計画

基本方針	基本目標	施策
基本方針Ⅱ 学びあう地域社会をめざす教育の推進	基本目標1 家庭・地域の教育力の向上	家庭教育の支援
		学校・家庭・地域の連携推進
	基本目標2 生涯にわたる学習機会の提供と 学びのネットワークの推進	多様な学習機会の充実
		人権・平和教育の推進
		生涯にわたる学習支援体制の充実
	基本目標3 学びあう地域社会を創る活動の 推進	地域社会を創る学びあいの機会の充実
		地域の学習情報の提供、相談機能の充実
		安全・安心な地域拠点としての施設の運営・整備
	基本目標4 暮らしとまちづくりに役立つ読書 活動の推進	地域の情報拠点としての資料・情報の収集と 情報提供の充実
		子ども読書活動の推進
		図書館サービス網の拡充と快適な読書空間の 提供
	基本目標5 郷土遺産の継承と文化芸術の振興	文化財の保存と活用
水子貝塚資料館・難波田城資料館の充実		
文化芸術の振興		
基本目標6 誰もが親しめる生涯スポーツの 推進	生涯スポーツ・レクリエーション機会の充実	
	生涯スポーツ・レクリエーション環境の整備 充実	
基本方針Ⅲ 組織の総合力を生 かした教育の推進	基本目標1 開かれた教育委員会運営の推進	教育委員会会議及び教育委員協議会の充実
		市民参加・協働で進める教育関係委員会の充実
	基本目標2 計画的で効果的な教育行政の推進	効率的、効果的な教育施策の推進
		人事管理及び人材育成
	基本目標3 教育委員会と関連部局との連携	教育委員会事務局と教育機関との連携強化
		市長部局との横断的な教育施策の連携
市長部局における教育関連個別計画等との 連携・推進		

5 計画の進行管理

各施策の実施状況、成果、課題などの点検・評価を毎年度実施します。さらに、事務事業の点検・評価を踏まえた成果の共有化や課題解決へ向けて改善を図り、基本目標の実現をめざします。

III 学びあい、高めあい、夢と希望をはぐくむ教育の推進

1 児童生徒一人ひとりに応じたきめ細やかな指導による学力の育成

確かな学力の定着

- (1) 全国学力・学習状況調査、埼玉県学力・学習状況調査の結果に基づく検証改善サイクルにより、児童生徒一人ひとりの学力向上を図ります。
- (2) G I G A スクール構想の実現に向け、1人1台端末を効果的に活用し、主体的・対話的で深い学びの実現に向けた授業改善に取り組みます。
- (3) 教員指導力向上研修会や委嘱研究等、各種研修会を実施し、教員の指導力を高め、確かな学力の定着を図ります。
- (4) 学力向上プロジェクトチーム作成の「富士見スタンダード」を活用し、問題解決的な学習を通して児童生徒の思考力・判断力・表現力を育成します。
- (5) 学習支援員を活用し、市立小・中学校に通う児童生徒の基礎学力の定着を図ります。

特別支援教育の充実

(1) 就学支援委員会（委員13名）

「特別の支援を要する児童生徒の就学相談及び教育相談に関すること」「就学に係る教育的支援体制に関すること」について、教育委員会の諮問に応じて調査及び審議を行い、意見を具申します。

委員の構成	学識経験者1名、医師1名、学校職員8名、児童福祉施設職員2名、関係行政機関職員1名
-------	---

(2) 特別支援学級設置校及び障がい区分別の学級数

【令和4年度】

	鶴瀨小学校	水谷小学校	南畑小学校	関沢小学校	勝瀨小学校	水谷東小学校	諏訪小学校	みずほ台小学校	針ヶ谷小学校	ふじみ野小学校	つるせ台小学校	富士見台中学校	本郷中学校	東中学校	西中学校	勝瀨中学校	水谷中学校	計
知的障がい	1	1	1	1	1	1	1	1	1	1	1	1	1	0	1	1	1	16
自閉症・情緒障がい	1	1	1	1	1	1	1	1	1	1	2	1	1	1	1	1	1	18
肢体不自由	0	0	0	0	0	0	1	0	0	0	0	0	0	0	0	0	0	1
病弱・身体虚弱	0	0	0	0	0	0	0	0	0	0	0	0	0	1	0	0	0	1

※鶴瀨小学校に知的障がい特別支援学級、自閉症・情緒障がい特別支援学級新設

III 学びあい、高めあい、夢と希望をはぐくむ教育の推進

※諏訪小学校に肢体不自由特別支援学級新設

※東中学校に病弱・身体虚弱特別支援学級新設

※水谷中学校に知的障がい特別支援学級新設

(3) 交流及び共同学習、支援籍学習

小・中学校では、通常の学級の児童生徒と特別支援学級の児童生徒が相互のふれあいを通じて豊かな人間性をはぐくみ、教科等のねらいの達成をめざし、交流及び共同学習を行います。また、富士見特別支援学校・県立特別支援学校では、在籍児童生徒の居住地にある小・中学校と連携し、支援籍学習を行います。これらの学習を通してインクルーシブ教育システムの推進を図ります。

(4) 通級指導教室

発達障がい・情緒障がい等のある児童生徒の教育的ニーズに応じた指導・支援を行う通級指導教室（諏訪小「エル」・ふじみ野小「ACE」・富士見台中「せせらぎ」）と難聴・言語障がい等のある児童の教育的ニーズに応じた指導・支援を行う通級指導教室（諏訪小「あいりす」・ふじみ野小「あいりす☆ふじみ野」）により、一人ひとりを大切にされた教育の充実を図ります。

(5) 特別支援教育推進プロジェクトチーム

富士見特別支援学校の特別支援教育コーディネーターを中心として、市内小・中学校の特別な指導・支援を必要とする児童生徒に対して、関係機関と連携し、相談・指導・支援を行います。また、各学校の特別支援教育コーディネーターや若手教員の資質向上及び校内委員会の組織的・機能的運営を支援します。

英語教育、国際理解教育の充実

- (1) 英語教育指導助手(Assistant English Teacher)を活用し、英語の音声やリズムに慣れ親しませるとともに、英語を使用してお互いの気持ちや考えを伝え合うなど、児童生徒が主体的にコミュニケーションを図る活動を充実させる授業を推進します。
- (2) 小学校3、5年生を対象とした「イングリッシュ・サマー・キャンプ」を実施し、発達段階に応じ、児童が英語に親しみ、英語を用いて意欲的にコミュニケーションを図る活動に取り組みます。
- (3) 日本及び諸外国の伝統や文化に興味・関心を持たせ、児童生徒と外国人や国際的な視野を持つ日本人との交流を通して豊かな国際性を養います。
- (4) 小・中学生に英語検定試験に挑戦させる機会をつくることで、目標をもたせ学習意欲を高めるとともに、家庭学習の習慣化を図り、学力向上につなげます。また、将来に向けて、さらに上級の試験に挑戦する意欲を高めます。

III 学びあい、高めあい、夢と希望をはぐくむ教育の推進

情報教育の充実

- (1) 児童生徒が1人1台端末を効果的に活用して、問題を発見・解決し、自分の考えを形成していく情報活用能力を系統的に育成できるよう、発達段階に応じた情報教育を推進します。
- (2) 児童生徒が、1人1台端末を適切に活用できるよう、発達の段階に応じた情報モラル教育の充実を図ります。
- (3) STEM教育の実践を通して、コンピュータに意図した処理を行わせるために必要な論理的思考力を身に付けるための学習活動を推進します。
- (4) ICT推進校による授業公開、ICT活用プロジェクトチームによる効果的なICT活用の研究、各校の推進リーダーによる情報交換や研修会を通して、ICTを活用した授業のさらなる充実を図ります。
- (5) ICT支援員の協力を得て、研修の充実を図り、教員のICT活用技能の向上に努めます。

【継続事業】

対 象 校	概 要
小・中学校全校（17校）	児童生徒1人1台端末保守・運用支援
つるせ台小学校・水谷東小学校	STEM教育推進教材購入

伝統と文化に関する学習の推進

- (1) 水子貝塚資料館、難波田城資料館等、地域にある文化施設の活用を図りながら、児童生徒がわが国の伝統や文化について理解を深め、そのよさを継承・発展させる教育の推進を図ります。
- (2) 諸外国の文化や歴史に対する児童生徒の興味・関心を深め、異なる文化や歴史に敬意を払い、尊重する態度を育成します。
- (3) 市制施行50周年記念事業「私たちの未来、50年後の富士見市作品展」の開催等により、情操教育を推進します。

進路指導・キャリア教育の推進

- (1) 児童生徒が職業や勤労に対する理解を深め、主体的に自己の進路を決定できる力を身につけられるよう、学校の特色や地域の実情を踏まえながら、キャリアパスポートの活用を通して、発達段階に応じたキャリア教育を推進します。
- (2) 中学校において、地域と連携し、望ましい職業観・勤労観をはぐくむ授業を実施し、充実した進路選択ができる力を養います。

III 学びあい、高めあい、夢と希望をはぐくむ教育の推進

【中学校卒業生の進路状況（令和3年度）】

進路区分	進 学						職業訓練機関入学			就 職	無 業	合 計
	全日制	定時制	通信制	高等専門学校	特別支援学校	その他	専修学校	各種学校	施設等 公共職業訓練			
男	452	6	27	1	7	1	0	0	0	1	1	496
女	404	4	28	0	1	0	1	0	0	0	1	439
計	856	10	55	1	8	1	1	0	0	1	2	935

※「その他」…中等教育学校後期課程・高等学校別科・海外進学・国内無認可校

※「無 業」…進学希望・就職希望・家事手伝い・進路未定

【特別支援学校卒業生の進路状況（令和3年度）】

区分	一般事業所	通所施設	入所施設	進学	公務員	その他	計
中学部	0	0	0	4	0	0	4
高等部	0	5	0	0	0	0	5

2 人との交流や感動体験を通じた豊かな心の育成

いのちを大切にする教育の推進

- (1) 市内全校で、助産師等による命の大切さに関する講演や赤ちゃんふれあい体験等の「いのちの授業」を実施し、自他共に命の尊さ・大切さが実感できる児童生徒を育成するとともに、他者との関わりを通して自尊感情を高めます。
- (2) 「特別の教科 道徳」や「学級活動」、「総合的な学習の時間」等、学校教育の様々な場面を通して、自他の命を大切にし、命を尊ぶことのできる豊かな人間性をはぐくむ教育に取り組みます。
- (3) 児童生徒が協議し、作成した「いじめのない学校づくり子ども宣言」の具現化に向けて、「いじめのない学校づくり子ども会議」を開催し、各中学校区で話し合い、児童生徒の主体的な取組みを通して、いじめのない学校、学級づくりに取り組みます。
- (4) 富士見市いじめ防止基本方針に基づき、いじめ防止対策推進委員会等を充実させるとともに、関係機関や家庭、地域と連携を図り、いじめの未然防止・早期発見・早期対応に組織的に取り組みます。

人権教育の充実

- (1) 埼玉県人権教育実施方針に基づき人権問題を正しく理解し、人権感覚を身に付け、

III 学びあい、高めあい、夢と希望をはぐくむ教育の推進

様々な人権課題を解決しようとする児童生徒を育成します。

- (2) 「人間尊重」を基本理念とした教育活動を各学校で推進し、「自分の大切さとともに他の人の大切さを認めること」を児童生徒の発達段階に応じて身に付けることができるよう指導します。
- (3) 人権教育の全体計画及び年間指導計画に基づき、全教職員の指導体制を整え、計画的、組織的な実践を行います。
- (4) 自他の人権を守るための実践力の向上を図るために、埼玉県教育委員会発行の人権感覚育成プログラム（第2版）を活用した授業や参加体験型学習、関係機関と連携した講演会等を実施し、児童生徒に豊かな人権感覚を身に付けさせることができるよう指導します。
- (5) 学校・家庭・地域が相互に連携を図り、望ましい人権意識や人権感覚をはぐくみます。

道徳教育の充実

- (1) 「特別の教科 道徳」の授業を道徳教育の「要」として、学校の教育活動全体を通して豊かな心をはぐくむ教育を展開します。
- (2) 道徳教育の推進に向けて、「道徳教育推進教師・道徳主任合同研修会」を実施し、「考え、議論する道徳」の授業の充実をめざします。
- (3) 富士見市独自の道徳教材を活用し、「特別の教科 道徳」の授業の指導法研修会を実施します。
- (4) 望ましい人間関係をはぐくむ特別活動の授業や、地域と連携した社会体験活動、学校ファーム等の自然体験活動の充実に努めます。

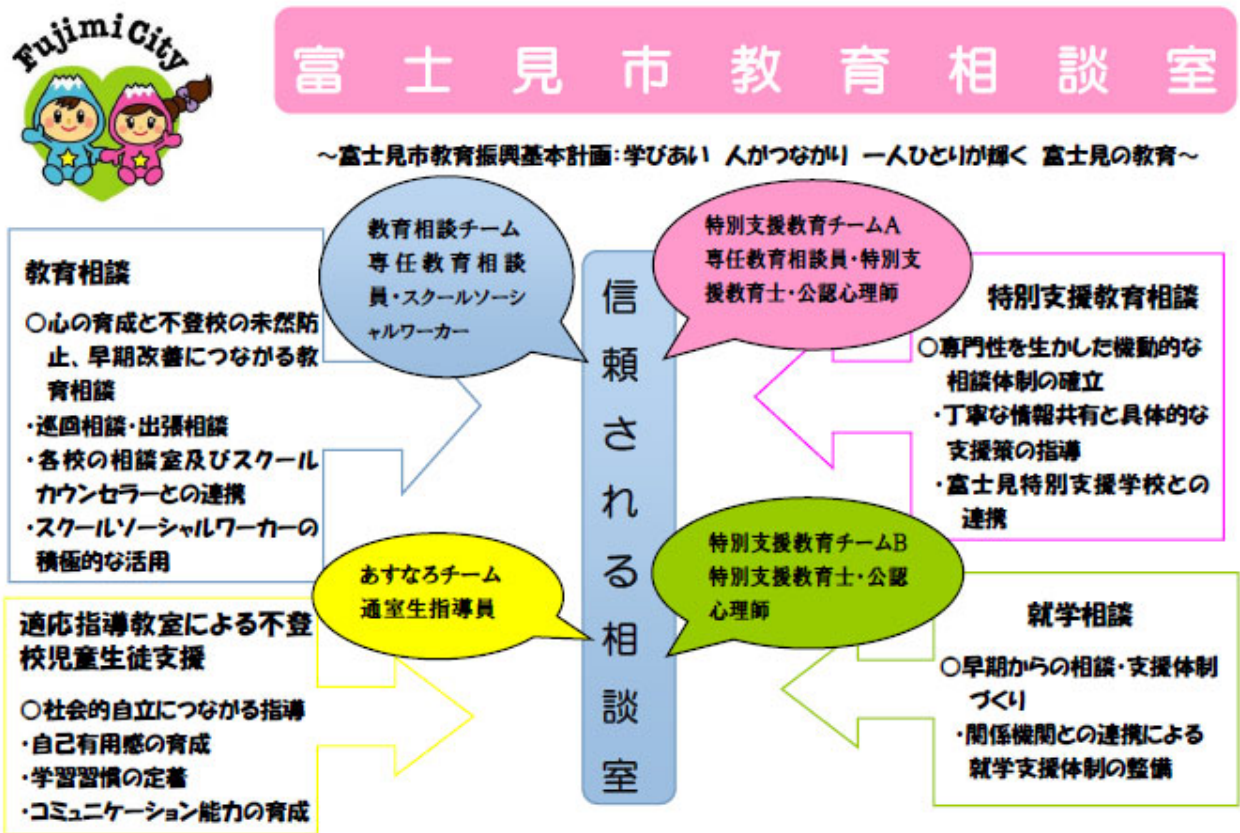
教育相談体制の充実

- (1) 児童生徒や保護者、教職員等の様々な相談に対応するため、一般的な教育相談に加え、特別支援教育相談、医療機関との連携教育相談、出張教育相談等、関係機関との連携により、一人ひとりの特性や願いに寄り添った相談体制の充実に努めます。
- (2) スクールソーシャルワーカーを富士見市独自で配置し、児童生徒がおかれた様々な環境への働きかけや、関係機関等とのネットワークを活用した支援に努めます。
- (3) 出席状況の把握や意識調査の活用により、不登校児童生徒の早期把握・早期支援を円滑に行います。
- (4) ピアサポートや教育相談的手法を通して、児童生徒が相互の人間関係を豊かにするための学習の場を設定し、仲間を思いやり、支えあう実践活動を推進します。
- (5) 教育相談室の専任教育相談員等を定期的に小・中学校に派遣する「巡回相談」を充

III 学びあい、高めあい、夢と希望をはぐくむ教育の推進

実させ、学校と連携した児童生徒への支援の充実に努めます。

- (6) 教育相談室を中心に、学校教育相談員・不登校対応推進委員やふれあい相談員等の研修会や連絡協議会を充実させ、各学校の校内教育相談体制の充実を図ります。
- (7) 適応指導教室「あすなろ」では、保護者や在籍校と連携し、心身の安定を図りながら、様々な体験学習や小集団による活動を通して、生活や学習への意欲を高め、不登校児童生徒の自立を支援します。
- (8) 子ども未来応援センターと教育相談室が連携し、小学校就学前からの切れ目のない相談・支援に取り組みます。
- (9) 相談体制。



(10) 相談受付及び延べ件数

年度	平成29年度	平成30年度	令和元年度	令和2年度	令和3年度
受付件数	858	943	1,486	1,460	1,562
延べ件数	1,303	1,232	1,667	1,761	1,964

(11) 適応指導教室「あすなろ」在籍児童生徒数及び延べ通室数

年度	平成29年度	平成30年度	令和元年度	令和2年度	令和3年度
在籍児童生徒数	32	21	21	18	23
延べ通室数	1,485	1,038	743	949	1,114

III 学びあい、高めあい、夢と希望をはぐくむ教育の推進

生徒指導の充実

- (1) 家庭、地域、関係機関と連携を図り、児童生徒一人ひとりに対する理解に基づき、児童生徒の望ましい人間関係づくりや豊かな心の育成をめざします。
- (2) 国・県・市が策定したいじめ防止等の基本方針を踏まえ、各学校の実情にあわせて策定した基本方針に基づき、いじめの予防、早期発見・早期解決に努めます。
- (3) 「いじめのない学校づくり子ども宣言」を基に、市内の小・中学校が共通理解の下、いじめ防止に向け強い意思をもち、自らの力で解決できる児童生徒の育成をめざします。
- (4) 生徒指導主任等研修会を実施し、市の指針に基づき児童生徒の問題行動や生徒指導上の諸問題について協議を行います。
- (5) 学校と教育相談室が連携して児童生徒の支援に取り組み、不登校児童生徒数の減少をめざします。

コミュニケーション能力の育成

- (1) 児童生徒が様々な体験活動を通して豊かな心を育成できるよう、人とのふれあいや人とのつながりを大切にした教育活動を推進するとともに、学校応援団を活性化させ、学校・家庭・地域が一体となった教育活動を推進します。
- (2) 児童生徒の発達の段階に応じた自然体験、職場体験、勤労・生産体験、社会福祉体験等を実施します。
- (3) 関係機関と連携し、文化芸術振興事業である「中学校吹奏楽祭」「うたごえフェスタ」により、豊かな情操をはぐくむ教育を推進します。
- (4) 各学校の生徒会・児童会活動及び学級活動の充実を図り、児童生徒の自主的、自治的な取組みを推進します。

読書活動の充実

- (1) 学校司書の研修会を実施し、学校図書館の整備・充実を図り、児童生徒の読書に対する興味関心を高めるとともに、司書教諭・学校図書館担当教諭・学校司書、学校応援団等が連携し、読書活動を推進します。
- (2) 「富士見市子ども読書活動推進計画」に基づき、配架や掲示物の工夫による学校図書館の環境整備と蔵書の充実に努めます。
- (3) 学校への集中貸し出し、図書館職員を講師とした研修会、ビブリオバトルや読書コンクールの取組み、市内学校における「富士見市子ども読書月間」の取組み等、市立図書館等と連携した読書活動を推進します。
- (4) 市立図書館と教育委員会との連絡会議を行い、「富士見市子ども読書活動推進計画」

III 学びあい、高めあい、夢と希望をはぐくむ教育の推進

に基づき、事業のさらなる発展に努めます。

部活動の充実

- (1) 富士見市立学校部活動方針並びに各学校における部活動方針に則り、生徒が、学級や学年の枠を超えて切磋琢磨し、自己の能力に応じて、体や心を鍛え、豊かな学校生活を自ら創造できるようにします。
- (2) 生徒がより専門的な指導を受けることができるように、卒業生や地域人材を指導員として活用し、部活動顧問と連携して指導の援助を行います。
- (3) 部活動指導員研修会を実施し、指導員としての自覚を高め、部活動顧問との連携を強化します。
- (4) 活動前の検温、手指の消毒、活動時間の短縮等の対策を講じ、新型コロナウイルス感染防止に努めます。
- (5) 部活動検討委員会を設置し、部活動の地域移行について研究していきます。

3 自らの健康・安全を守る資質・能力と健やかな体の育成

学校体育の充実

- (1) 生涯にわたり運動に親しむ資質・能力の育成をめざし、運動好きな児童生徒を育てる体育授業を推進します。
- (2) 教師用手引き「富士見スタンダード」(よい体育授業をめざして)を活用し、体育授業の改善に努めます。
- (3) 運動の特性や魅力に応じて、基礎基本の定着と運動技能の向上をめざす体育授業の充実を図ります。
- (4) 児童生徒の健康状態や気温等を適切に把握し、熱中症や新型コロナウイルス感染防止に努めます。

児童生徒の体力向上

- (1) 体力向上推進委員会を中心に、児童生徒の体力面での課題である「敏捷性」を高めるため、研修会や授業研究会を通して、その改善に取り組み、体力の向上を図ります。
- (2) 体力向上推進委員会広報紙「いきいき体力」や新体力テストの分析結果を児童生徒と保護者に広報することにより、家庭での体力向上の意識を高めます。
- (3) 体育の授業を中心に学習内容の生活化を図り、児童生徒が日頃から運動に親しめる

III 学びあい、高めあい、夢と希望をはぐくむ教育の推進

よう努めます。

- (4) 「縄チャレ」や外遊びの推進等により、運動の楽しさや喜びを味わうことのできる児童生徒の育成に努めます。

食育の推進

- (1) 学校給食センターや栄養教諭、学校栄養職員とさらに連携を深め、体験等を通してフードロスの削減や食育授業の充実を図ります。
- (2) 学校ファームを活用し、子どもたちの手で野菜や米を育て、収穫する活動を通して、生命や自然、環境や食物への関心を深めます。
- (3) 学校給食において、「彩の国学校給食月間」（6月と11月）等を活用し、地元産の食材や郷土食等への理解を通して、ふるさとへの愛着を深める取組みを行います。

学校保健の充実

- (1) 児童生徒の疾病の予防・早期発見に向け、定期及び臨時の健康診断、就学時の健康診断、歯科保健指導等が円滑に実施されるよう、学校医・学校歯科医・学校薬剤師・保健主事・養護教諭部会及び健康増進センター等の関係機関と連携します。
- (2) 児童生徒の歯・口の健康への興味・関心を高めるとともに、食後のブクブクうがいや歯みがきを推奨していきます。また、市歯科医師会と連携し、全校で歯みがき指導を実施します。
- (3) 警察などの関係機関と連携を図り、薬物乱用防止教室の実施や喫煙・飲酒等の影響についての指導に取り組みます。
- (4) 文部科学省の学校における新型コロナウイルス感染症に関する衛生管理マニュアル「学校の新しい生活様式」等を参考に、有識者、関係機関と連携し、学校教育における感染症対策を推進します。

安全・防災教育の推進

- (1) 自己の安全と命を守るために、主体的に判断し行動できる児童生徒の育成をめざし、安全教育と防災教育を推進します。
- (2) 小学校と中学校等が連携し、家庭・地域とともに取り組む防災教育を推進します。
- (3) 地域や関係機関との連携により、交通安全教室や避難訓練、地域防災訓練等、安全・防災にかかわる取組みを実施します。

4 地域の教育力を生かし教育効果を高める学校教育の推進

学校・家庭・地域の連携

- (1) 学校応援団活動を推進し、学校・家庭・地域が一体となった教育活動を活性化します。
- (2) 彩の国教育の日や彩の国教育週間を活用し、児童生徒の学習活動を公開し、教育活動への関心を高め、教育環境の質の向上に努めます。
- (3) 全校に設置してある学校運営支援者協議会を活用し、家庭や地域の教育力を生かした「特色ある学校づくり」、保護者や地域の声を取り入れた「地域とともにある学校づくり」を推進します。
- (4) 各学校が近隣大学等と相互に教育連携を推進し、地域の教育資源を活用した特色ある学校づくりに努めます。

教職員の資質向上

- (1) 若手教員育成指導員を全学校に配置し、計画的に若手教員の指導・育成を行い、教員の指導力向上を図ります。
- (2) 埼玉県教育委員会や市教育委員会による学校指導訪問等を計画的に実施し、授業参観等を通して教員の授業力向上を図ります。
 - ▶ 年度当初学校訪問、市教育委員会・西部教育事務所学校指導訪問、生徒指導に関する学校訪問等
- (3) 学校研究や共同・個人研究を奨励し、授業力向上をめざす教員を支援するとともに、各種研修会等の充実を図ります。
 - ▶ 市委嘱研究（学校研究、課題研究、共同・個人研究）、ミドルリーダー研修会、臨時的任用教職員研修会、人権教育研修会等
- (4) 教職員人事評価制度を適切に活用し、教職員の資質向上を図り、チームの中で最大限発揮することで、学校の教育力を高めることに努めます。
- (5) 業務改善検討委員会において、働き方の見直しに向けた協議を行い、教材研究や子どもと向き合う時間の確保に努めるとともに、ストレスチェックの実施により教職員の健康管理に努めます。

異校種間連携の推進

- (1) 各中学校区を中心とした小・中・特合同研修会を実施し、異校種間の教員の交流を図り、教員の相互理解を促進します。
- (2) 各小学校を中心として、幼・保・小・中・特連携連絡協議会を開催します。

Ⅲ 学びあい、高めあい、夢と希望をはぐくむ教育の推進

- (3) 学校行事（運動会・合唱祭等）・学年行事・生徒会活動・部活動等を通し、児童生徒間の交流を推進します。
- (4) 富士見特別支援学校・県立特別支援学校における小・中・高等学校との交流・共同学習、小・中学校との支援籍学習や特別支援学校支援籍学習を推進します。

小中一貫教育の推進

- (1) 小中一貫教育基本方針に基づき推進します。
- (2) 小中一貫教育は、6つの中学校区（富士見台中・東中・勝瀬中・本郷中・水谷中・西中）を単位として、既存の校舎を活用した施設分離型で取組みを推進します。
- (3) 本郷中学校と西中学校を小中一貫教育推進モデル校とし、中学校教員の代替となる小中一貫教育支援員を配置し、重点教科を絞って中学校教員による小学校への乗り入れ授業を推進するとともに、9年間を見通したカリキュラムの作成に努めます。

【中学校区】

1 富士見台中学校区（1中2小）	鶴瀬小学校
	つるせ台小学校
2 東中学校区（1中2小1特）	諏訪小学校
	南畑小学校
	富士見特別支援学校
3 勝瀬中学校区（1中2小）	勝瀬小学校
	ふじみ野小学校
4 本郷中学校区（1中2小）	みずほ台小学校
	水谷小学校
5 水谷中学校区（1中1小）	水谷東小学校
6 西中学校区（1中2小）	関沢小学校
	針ヶ谷小学校

防犯・安全体制の整備

- (1) スクールガード・アドバイザー、スクールガード・リーダー、学校応援団等地域の人材を活用し、学校・家庭・地域が一体となった防犯活動を推進します。
- (2) 学校応援団の協力を得て、子どもが安心して学べ、活動できる教育活動の充実を図ります。
- (3) 学校、教育委員会、関係機関が連携して通学路安全点検や安全対策に取り組み、児童生徒の安全確保に努めます。

III 学びあい、高めあい、夢と希望をはぐくむ教育の推進

学校給食の充実

- (1) 地産地消の推進を図るため、地元でとれた野菜、お米、果物を使い献立を作成します。
- (2) 水子地区でとれた小松菜が入ったメンチカツや南畑地区でとれた梨のゼリー、ほうれん草のオムレツなど、地元でとれた食材を使用した加工食品の提供を計画します。また、市制施行50周年記念献立による給食を各学期1回提供します。



<今日の給食>

給食のある日は、毎日、給食の写真をホームページに掲載しています。

左の写真は、市制施行50周年記念献立として、富士見市産や埼玉県産の食材を使用した特別メニューの給食です。

ライスボールパン、富士見ポールスープ、豚肉の梨ソース炒め、かぶのサラダ

- (3) 学校給食センター運営委員会（委員21名）

教育委員会の諮問に応じ、給食内容・給食費など学校給食の基本的事項を審議・検討します。

委員の構成	学校長5名、学校給食主任5名、PTA会長4名、 PTA給食関係委員4名、学校薬剤師・学校医・保健所長各1名
-------	--

- (4) 献立検討委員会（委員21名）

学校給食献立の内容について、栄養面・調理面及び児童生徒や学校の意見等を踏まえ、より良い献立となるよう審議・検討します。

委員の構成	運営委員長1名、PTAの運営委員会委員3名、 各小・中学校給食主任17名
-------	---

学校給食センター

所在地 大字勝瀬 506-1

TEL 252-2881

FAX 252-2884

給食開始年月 昭和41年6月

敷地面積 4,944 m²

延床面積 2,873.38 m²



※特別支援学校は自校給食にて提供（給食開始：昭和60年6月、延床面積113.99 m²）

III 学びあい、高めあい、夢と希望をはぐくむ教育の推進

【給食費】

	徴収月額	徴収回数	年間徴収額	給食日数	平均1食単価
小 学 校	4,300 円	11 ヲ月	47,300 円	189 回	250.26 円
中 学 校	5,100 円	11 ヲ月	56,100 円	189 回	296.82 円
特別支援学校小学部	4,800 円	11 ヲ月	52,800 円	189 回	279.36 円
〃 中・高等部	5,600 円	11 ヲ月	61,600 円	189 回	325.92 円

【1食あたりの内訳】（保護者負担額、税込み）

	主 食	牛 乳	副 食	合 計
小 学 校	74.99 円	53.49 円	121.78 円	250.26 円
中 学 校	85.79 円	59.24 円	151.79 円	296.82 円
特別支援学校小学部	55.87 円	53.49 円	170.00 円	279.36 円
〃 中・高等部	65.18 円	53.49 円	207.25 円	325.92 円

学校施設・設備の整備

安全・安心な教育環境を確保するため、計画的に老朽改善、質的整備を推進します。

（1）改修工事関係

工 事 名	学 校 名
大規模改造工事（校舎）	西中学校
トイレ改修工事	みずほ台小学校
屋内運動場空調設備設置工事	鶴瀬小学校、水谷小学校、勝瀬小学校、みずほ台小学校、富士見台中学校、東中学校
プール改修工事	関沢小学校
職員室等空調設備更新工事	水谷東小学校、諏訪小学校、みずほ台小学校、針ヶ谷小学校、つるせ台小学校、富士見台中学校、勝瀬中学校、水谷中学校、富士見特別支援学校
防火シャッター改修工事	水谷東小学校
教室改造工事	水谷小学校
テニスコートフェンス改修工事	本郷中学校

（2）設計業務関係

設 計 業 務 名	学 校 名
屋内運動場空調設備設置工事設計業務委託	南畑小学校、水谷東小学校、ふじみ野小学校、本郷中学校、西中学校
校舎・屋内運動場大規模改造工事設計業務委託	勝瀬中学校、水谷中学校

III 学びあい、高めあい、夢と希望をはぐくむ教育の推進

大規模改造工事設計業務委託	水谷小学校（北校舎）
屋内運動場大規模改造工事設計業務委託	富士見特別支援学校
トイレ改修工事設計業務委託	ふじみ野小学校
エレベーター更新工事設計業務委託	富士見台中学校
キュービクル更新工事設計業務委託	富士見台中学校
プール改修工事設計業務委託	南畑小学校、東中学校

教育の機会均等

- (1) 経済的理由により就学が困難な児童生徒の保護者に対して、学用品費や給食費などの就学援助費を支給し、就学奨励や教育機会の均等を図ります。
- (2) 日本語指導員の協力を得ながら、日本語指導を必要とする帰国・外国人児童生徒に対し、日本語活用能力の向上と学校生活の安定化を図るための支援を行います。
- (3) 高等学校、大学などに修学するため、日本政策金融公庫から教育資金の融資を受けた方に対し、返済利子の一部を助成します。

IV 学びあう地域社会をめざす教育の推進

1 家庭・地域の教育力の向上

家庭教育の支援

- (1) 保護者としての学びや育ちの支援を行い、保護者同士の学びあいや仲間づくりの機会を積極的につくります。
- ▶ ママのためのコーチング講座（鶴瀬公民館）
 - ▶ 子育てサロン「ちびっこあおむし」（南畑公民館）
 - ▶ お母さんのステップアップ講座（水谷公民館）
 - ▶ 子育て応援の勉強室（水谷東公民館）
- (2) 児童生徒が主体的に家庭学習に取り組めるよう支援を行い、学習意欲と達成感を高め、家庭学習の習慣化と基礎学力の定着を図ること、また、児童生徒の仲間づくりや居場所づくりを行い、落ち着いて学習ができる環境の構築をめざします。
- ▶ 家庭学習応援事業（生涯学習課）

学校・家庭・地域の連携推進

- (1) 放課後や週末などに子どもが安心して活動できる場をつくとともに、次世代を担う児童の健全育成を支援します。
- ▶ 地域子ども教室（生涯学習課・公民館）
- (2) 地域や各種団体と協力しながら、小学生を対象に「体験教室」や「青空学校」を開催し、普段体験できない地域の自然や文化に触れるものづくりや、学び合いから交流の輪を広げる機会を提供します。
- ▶ 小学生体験教室（鶴瀬公民館）
 - ▶ わくわく子ども体験室（南畑公民館）
 - ▶ 水谷青空学校（水谷公民館）
 - ▶ みずほ台小区青空学校（水谷公民館）
 - ▶ 豆の木学校（水谷東公民館）
- (3) 「子ども事業企画」として、年数回の公民館でのイベントを、南畑小4～6年生の参加希望者児童が話し合いながら実施します。
- ▶ 子ども事業企画「怪皆亭」（南畑公民館）
- (4) 子どもの貧困対策や居場所づくりをはじめ、広い世代の交流の場づくりとして「子ども食堂」に準じた取り組みをしている市民団体への支援を行います。
- ▶ いっしょにたべよ（水谷公民館）

2 生涯にわたる学習機会の提供と学びのネットワークの推進

多様な学習機会の充実

- (1) 子どもたちの知的好奇心をはぐくみ、学ぶ力を伸ばしていくために、大学やNPOなどと連携して「子ども大学☆ふじみ」を開催します。今年度は、市制施行50周年と子ども大学第10期を記念し、児童による市議会体験のほか、特別講演会を実施します。
 - ▶ 市制施行50周年記念事業 第10期子ども大学☆ふじみ（生涯学習課）
- (2) 次世代を担う子どもたちの健全な成長のために、様々な遊びの体験や子どもが主役の企画などを通して、地域社会や異世代との交流、子どもたち自身が学びと喜びを見つけられる場、ふるさと富士見の文化にふれる機会を提供するため、富士見市子どもフェスティバルなどを支援します。
 - ▶ 市制施行50周年記念事業 第49回富士見市子どもフェスティバル（鶴瀬公民館）
- (3) 成熟した市民社会の形成のために、現代的課題をはじめ多様な学習テーマを系統的かつ専門的に学ぶ機会を提供します。
 - ▶ 第45期富士見市民大学（鶴瀬公民館）
 - ▶ スマートフォン教室（鶴瀬公民館）
- (4) 障がいのある仲間同士の交流や地域とのかかわりの中から、市民との相互理解を深める機会を提供します。
 - ▶ ふじみ青年学級（鶴瀬公民館）
- (5) 市民が主体となり、様々な地域の課題を学びあい、交流していく機会を提供します。
 - ▶ 富士見市地域・自治シンポジウム（鶴瀬公民館）
- (6) 南畑地区の生産者と消費者が直接交流する場として青空市場を開催し、生産者の顔が見える地元生産物をPRし、コミュニケーションを図ります。
 - ▶ 市制施行50周年記念事業 なんばた青空市場（南畑公民館）

人権・平和教育の推進

- (1) 「富士見市人権教育推進協議会」を中心に人権教育・人権啓発に取り組みます。
 - ▶ 人権教育推進事業（生涯学習課）
- (2) 富士見市の非核平和都市宣言の理念を市民に広げる目的として、「ピースフェスティバル」をはじめとした平和・憲法啓発事業を実施します。また、小学校の社会科授業に戦争体験のある市民話者を派遣し、子どもたちに戦争の悲惨さを伝え、「いのち」の大切さや尊さを学ぶ機会をつくります。
 - ▶ ピースフェスティバル（鶴瀬公民館）
 - ▶ 広島平和記念式典市民派遣、戦争体験を語る市民派遣（鶴瀬公民館）

IV 学びあう地域社会をめざす教育の推進

- ▶ 平和学習会（鶴瀬公民館）
- ▶ 富士見市民大学人権教育講演会（鶴瀬公民館）

生涯にわたる学習支援体制の充実

- (1) 地域の多彩な人材を登録したリストを作成し、広範な市民活動や教育活動などに必要な人材の情報提供を行います。
 - ▶ 市民人材バンク（生涯学習課）
- (2) 事業の企画実施に係る調整・審議を行う「公民館運営審議会」を開催します。また公民館の施設運営について利用者から意見を聴く機会として「利用者懇談会」を開催します。
 - ▶ 公民館運営審議会全体会及び地域会議（公民館）
 - ▶ 利用者懇談会（公民館）
- (3) 施設利用者の利便性向上と施設の利用促進のために公共施設予約システムの充実に努めます。

3 学びあう地域社会を創る活動の推進

地域社会を創る学びあいの機会の充実

- (1) 子育て・子育ての学びあいを支援し、保護者同士の仲間づくりや次代を担う子どもたちの生きる力をはぐくむ地域づくりをめざします。
 - ▶ おかあさんのステップアップ講座（鶴瀬公民館）
 - ▶ 家庭教育支援事業（南畑公民館）
- (2) 地域の高齢化を踏まえた高齢者の健康づくりや介護予防などの学習機会を提供し、高齢者の生きがいづくりの場や地域に暮らす人同士がともに支えあう地域づくりをめざします。
 - ▶ 高齢者学級（公民館）
- (3) 子育て・介護予防のほか、地域住民の生活課題を共有し、改善していくための新たな居場所づくり（サロン型事業）を進めます。
 - ▶ 子育てサロン（公民館）
 - ▶ 高齢者サロン（鶴瀬公民館）
 - ▶ 水谷東ふれあいサロン運営事業（水谷東公民館）
- (4) 多様なサークル団体活動を支援し、地域住民同士の交流や連携を深める機会が充実するよう努めます。
 - ▶ サークル活動公開月間（公民館）
 - ▶ ワイワイコンサート（水谷公民館）

IV 学びあう地域社会をめざす教育の推進

- (5) 地域のまちづくり活動の発展をめざし積極的な支援をします。
 - ▶ 町会やまちづくり協議会の活動への支援（公民館）
- (6) 地域コミュニティの醸成を図るために必要なレクリエーション活動をはじめ、地域に伝わる特色ある文化の継承や豊かな文化活動の発展を支えます。
 - ▶ 市制施行50周年記念事業 やなせ川いかだラリー（水谷東公民館）
- (7) 市長部局と連携し協働によるまちづくり講座（出前講座）や市民人材バンクを活用した学習の機会を提供します。
- (8) 地域に身近な学習・交流活動拠点としての公民館・交流センター・コミュニティセンター相互の連携を強化します。
 - ▶ 公の施設連絡調整会議（公民館）

地域の学習情報の提供、相談機能の充実

- (1) 各施設の学習情報コーナーを幅広く、かつ、分かりやすく整備し、利用者が関心を持つような情報を発信します。また、知りたい情報が選択できるよう工夫に努めます。
 - ▶ 各種イベント情報関連のポスター掲示、パンフレットの配置等（公民館）
 - ▶ 生涯学習ガイドの公開（生涯学習課）
- (2) 各地域の公民館だよりを発行し、身近な地域情報紙として全世帯へ配布します。また、ホームページやSNSによる学習・イベント情報を適宜更新し、利用者が常に最新情報を得られるICT環境を整えます。
 - ▶ 公民館だよりの編集・発行（公民館）
 - ▶ ホームページを利用した情報発信（公民館）
- (3) 多様な学習に応えるため、学習相談の充実を図ります。
 - ▶ 学習相談の随時受付（公民館）

安全・安心な地域拠点としての施設の運営・整備

- (1) 誰もが使いやすく、安全で快適に施設が利用できるよう施設整備を進めます。
 - ▶ 施設維持管理事業（公民館）
- (2) 市長部局との連携により、災害時における避難所や情報収集拠点としての機能の充実を図ります。

4 暮らしとまちづくりに役立つ読書活動の推進

地域の情報拠点としての資料・情報の収集と情報提供の充実

- (1) 来館しなくても受けられる図書館サービスとして電子図書館の利用を促進します。
- (2) 渋谷定輔に関する展示パネルを作成し通年で掲示を行います。
 - ▶ テーマ展示（中央図書館）
- (3) 新設したパパママコーナーやがん情報コーナーの周知と活用推進に努めます。

子ども読書活動の推進

- (1) 子どもたちから POP（本の紹介）作品を募集し、展示および表彰を行うなど、子どもの読書意欲の向上を図ります。
 - ▶ 富士見市子ども読書コンクール（中央図書館）
 - ▶ スタンプラリー（鶴瀬西分館・ふじみ野分館）
- (2) 図書館資料を使って調べ、ひとつの作品としてまとめる調べる学習コンクールの周知を行い、図書館利用の活性化および子どもたちの調べる力を育てます。
 - ▶ 調べる学習コンクール（全館）
 - ▶ 調べる学習講座（中央図書館・鶴瀬西分館）
- (3) 市内の小学校新1年生に図書館利用カードを作成するとともに本を1冊プレゼントするセカンドブック事業を継続して実施します。

図書館サービス網の拡充と快適な読書空間の提供

- (1) キラリ☆ふじみでの予約資料の受け取りについて、周知を図ります。
- (2) 来館が困難な方への図書の宅配サービスを継続し、読書支援を行います。
 - ▶ 障がい者向け宅配サービス（中央図書館）
- (3) 託児サービス、育児コンシェルジュを導入し、子どもと一緒にゆっくり本を選べるような環境づくりに努めます。

5 郷土遺産の継承と文化芸術の振興

文化財の保存と活用

- (1) 適切な埋蔵文化財の調査・保護に努めるとともに、随時、遺跡見学会など市民への情報発信と学習の機会の提供に努めます。
 - ▶ 市内遺跡発掘調査事業（生涯学習課）

IV 学びあう地域社会をめざす教育の推進

- 埋蔵文化財の保護（生涯学習課）
- 文化財情報の発信（生涯学習課）

(2) 市内に分布する有形・無形文化財の散逸を防ぐため、貴重な文化財の指定をはじめ、後世へ残し、周知するよう努めます。

- 指定文化財の指定・保護・管理（生涯学習課）
- 文化財審議会（生涯学習課）

(3) お囃子や獅子舞などの郷土芸能を後世へ永く守り伝えられるよう支援します。

- 文化財保存団体の援助（生涯学習課）
- 郷土芸能の動画配信（生涯学習課）

＜令和3年度埋蔵文化財調査概要＞

確認調査及び 調査面積	40件（うち現状保存3件） 25,569㎡
本発掘調査	12件
刊行報告書	富士見市文化財報告第74集 『市内遺跡発掘調査XV』



観音前遺跡第61地点発掘調査

水子貝塚資料館・難波田城資料館の充実

(1) 水子貝塚公園と難波田城公園の施設環境を良好な状態で維持し、サービス向上に努めます。また、地域活性化や観光資源としてふさわしい環境を整えます。

- 旧大澤家茅屋根修繕、資料館外壁塗装修繕、資料館空調機修繕（難波田城資料館）

(2) 考古・歴史・民俗資料等の調査・研究を継続し、それらの成果を踏まえながら市民が市の歴史や文化に理解を深め、郷土として愛着や誇りを抱ける事業を展開します。

【水子貝塚資料館】

- 企画展「(仮称) 打越遺跡について」
- ふじみ考古学教室
- ふじみジュニア考古学クラブ
- 土曜おもしろミュージアム
- 縄文の森コンサート
- 広報紙「縄文の森」の発行
- 北通遺跡出土壺型土器保存修理委託
- 市制施行50周年記念事業 武者行列
- 市制施行50周年記念事業 「ビジュアル版 富士見のあゆみ」発行



土曜おもしろミュージアム(ミニ土器づくり)

IV 学びあう地域社会をめざす教育の推進

【難波田城資料館】

- 古文書、民具などの歴史・民俗資料の収集保存
- 秋季企画展「(仮称)富士見市の50年」
- 春季企画展「(仮称)お墓の歴史」
- 企画展関連講座
- 田んぼ体験隊／麦作り体験
- 古民家昔体験
- ちょこっと体験
- 地域史学習の基礎技能講習
(古文書入門教室、拓本体験)
- ふるさと探訪
- ふるさと体験
(藍の生葉染め、お月見だんご作り、正月飾り作り、
手作り味噌)
- 伝統工芸の体験学習(竹かご作り、扇だこ作り、ミニほうき作り)
- 伝統的衣生活の体験学習(さきおり教室、子ども裁縫教室、糸つむぎ実演)
- 「難波田城だより」の発行



季節展示(鯉のぼり)



田んぼ体験隊

(3) 市民学芸員や資料館友の会、地域関係団体など、市民との協働を推進します。

【水子貝塚資料館】

- 市制施行50周年記念事業 水子貝塚星空シアター
- 土器づくり教室

【難波田城資料館】

- 市制施行50周年記念事業 難波田城公園まつり
- いもほり体験(ジャガイモ、サツマイモ)
- 古民家コンサート
- 難波田城公園活用推進協議会の活動支援

【資料館共通】

- 市民学芸員の活動支援
- 資料館友の会等の学習団体の活動支援

IV 学びあう地域社会をめざす教育の推進

(4) 小・中学校の児童生徒が郷土学習の場として、資料館を活用することにより学校教育との連携を推進します。

【資料館共通】

- 社会科展
- 総合的学習等への協力（社会科見学・出前教室・調べ学習・職場体験）



社会科展

文化芸術の振興

(1) 各公民館文化祭・公民館まつりなどの事業における発表の機会を積極的につくるとともに、講座などによる文化芸術団体・サークル活動の育成や各公民館の展示スペースの充実・活用に努めます。

- 文化祭、公民館まつり（公民館）
- 公民館の展示スペースを活用した利用団体等の作品の展示（公民館）

(2) 市民の文化芸術活動を支援するため、文化芸術にかかわる施設の連携を図り、発表の場の確保等を行います。

- 文化活動支援事業（鶴瀬公民館）
- げんもりかん映画会（鶴瀬公民館）



市民演劇のつどい

V 小・中・特別支援学校の紹介

富士見市立鶴瀬小学校



所在地 羽沢 2-1-1
 TEL 251-0144
 FAX 255-9958
 校長 武田 圭介
 教頭 濱野 裕司
 開校 明治6年11月23日



「自分もよく相手もよいこと」を話し合う学級活動

<教育目標>

かしこく《学ぶ》やさしく《和す》たくましく《鍛える》
 鶴っ子のめあて にこにこ きびきび ぴかぴか

<学校の特色>

本校は明治6年に開校した歴史のある学校であり、今年度で149年目をむかえます。立ち並ぶ大イチョウをシンボルに地域にとっても愛されている学校です。

本年度も、学級活動（話し合い活動）の研究を継続し、「自分も相手も大切にできる児童」の育成をめざしています。話し合い活動を通して、自分の思いを相手に伝えたり、相手と折り合いをつけたりすることを学び、児童同士の人間関係を深め、自尊感情をはぐくんでいきます。

また、「いつでも、どこでも、だれにでも 相手の目を見て ごあいさつ」を合言葉に、学校でも家庭でも地域でも、相手意識をもち、自分の思いを込めて相手にあいさつを届けることのできる児童を育成しています。

富士見市立水谷小学校



所在地 水谷 1-13-3
 TEL 251-1130
 FAX 254-7906
 校長 大島 仁
 教頭 志田 憲史
 開校 明治6年11月23日



本年度も異学年による総合的な学習の時間に取り組みます。

<教育目標>

かしこく : 自ら学ぶ子
 やさしく : 思いやりのある子
 たくましく : 心身ともにたくましい子

<学校の特色>

本校のめざす学校像は、「教師が、児童が、気力に溢れ、真剣な眼差しと笑顔に満ちた学校」です。富士見市教育委員会の委嘱を受け、「ICTを活用した探究・協働・個別最適な学び」をテーマとして、質の高い学びを創造し、「学び好きな児童」をはぐくみます。

また、非認知能力と自己肯定感の育成を大切にしています。協調性や自制心等、数値化できない力は、これからの学びや生活の土台となります。こうした力を、教育活動の中で伸ばしていきます。

富士見市立南畑小学校



所在地 大字上南畑 1280
 TEL 251-1139
 FAX 254-8577
 校長 小林 浩
 教頭 岸田 拓郎
 開校 明治6年11月23日



6年生鼓笛隊による校内パレード時の様子

<教育目標>

仲よし：自分も相手も大切にできる子どもの育成
 元気：健康な心と体を持ち、困難に耐えてやり
 ちできる子どもの育成

やる気：自ら思考判断し、表現する子どもの育成

<学校の特色>

本校は、市の東に位置する広々とした田園風景の中にある明治6年開校、今年で149周年を迎える歴史ある地域に生かされた学校です。

めざす学校像を「地域と共に学びあい夢をはぐくむ学校」とし、保護者・地域と密接に結びついた教育活動を展開し、その実現をめざしています。米作り、野菜作り、赤とんぼ発表会、鼓笛隊等が本校の特色ある取組みとなっています。

朝の基礎学習（国語・算数）では学力を、各学年で遊具遊びやボール運動等の種目を決めて月2回実施するハッスルタイム（業前運動）では体力を、そして、月1回のなかよし（縦割り）遊びでは、心を育てる取組みを重点に、自分から取り組み、みんなと伸びる子をめざしています。

富士見市立関沢小学校



所在地 関沢 3-24-1
 TEL 252-2886
 FAX 255-0898
 校長 藤谷 健二
 教頭 宮本 健
 開校 昭和44年4月1日



くつのかかどがそろった下駄箱

<教育目標>

学び合う子（知）

思いやりのある子（徳）

元気で明るい子（体）

<学校の特色>

本校は、学校教育目標の具現化に向けて、学校・保護者・地域が連携し、生きる力を身につけた、心豊かでたくましい児童の育成に取り組んでいます。

今年度も「Challenge/挑戦」「Smile/笑顔」「Happiness/幸せ」の3つのキーワードで、すべての子供が気持ちよく学校生活を送れるよう取り組んでいます。また、「関沢小3つの宝の凡事徹底（あいさつ、くつのかかとそろえ、もくもく清掃）」を、子供たちがいつも意識しながら、学校をよりよくするために頑張っています。

本年度は学校研究3年目として、「自分の可能性を信じ、未来に挑戦する児童の育成～児童一人ひとりの自己肯定感を高める学びのデザイン～」を研究テーマに、子どもたち一人ひとりのよさを認め合える学びを推進し、研究のまとめに向け、日々の教育活動に取り組んでいます。

富士見市立勝瀬小学校

所在地 大字勝瀬 674

TEL 262-1065

FAX 261-8369

校長 藤井 文則

教頭 森 靖幸

開校 昭和 46 年 4 月 1 日



勝瀬っこ祭り

縦割りグループで色別に「ものづくり」「ゲーム」「運動」のお店を出し、みんなで仲良く遊びます。

<教育目標>

仲よく (徳)

本気で (知)

最後までがんばる子 (体)

<学校の特色>

開校 52 年目を迎えた勝瀬小では、600 名近くの勝瀬っ子たちが元気に運動場で遊んでいます。

各教育活動の中では三つの心「チャレンジする心・がまんする心・豊かな心」を意識し、知・徳・体のバランスのとれた、生きる力をはぐくむための取り組みを行っています。

今年度は、学校研究を体育科として、児童の体力を向上させ、非認知能力を高める取り組みを行っています。また、週 1 回の「かつせタイム」や「なかよしタイム（縦割り活動）」による特別活動の充実、「外遊び」を奨励するための環境整備や体育的活動の充実、「宝物ファイル（ピアサポート活動）」や「あのねカード」による教育相談の充実等、特色ある教育活動を行っています。

富士見市立水谷東小学校

所在地 大字水子 3614

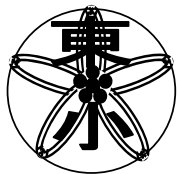
TEL 252-3850

FAX 255-2309

校長 松波 徳美

教頭 湯浅 純也

開校 昭和 48 年 4 月 1 日



「50周年記念バルーンリリース」
みんなのメッセージを空に放ちました。

<教育目標>

よく考える子 (知)

力を合わせる子 (徳)

明るく元気な子 (体)

<学校の特色>

開校 50 年目を迎えた水谷東小は、富士見市の南東に位置し、周囲には田が広がり、南側には柳瀬川が流れる自然に恵まれた環境にあります。今年度は 50 周年を記念して、航空写真撮影やバルーンリリースなど多くの祝賀行事を行っています。

「児童一人一人が生き生きと輝く学校」をめざして、体力向上、読書活動の推進、イングリッシュデー、デジタル・デトックス・デーなどの取り組みや、学校教育目標のもと「じっくり・がっちり・チャレンジ」を合い言葉に協力して教育活動を進めています。また、東っ子まつり、縦割り遊び・給食・清掃など異年齢集団による活動を推進しています。学校応援団、隣接する幼稚園・保育所、中学校等、地域との連携・協力を密に、ふるさと水谷東の小学校として「チーム水谷東」で子どもを育てています。

富士見市立諏訪小学校



所在地 大字鶴馬 1932-1
 TEL 253-1451
 FAX 255-2703
 校長 庄司 政之
 教頭 齋藤 智哉
 開校 昭和 50 年 4 月 1 日



地域の特色を生かした体験的な授業を実践しています。

<教育目標>

自ら学ぶ子 (知)
 やさしい子 (徳)
 元気な子 (体)

<学校の特色>

本校は開校 48 年目で、市役所・中央図書館・市民文化会館等の公共施設に隣接し、自然に恵まれた落ち着いた環境にあります。

今年度は、めざす学校像を「保護者や地域とともに、生きる力をはぐくむ明るい学校」とし、児童のよさや可能性を生かした学校づくりを進めています。

学校課題研究では、「学校教育における ICT 機器の効果的な活用に関する研究」とし、ICT 機器を活用した授業に取り組みます。

また、学校応援団の皆さんにできる限り協力をいただき、授業中の学習支援や学校ファームでの栽培活動等を充実させ、豊かな人間性をはぐくむ教育を推進しています。

富士見市立みずほ台小学校



所在地 東みずほ台 3-21
 TEL 253-2981
 FAX 255-1843
 校長 齊藤 宏
 教頭 荒野 久美子
 開校 昭和 52 年 4 月 1 日



安全な横断歩道の渡り方を学習しました。

<教育目標>

元気 (体)
 考える (知)
 優しい (徳)

<学校の特色>

今年開校 46 周年を迎える本校は、「児童一人ひとりが自分の色と明るさで輝く学校」をめざし、わかる授業の実践や朝の学習の充実等を通して基礎基本の定着を図っています。また、縦割り班で行う清掃や集会等児童が互いに教え合う、学び合う機会も大切にしています。

今年度も「問題解決に向け、自ら興味・関心を持ち、考え、その考えを伝え合うことができる児童の育成」を学校課題研究の研究主題として、1人1台端末を活用した数学的活動をとおり、児童が相互に考えを伝え合う授業の実践に努めます。

また、地域の方の登下校時の見守りや学校ファーム・読み聞かせ・防犯パトロール等の学校応援団の充実を図り、家庭や地域の熱心なご支援を得て安全・安心な魅力ある学校づくりを進めます。

富士見市立針ヶ谷小学校



所在地 針ヶ谷 2-38-1

T E L 254-4482

F A X 255-0602

校 長 本木 千穂

教 頭 田村 和彦

開 校 昭和 59 年 4 月 1 日



2 年生 ICT 機器を活用した授業
(1 人 1 台端末を活用した漢字の学習)

<教育目標>

自分で考える子 (知)

助け合う子 (徳)

じょうぶな子 (体)

<学校の特色>

本校は弥生時代の遺跡の上に位置し、その歴史的な環境を象徴する竪穴式住居の復元模型が正門広場にあります。周囲は武蔵野の自然林や桜の木に囲まれ、緑豊かで落ち着いた環境にあります。

めざす学校像を「一人一人の子供が主語の学校～子供が育つ・子供が学ぶ学校～」とし、保護者・地域の方のご協力をいただきながら、多くの教育活動を展開しています。また、今年度は「令和の日本型学校教育×針ヶ谷小」を主題に、個別最適な学びと協働的な学びによる「未来を拓く力」の育成を目指し、学校研究に力を入れていきます。特に ICT 機器の文具化を図るため、全教職員が 1 人 1 台端末の活用授業を実践します。

また、代表委員会を中心に、あいさつ運動やもくもくピカピカ清掃にも主体的に取り組んでいます。

富士見市立ふじみ野小学校



所在地 ふじみ野東 4-4-1

T E L 267-2312

F A X 267-2311

校 長 北田 裕一

教 頭 加藤 篤史

開 校 平成 11 年 4 月 1 日



3 年生 STEM 教育の授業
(社会科 授業導入時のプログラミング学習)

<教育目標>

自ら考え 実行する子

みんな仲良く 優しい子

のびのび元気なたくましい子

<学校の特色>

開校 24 年目を迎える本校は、「みんなが笑顔で活躍するふじみ野小学校」をめざし、子どもたちが笑顔でたくさん活躍してほしいと考え、保護者・地域の方のご協力をいただきながら、創意工夫した教育活動に取り組んでいます。

主体的・対話的で深い学びを推進し、さらにその学習を深めるために、「児童が本気で遊べる STEM 教育」を学校研究のテーマとして学年の系統性を意識した実践を行っています。レゴブロック『WE DO』等を活用したプログラミング学習 (STEM 教育) に取り組み、子どもたちのプログラミング的思考力や論理的思考力を高めることで、日本で、世界で活躍する子どもの育成をめざします。

また、体験活動や学校行事を充実し、子どもたちの豊かな心の育成にも努めています。

富士見市立つるせ台小学校



所在地 鶴瀬西 2-9-1
 TEL 251-2112
 FAX 255-9774
 校長 松本 正彦
 教頭 辻 庸一
 開校 平成 18 年 4 月 1 日



「修学旅行のコースについて調べよう」
 (ICTを活用して考察する)

<教育目標>

思いやりのある子・・・やさしく
 よく考える子・・・かしこく
 がんばる子・・・たくましく

<学校の特色>

本校は、伝統のある旧鶴瀬西小学校と旧上沢小学校が合併し、新しく「つるせ台小学校」として開校した17年目を迎える学校です。

「子どもたちの笑顔があふれ、家庭・地域と共に学びあう活力のある学校」をめざし、オープンスペースやウッドデッキ、令和3年度に芝生化した運動場などを活用し、密を避けた教育活動を展開しています。

月に1度の地域子ども教室「つるせ台ひろば」や、ガーデニングボランティアによる学校を囲む植栽の手入れ、市立図書館鶴瀬西分館スタッフによる読み聞かせ活動、校外学習や体験学習実施時における学習ボランティアによる支援など、学校・家庭・地域が「チームつるせ台小」となって子どもの夢と可能性を最大限に伸ばす教育を目指しています。

富士見市立富士見台中学校



所在地 諏訪 2-8-1
 TEL 251-0473
 FAX 255-9693
 校長 堀川 博基
 教頭 和智 正悟
 開校 昭和 35 年 4 月 1 日



第59回体育祭
 5つの団が、熱い戦いを繰り広げました。

<教育目標>

生き抜く力を身につけ自ら輝く生徒の育成

<めざす学校像>

「生徒一人一人が自ら（主体性）輝く教育」を実践する学校

<学校の特色>

本校では、「とのやま Spirits」(Action/一歩前へ出る力、Thinking/考え抜く力、Teamwork/協働する力)を活動指針とし、伝統を継承しつつ、「生徒一人ひとりが自ら輝く教育を実践する学校」をめざし、教育活動に日々全力で取り組んでいます。

縦割活動を取り入れた二大行事「体育祭」「合唱コンクール」や福祉体験、社会体験、いのちの授業等の成長段階を踏まえた体験学習を通して、自己肯定感を高め、豊かな人間性をはぐくんでいます。

また、各教科・領域において主体的・対話的で深い学びの充実を図り、基礎・基本を大切にすることや、ICTを効果的に活用することなど、新しい時代に必要となる資質・能力の育成を図っています。

「殿山」と呼ばれる高台からの見晴らしは素晴らしく、生徒たちは日々青春を謳歌しています。

富士見市立本郷中学校



所在地 大字水子 539
 TEL 252-2889
 FAX 255-9791
 校長 仲田 和広
 教頭 後藤 輝明
 開校 昭和 46 年 4 月 1 日



合唱コンクール

<教育目標>

よく考え、学び、求める生徒
 豊かな心をもち、思いやりのある生徒
 心身を鍛え、勤労と体験を重んじる生徒

<学校の特色>

「夢と感動と思いやりがあふれ、誰もが成長を実感できる学校－ひたむきな生徒たちの笑顔あふれる本郷中学校－」をめざす学校像として位置づけています。わかる授業をめざした授業の工夫改善を進め、学力・体力の向上を図るとともに、すべての教育活動を通して積極的な生徒指導に取り組むことで、生徒一人ひとりが安心して生活でき、各々が活躍する場があり、生徒・保護者・地域が誇れる学校づくりを推進しています。本郷中学校三大大行事である「体育祭」「合唱コンクール」「校内ロードレース大会」は、生徒が主体となった意欲的な活動が伝統となっています。また、新型コロナウイルス感染症対策のため制限がある中ですが、「PTAバザーや資源回収、地区パトロールや地区懇談会」など、学校・家庭・地域の連携を図った取組みを推進しています。

富士見市立東中学校



所在地 大字上南畑 980
 TEL 253-1555
 FAX 254-8085
 校長 菅野 誠一
 教頭 高原 剛
 開校 昭和 51 年 4 月 1 日



体育祭 全校生徒による
 ダンス演技「よっちょれ」

<教育目標>

「夢や希望をはぐくみ、一人一人が輝く学校」
 自ら学び自ら考える生徒（知）
 思いやりのある生徒（徳）
 心身ともに健康な生徒（体）

<学校の特色>

開校 47 年目を迎えた本校は、小学校、高等学校、特別支援学校と隣接し、田園風景に包まれた環境の下、特別支援学級「いなほ学級」・「こむぎ学級」を含めた 11 学級で今年度の教育活動を展開しています。そして、「みどり香漂い 東風うけて」をコンセプトに掲げ、「さわやかな挨拶」「光る汗での清掃」「自転車走行マナー」を東中生の伝統と誉れとして、全校一丸となって取り組んでいます。また、生徒達は、学校行事や生徒会活動、部活動にも積極的に取り組み、躍動感溢れる教育活動が営まれています。

PTA 活動も盛んで、体育祭や合唱祭等の学校行事への協力等を通して、生徒の活動への温かな支援と見守りをいただいています。

富士見市立西中学校



所在地 西みずほ台 3-14-6
 TEL 252-4145
 FAX 255-0233
 校長 川端 正則
 教頭 深谷 直人
 開校 昭和 54 年 4 月 1 日



「体育祭」 仲間と協力し、全力で競技に取り組んで、やってきた歓喜の瞬間！

<教育目標>

深く考え、学習する生徒（知）
 正しく行動する生徒（徳）
 健康で明るい生徒（体）

<学校の特色>

「生徒一人一人が 自分の個性を生かし 活躍できる学校」をめざす学校像として、わかる授業の実践と人間関係づくりを基調とした生徒理解に努め、生徒、保護者、地域に信頼される学校をめざして、教育活動に取り組んでいます。

生徒の自主性を生かした、体育祭、合唱コンクール等の学校行事はもちろん、日々の授業、部活動にも積極的に取り組み、校内は元気で明るい声・挨拶があふれています。また、個々の生徒の学校生活への充足感を把握し分析することで、これを高める支援につなげることに取り組んでいます。

学区の関沢小、針ヶ谷小とは、行事や本校教員による授業の実施等で、「小中一貫教育」の取り組みを推進しており、9年間を見通した教育の実践をめざしています。

富士見市立勝瀬中学校



所在地 大字勝瀬 400-1
 TEL 266-2503
 FAX 261-9698
 校長 内海 幸一郎
 教頭 近藤 智英
 開校 昭和 55 年 4 月 1 日



心をひとつにして想いを届ける合唱祭

<教育目標>

「学ぶ喜びと思いやりがあふれ 心響き合う学校」
 一品格と実力を兼ね備えた生徒の育成—
 進取の気性を持ち、意欲的に学ぶ生徒
 心豊かで、思いやりをもって行動する生徒
 心身を鍛え勤労と体験を重んじる生徒

<学校の特色>

榛名神社の杜と田園風景に囲まれ、ふじみ野駅を中心とした新しい街と歴史、自然が共存する中にある、生徒数720名の西部管内屈指の大規模校です。

教育目標のもと、「学力と体力の向上」「質の高い教育活動」「ICTの積極的な活用」を重点に、生徒の豊かな心をはぐくんでいます。

生徒の活躍の場を大切にした学校づくりと取り組みを通して、学年を越えた全校の一体感と愛校心の醸成に力を入れています。「体育祭」「合唱祭」「3年生を送る会」の躍動感と盛り上がりは、まさに勝中文化のシンボルといえます。

富士見市立水谷中学校



所在地 大字水子 3117
 TEL 254-5335
 FAX 255-1201
 校長 斉木 正一
 教頭 鷲尾 弘樹
 開校 昭和 58 年 4 月 1 日



開校 40 周年記念事業として、生徒と教員が協力して人文字を作り、航空写真を撮りました。

<教育目標>

～感動は挑戦と思いやりから～

自ら学ぶ生徒

心豊かな生徒

健康で明るい生徒

<学校の特色>

周囲を水田に囲まれたのどかな自然環境の中にある本校は、今年度、開校 40 年目を迎え、各学年 3 クラスに特別支援学級 2 クラスを加えた 11 クラス、生徒数 286 名の中学校です。校内には「おはようございます」「こんにちは」と明るい挨拶がひびき、小規模の利点を生かして、体育祭、合唱祭、部活動等の学校行事では、生徒・教師がひとつになって積極的に取り組んでいます。学校応援団協力による「アルミ缶資源回収」などの地域の教育力を生かした活動、生徒会を中心としたボランティア・福祉活動、地域の防災訓練への参加など、生徒が地域の中で成長しています。PTA のみなさんとの花壇の整備や学区パトロールなどと合わせて、家庭・地域との連携を図りながら、豊かな教育活動を展開しています。

富士見市立富士見特別支援学校



所在地 大字上南畑 1317
 TEL 253-2820
 FAX 255-9420
 校長 齊藤 七実
 教頭 鳥山 裕貴
 開校 昭和 50 年 4 月 1 日



きれいな緑の校庭の芝は高等部の生徒が作業学習で刈りそろえています。

<教育目標>

児童生徒の可能性を最大限に伸ばし、自ら生きる力を養い、社会的に自立できる心豊かな人間を育成する。

<めざす学校像>

児童生徒一人一人の自立を育てる笑顔あふれる学校

<めざす児童生徒像>

「なかよく」明るく思いやりのある子

「げんきで」いのちを大切にし、健康を守る子

「がんばる」自分の力を発揮し懸命に取り組む子

<学校の特色>

本校は、小学部・中学部・高等部を設置し、富士見市とふじみ野市の知的障がいのある児童生徒が在籍する、県内で 4 校しかない全国的にも数少ない市立の特別支援学校です。

本校の校章は、12 年間の本校での学びが、12 枚のひまわりの花びらとして表され、児童生徒の成長を願う気持ちが託されています。

学校研究では、「子どもの力を伸ばす自立活動の時間における指導～R P D C A サイクルの充実を目指して～」をテーマとし、児童生徒一人ひとりが自立し社会参加するために必要な力を付けられるよう、全教職員で取り組んでいます。

VI 社会教育施設の紹介

鶴瀬公民館

所在地 羽沢 3-23-10
 TEL 251-1140
 FAX 251-1156
 開設 昭和 32 年 11 月
 現施設建築 昭和 55 年 12 月
 開館時間 午前 9 時～午後 10 時
 休館日 毎月第 3 月曜日、年末年始



構造	敷地面積	延床面積	併設施設
鉄筋コンクリート造 2 階建	2,107.83 m ²	2,025.92 m ²	鶴瀬コミュニティセンター

南畑公民館

所在地 大字上南畑 306-1
 TEL 251-5663
 FAX 251-5661
 開設 昭和 32 年 5 月
 現施設建築 昭和 56 年 5 月
 開館時間 午前 9 時～午後 10 時
 休館日 毎月第 3 月曜日、年末年始



構造	敷地面積	延床面積	併設施設
鉄筋コンクリート造 2 階建	2,809.52 m ²	1,040.16 m ²	南畑出張所、勤労文化会館

VI 社会教育施設の紹介

水谷公民館

所在地 水谷 1-13-6
 TEL 251-1129
 FAX 255-9886
 開設 昭和 32 年 1 月
 現施設建築 昭和 55 年 5 月
 開館時間 午前 9 時～午後 10 時
 休館日 毎月第 3 月曜日、年末年始



構造	敷地面積	延床面積	併設施設
鉄筋コンクリート造 2 階建	1,331.00 m ²	1,137.01 m ²	水谷出張所

水谷東公民館

所在地 水谷東 2-12-10
 TEL 048-473-8717
 FAX 048-471-7555
 開設 昭和 51 年 6 月
 現施設建築 昭和 56 年 4 月
 開館時間 午前 9 時～午後 10 時
 休館日 毎月第 3 月曜日、年末年始



構造	敷地面積	延床面積	併設施設
鉄筋コンクリート造 2 階建 (一部軽量鉄骨造平屋建)	1,590.06 m ²	951.65 m ²	水谷東出張所 水谷東ふれあいサロン 水谷東公民館図書室

【公民館利用状況】

公民館名	総利用件数			総利用人数		
	令和元年度	令和 2 年度	令和 3 年度	令和元年度	令和 2 年度	令和 3 年度
鶴瀬公民館	4,767	2,091	4,041	71,447	19,874	40,490
南畑公民館	2,247	782	1,776	34,596	8,866	21,361
水谷公民館	3,058	1,850	2,992	59,048	18,139	23,336
水谷東公民館	1,991	916	980	32,296	9,437	10,698
合計	12,063	5,639	9,789	197,387	56,316	95,885

新型コロナウイルス感染防止のため令和元～2 年度に臨時休館期間、令和 3 年度に夜間休館期間あり

VI 社会教育施設の紹介

水子貝塚資料館・水子貝塚公園

所在地 大字水子 2003-1

TEL 251-9686

FAX 255-5596

資料館開設 昭和 48 年 8 月

公園開設 平成 6 年 6 月

資料館移設 平成 10 年 12 月 1 日

資料館改称 平成 12 年 6 月 1 日

開館時間 午前 9 時～午後 5 時 (展示館・資料館)

公園開園時間 午前 9 時～午後 6 時 (4 月～9 月)、午前 9 時～午後 5 時 (10 月～3 月)

休館日 月曜日 (祝日を除く)、祝日の翌日、年末年始 ※公園は休園日はなし



	構造	敷地面積	延床面積
水子貝塚資料館	軽量鉄骨造平屋建	水子貝塚公園隣接地	403.28 m ²
水子貝塚公園	—	40,824.51 m ²	448.00 m ²

難波田城資料館・難波田城公園

所在地 大字下南畑 568-1

TEL 253-4664

FAX 253-4665

資料館開設 平成 12 年 6 月

公園開設 平成 12 年 6 月

開館時間 午前 9 時～午後 5 時

(資料館・古民家)

公園開園時間 午前 9 時 ~ 午後 6 時 (4 月～9 月)、午前 9 時～午後 5 時 (10 月～3 月)

休館日 月曜日 (祝日を除く)、祝日の翌日、年末年始 ※公園は休園日はなし



	構造	敷地面積	延床面積
難波田城資料館	木造一部鉄骨造平屋建	難波田城公園敷地内	676.08 m ²
難波田城公園	—	17,238.76 m ²	—

【資料館利用状況】

資料館名	施設利用件数			入館者数		
	令和元年度	令和 2 年度	令和 3 年度	令和元年度	令和 2 年度	令和 3 年度
水子貝塚資料館	33	26	57	40,691	22,803	34,948
難波田城資料館	183	114	197	29,163	24,124	42,577
合計	216	140	254	69,854	46,927	77,525

令和元年度は改修工事のため、令和元～2年度は新型コロナウイルス感染防止のため臨時休館期間あり

VI 社会教育施設の紹介

中央図書館

所在地 大字鶴馬 1873-1
 TEL 252-5825
 FAX 252-5839
 開設 昭和 41 年 10 月
 改称 平成 6 年 10 月 1 日
 開館時間 午前 9 時～午後 7 時
 休館日 月曜（祝日の場合は翌平日）、
 年末年始、特別整理期間



構造	敷地面積	延床面積	併設施設
鉄筋コンクリート造（一部鉄骨造）3 階建	11,808.96 m ²	4,463.58 m ²	教育委員会事務局

図書館鶴瀬西分館

所在地 鶴瀬西 2-9-1
 TEL 252-5945
 FAX 252-5947
 開設 平成元年 4 月
 再開館 平成 21 年 4 月
 開館時間 午前 9 時～午後 7 時
 休館日 月曜（祝日の場合は翌平日）、
 年末年始、特別整理期間



構造	敷地面積	延床面積	併設施設
鉄筋コンクリート造 3 階建 1 階部分	つるせ台小学校内	380.22 m ²	つるせ台小学校 つるせ台放課後児童クラブ

VI 社会教育施設の紹介

図書館ふじみ野分館

所在地 ふじみ野東 3-7-1
 TEL 256-8860
 FAX 261-5385
 開設 平成 14 年 6 月
 開館時間 午前 9 時～午後 7 時
 休館日 月曜（祝日の場合は翌平日）、
 年末年始、特別整理期間、ふじみ野交流センター休館日



構造	敷地面積	延床面積	併設施設
鉄筋コンクリート造 3 階建 2 階部分	ふじみ野交流センター内	257.00 m ²	ふじみ野交流センター ふじみ野保育園

その他：水谷東公民館図書室

【利用状況（令和 3 年度）】

図書館名	開館日数 (日)	利用人数 (人)	貸出冊・点数			
			図書(冊)	雑誌(冊)	視聴覚(点)	合計(冊)
中央図書館	290	146,449	434,962	25,232	24,930	485,124
鶴瀬西分館	288	19,412	68,356	3,848	799	73,003
ふじみ野分館	291	23,858	91,471	6,174	717	98,362
水谷東図書室	295	1,521	4,763	180	7	4,950
公共施設	—	25,038	45,904	3,282	1,298	50,484
合計	1,164	216,278	645,456	38,716	27,751	711,923

【蔵書数等】

図書館名	一般書(冊)	児童書(冊)	C D(点)	D V D(点)
中央図書館 (水谷東図書室の蔵書含む)	255,680	84,800	8,705	1,409
鶴瀬西分館	29,386	12,854	—	—
ふじみ野分館	23,486	15,041	—	—
電子図書館 (電子書籍)	2,859	1,263	—	—
合計	311,411	113,958	8,705	1,409

VII 資料

1 教育委員会の沿革

年	月	内 容
昭和 31	9	入間郡鶴瀬村、南畑村、北足立郡水谷村の合併により富士見村発足
	10	富士見村教育委員会設置 教育委員会委員長 斉藤治平就任 教育長 大澤菊二就任
昭和 32	1	水谷公民館開館
	5	南畑公民館開館
	10	教育委員会委員長 加治太三男就任
	11	鶴瀬公民館開館 社会教育委員委嘱
昭和 34	4	体育協会発足
昭和 35	3	文化会館竣工
	4	鶴瀬中学校、水谷中学校が統合し富士見台中学校開校 教育委員会委員長 渋谷長治就任
	10	富士見台中学校焼失
昭和 36	4	南畑中学校を富士見台中学校に統合
	9	富士見台中学校新築移転 難波田氏館跡県旧跡指定
昭和 37	2	体育指導委員設置
	11	教育長 渋谷長治就任 第1回文化祭開催
昭和 38	2	教育委員会委員長 加治太三男就任
	4	鶴瀬西小学校開校 南畑公民館新築移転
	9	鶴瀬西小学校新築移転
昭和 39	4	町制施行 富士見町発足
	12	教育長 大同博就任
昭和 40	6	教職員住宅設置
昭和 41	6	第1学校給食センター完成、南畑小学校から給食開始
	7	水谷公民館新築開館
	9	富士見町人間尊重宣言決議
	10	南畑公民館内に図書館開館
	11	文化協会発足
昭和 43	4	鶴瀬西公民館開館
	6	社会教育だより発刊

VII 資料

年	月	内 容
昭和 44	4	ランドセル通学廃止 関沢小学校開校
	9	水子貝塚国史跡指定
	11	移動図書館車巡回開始
昭和 45	4	常勤公民館主事を公民館に配置
	7	第2学校給食センター完成
	9	鶴瀬西公民館新築移転
昭和 46	10	教育委員会委員長 新井誠一就任
	4	勝瀬小学校、上沢小学校、本郷中学校開校
	8	水谷小学校プール設置
昭和 47	10	教育委員会委員長 加治太三男就任
	1	関沢小学校体育館設置
	4	市制施行 富士見市発足 私立幼稚園就園奨励費補助開始
昭和 48	11	勝瀬公民館開館 鶴瀬西小学校体育館設置
	4	水谷東小学校開校 図書館内に視聴覚ライブラリー設置
	5	機構改革により教育相談室設置
昭和 49	6	教育長 青木要就任
	7	鶴瀬西小学校プール設置
	8	考古館開館 上沢小学校プール設置
昭和 50	10	公民館に常勤館長設置
	11	水谷東小学校新築移転 鶴瀬西公民館新築移転
	12	富士見市郷土史同好会『富士見のさんぼ道』発行
昭和 49	1	同和教育推進協議会発足
	4	公民館の使用料無料化条例制定 本郷中学校体育館設置 市立文化会館の一部に図書館開館
	5	小中学校校庭の放課後一般開放実施
昭和 50	7	本郷中学校体育館一部焼失 関沢小学校プール設置
	11	勝瀬小学校体育館設置
	12	第1回子どもフェスティバル開催
昭和 50	3	水谷小学校体育館設置
	4	諏訪小学校開校 富士見養護学校（小学部）開校

VII 資料

年	月	内 容	
昭和 51	10	学区審議会設置	
	11	市指定文化財初指定	
	4	東中学校開校 富士見養護学校に中学部設置	
	6	水谷東公民館開館	
	7	運動公園設置	
昭和 52	9	第1期こうれい大学開校	
	12	スポーツ都市宣言決議	
	4	みずほ台小学校開校 遺跡調査会発足	
	6	スポーツ振興審議会設置	
昭和 53	8	スポーツ団体へ学校体育施設を開放	
	9	スポーツ振興健康増進都市宣言	
	10	教育委員会委員長 加治幸光就任	
	2	水谷東小学校体育館設置	
	4	図書館第2、4日曜開館実施 水谷東小学校体育館完成	
	5	運動公園にテニスコート4面完成	
	6	教育研究会発足	
	9	諏訪小学校体育館設置	
	10	第1回市民健康増進スポーツ大会開催	
	11	第1回郷土伝統芸能大会開催	
	12	第1期市民大学開催 私立高等学校入学資金貸付け開始	
	昭和 54	4	西中学校開校 富士見養護学校に高等部設置
6		西中学校新築移転	
7		勝瀬小学校プール設置	
8		西中学校に夜間照明設置 本郷中学校プール設置	
		上沢小学校体育館設置	
昭和 55		1	鶴瀬小学校体育館設置
		4	教育長 宗像憲治就任 勝瀬中学校開校 鶴瀬西公民館新築開館
		5	水谷公民館新築開館
	8	水谷東小学校、諏訪小学校、みずほ台小学校、東中学校プール設置	
	10	学校教育だより『きんもくせい』発行	
	12	鶴瀬公民館新築移転	

VII 資料

年	月	内 容
昭和 56	3	南畑小学校東大久保分校閉校
	4	水谷東公民館新築開館 南畑公民館新築移転
	7	市民吹奏楽団結成 ふじみ青年学級開講
	8	教育委員会委員長 山口和夫就任 南畑小学校新築移転
	昭和 57	3
昭和 58	4	富士見市民憲章、市の木「けやき」、市の花「ふじ」制定
	8	第2回社会教育研究全国研究集会開催
	4	機構改革によりスポーツ振興課設置 水谷中学校開校
昭和 59	8	水谷中学校新築移転
	2	水子貝塚「ふるさとさいたま100選」認定
昭和 60	3	『富士見市史』資料編発刊開始
	4	教育長 半田正男就任 針ヶ谷小学校開校 地域図書配本サービス開始
	6	市民プール「ガーデンビーチ」開設
	8	市民山の家「満天星苑」開設 南畑小学校プール設置
	10	羽沢遺跡から獣面把手付き土器発掘
	5	富士見養護学校新校舎完成
	7	平和教育推進事業開始
昭和 61	4	機構改革により教育相談研究室設置、スポーツ振興保健課及び市史編さん室廃止
	7	図書館毎土曜日曜開館実施
昭和 62	6	難波田氏館跡から15世紀の建物発掘
	7	非核平和都市宣言 第1回ピースフェスティバル開催
	10	教育委員会委員長 増田米造就任
昭和 63	10	教育長 江田昭司就任
昭和 64	1	鶴瀬小学校に郷土資料室設置
平成元	4	鶴瀬西図書館開館（鶴瀬西小学校内）
平成 2	3	富士見台中学校新築移転
	4	機構改革により社会体育課設置
	7	水谷中学校プール設置
	10	市民総合体育館開設

VII 資料

年	月	内 容
平成 3	11	第 1 回スポーツフェスティバル開催
	6	勝瀬中学校プール設置 水谷東公民館に児童図書室開設
平成 4	8	第 1 学校給食センター新築移転
	11	富士見台中学校「さいたま景観賞」受賞
	2	鶴瀬西公民館増改築完成
平成 5	5	第 1 回ヘルシーウォーク大会開催
	7	富士見ガーデンビーチにウォータースライダー・流れるプール設置 無料送迎バス運行開始
平成 6	9	学校週 5 日制実施（第 2 土曜日休日）
	3	小中学校児童生徒作品集『けやき』発刊
平成 7	1	『富士見市史／通史編』刊行開始
	2	中央図書館内に教育委員会事務局移転
	6	水子貝塚公園（縄文ふれあい広場）開園
	8	第 1、2 学校給食センター統廃合し学校給食センター設置 機構改革により学校給食課廃止
平成 8	10	中央図書館新築移転（図書館を改称）
	2	針ヶ谷小学校増築工事完了
	4	中央図書館夜間開館実施
平成 9	7	水子貝塚公園「手づくり郷土賞」受賞
	9	学校給食費改定
	5	全校に学校図書館整理員を配置 中学校に部活動指導員を配置
平成 10	9	全校保健室へのエアコン設置完了 水谷東小学校に郷土学習室を設置
	3	全学校トイレに洋式便器設置
平成 11	4	機構改革により教育次長 2 人制
	9	富士見養護学校ランチルームに空調設備設置
	3	獣面土器他が県有形文化財に指定
平成 12	7	教育長 赤坂勲就任
	10	諏訪小学校（教室棟）耐震補強大規模改造工事完了
平成 13	12	教育委員会委員長 上田武男就任
	4	ふじみ野小学校開校
平成 14	11	諏訪小学校（管理棟）耐震補強大規模改造工事完了
	4	機構改革により係制廃止 水谷東公民館に介護予防施設『ふれあいサロン』開設
	6	難波田城公園開園
平成 15	10	東中学校（教室棟）耐震補強大規模改造工事完了
	6	富士見市生涯学習基本計画策定

VII 資料

年	月	内 容
平成 14	10	東中学校（管理棟）耐震補強大規模改造工事完了
	11	難波田城公園「手づくり郷土賞」受賞
	4	教育委員会委員長 武川行男就任
平成 15	6	図書館ふじみ野分館開館 教職員住宅廃止
	10	第2運動公園設置 みずほ台小学校（東棟）耐震補強大規模改造工事完了
	2	ふじみ野小学校第1期増築工事完了
平成 16	3	移動図書館車廃止
	4	鶴瀬公民館に介護予防施設「いきいき活動室」開室
	6	図書館ホームページサービス開始
平成 17	4	中央図書館開館時間延長（火～金曜日 午後7時まで）
	6	全小中学校普通教室へ扇風機設置
	9	みずほ台小学校（西棟）耐震補強大規模改造工事完了
平成 18	10	鶴瀬小学校、水谷小学校、本郷中学校耐震補強工事完了 第59回国民体育大会「彩の国まごころ国体」 少林寺拳法・インディアカ大会開催
	3	ふじみ野小学校第2期増築工事完了 社会教育だより休刊
	4	富士見ガーデンビーチ指定管理者制度導入
平成 19	9	西中学校、勝瀬中学校耐震補強工事完了 鶴瀬西公民館閉館
	10	公民館の使用料有料化実施
	12	図書館鶴瀬西分館一時閉館
平成 20	3	鶴瀬西小学校閉校 上沢小学校閉校
	4	つるせ台小学校開校 市民総合体育館指定管理者制度導入
	8	市民山の家「満天星苑」閉館
平成 20	10	勝瀬小学校耐震補強工事完了
	2	水子貝塚公園「日本の歴史公園100選」に認定される
	3	南畑小学校耐震補強工事完了 つるせ台小学校校舎等の建設等に係るPFI事業契約議決
平成 20	4	機構改革により生涯学習課設置 中学校にふれあい相談員を配置
	9	水谷東小学校耐震補強工事完了 富士見市民大学30周年記念サミット開催
	1	つるせ台小学校校舎等建設工事着工
	4	すこやか支援員の配置

VII 資料

年	月	内 容	
平成 21		富士見市子ども読書活動推進計画策定	
	9	関沢小学校耐震補強工事完了（全小中学校の校舎部分について耐震補強工事完了）	
	12	つるせ台小学校校舎落成	
	3	富士見市公民館50周年記念の集い開催	
	4	教育長 森元州就任	
		図書館鶴瀬西分館再開館・指定管理者制度導入	
		諏訪小学校内に通級指導教室（まなびところの教室「エル」）開設	
		小学校に理科支援員を配置	
		富士見市民大学を「NPO法人富士見市民大学」に委託	
		富士見養護学校を富士見特別支援学校に校名変更	
平成 22	8	全小学校に学校応援団を編成	
	9	関沢小学校、勝瀬小学校、水谷小学校、本郷中学校、東中学校体育館耐震補強工事完了	
	3	つるせ台小学校全工区完了（校庭が完成）	
		ふじみ野小学校増築工事完了	
	4	中央図書館及び図書館ふじみ野分館指定管理者制度導入	
		公募による教育委員会委員を任命	
		地域子ども教室全小学校区で実施	
	8	富士見ガーデンビーチ入場者200万人達成	
	9	PEN食器（ポリエチレンナフタレート）導入	
		みずほ台小学校、西中学校、勝瀬中学校体育館耐震補強工事完了 （全小中学校の体育館耐震補強工事完了）	
平成 23	3	市民総合体育館大規模改修工事完了	
	4	学校給食費改定	
	9	諏訪小学校屋外運動場改修工事完了	
		南畑地区の梨を使った梨のゼリーを学校給食に採用	
	10	西中学校トイレ改修工事完了	
		富士見特別支援学校トイレ改修工事完了	
	11	鶴瀬小学校トイレ改修工事完了	
	平成 24	4	市マスコットキャラクター「ふわっぴー」誕生
			市の鳥「かわせみ」制定
		6	子ども大学☆ふじみ開校
7		市制施行40周年記念事業「中学生未来会議」開催	
11		市制施行40周年記念事業「郷土富士見検定」実施	
		市制施行40周年記念事業「難波田城公園古民家結婚式」開催	
平成 25		1	市制施行40周年記念事業「米粉デザート」採用
		4	富士見市教育振興基本計画策定
			諏訪小学校内に通級指導教室（きこえとことばの教室「あいりす」）開設
			中学校学習支援員の配置
	7	全小中学校教室空調設備（エアコン）設置工事完了	

VII 資料

年	月	内 容
平成 26		第 2 次富士見市子ども読書活動推進計画策定
	10	勝瀬小学校、本郷中学校トイレ改修工事完了 針ヶ谷小学校大規模改造工事完了 水谷小学校南校舎大規模改造工事完了 富士見台中学校体育館改修工事完了
	11	第 1 回いじめのない学校づくり子ども会議開催
	2	市民総合体育館メインアリーナ屋根全面崩落事故
	3	水谷東小学校正門改修工事完了 南畑公民館耐震補強工事及びエレベーター設置工事完了
	4	小・中・特別支援学校の 2 学期始業を 8 月 25 日とする
	6	水谷東公民館耐震補強工事及びエレベーター設置工事完了 子どもスポーツ大学☆ふじみ開校
	9	水谷東小学校、勝瀬中学校トイレ改修工事完了
	10	富士見特別支援学校大規模改造工事完了
	11	水谷東小学校公共下水接続工事完了 水子貝塚公園開園 20 周年記念事業開催
	平成 27	12
2		富士見ガーデンビーチ場内床面張替工事完了
4		ふじみ野小学校内に通級指導教室(まなびとこころの教室「ACE」)開設 学校運営支援者協議会を全学校に設置
平成 28	7	富士見市いじめ防止基本方針策定
	10	南畑小学校大規模改造工事完了
	4	公共施設予約システム開始 ふじみ野小学校内に通級指導教室(きこえとことばの教室「あいりす☆ふじみ野」)開設
	10	鶴瀬小学校大規模改造工事完了 水谷小学校トイレ改修工事完了 諏訪小学校体育館改修工事完了
平成 29	3	市民総合体育館 災害復旧工事・大規模改造工事完了 富士見ガーデンビーチ改修工事完了
	4	新教育委員会制度開始 教育長 山口武士就任 富士見市スポーツ推進計画策定
		富士見台中学校内に通級指導教室(まなびとこころの教室「せせらぎ」)開設
	5	市民総合体育館リニューアルオープン
	7	中央図書館大規模改修工事のため休館(平成 30 年 3 月まで)
平成 30	8	中央図書館臨時窓口開室(平成 30 年 2 月まで)
	2	水谷東公民館給排水管及び空調設備改修工事完了
	3	みずほ台小学校体育館改修工事完了
	4	第 2 次富士見市教育振興基本計画策定

VII 資料

年	月	内 容	
平成 31		中央図書館リニューアルオープン	
		第3次富士見市子ども読書活動推進計画策定	
	9	学校給食センタープラットフォーム改修工事完了	
	10	本郷中学校大規模改造工事完了	
		水谷中学校トイレ改修工事完了	
	11	富士見台中学校トイレ改修工事完了	
		難波田城資料館入館者100万人達成	
	12	針ヶ谷小学校体育館改修工事完了	
	2	鶴瀬コミュニティセンターホール舞台機構設備改修工事完了	
	3	小・中・特別支援学校にタブレット端末及び無線LAN環境を整備	
	令和元	9	関沢小学校大規模改造工事完了
		12	南畑小学校体育館改修工事完了
令和2	3	新型コロナウイルス感染防止のため市内小・中・特別支援学校臨時休業及び市内公共施設臨時休館	
	4	学校給食費改定	
	6	市内小・中・特別支援学校の学校再開 一部利用制限を設けて市内公共施設の利用再開	
令和3	9	諏訪小学校トイレ改修工事完了	
	10	難波田城公園・資料館20周年記念事業開催	
	12	南畑公民館大規模改修工事完了	
	3	鶴瀬公民館空調設備更新工事完了	
		小・中学校にGIGAスクール構想に基づく1人1台端末及び情報通信ネットワーク環境を整備	
	4	組織改正により教育部及び学校統括監を設置 文化及びスポーツに関する事務を市長部局へ移管	
		第3次富士見市生涯学習推進基本計画策定	
	7	電子図書館の導入	
	10	つるせ台小学校校庭芝生化工事完了	
		東中学校トイレ改修工事完了	
	12	勝瀬小学校大規模改造工事完了	
	令和4	5	市制施行50周年記念事業「武者行列」開催

2 教育行政関係委員名簿

歴代教育委員会委員

氏名	就任年月日	退任年月日
加治 太三男	昭 31.10.11	昭 32. 9.30
	32.10.26	48. 9.30
	48.10. 8	52.10. 7
大澤 菊二	31.10.11	37. 9.30
細田 稔	31.10.11	32. 9.20
斉藤 治平	31.10.11	32. 9.20
渋谷 長治	31.10.11	39. 9.30
青木 國子	32.10.26	46. 9.30
萩原 春夫	32.10.26	39. 9.30
宮本 薫	38. 3.25	42. 3.24
吉岡 丈夫	39.12.22	40.12.30
大同 博	39.12.22	47.12.21
新井 誠一	41.12.27	51. 9.30
鈴木 安三	42. 3.25	43. 3.24
山田 三郎	43. 5.11	46. 4.17
田上 豊	46. 9.18	54. 3.24
青木 要	46.10. 1	54. 9.30
加治 幸光	48. 6.19	52. 6.18
	52. 7. 1	56. 6.30
谷澤 改作	52. 7. 1	56. 6.30
荻島 新一	53. 7. 1	59. 1.31
山口 和夫	54.10. 1	62. 9.30
宗像 憲治	55. 4. 2	59. 4. 1
平松 泰治	57. 4. 1	平 2. 3.31
鈴木 勇次	57. 4. 1	2. 3.31
竹内 英雄	59. 2. 1	昭 61. 6.30
半田 正男	59. 4. 1	63. 4. 1
増田 米造	61.12.22	平 10.12.21
横山 亮祐	63. 4. 1	8. 3.31
江田 昭司	63.10.17	10. 3.31
斉藤 幸男	平 2. 4. 1	10. 3.31
上田 武男	2. 4. 1	14. 3.31
水野 美代子	8. 4. 1	20. 3.31
船生 繁子	10. 4. 1	14. 3.31
赤坂 勲	10. 7. 1	20. 8.19
細谷 哲夫	10.12.22	12. 4. 5
武川 行男	12.10. 6	26.12.21

氏名	就任年月日	退任年月日
星野 時二	平 14. 4. 1	平 21. 3.31
上田 和子	14. 4. 1	22. 3.31
斉藤 久也	20. 4. 1	28. 3.31
森元 州	21. 4. 1	29. 3.31
大久保 春美	22. 4. 1	30. 1. 3
簗輪 菊雄	22. 4. 1	令 3. 3.31
小野寺 巧	26.12.22	在任中
五十嵐 洋太	28. 4. 1	令 2. 3.31
渡部 利枝子	30. 4. 1	4. 3.31
深井 美千代	令 2. 4. 1	在任中
横田 豊三郎	3. 4. 1	在任中
深野 はるみ	4. 4. 1	在任中

歴代教育委員会教育長

氏名	就任年月日	退任年月日
大澤 菊二	昭 31.10.11	昭 37. 9.30
渋谷 長治	37.11. 1	39. 9.30
大同 博	39.12.22	47.12.21
青木 要	48. 6.15	54. 9.30
宗像 憲治	55. 4. 2	59. 4. 1
半田 正男	59. 4. 2	63. 4. 1
江田 昭司	63.10.17	平 10. 3.31
赤坂 勲	平 10. 7. 1	20. 8.19
森元 州	21. 4. 1	29. 3.31
山口 武士	29. 4. 1	在任中

歴代教育委員会委員長

氏名	就任年月日	退任年月日
斉藤 治平	昭 31.10.11	昭 32. 9.20
加治 太三男	32.10.26	35.10.25
渋谷 長治	35.10.26	38. 2. 6
加治 太三男	38. 2. 7	45.10. 9
新井 誠一	45.10.10	46.10. 9
加治 太三男	46.10.10	48. 9.30
加治 太三男	48.10. 8	52.10. 7
加治 幸光	52.10. 8	56. 6.30
山口 和夫	56. 8.12	62. 9.30
増田 米造	62.10. 6	平 10.12.21
上田 武男	平 10.12.22	14. 3.31
武川 行男	14. 4. 3	26.12.21
小野寺 巧	26.12.22	29. 3.31

※新教育委員会制度の施行により、平成 29 年度から「教育委員会委員長」は教育長職に一本化されました。

Ⅶ 資料

社会教育委員（10人）

任期 令和3年6月1日～令和5年5月31日

役職名	氏名	所属等
議長	古澤 立巳	資料館市民学芸員
委員	佐々木真理子	子ども大学ふじみ実行委員会委員
委員	荒川 照子	元民生児童委員
委員	京谷 恵子	元公民館運営審議会委員
委員	吉田 徹子	地域子ども教室
委員	蘇武 伸吾	淑徳大学教授
委員	渡邊 知広	生涯学習推進市民懇談会
委員	吉田 和江	富士見市文化協会
委員	内海 幸一郎	市校長会
委員	富士 伸	公募

文化財審議会委員（7人）

任期 令和4年6月1日～令和6年5月31日

役職名	氏名	所属等
議長	佐々木真理子	富士見市古文書の会代表
副議長	会田 明	学識経験者
委員	杜多 堯慶	護国寺住職
委員	小林 浩	市校長会
委員	塩野 邦夫	難波田城公園活用推進協議会会長
委員	山本 長春	資料館友の会会長
委員	和田 雅子	資料館市民学芸員

図書館協議会委員（10人）

任期 令和3年6月1日～令和5年5月31日

役職名	氏名	所属等
委員長	出井 隆志	学識経験者
委員	檜山 美智子	読み聞かせボランティア
委員	伊垣 容子	公募
委員	金高 陽子	私立保育園長
委員	木村 多喜雄	富士見市文化協会
委員	小森 和雄	公民館運営審議会委員
委員	本木 千穂 ^(※)	市校長会
委員	野澤 節子	富士見市音訳グループ
委員	野瀬 武博	ふじみビデオクラブ
委員	渡邊 知広	社会教育委員

(※) 任期 令和4年4月14日～令和5年5月31日

学校給食センター運営委員会委員（21人）

任期 令和4年7月1日～令和5年6月30日

役職名	氏名	所属等
委員長	小嶋 友邦	みずほ台小学校PTA会長
副委員長	堀川 博基	富士見台中学校長
委員	小林 浩	南畑小学校長
委員	藤井 文則	勝瀬小学校長
委員	齊藤 宏	みずほ台小学校長
委員	内海 幸一郎	勝瀬中学校長
委員	南 文子	鶴瀬小学校学校給食主任
委員	増田 華奈	水谷小学校学校給食主任
委員	菊地 真由	諏訪小学校学校給食主任
委員	池田 朱美	針ヶ谷小学校学校給食主任
委員	宮根 愛奈	東中学校学校給食主任
委員	重野 恵	ふじみ野小学校保護者教師の会会長
委員	滑原 要子	つるせ台小学校PTA会長
委員	葉原 彬	本郷中学校PTA会長
委員	小林 有世	水谷東小学校PTA給食委員
委員	山田 明日香	ふじみ野小学校保護者教師の会給食委員
委員	上村 裕美	つるせ台小学校PTA給食委員
委員	足定 真理子	西中学校PTA給食委員
委員	日比生 秀一	日比生クリニック
委員	天川 みな子	まい薬局富士見
委員	湯尾 明	朝霞保健所長

就学支援委員会委員（13人）

任期 令和3年7月1日～令和5年6月30日

役職名	氏名	所属等
委員長	葉石 光一	埼玉大学教授
副委員長	庄司 政之	諏訪小学校長
副委員長	齊藤 七実 ^(※)	富士見特別支援学校長
副委員長	堀川 博基	富士見台中学校長
委員	小木曾 正勝	おぎそ小児科医院長
委員	岩崎 裕之	富士見特別支援学校教諭
委員	朝倉 朋栄	みずほ学園長
委員	森田 いづみ	第2保育所長
委員	佐藤 久美子	所沢おおぞら特別支援学校教諭
委員	新井 美由紀	難聴・言語障がい通級指導教室担当教諭
委員	谷村 清美	難聴・言語障がい通級指導教室担当教諭
委員	木村 妙子	発達障がい・情緒障がい通級指導教室担当教諭
委員	三浦 崇	障がい福祉課相談支援係職員

(※) 任期 令和4年4月1日～令和5年6月30日

Ⅶ 資料

公民館運営審議会委員（16人）

任期 令和4年7月1日～令和6年6月30日

役職名	氏名	所属等
議長	新井 充	元学校長
副議長	小林 勝夫	子ども家庭福祉審議会委員
副議長	小森 和雄	資料館市民学芸員
副議長	久保田 利明	公募
委員	小谷 千佳子	子ども大学ふじみ実行委員会委員
委員	石谷 シズ子	埜歩歩富士見山の会
委員	清水 中夫	公募
委員	松尾 信悟	南畑地域子ども教室
委員	長堀 厚子	なんばたキッチン
委員	大竹 ひろみ	ちびっこあおむしスタッフ
委員	三枝 晴子	水谷婦人会
委員	河野 豊	水谷公民館企画運営委員
委員	大畠 仁	水谷小学校長
委員	松波 徳美	水谷東小学校長
委員	上島 直美	ふじみの国際交流センター
委員	井山 千鶴子	まちづくり協議会

いじめのない学校づくり委員会委員（5人）

任期 令和3年6月22日～令和5年6月21日

役職名	氏名	所属等
委員長	小林 正幸	大学教授
委員	塚田 小百合	弁護士
委員	長堀 善光	人権擁護委員
委員	忽滑谷美恵子	教育相談室専任教育相談員
委員	森田 明子	臨床心理士

史跡水子貝塚保存整備委員会委員（8人）

任期 令和4年7月1日～令和6年6月30日

役職名	氏名	所属等
委員	阿部 芳郎	明治大学教授
委員	岩村 沢也	淑徳大学教授
委員	佐々木 由香	金沢大学古代文明・文化資源学研究所特任准教授
委員	大畠 仁	市校長会
委員	佐々木真理子	市文化財審議会
委員	井上 麻美子	資料館市民学芸員
委員	鈴木 光男	ふれあいTAP
委員	古澤 立巳	公募

生涯学習推進市民懇談会（12人）

任期 令和3年10月1日～令和5年9月30日

役職名	氏名	所属等
座長	猪俣 由美子	男女共同参画推進会議
参加者	渡邊 知広	図書館協議会委員
参加者	新井 充	公民館運営審議会委員
参加者	星野 守	富士見市コミュニティ大学運営役員会
参加者	遠藤 洋	富士見市市民人材バンク推進員の会
参加者	大沼 佳子	NPO法人ふじみっこ・夢みらい
参加者	出井 あや子	NPO法人富士見市民大学
参加者	山崎 歩美	文化芸術振興委員会委員
参加者	吉田 和江	社会教育委員
参加者	小谷 千佳子	子ども大学ふじみ実行委員会委員
参加者	貝塚 幸二	公募
参加者	戸塚 隆久	公募

教育振興基本計画審議会委員（10人）

任期 令和4年7月20日～令和5年3月31日

役職名	氏名	所属等
会長	長堀 善光	いじめのない学校づくり委員会
副会長	高橋 さかえ	学校応援団支援本部
委員	富士 伸	社会教育委員
委員	小林 勝夫	公民館運営審議会委員
委員	石川 京子	私立幼稚園協会
委員	秋元 節子	青少年育成市民会議
委員	八木橋 覚	地域子ども教室連絡協議会
委員	金子 典江	P T A 連合会
委員	坂田 紀子	P T A 連合会
委員	小栗 知実	公募

学校給食調理業務等受託候補者審査委員会委員（8人）

任期 令和4年7月25日～調理業務等を受託する者が選定される日まで

役職名	氏名	所属等
委員長	磯谷 雅之	教育部長
副委員長	堀 端 薫	女子栄養大学准教授
委員	西山 幸一	市民
委員	齊藤 宏	市校長会
委員	澤田 佳祐	諏訪小学校栄養教諭
委員	久保田 智子	財政課長
委員	小林 正剛	学校統括監
委員	小泉 肇	学校給食センター所長

VII 資料

公の施設の指定管理者候補者審査委員会委員

(富士見市立図書館鶴瀬西分館) (9人)

任期 令和4年7月26日～指定管理者の指定を行った日
まで

役職名	氏名	所属等
委員長	石川 敬史	大学准教授
副委員長	出井 隆志	図書館協議会
委員	堀切 久也	税理士
委員	檜山 美智子	市民ボランティア
委員	和泉 千珠子	市民
委員	花園 可奈子	市民
委員	齊藤 博之	政策企画課長
委員	中島 雄一	教育政策課長
委員	土田 宗孝	生涯学習課長

VII 資料

3 学校教育関係資料

(1) 児童・生徒数の推移 (各年度5月1日現在)

【小学校】

年度	令和元	令和2	令和3	令和4					
				児童数 合計	児童数	特別支援 学級児童数	学級数	特別支援 学級数	教職員数
鶴 瀬	616	628	600						
水 谷	652	685	741	831	823	8	25	2	38
南 畑	266	285	315	338	334	4	12	2	21
関 沢	520	504	496	483	473	10	17	2	27
勝 瀬	630	623	612	596	587	9	18	2	30
水 谷 東	283	279	252	227	224	3	9	2	19
諏 訪	706	720	722	725	711	14	22	3	39
みずほ台	490	488	453	456	448	8	15	2	26
針ヶ谷	313	294	292	295	290	5	12	2	22
ふじみ野	619	608	589	546	540	6	18	2	31
つるせ台	591	606	621	621	610	11	20	3	31
小学校計	5,686	5,720	5,693	5,717	5,633	84	187	24	313

【中学校】

年度	令和元	令和2	令和3	令和4					
				生徒数 合計	生徒数	特別支援 学級生徒数	学級数	特別支援 学級数	教職員数
富士見台	571	565	581						
本 郷	380	378	366	378	368	10	11	2	25
東	271	268	256	271	265	6	9	2	23
西	449	428	440	408	401	7	12	2	27
勝 瀬	716	735	725	720	709	11	19	2	41
水 谷	284	280	289	286	282	4	9	2	23
中学校計	2,671	2,654	2,657	2,611	2,570	41	75	12	171

【特別支援学校】

()内は学級数

年度	令和元	令和2	令和3	令和4				教職員数
				児童生徒数 合計			小	
富 士 見	64(17)	64(17)	61(17)	69(18)	28(9)	20(5)		21(4)

VII 資料

(2) 新体カテスト 富士見市児童生徒平均値 (令和3年度)

【男子】

学校種別	小学校						中学校		
項目	1年	2年	3年	4年	5年	6年	1年	2年	3年
握力 (kg)	8.76	9.98	11.70	13.59	16.25	18.15	22.72	28.61	33.86
上体起こし (回)	11.38	14.15	16.69	18.57	20.33	22.03	24.72	27.38	30.56
長座体前屈 (cm)	25.47	28.21	31.77	33.24	33.90	35.27	41.17	46.41	49.07
反復横とび (点)	26.67	29.77	33.45	37.91	40.52	43.80	47.28	51.42	54.47
持久走 (秒)							418.17	378.43	367.70
20mシャトルラン (回)	19.45	26.66	33.93	40.97	48.76	55.55			
50m走 (秒)	11.48	10.68	10.02	9.78	9.43	8.95	8.47	7.75	7.43
立ち幅とび (cm)	113.81	125.59	136.56	146.80	153.50	162.27	185.72	207.29	220.85
ボール投げ (m)	8.01	11.03	13.62	16.62	19.80	23.08	18.86	23.08	26.01

【女子】

学校種別	小学校						中学校		
項目	1年	2年	3年	4年	5年	6年	1年	2年	3年
握力 (kg)	8.61	9.84	10.98	13.47	15.88	18.23	20.91	24.17	25.54
上体起こし (回)	12.15	14.35	15.96	18.34	19.18	21.51	21.48	25.05	26.78
長座体前屈 (cm)	28.09	31.54	34.54	37.35	38.22	41.71	44.94	49.25	51.08
反復横とび (点)	25.73	28.38	31.46	36.02	38.75	42.75	42.25	46.85	47.64
持久走 (秒)							303.28	280.92	280.19
20mシャトルラン (回)	16.64	22.46	26.34	33.97	39.95	47.68			
50m走 (秒)	11.81	10.99	10.40	9.94	9.63	9.05	9.03	8.66	8.55
立ち幅とび (cm)	107.22	118.27	127.37	141.24	147.85	158.65	166.70	176.50	182.46
ボール投げ (m)	5.56	7.24	8.90	10.86	13.14	15.59	11.95	14.76	15.77

(3) 義務教育の施設

学校名	住所	開校年月	保有教室数		保有面積(m ²)		校地面積(m ²)			プール(m ²)		
			普通	特別	校舎	屋内運動場	建物敷地	運動場	合計	コース	長さ×幅＝水面積	
鶴瀬小学校	羽沢2-1-1	明6.11	21	12	5,630	(R)	733	5,992	6,693	12,685	7	25 × 13 = 325
水谷小学校	水谷1-13-3	明6.11	27	8	5,404	(R)	717	7,076	6,275	13,351	6	25 × 10.8 = 270
南畑小学校	大字上南畑1280	明6.11	14	9	3,157	(R)	752	6,381	7,379	13,760	7	25 × 13.6 = 340
関沢小学校	関沢3-24-1	昭44.4	19	15	6,292	(S)	713	13,927	7,842	21,769	7	25 × 13.2 = 330
勝瀬小学校	大字勝瀬674	昭46.4	20	23	7,100	(S)	812	11,598	9,200	20,798	7	25 × 13.6 = 340
水谷東小学校	大字水子3614	昭48.4	11	19	6,287	(S)	812	6,772	10,765	17,537	7	25 × 13.6 = 340
諏訪小学校	大字鶴馬1932-1	昭50.4	27	13	6,993	(R)	808	10,107	12,585	22,692	7	25 × 13.6 = 340
みずほ台小学校	東みずほ台3-21	昭52.4	17	18	5,983	(R)	797	5,295	9,534	14,829	6	25 × 11.8 = 295
針ヶ谷小学校	針ヶ谷2-38-1	昭59.4	14	12	4,331	(R)	843	6,953	8,486	15,439	6	25 × 11.5 = 287.5
ふじみ野小学校	ふじみ野東4-4-1	平11.4	20	19	7,199	(R)	1,055	8,962	7,493	16,455	6	25 × 12 = 300
つるせ台小学校	鶴瀬西2-9-1	平18.4	23	12	6,415	(R)	882	9,670	6,056	15,726	5	25 × 13 = 325
合計			213	160	64,791		8,924	92,733	92,308	185,041		3,492.5
富士見台中学校	諏訪2-8-1	昭35.4	17	17	5,704	(R)	1,006	8,845	13,583	22,428	6	25 × 13 = 325
本郷中学校	大字水子539	昭46.4	13	18	5,316	(S)	1,088	11,541	9,665	21,206	7	25 × 15.5 = 387.5
東中学校	大字上南畑980	昭51.4	11	16	5,117	(S)	1,028	12,825	11,444	24,269	7	25 × 15.5 = 387.5
西中学校	西みずほ台3-14-6	昭54.4	14	25	6,609	(R)	1,060	7,911	10,230	18,141	6	25 × 12 = 300
勝瀬中学校	大字勝瀬400-1	昭55.4	21	15	6,318	(R)	1,110	6,306	13,484	19,790	6	25 × 13 = 325
水谷中学校	大字水子3117	昭58.4	11	21	5,584	(R)	1,002	6,097	12,314	18,411	6	25 × 13 = 325
合計			87	112	34,648		6,294	53,525	70,720	124,245		2,050
富士見特別支援学校	大字上南畑1317	昭50.4	14	6	4,092	(R)	1,005	8,568	2,146	10,714	-	12 × 7 = 84

※(R)は鉄筋コンクリート造、(S)は鉄骨造

4 指定文化財一覧

(1) 国・県指定文化財

指 定	種 別	名 称	所 在 地	指定年月日
国 指 定	史 跡	水子貝塚	大字水子 2003 他	昭 44. 9. 9
県 指 定	有形文化財	羽沢遺跡出土縄文土器	大字水子 2003-1 水子貝塚資料館内	平 10. 3.17
県 指 定	旧 跡	難波田氏館跡	大字下南畑 598 他	昭 36. 9. 1

(2) 市指定文化財

指定番号	種 別	名 称	所 在 地	指定年月日
第 1 号	有形文化財	関口不動堂月待板碑	大字下南畑 568-1 難波田城資料館内	昭 50.11. 1
第 2 号	有形文化財	コロボックルの碑	山室 2-1064	昭 50.11. 1
第 3 号	有形文化財	護国寺建長 4 年板碑	大字勝瀬 723-1 護国寺境内	昭 50.11. 1
第 4 号	有形文化財	道しるべ	大字水子 1891	昭 52. 3.17
第 5 号	有形文化財	嘉吉元年月待板碑	大字下南畑 568-1 難波田城資料館内	昭 52. 3.17
第 6 号	天然記念物	ケヤキ	諏訪 2-1589-1 諏訪神社境内	昭 58. 6.20
第 7 号	天然記念物	イチョウ	大字勝瀬 791-1 榛名神社境内	昭 58. 6.20
第 9 号	民俗文化財	南畑八幡神社獅子舞	大字下南畑	昭 58. 6.20
第 10 号	有形文化財	大型板碑	大字勝瀬 723-1 護国寺境内	昭 58. 6.20
第 11 号	有形文化財	建長 4 年板碑	大字南畑新田 85 慈光院跡	昭 58. 6.20
第 12 号	民俗文化財	鶴馬諏訪神社獅子舞	渡戸	平 1. 1.10
第 13 号	民俗文化財	勝瀬囃子	大字勝瀬	平 1. 1.10
第 14 号	民俗文化財	水子上組囃子	大字水子	平 1. 1.10
第 15 号	民俗文化財	水子城の下組囃子	大字水子	平 1. 1.10
第 16 号	民俗文化財	水子石井囃子	大字水子	平 1. 1.10
第 17 号	民俗文化財	中水子囃子	大字水子	平 1. 1.10
第 19 号	有形文化財	北通遺跡第 8 号方形周溝墓出土遺物	大字水子 2003-1 水子貝塚資料館内	平 4. 2.17
第 20 号	天然記念物	カヤ	諏訪 1-8-3 瑠璃光寺境内	平 4. 2.17
第 21 号	有形文化財	旧大澤家住宅・主屋	大字下南畑 568-1 難波田城公園内	平 5. 7. 7
第 22 号	有形文化財	大澤家住宅・表門	大字東大久保 173	平 5. 7. 7
第 23 号	有形文化財	大澤家住宅・穀蔵	大字東大久保 173	平 5. 7. 7
第 24 号	有形文化財	旧金子家住宅・主屋	大字下南畑 568-1 難波田城公園内	平 9. 9.29
第 25 号	有形文化財	旧鈴木家長屋門	大字下南畑 568-1 難波田城公園内	平 9. 9.29
第 26 号	有形文化財	横田家文書	大字下南畑 568-1 難波田城資料館内	平 13. 2. 8
第 27 号	有形文化財	柳下家十玉院文書	大字下南畑 568-1 難波田城資料館内	平 13. 2. 8
第 28 号	有形文化財	水宮神社般若院文書	大字水子 1762	平 13. 2. 8
第 29 号	有形文化財	南畑八幡神社鰐口	大字下南畑 1148 南畑八幡神社	平 13. 2. 8
第 30 号	有形文化財	水越門樋	大字上南畑 295-3	平 20. 3.26
第 31 号	有形文化財	山形樋管	大字下南畑 125-3	平 20. 3.26
第 32 号	有形文化財	大澤家文書	大字下南畑 568-1 難波田城資料館内	平 29. 2.23
第 33 号	有形文化財	林家文書	大字下南畑 568-1 難波田城資料館内	平 29. 2.23
第 34 号	有形文化財	打越式土器	大字水子 2003-1 水子貝塚資料館内	平 29. 2.23
第 35 号	有形文化財	役行者座像	大字水子 1762-3 水宮神社	令 2. 2.19

※第 8 号は保持者死亡のため市指定解除 第 18 号は県指定のため市指定解除

5 教育関係施設一覧

名 称	所 在 地		電 話	F A X
富士見市教育委員会	354-0021	富士見市大字鶴馬 1873-1	049-251-2711	049-255-9635
鶴瀬小学校	354-0033	富士見市羽沢 2-1-1	049-251-0144	049-255-9958
水谷小学校	354-0014	富士見市水谷 1-13-3	049-251-1130	049-254-7906
南畑小学校	354-0002	富士見市大字上南畑 1280	049-251-1139	049-254-8577
関沢小学校	354-0025	富士見市関沢 3-24-1	049-252-2886	049-255-0898
勝瀬小学校	354-0031	富士見市大字勝瀬 674	049-262-1065	049-261-8369
水谷東小学校	354-0011	富士見市大字水子 3614	049-252-3850	049-255-2309
諏訪小学校	354-0021	富士見市大字鶴馬 1932-1	049-253-1451	049-255-2703
みずほ台小学校	354-0015	富士見市東みずほ台 3-21	049-253-2981	049-255-1843
針ヶ谷小学校	354-0017	富士見市針ヶ谷 2-38-1	049-254-4482	049-255-0602
ふじみ野小学校	354-0036	富士見市ふじみ野東 4-4-1	049-267-2312	049-267-2311
つるせ台小学校	354-0026	富士見市鶴瀬西 2-9-1	049-251-2112	049-255-9774
富士見台中学校	354-0023	富士見市諏訪 2-8-1	049-251-0473	049-255-9693
本郷中学校	354-0011	富士見市大字水子 539	049-252-2889	049-255-9791
東中学校	354-0002	富士見市大字上南畑 980	049-253-1555	049-254-8085
西中学校	354-0018	富士見市西みずほ台 3-14-6	049-252-4145	049-255-0233
勝瀬中学校	354-0031	富士見市大字勝瀬 400-1	049-266-2503	049-261-9698
水谷中学校	354-0011	富士見市大字水子 3117	049-254-5335	049-255-1201
富士見特別支援学校	354-0002	富士見市大字上南畑 1317	049-253-2820	049-255-9420
教育相談室	354-0002	富士見市大字上南畑 1317	049-253-5313	049-253-5101
学校給食センター	354-0031	富士見市大字勝瀬 506-1	049-252-2881	049-252-2884
鶴瀬公民館	354-0033	富士見市羽沢 3-23-10	049-251-1140	049-251-1156
南畑公民館	354-0002	富士見市大字上南畑 306-1	049-251-5663	049-251-5661
水谷公民館	354-0014	富士見市水谷 1-13-6	049-251-1129	049-255-9886
水谷東公民館	354-0013	富士見市水谷東 2-12-10	048-473-8717	048-471-7555
中央図書館	354-0021	富士見市大字鶴馬 1873-1	049-252-5825	049-252-5839
図書館鶴瀬西分館	354-0026	富士見市鶴瀬西 2-9-1	049-252-5945	049-252-5947
図書館ふじみ野分館	354-0036	富士見市ふじみ野東 3-7-1	049-256-8860	049-261-5385
水子貝塚資料館・水子貝塚公園	354-0011	富士見市大字水子 2003-1	049-251-9686	049-255-5596
難波田城資料館・難波田城公園	354-0004	富士見市大字下南畑 568-1	049-253-4664	049-253-4665
県立富士見高等学校	354-0002	富士見市大字上南畑 950	049-253-1551	049-255-4933

表紙写真説明

<上> つるせ台小学校校庭芝生化

<左下> 市制施行50周年記念事業「武者行列」

<右中> 市制施行50周年記念事業「第10期子ども大学☆ふじみ」

<右下> 市制施行50周年記念事業「やなせ川いかだラリー」

令和4年度教育要覧 富士見の教育

令和4年9月発行

富士見市教育委員会

埼玉県富士見市大字鶴馬1873番地1

TEL 049-251-2711 FAX 049-255-9635

URL <https://www.city.fujimi.saitama.jp>